

1. Obiekt

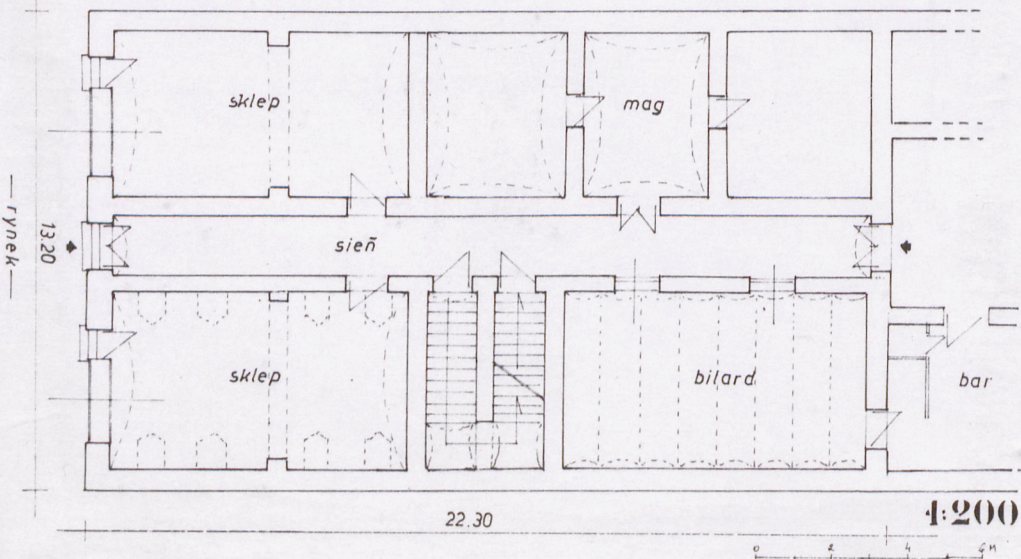
BUDYNEK MIESZKALNY / KAMIENICA / - Rynek nr 11.

2. Czas powstania
2 poł. XVIII w.
rozb. pocz. XX

3. Miejscowość

BOCHNIA

— BOCHNIA — Rynek 41.



4. Adres Bochnia - Rynek nr 11.

nr hipoteczny

5. Przynależność administracyjna

województwo małopolskie

gmina Bochnia

pow. Bochenński

6. Poprzednie nazwy miejscowości

7. Przynależność administracyjna

przed 1 VI 1975

województwo krakowskie

powiat Bochnia

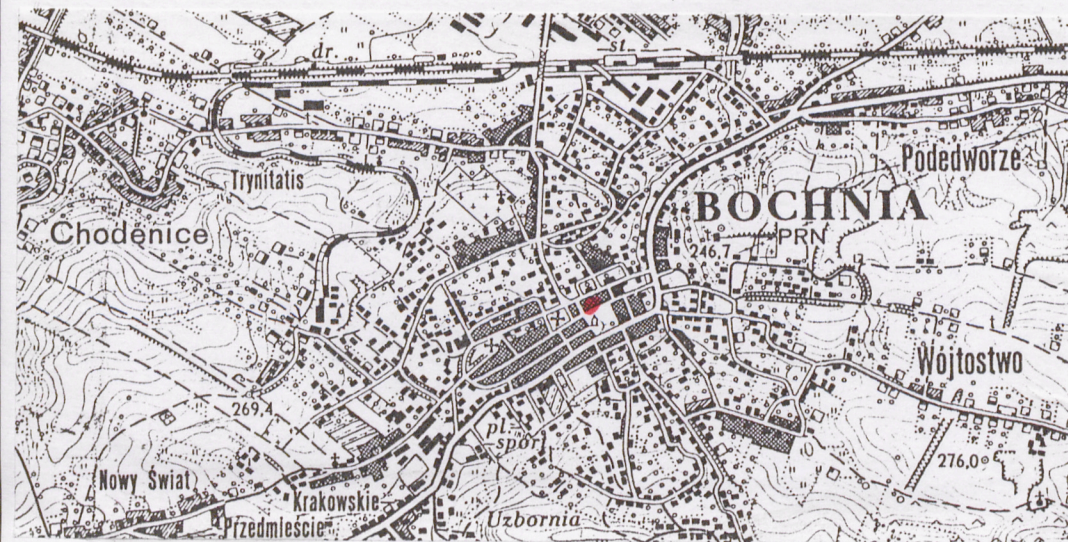
8. Właściciel i jego adres

9. Użytkownik i jego adres

lokale mieszkalne
lokale handlowe

10. Rejestr zabytków

Nr data



12. Autorzy, historia obiektu, określenia stylu.

Kamienica zbudowana została w 2 połowie XVIII wieku, na pozostałościach budowli starszej. Z końcem XIX i początkiem XX wieku została gruntownie przebudowana i nadbudowana o drugie piętro. Usunięto wówczas pierwotny późnobarokowy wystrój fasady wraz ze szczytowym układem dachu. Kamienica otrzymała detal architektoniczny utrzymany w duchu historyzmu. W latach 1910-12 została rozbudowana o skrzydła murowanych oficyn wzniesionych na miejscu starszej drewnianej zabudowy gospodarczej.

Przed 1874 rokiem, nieruchomości ta należała do Teofilii z Krużłów Kasprzykiewiczowej, a w 1883 do Jana Kasprzykiewicza. W 1889 była własnością Ludwika ze Śliwińskich Kasprzykiewicz. W 1894 roku odnotowany został nowy właściciel nieruchomości - Majer Teichmann, a w 1910 kolejny, Leib Leibler. Ten ostatni buduje murowane oficyny wg projektu Franciszka Kotłowskiego, budowniczego miejskiego z Bochni. W latach międzywojennych budynek znajdował się w złym stanie technicznym, co potwierdza zachowana korespondencja budowlano-policyjna. W 1938 roku współwłaścicielami nieruchomości byli: Szymon Leibler oraz Lola i Samuel Landmanowie. Od 1985 roku, w ujawniony jest jako właściciel

Obecnie w kamienicy znajdują się mieszkania czynszowe oraz lokale handlowe.

13. Opis (sytuacja, materiał i konstrukcja, rzut, bryła, elewacje, wnętrze, wyposażenie, instalacje).

Sytuacja. Kamienica usytuowana jest w części środkowej północnej pierzeji bocheńskiego rynku. Położona jest na długiej prostokątnej działce siedliskowej, pomiędzy płytą rynku, a ul. Kraszewskiego. Działka posiada nr kat. 5988.

Kamienica pierwotnie późnobarokowa, przekształcona i nadbudowana w pocz. XX wieku w duchu historyzmu. W piwnicach i w parterze zachowane starsze mury ze sklepieniami kolebkowymi, klasztornymi i żaglastymi. Zbudowana na planie prostokąta, dwupiętrowa, podpiwniczona. Rozplanowanie parteru trzyosiowe, trzytraktowe, przekształcone częściowo późniejszymi podziałami. Rozplanowanie to powtórzone w kondygnacjach wyższych. Dach budowli dwuspadowy, kryty blachą.

Materiał, konstrukcja, technika.

Fundamenty wykonane w postaci ław z kamienia łamanego na zaprawie wapienno-piaskowej. Mury piwnic ceglane, nakryte sklepieniami kolebkowymi klasztornymi. Mury parteru masywne, ceglane, tynkowane. Elewacja frontowa trzyosiowa w parterze, z przekształconymi otworami / witrynami /. W kondygnacjach pięter po pięć otworów okiennych. Elewacja rozcłonkowana gzymsami działowymi, w kondygnacji piętra drugiego z dekoracją w formie płaskich pilastrów pomiędzy otworami okiennymi i płycin w ścianie kolankowej. Otwory okienne prostokątne o profilowanych w okładzinie obramieniach, w kondygnacji I piętra z masywnymi gzymsami odcinkowymi w nadprożach. W piętrach płyty balkonów o ażurowych, metalowych balustradach. Otwór bramny w parterze smukły, zamknięty półkoliście górami. Elewacja tylna z dwoma skrzydłami wąskich, piętrowych oficyn. Elewacja ta, podobnie jak elewacje oficyn tynkowane gładko, bez szczególnego detalu architektonicznego, z balkonem na wysokości I piętra wyprowadzonym na podciągach żelbetonowych. Ściany wewnątrz budynku tynkowane i białkowane. Nad pomieszczeniami parteru sklepienia kolebkowe, żaglaste, kolebkowe z lunetami oraz odcinkowe. W lokalach handlowych wylewki i posadzki z płytek ceramicznych. Pomieszczenia na piętrach nakryte stropami płaskimi, drewnianymi z otynkowanymi sufitami. Podłogi deskowe i parkietowe.

Komunikacja międzykondygnacyjna klatką schodową usytuowaną w części środkowej budynku. Klatka schodowa ze schodami masywnymi i przysściennymi poręczami, trzybiegowa.

Otwory okienne we wszystkich kondygnacjach prostokątne, smukłe. W fasadzie z profilowanymi obramieniami. Okna drewniane, dwuskrzydłowe, czteropolewe, podwójne, lakierowane.

Otwory drzwiowe. W fasadzie brama zamknięta półkoliście górami. Skrzydła bramy metalowe, przeszklone. Do lokali handlowych witryny z drzwiami metalowymi szklonymi taflowo. W pozostałych częściach budynku stolarka drzwiowa płycinowa, jedno i dwuskrzydłowa, lakierowana olejno.

Dach budynku dwuspadowy, z więźbą drewnianą krokwiowo-stolcową, wspartą na niskich ściankach kolankowych. Dach kryty blachą. Kominy i ciągi komińowe w ścianach działowych, murowane, z cegły.

Wyposażenie wnętrza standardowe, bez ciekawszego detalu architektonicznego. Budynek posiada instalację elektryczną, wodno-kanalizacyjną i gazową.

14. Kubatura

ok. 3600 m³

15. Powierzchnia użytkowa zabudowy

ok. 300 m² + oficyny

16. Przeznaczenie pierwotne

kamienica mieszkalna

17. Użytkowanie obecne

lokale mieszkalne
i handlowe.

18. Prace budowlane i konserwatorskie, ich przebieg i dokumentacja

Brak bliższych danych.

19. Stan zachowania (fundamenty, ściany zewnętrzne, ściany wewnętrzne, sklepienia, stropy, konstrukcje dachowe, pokrycie dachu, wyposażenie i instalacje)

Kamienica wymaga remontu kapitalnego.

20. Najpilniejsze postulaty konserwatorskie

Otoczyć opieką konserwatorską.

1. Sąd Rejonowy w Bochni. Wydział Ksiąg Wieczystych.

10-20-2011 08:00:11

1. Beiersdorf Zb., Krasnowolski B., Bochnia. Studium historyczno-urbanistyczne. PP PKZ Kraków 1983-84.
2. Flaszka J., Bochnia. Przewodnik po mieście. Bochnia 1998.
3. Flaszka J., Rynek bocheński. Szkice o dziejach i zabawkach. Bochnia 1989.
4. Wojciechowski T., Przewodnik po Bochni. Bochnia 1979.

mgr Marek H. Grabski listopad 2000 r.
tekst imię, nazwisko, data, podpis

plany, rysunki j.w. listopad 2000 r.
imie, nazwisko, data, podpis

zdjęcia fotogr. j.w. listopad 2000 r.
imię, nazwisko, data, podpis

miejsce przechowywania negatywów archiwum autora.

26. Adnotacje o inspekcjach, informacje o zmianach (daty, imiona i nazwiska wypełniających)

27. Załączniki

1. Miejscowość	2. Obiekt (nazwa jak w karcie)	3. Zawartość wkładki (nazwa obiektu lub materiału uzupełniającego)
B O C H N I A	Budynek mieszkalny / kamienica	/ - Rynek nr 11. Fot. dodatkowe.



widok od płd-zach.



fasada



widok od płd-wsch.

Wkładkę założył: mgr M.H. Grabski XI 2000 r.
(imię, nazwisko, data)

Miejsce przechowywania negatywów: arch. autora



widok od północy na podwórze i oficyny



oficyna



sień



klatka schodowa



widok z ul. Kraszewskiego

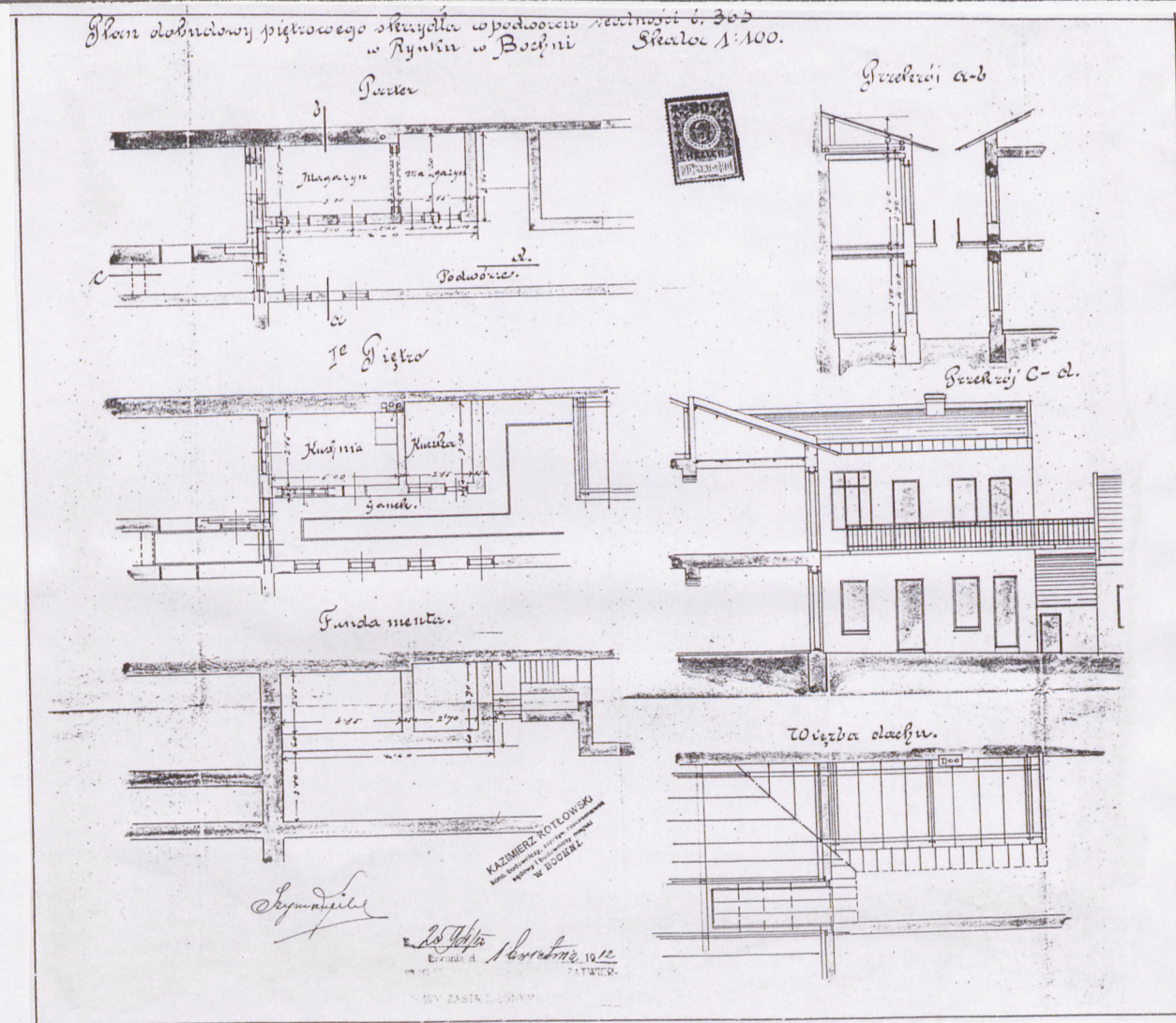
1. Miejscowość

BOCHNIA

2. Obiekt (nazwa jak w karcie)

Budynek
mieszkalny / kamienica / - Rynek nr 11. Ilustracje dodatkowe

3. Zawartość wkładki (nazwa obiektu lub materiału uzupełniającego)



Wkładkę założył: mgr M.H. Grabski XI 2000 r.

(imię, nazwisko, data)

arch. autora

Miejsce przechowywania negatywów:

reprodukcja planu z akt budowlanych.