

A B C D E F G H I J K L M N O P R S T U V X Y Z

MAŁOPOLSKIE

Nr

621

1. Obiekt

BUDYNEK MIESZKALNY / KAMIENICA / - Rynek nr 10.

2. Czas powstania

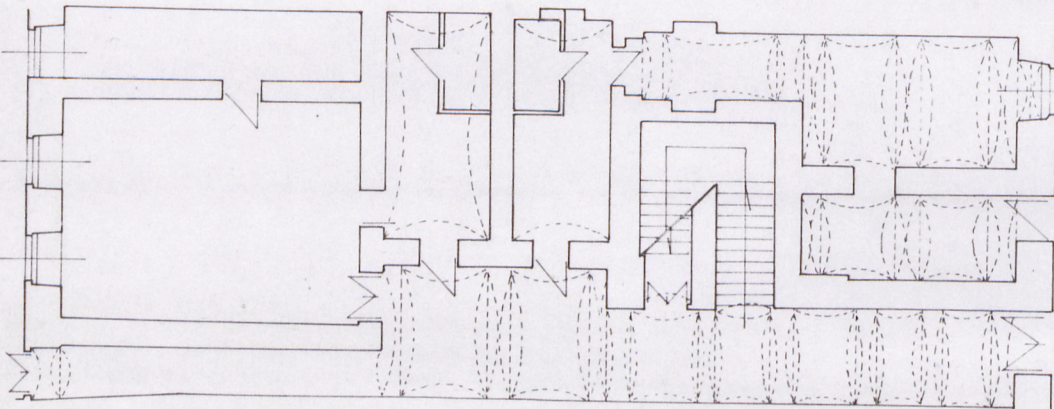
2 poł. XVIII w.

3. Miejscowość

BOCHNIA

— BOCHNIA — Rynek 10.

27.20



10.20

— rynek —

4:200



4. Adres Bochnia - Rynek nr 10.

nr hipoteczny

5. Przynależność administracyjna

województwo małopolskie

gmina Bochnia

pow. BOCHENSKI

6. Poprzednie nazwy miejscowości

7. Przynależność administracyjna

przed 1 VI 1975

województwo krakowskie

powiat Bochnia

8. Właściciel i jego adres

Gmina Miasta Bochni

9. Użytkownik i jego adres

J.W.

10. Rejestr zabytków

Nr data



12. Autorzy, historia obiektu, określenia stylu.

Budynek wzniesiony został prawdopodobnie w 2 poł. XVIII wieku, zapewne na pozostałościach budowli wcześniejszej, być może gotyckiej. Podczas remontu przeprowadzonego w latach 1996-1997 w jego wnętrzach odkryto ślady polichromii późnobarokowych, a także profilowaną belkę z napisem łacińskim i datą 1752 / ob. w Muzeum /. Według niektórych źródeł, w budynku tym w latach 1822-26 mieścić się miała siedziba biskupa tynieckiego / tarnowskiego / Grzegorza Zieglera / 1770-1852 /. Inne z kolei umiejscawiają ją w kamienicy nr 2 położonej w linii A-B / południowej / bocheńskiego rynku. Kamienica przebudowywana była w końcu XIX wieku i zapewne wówczas nadbudowano ją o drugie piętro. Prace remontowe prowadzone były także w XX wieku i wiązały się z uszkodzeniami fasady / akta budowlane /. Przebudowy w XX wieku pozbawiły ją częściowo późnobarokowego wystroju elewacji. Obniżono fasadę do wysokości pierwszego piętra, wprowadzając trójkątny szczyt z użytkowym poddaszem.

W 1860 roku nieruchomość ta należała do Honoraty z Fischerów Szubertowej, a w 1882 była współwłasnością Karola, Maryjanny, Zofii i Olgi Szubertów. W tym też roku przeszła w ręce żydowskie, stając się własnością kupca Kalmana Schaucera / Szaucera /. Przed 1910 rokiem kolejnymi nabywcami zostali Maksymilian i Paulina Dresnerowie, którzy prowadzili w kamienicy skład handlowy "Horowitz i Dresner". W 1930 roku nieruchomość stanowiła współwłasność Sary, Lewiego i Juliusza Dresnerów oraz Heleny Silber. W 1938 roku nabył ją Henryk Ziesler. Po II wojnie światowej kamienica objęta została kwaterunkiem miejskim, a w 1958 roku przeszła na własność Skarbu Państwa. Obecnie stanowi własność Gminy Miasta Bochni.

13. Opis (sytuacja, materiał i konstrukcja, rzut, bryła, elewacje, wnętrze, wyposażenie, instalacje).

Sytuacja. Kamienica położona jest w północnej pierzei bocheńskiego rynku. Znajduje się na niewielkiej działce oznaczonej nr 5986/1. Działka ta została wydzielona z większej nieruchomości sięgającej w głąb do ul. Kraszewskiego.

Kamienica pierwotnie późnobarokowa, przekształcona w duchu historyzmu w k. XIX i XX wieku. Murowana z cegły, tynkowana. Zbudowana na planie prostokąta, jednopiętrowa, podpiwniczona. Rozplanowanie parteru pierwotnie trzyosiowe, trzytraktowe, z przechodnią sienią w osi zachodniej, przekształcone późniejszymi adaptacjami i modernizacjami. Budynek nakryty dachem dwuspadowym, krytym blachą.

Materiał, konstrukcja, technika.

Ławy fundamentowe wykonane z kamienia i cegły na zaprawie wapienno-piaskowej. Mury piwnic ceglane, nakryte sklepieniami kolebkowymi. Posadzki betonowe. Mury budowli masywne, ceglane, tynkowane. Elewacja frontowa w parterze z dekoracją boniowaniem i profilowanymi w okładzinie otworami okiennymi. W kondygnacji piętra elewacja rozczłonkowana pilastrami o dekoracji rowkami boniowania, z otworami okiennymi o profilowanych obramieniach, zwieńczonymi kluczami w nadprożach. Szczyt tej elewacji wydzielony profilowanym, grubym gzymsem, z lizenowo-ramową dekoracją stanowiącą część dawnej nadbudowy II piętra. W części środkowej otwór okienny poddasza z profilową, prostokątną płyciną nad nadprożem. Elewacja tylna tynkowana gładko, bez detalu architektonicznego. Ściany wewnątrz budowli pokryte tynkami wapiennymi, białkowane. Sien i pomieszczenia traktu frontowego i środkowego nakryte sklepieniami żaglastymi na gurtach. W pomieszczeniach posadzki z płytek ceramicznych i wylewki. Pomieszczenia piętra nakryte płaskimi stropami masywnymi, z podłogami parkietowymi i posadzkami. Klatka schodowa masywna, trzybiegowa. Schody ujęte poręczami przysięciennymi.

Otwory okienne prostokątne, w fasadzie w profilowanych obramieniach tynkowych. Stolarka drewniana, dwuskrzydłowa, ośmiopolowa, podwójna.

Otwór bramy w fasadzie zamknięty górą półkoliście, z profilowanym obramieniem. Brama dwuskrzydłowa, płycinowa, z przeszklonym nadświetlem. W wejściu do lokalu handlowego w fasadzie smukły otwór prostokątny, z przeszklonymi drzwiami dwuskrzydłowymi. Wewnątrz budynku otwory drzwiowe prostokątne, ze stolarką płycinową, jedno i dwuskrzydłową współczesną.

Dach budynku dwuspadowy, kryty blachą.

Wyposażenie wnętrza standardowe. W parterze mieści się pizzeria i lokal handlowy. Na piętrze klub z bilardem.

Budowla posiada instalacje elektryczną, wodno-kanalizacyjną i gazową.

14. Kubatura

ok. 3000 m³

15. Powierzchnia użytkowa zabudowy

ok. 280 m²

16. Przeznaczenie pierwotne

kamienica mieszkalna

17. Użytkowanie obecne

lokale handlowe

18. Prace budowlane i konserwatorskie, ich przebieg i dokumentacja

Brak bliższych danych.

19. Stan zachowania (fundamenty, ściany zewnętrzne, ściany wewnętrzne, sklepienia, stropy, konstrukcje dachowe, pokrycie dachu, wyposażenie i instalacje)

Budynek w dobrym stanie technicznym. Po remoncie kapitalnym w latach 1996-97.

20. Najpilniejsze postulaty konserwatorskie

Otoczyć opieką konserwatorską.

21. Akta archiwalne (rodzaj akt, numer i miejsce przechowywania)

1. Sąd Rejonowy w Bochni. Wydział Ksiąg Wieczystych -
[REDACTED] 4.

22. Bibliografia

1. Beiersdorf Zb., Krasnowolski B., Bochnia. Studium historyczno-urbanistyczne. PP PKZ Kraków 1983-84.
2. Birkenmajerowa H., Bochnia. Studium historyczno-urbanistyczne. PKZ Warszawa 1959.
3. Flaszka J., Bochnia. Przewodnik po mieście. Bochnia 1998.
4. Flaszka J., Rynek bocheński. Szkice o dziejach i zabawkach. Bochnia 1989.

23. Źródła ikonograficzne i fotograficzne (rodzaj, miejsce przechowywania, sygnatury)

24. Uwagi różne

25. Opracował

tekst mgr Marek H. Grabski listopad 2000 r.
imię, nazwisko, data, podpis

plany, rysunki j.w. listopad 2000 r.
imię, nazwisko, data, podpis

zdjęcia fotogr. j.w. listopad 2000 r.
imię, nazwisko, data, podpis

miejsce przechowywania negatywów archiwum autora

KARTA PO WYPEŁNIENIU PODLEGA OCHRONIE NA PODSTAWIE PRZEPISÓW PRAWA AUTORSKIEGO !

26. Adnotacje o inspekcjach, informacje o zmianach (daty, imiona i nazwiska wypełniających)

27. Załączniki

1. Miejscowość

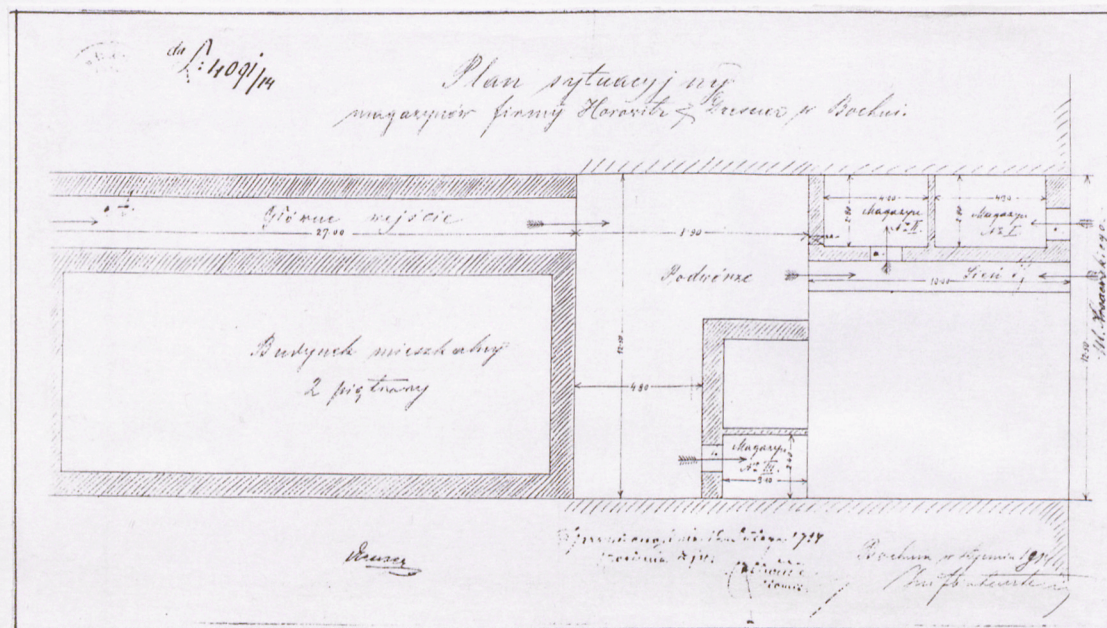
BOCHNIA

2. Obiekt (nazwa jak w karcie)

Budynek
mieszkalny / kamienica /

3. Zawartość wkładki (nazwa obiektu lub materiału uzupełniającego)

- Rynek nr 10. Fot. dodatkowe.



plan z 1914 r.



elewacja frontowa

Wkładkę założył: mgr M.H. Grabski XI 2000 r.
(imię, nazwisko, data)

arch. autora

Miejsce przechowywania negatywów:



elewacja tylna / północna /



elewacja tylna



sień



sień / część północna /



sień



klatka schodowa

1. Miejscowość

B O C H N I A

2. Obiekt (nazwa jak w karcie)

Budynek
mieszkalny / kamienica

3. Zawartość wkładki (nazwa obiektu lub materiału uzupełniającego)

/ - Rynek nr 10. Ilustracje dodatkowe.



20. Pomnik króla Kazimierza Wielkiego po przebudowie w r. 1933, pocztówka
Reprod. B. Mrówka.

korytarz piętra

repr. fot. archiwalnej

Wkładkę założył: mgr M.H. Grabski XI 2000 r.
(imię, nazwisko, data)

Miejsce przechowywania negatywów: archiwum autora

PLAN NA OBLĘT I CAŁOŚĆ

W BUDYNKU PIĘTROWYM
W RYNKU GŁÓWNYM L.9
DLA P. ZEHLERA HENRYKA

PRZĘKRÓJ A-B

SZCZEGÓŁ

WŁASNOŚĆ
BUDOWNIK
W BYDGOSZCZY

10.27

MAJĄTNIK
DZIAŁA POD WARUNKAMI
ISOWY ZASTRZEŻONYMI

Kozłowski

Zeisler Henryk

Stwierdzenie

12.2.23/37
Broszka d. 9. XI 1937
MAJSTRAT WARSZAWY
DZIAŁ POD WARTUNKAMI
DOWY ZASTRZELONYMI

BURNISTON
Pam
Stanislaw Pacula