

1. Obiekt

BUDYNEK MIESZKALNY / KAMIENICA / - Rynek nr 9.

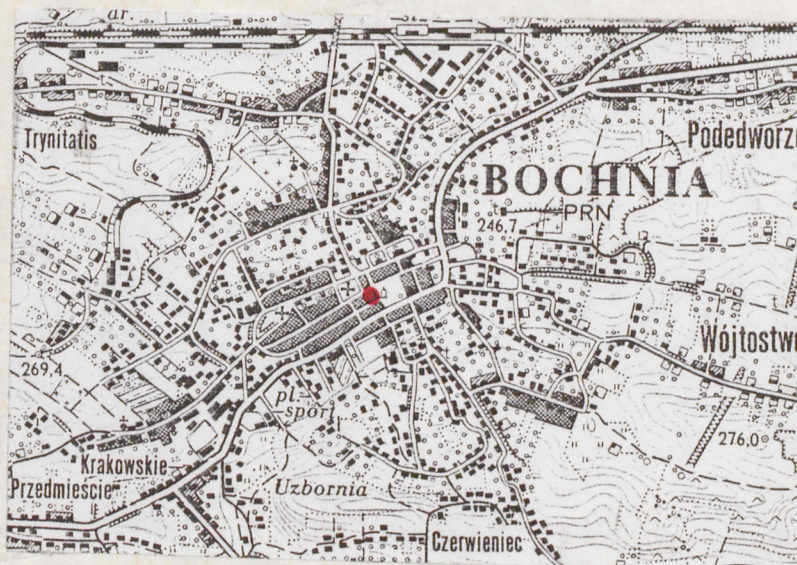
2. Czas powstania

poł. XIX w

3. Miejscowość

BOCHNIA

11. Zdjęcia: rzut, przekrój, sytuacja, orientacja



4. Adres Bochnia - Rynek nr 9

nr hipoteczny

5. Przynależność administracyjna

województwo tarnowskie

gmina Bochnia

pow. BOCHNIA

6. Poprzednie nazwy miejscowości

7. Przynależność administracyjna
przed 1 VI 1975

województwo krakowskie

powiat Bochnia

8. Właściciel i jego adres

Skarb Państwa

9. Użytkownik i jego adres

Powszechna Spółdzielnia
Spożywców w Bochni
ul. Karasek 26.

10. Rejestr zabytków

Nr

A-349

data

6.VII.1994

Kl.V-WIK 101/14 / 602 9.X.1960

Budynek mieszkalny / kamienica / Rynek nr 9 wzniesiony został ok. poł. XIX wieku. W aktach budowlanych miasta Bochni brak danych dotyczących powstania obiektu. W początku wieku XX budynek został częściowo przebudowany i otrzymał obecny wystrój fasady frontowej utrzymany w stylistyce późnego klasycyzmu. W latach 1910-1914 dokonano gruntownej przebudowy i adaptacji lokali w parterze budynku frontowego i nadbudowy skrzydeł od ulic Wolnica i Bł. Kingi.

W latach 1870-1873 jako właściciele nieruchomości wymieniani są Jan i Barbara Bradengayerowie. Po 1874 roku w księdze wieczystej LWH 34 jako posiadacz kamienicy Rynek nr 9 wymieniony jest Kalman Schanzer przedsięwzięcia i kupiec. Po jego śmierci w 1891 roku nieruchomość drogą spadku przeszła w posiadanie syna Psachego Schanzera. Szanzerowie dokonali gruntownych przebudów budynku w latach 1880-tych i 1910-14. W roku 1917 Psache Schanzer odsprzedał nieruchomość Franciszkowi Göttingerowi i Zofii z Góreckich Göttingerowej. Franciszek Göttinger aptekarz bocheński dzierżawił wcześniej istniejącą w tym budynku aptekę Franciszka Pawłowskiego "Pod Białym Orłem". Ta znana bocheńska apteka konkutowała z dawną C.k. obwodową i salinarną apteką należącą do Marka Gattego-Kostyła mieszczącą się w linii A-B / południowej pierzei rynkowej /. Aptekę Gattego prowadził później przez długie lata również znany bocheński aptekarz Karol Szymanowicz.

W latach międzywojennych oprócz wspomianej apteki i lokali handlowych mieściły się w budynku mieszkania czynszowe. W trakcie II wojny światowej kamienica Rynek nr 9 została częściowo zajęta przez władze okupacyjne. Znajdował się tu posterunek niemieckiej policji i biura organizacji TODT.

Sytuacja. Kamienica Rynek nr 9 usytuowana jest w północno-zachodnim narożniku bocheńskiego rynku. Zajmuje rozległą działkę siedliskową oznaczoną numerem 6057 / d. nr 52/1 /, o pow. 18,70 a. Od północy skrzydło budynku przylega do ul. Bł. Kingi, od południa skrzydło przylega do ul. Wolnica / Różana /. Skrzydło frontowe / przyrynkowe / skierowane jest na wschód.

Budynek z wystrojem architektonicznym fasady utrzymanym w tradycji późnego klasycyzmu. Mury z cegły, z użyciem kamienia, tynkowane. Jednopiętrowy, częściowo podpiwniczony. Budynek czteroskrzydłowy, z wewnętrznym dziedzińcem, częściowo zabudowanym oficynami parterowymi. Dziedziniec dostępny wejściem z sieni głównej w skrzydle frontowym i przemurowanym obecnie przejazdem w skrzydle południowym. Skrzydło frontowe o dziewięcioosiowym układzie pomieszczeń, dwutraktowe, z korytarzami po stronie dziedzińca. Sien usytuowana w osi środkowej. Skrzydła boczne pierwotnie jednotraktowe, obecnie z korytarzami / zapleczem placówek handlowych / po stronie dziedzińca. Skrzydło tylne jednotraktowe. Elewacje od dziedzińca pierwotnie posiadały galerie-ganki w piętrze, obecnie przywracane w skrzydle północnym / przebudowanym /.

Materiał, konstrukcja, technika.

Fundament wykonany w postaci ław z kamienia łamanego wiążanego zaprawą wapienną. Z zewnątrz cokoł ścian w szerszej okładzinie tynkowej i lastrico.

Piwnice pod częścią pomieszczeń skrzydła frontowego oraz po dwie komory z przedwienkami pod skrzydłami bocznymi. Piwnice posiadają ściany murowane z kamienia i cegły. Nakryte są sklepieniami odcinkowymi i kolebkowymi ceglany. Zejścia do piwnic masywnymi schodami usytuowanymi pod klatkami schodowymi.

Mury budynku grube, murowane z cegły czerwonej, wiążanej zaprawą cementowo-wapienną. Z zewnątrz tynki cementowo-wapienne, barwione. Wewnątrz wapienne, ze zróżnicowanymi wykończeniami w lokalach handlowych.

Stropy nad pomieszczeniami parteru w większości masywne wymienione podczas przebudów powojennych. Nad częścią pomieszczeń skrzydła frontowego zachowane stropy drewniane. W lokalach handlowych parteru zróżnicowane wykończenie / sufity podwieszane i itp. /.

Podłogi. W lokalach handlowych parteru w większości podłogi z płytek ceramicznych i wylewki lastrico. W lokalach biurowych piętra podłogi parkietowe i lastrico w korytarzach.

Komunikacja międzykondygnacyjna. W skrzydle frontowym komunikacja z piętrem klatką schodową po północnej stronie sieni. Schody zabiegowe, masywne. W skrzydłach bocznych pierwotnie dwie klatki schodowe ze schodami zabiegowymi, o drewnianych stopnicach / obecnie przebudowane /. W narożniku południowo-zachodnim zbudowana nowa klatka schodowa ze schodami dwubiegowymi, masywnymi z poręczą.

Otwory okienne. W skrzydle frontowym otwory okienne prostokątne, smukłe. W części północnej tego skrzydła, duże okna witryny. Otwory okienne parteru z profilowanymi w okładzinie łukami nadproży i wydatnymi uszakami. Podobne rozwiązanie otworów okiennych piętra. Stelarka okienna w większości drewniana, czteroskrzydłowa podwójna z drobnymi kwaterami. Analogicznie opracowane otwory okienne w elewacji skrzydła południowego i części północnego. Otwory okienne w elewacjach od dziedzińca prostokątne, smukłe, bez obramień.

Otwory drzwiowe. Otwór bramy zamknięty łukiem odcinkowym, z profilowanym obramieniem. Brama dwuskrzydłowa, drewniana, płycinowa o detalu stolarskim secesyjnym. Otwory drzwiowe wewnątrz budynku prostokątne, z drzwiami jedno i dwuskrzydłowymi, płycinowymi.

14. Kubatura	c.d. wkł. 1.	15. Powierzchnia użytkowa
11 412 m ³		1338 m ²

18. Prace budowlane i konserwatorskie, ich przebieg i dokumentacja

1880-te rozbudowa i przebudowa parteru
 1910-1914 - remonty adaptacyjne
 1962- 1994 - remonty eksploatacyjne i przebudowy / rozbudowa skrzydła północnego od ul. Bł. Kingi /
 1994 - przebudowa skrzydła frontowego / część /

16. Przeznaczenie pierwotne	c.d. na wkł. 1.
mieszkalno-handlowe	handlowe / lokale sklepowe i biura /
19. stan zachowania (fundamenty, ściany zewnętrzne, ściany wewnętrzne, sklepienia, stropy, konstrukcje dachowe, pokrycie dachu, wyposażenie i instalacje)	
Budynek w dobrym stanie technicznym. Po remoncie kapitalnym. W trakcie przebudowy część północna skrzydła frontowego	
20. Najpilniejsze postulaty konserwatorskie	
Odnowienia wymaga fasada frontowa budynku z przywróceniem pierwotnego detalu architektonicznego i stolarskiego bramy wjazdowej. Postulowane opracowanie jednolitej koncepcji plastycznej otworów okiennych parteru fasady frontowej.	

21. Akta archiwalne (rodzaj akt, numer i miejsce przechowywania)

1. Archiwum Państwowe w Krakowie. Oddział w Bochni.
Akta Budowlane m. Bochni / zbiory nie uporządkowane /
2. Sąd Rejonowy w Bochni. Wydział Ksiąg Wiczystych -
[REDACTED]

22. Bibliografia

1. Birkenmajerowa H., Studium historyczno-konserwatorskie Bochni. PKZ Warszawa 1979. Maszynopis w Instytucie Historii Urbanistyki Politechniki Krakowskiej.
2. Beirersdorf Zb., Krasnowolski B., Bochnia. Studium historyczno-urbanistyczne. PKZ Kraków 1983-84.
3. Flaszka J., Rynek bocheński. Szkice o dziejach i zabytkach. Bochnia 1989 r.
4. PSS "Społem" w Bochni, ul. Karasek 26. Dział Inwestycji. Inwentaryzacje budynku Rynek nr 9 z lat 1962 i 1980 oraz projekty robocze przebudowy z lat 1988-94.

23. Źródła ikonograficzne i lotografia (rodzaj, miejsce przechowywania, sygnatury)

1. Grundriss der Stadt Bochnia. Vergroßert und gezeichnet 1792. plan V. Vanpege. Muzeum im. St. Fischera w Bochni - sygn. MB-H/682
2. Plan katastralny m. Bochni z 1846 r. Muzeum im. St. Fischera - sygn. MB/H /850.

24. Uwagi różne

25. Opracował

tekst mgr Marek H. Grabski czerwiec 1994 r.

imię, nazwisko, data, podpis

plany, rysunki j.w.

imię, nazwisko, data, podpis

zdjęcia lotogr. j.w. lipiec 1994 r.

imię, nazwisko, data, podpis

miejsce przechowywania negatywów PSOZ Tarnów

Karta po wypełnieniu podlega ochronie na podstawie przepisów prawa autorskiego

26. Adnotacje o inspekcjach, informacje o zmianach (daty, imiona i nazwiska wypełniających)

27. Załączniki

1. Miejscowość

BOCHNIA

2. Obiekt (nazwa jak w karcie)

Budynek mieszkalny / kamienica / Rynek 9.

3. Zawartość wkładki (nazwa obiektu lub materiału uzupełniającego)

C.d. opisu + fot. + plany

c.d. pkt 12.

W latach powojennych oprócz istniejącej dalej apteki, sklepów i mieszkań mieścił się także posterunek milicji.

W roku 1947 drogą spadku po Franciszku i Zofii Göttingerów nieruchomość przeszła w posiadanie córki [redacted]. W lutym 1960 roku [redacted] odsprzedała nieruchomość na rzecz Powszechnej Spółdzielni Spożywców "Społem" w Bochni. Po 1960-tym roku PSS dokonał gruntownych remontów i adaptacji budynku na cele handlowe, biurowe i zaplecza przedsiębiorstwa. Obecnie w budynku mieszczą się lokale handlowe i biura PSS.

Budynek murowany z cegły i kamienia, tynkowany. Czteroskrzydłowy, z wewnętrznym dziedzińcem, częściowo zabudowanym parterowymi oficynami. Skrzydło frontowe w pierzeji rynkowej dwutraktowe, z korytarzem od dziedzińca. Rozplanowanie wnętrza dziewięcioosiowe z przejezdną sienią w osi środkowej. Pozostałe skrzydła pierwotnie jednotraktowe, w części z korytarzami od strony dziedzińca / obecnie częściowo przebudowane /. W kondygnacji piętra elewacje od dziedzińca posiadały drewniane galerie-ganki obecnie zachowane częściowo. Budynek nakryty dachami dwuspadowymi, o więźbie krokwiowo-płatwiowej ze stolcami, pokrytymi dachówką. Budynek jednopiętrowy, częściowo podpiwniczony. Wystrój elewacji frontowej skromny klasycyzujący.

Wkładkę założył: mgr M.H. Grabski lipiec 1994 r.

(imię, nazwisko, data)

Miejsce przechowywania negatywów:

BSOZ Tarnów

c.d. pkt 13.

Urządzenia grzewcze. Budynek posiada instalację centralnego ogrzewania zasilaną z własnej kotłowni.

Dachy budynku dwuspadowe, o więźbie krokwiowo-płatwiowej, drewnianej na stolcach.

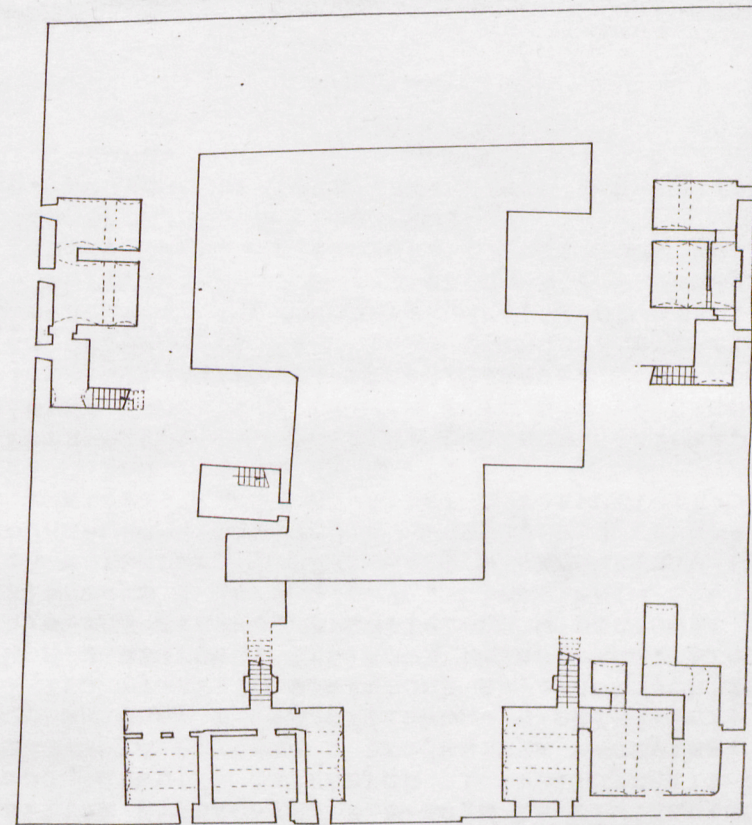
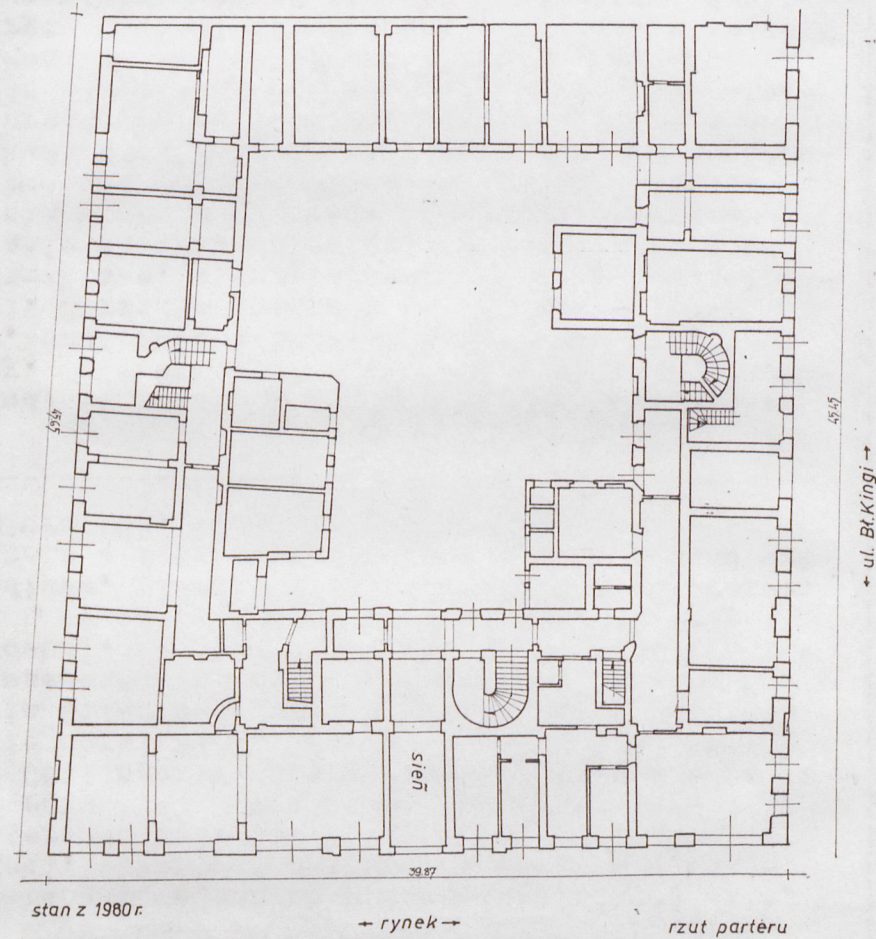
Elewacje. Frontowa / fasada /trójczęściowa, z nieznacznie wysuniętym ryzalitem środkowym. Elewacja ta piętnastoosiowa z podziałami za pomocą otworów okiennych piętra. Ryzalit środkowy zaakcentowany masywnym gzymsem z trójkątnym szczytem. Pod szczytem owalny otwór okienny i wyprofilowana w okładzinie półcylindryczna. W kondygnacji piętra ryzalitu zawieszony na ozdobnych żeliwnych wspornikach balkon z ażurową, tralkową balustradą. Elewacja fasady w całości tynkowana gładko, rozdzielona w poziomie profilowanymi gzymсами działowym i koronującym. Obrazowania otworów okiennych i drzwiowych uszakowe, profilowane w okładzinie tynkowej. W narożniku północno-wschodnim tej elewacji, nad gzymsem działowym mała nisza w której kamienny orzeł z rozpostartymi skrzydłami - godło apteki " Pod Białym Orłem ".

Elewacja skrzydła południowego, piętnastoosiowa, opracowana analogicznie do fasady. Elewacja skrzydła północnego przebudowana, pozbawiona detalu architektonicznego.

Elewacje od dziedzińca częściowo zabudowane parterowymi przybudówkami. Elewacje te tynkowane gładko, z otworami okiennymi bez obrazowań. W skrzydle tylnym / zachodnim / w kondygnacji piętra drewniany ganek, galeria z ażurową balustradą. Analogiczny zaprojektowany dla skrzydła północnego.

Instalacje. Budynek posiada instalację elektryczną, wodno-kanalizacyjną i gazową.

BOCHNIA - budynek mieszkalny - Rynek nr 9.



1. Miejscowość

BOCHNIA

2. Obiekt (nazwa jak w karcie) ^{Budynek}
mieszkalny / kamienica /
Rynek nr 9

3. Zawartość wkladki (nazwa obiektu lub materialu uzupełniającego)

Fot. dodatkowe.



widok
od płd-wsch.

widok od płd-wsch.



widok od
płn-wsch



Wkładkę założył: mgr Marek H. Grabski lipiec 1994 r.

(imię, nazwisko, data)

PSOZ Tarnów

Miejsce przechowywania negatywów:



skrzydło północne od ul. Bł. Kingi



skrzydło północne



skrzydło południowe



1. Miejscowość

BOCHNIA

2. Obiekt (nazwa jak w karcie) Budynek

mieszkalny / kamienica /
Rynek nr 9

3. Zawartość wkładki (nazwa obiektu lub materiału uzupełniającego)

Fot. dodatkowe.



elewacje
przy dzie-
dzińcu



Wkładkę założył: mgr Marek H. Grabski lipiec 1994 r.

(imię, nazwisko, data)

PSOZ Tarnów

Miejsce przechowywania negatywów:



skrzydło północne
widok z dziedzińca

skrzydło
północne
widok z dziedzińca



obramienia okienne



brama wjazdowa w skrzydle południowym

brama wjazdowa w skrzydle południowym



godko apteki " Pod Białym Orłem "

1. Miejscowość

BOCHNIA

2. Obiekt (nazwa jak w karcie) **Budynek**
mieszkalny / kamienica /
Rynek nr 9.

3. Zawartość wkładki (nazwa obiektu lub materiału uzupełniającego)

Fot. dodatkowe.



balkon ryzalitu
fasady



Łuk bramny
/zachowany secesyjny
detal stolarski bramy/



mgr M.H. Grabski lipiec 1994 r.

Wkładkę założył:

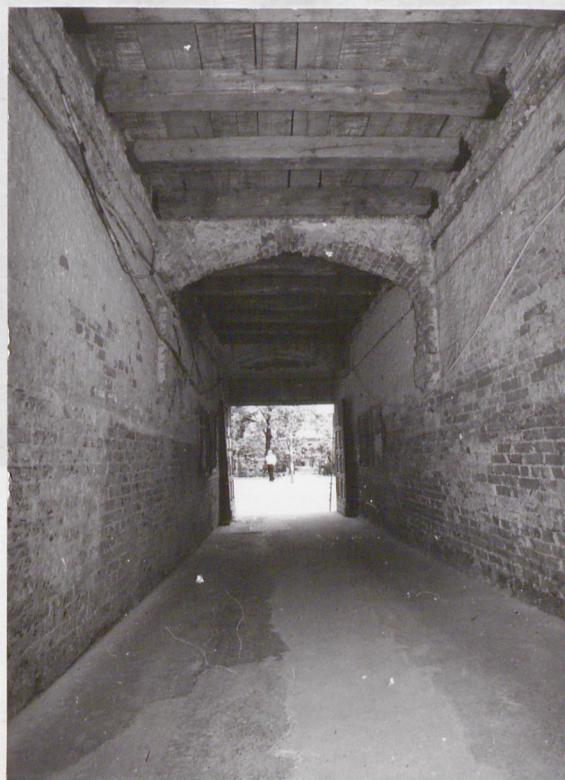
(imię, nazwisko, data)

PSOZ Tarnów

Miejsce przechowywania negatywów:



sień przejazdowa
w fasadzie



okno elewacji
od dziedzińca
skrzydła fron-
towego



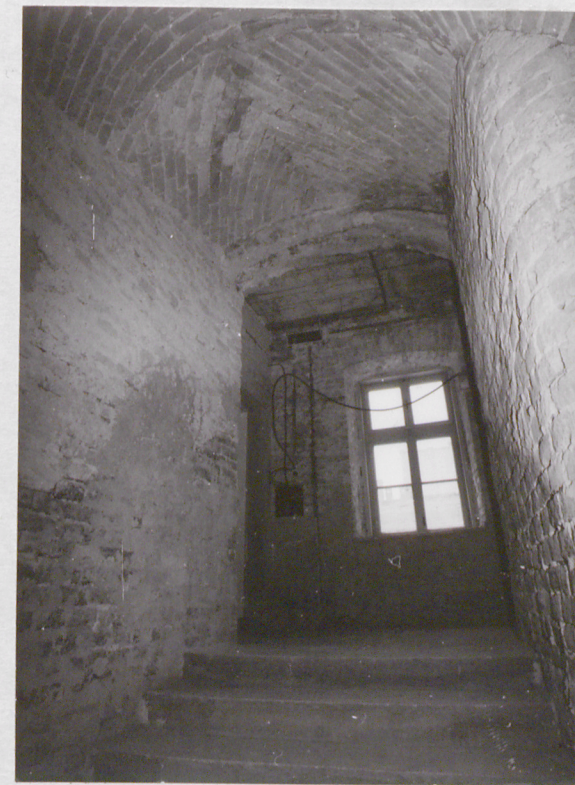
1. Miejscowość

BOCHNIA

2. Obiekt (nazwa jak w karcie) **Budynek
mieszkalny / kamienica/-
Rynek nr 9.**

3. Zawartość wkładki (nazwa obiektu lub materiału uzupełniającego)

Fot dodatkowe.



klatka schodowa w skrzydle
frontowym

Wkładkę założył: mgr M.H. Grabski lipiec 1994 r.
(imię, nazwisko, data)

PSOZ Tarnów

Miejsce przechowywania negatywów:

WŁADYMIERZ J. KOWALSKI
1904 R. 1. 1. 1.

KLONOWY
KŁONOWY W KŁONOWY



korytarz piętra

WŁADYMIERZ J. KOWALSKI

KLONOWY W KŁONOWY
KLONOWY W KŁONOWY

KLONOWY W KŁONOWY