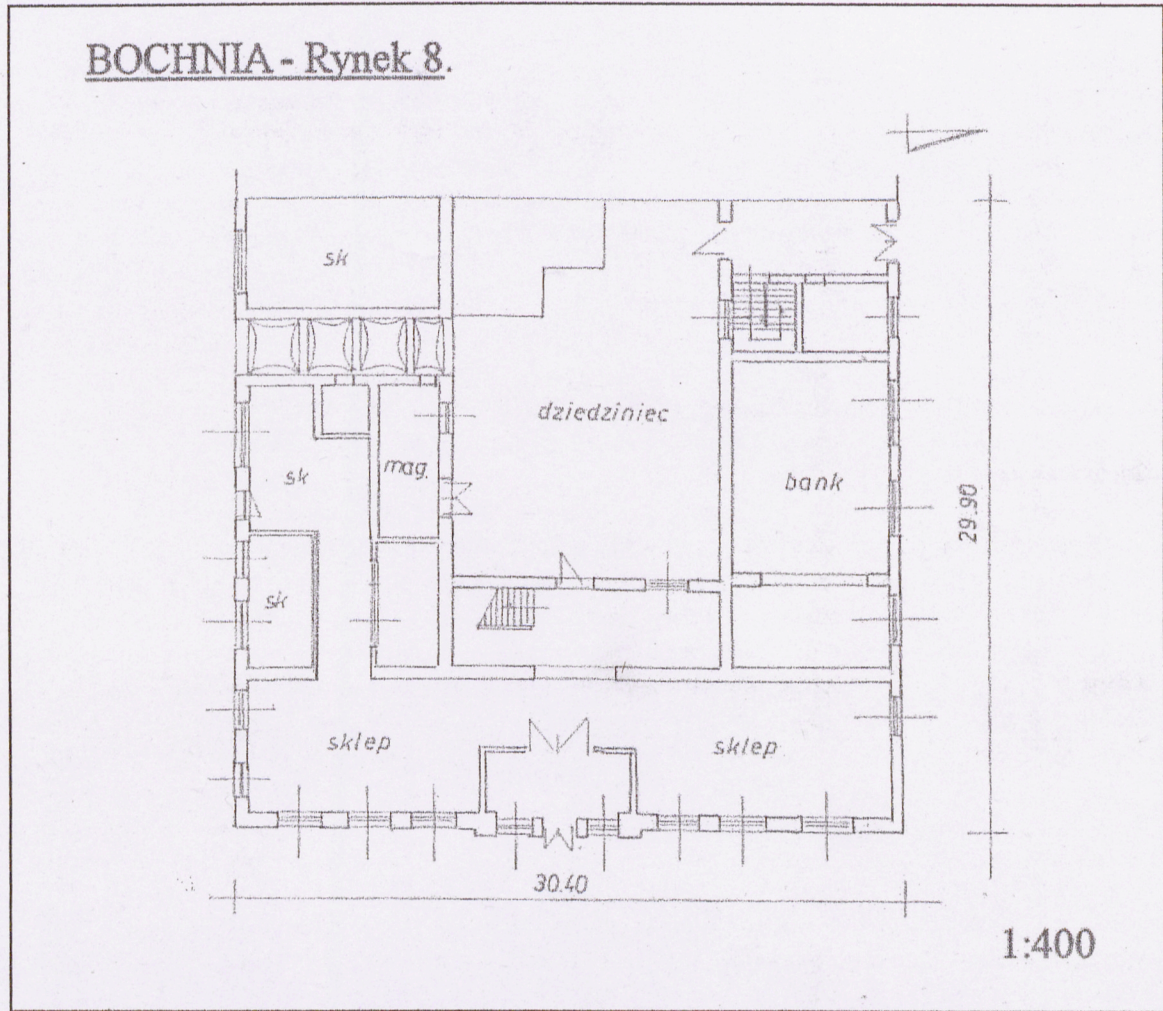


1. Obiekt
BUDYNEK MIESZKALNY(KAMIENICA) – Rynek 8.
do Rynek 7

2. Czas powstania
**poł. XIX w..
rozb. W XX w**

3. Miejscowość
BOCHNIA

11. Zdjęcia, rzut, przekrój, sytuacja, orientacja



4. Adres **32 -700 Bochnia
Rynek 8.**
nr hipoteczny **[REDACTED]**

5. Przynależność administracyjna
województwo **małopolskie**
powiat **Bochnia**
gmina **Bochnia**

6. Poprzednie nazwy miejscowości
-

7. Przynależność administracyjna
przed 01.01.1999
województwo **tarnowskie**

8. Właściciel i jego adres
**Spółdzielnia Rolniczo-Handlowa
„Jutrzenka”,
32-700 Bochnia
ul. Partyzantów 2**

9. Użytkownik i jego adres
j.w.

10. Rejestr zabytków
**A - 1318/14 z 9.04. 1960
i 10119/60 z 9.04. 1960**

Budynek wzniesiony została na dawnych gruntach miejskich, na których mieściły się składy miejskie. Grunty te prawdopodobnie zostały nabyte przez Franciszka Maurycego Dolkowskiego w 2 połowie XIX wieku, bowiem w księdze gruntowej m. Bochni (t.1, pag. 65), figuruje on w 1874 roku jako posiadacz nieruchomości oznaczonej ówczesnym nr lk 119. W tym czasie istniał już na działce parterowy, murowany budynek, wzniesiony na planie litery U. W 1896 nieruchomość tę nabyli Willibald Wollen i Antonina Elżbieta Wollen. W 1900 roku, w wykazie hipotecznym dotyczącym tej nieruchomości odnotowano zmianę tej nieruchomości pomiędzy Wollenami a Alojzym Antlaufem. W 1916 roku intabulowani zostali spadkobiercy po Alojzym Antlaufie – Anna ze Sthepanów Antlauf oraz dzieci Józef, Elżbieta, Izabela, Maria, Aleksandra i Emanuel. Od końca XIX wieku po początki lat 1950-tych w budynku mieściły się lokale handlowe, w tym znana w Bochni drukarnia i księgarnia Waleriana Hilenbranda (1861-1947). W drukarni tej wydawano pierwsze lokalne czasopisma bocheńskie, w tym redagowany przez Leopolda Kronnenberga „Tygodnik Bocheński”. Drukowano tu także książki i sprawozdania roczne gimnazjum bocheńskiego. W 1919 roku budynek został zakupiony przez Składnicę Kółek Rolniczych w Bochni, stając się następnie własnością Spółdzielni Rolniczo-Handlowa „Jutrzenka” w Bochni. W jej władaniu pozostaje do dzisiaj. W końcu lat 1970-tych budynek został gruntownie przebudowany i nadbudowany o piętro, wraz z całkowitą zmianą elewacji i zmianą dyspozycji wnętrza części frontowej. W budynku frontowym prowadzony jest rolniczy dom towarowy, zaś w jego skrzydłach mieszczą się inne placówki handlowe i bank.

Sytuacja. Kamienica położona jest w zachodniej pierzei bocheńskiego rynku. Położona jest na działce nr 6066. Zajmują znaczna część kwartału zabudowy pomiędzy ul. Kazimierza Wielkiego a ul. Wolnica. Budynek frontowy stoi kalenicą względem płyty rynku, skrzydła przylegają do wspomnianych ulic.

Kamienica o skromnym historyzującym detalu architektonicznym, z elementami klasycyzującymi, ukształtowanym w XX wieku. Murowana z cegły tynkowana. Zbudowana na planie litery U. Jednopiętrowa, częściowo-podpiwniczona. Nakryta dachami cztero i dwuspadowymi, krytymi dachówką ceramiczną.

Materiał, konstrukcja, technika.

Ławy fundamentowe wykonane z kamienia i cegły. Piwnice usytuowane pod częścią budynku frontowego i skrzydłem od Kazimierza Wielkiego. Dostępne z sieni przejazdowej usytuowanej w tym skrzydle. Piwnice o ścianach wykonanych z cegły nakryte sklepieniami ceglanymi kolebkowymi. Mury budynku masywne, wzniesione z cegły, tynkowane. Cokół ścian okładzinie ceramicznej. Fasada budynku frontowego trójkątna częściowa dziewięcioosiowa, z wysuniętym przed lico trójosiowym ryzalitem. Ryzalit zwieńczony trójkątnym przyczółkiem, z zabłendowanym okulusem w płaszczyźnie. Fasada tynkowa gładko, zaakcentowana wydatnym, profilowanym i opracowanym kolorystycznie gzymsem koronującym. W kondygnacji parteru duże prostokątne otwory okienne, w profilowanych w okładzinie obramieniach, z masywnymi podokiennikami. Okna szklone taflowo. Otwór bramny w ryzalicie, o półkolistym wykroju górą, zaakcentowany kluczem w nadprożu i nasadnikami lub obramieniami. Okna dwuskrzydłowe, sześciopółowe, drewniane. Elewacja skrzydła od ul. Kazimierza Wielkiego sześciopółowa nieregularna. W kondygnacji parteru duże prostokątne witryny sklepowe, z oknami o zróżnicowanej stolarce, szklonymi taflowo. Otwór bramny prostokątny, z bramą trójskrzydłową, metalową, częściowo przeszkloną. Sienią przelotową, nakryta czteropiętrowymi sklepieniami żaglastymi z pasami sklepiennymi. Ściany tynkowane, z okładziną kamienną dołem. Posadzka betonowa. W kondygnacji piętra tej elewacji otwory okienne prostokątne, pozbawione obramień tynkowych. Okna zespolone dwuskrzydłowe z uchylnymi łafkami. Elewacja skrzydła budynku od ul. Wolnica, nieregularna, sześciopółowa. W kondygnacji parteru elewacji otwory okienne zróżnicowane, w większości duże prostokątne z obramieniami pływocowymi. Okna ze stolarki zespoloną, szklone taflowo. W osi skrajnej zachodniej brama w otworze prostokątnym, z drzwiami dwuskrzydłowymi metalowymi. Sienią nakryta sklepieniem płaskim, ze ścianami tynkowanymi i posadzką betonową. Z sieni wejście na klatkę schodową ze schodami masywnymi trzybiegowymi. W kondygnacji piętra tej elewacji otwory okienne duże, prostokątne, obramieniami tynkowych. Okna dwuskrzydłowe, o stolarce zespolonej. Elewacje od dziedzińca budynku bez szczególnego wyrazu architektonicznego, tynkowane gładko, ze zróżnicowanymi otworami okiennymi. Parter budynku frontowego obejmuje przestrzeń dużego domu towarowego. Ściany wewnątrz pomieszczeń tynkowane i białkowane, posadzka lastryko. Strop na parterze masywny, żelbetowy. Komunikacja z piętrem klatką schodową usytuowaną w części środkowej. Schody masywne metalowymi balustradami i podestami na półpiętrach. Pomieszczenia w parterze skrzydeł budynku nakryte stropami płaskimi masywnymi. Podłogi lastryko i posadzki. W pomieszczeniach tych znajdują się lokale handlowe różnych branż oraz bank skrzydło od ul. Wolnica. Na piętrze budynku frontowego znajdują się działy domu towarowego. Ściany pomieszczeń piętra tynkowane i białkowane, nakryte stropami płaskimi. Na piętrach skrzydeł budynku znajdują się pomieszczenia biurowe. Dach budynku cztero i dwuspadowy, o więźbie drewnianej krokwiowo-stolcowej, krytej dachówką ceramiczną. Budynek posiada instalację elektryczną i wodno-kanalizacyjną.

14. Kubatura	15. Powierzchnia użytkowa	16. Przeznaczenie pierwotne	17. Użytkowanie obecne
ok. 7000 m ³	zab.740 m ²	kamienica	kamienica handlowa
18. Prace budowlane i konserwatorskie, ich przebieg i dokumentacja		19. Stan zachowania (fundamenty, ściany zewnętrzne, ściany wewnętrzne, sklepienia, stropy, konstrukcje dachowe, pokrycie dachu, wyposażenie i instalacje)	
Brak danych.			
		20. Najpilniejsze postulaty konserwatorskie	
		Otoczyć opieką konserwatorską.	

21. Akta archiwalne (rodzaj akt, numer i miejsce przechowywania)

1. Sąd Rejonowy w Bochni. Wydział Ksiąg Wieczystych – I [REDACTED]



22. Bibliografia

1. Flaszka J., Bochnia. Przewodnik po mieście. Bochnia 2000.
2. Flaszka J., Rynek Bocheński. Bochnia 1989.
3. Bochnia. Dzieje miasta i regionu. Red. F. Kiryk, Z. Ruta. Kraków 1980.

23. Źródła ikonograficzne i fotografie (rodzaj, miejsce przechowywania, sygnatury)

24. Uwagi różne

25. Opracował

tekst

dr Marek Grabski XII 2010 r.

Imię, nazwisko, data, podpis

plany, rysunki

j.w.

Imię, nazwisko, data, podpis

zdjęcia fotograficzne

j.w.

Imię, nazwisko, data, podpis

miejsce przechowywania negatywów : archiwum autora

KARTA PO WYPEŁNIENIU PODLEGA OCHRONIE NA PODSTAWIE PRZEPISÓW PRAWA AUTORSKIEGO!

26. Adnotacje o inspekcjach, informacje o zmianach (daty, imiona i nazwiska wypełniających)

27. Załączniki

1. Miejscowość	2. Obiekt (nazwa jak w karcie)	3. Zawartość wkładki (nazwa obiektu lub materiału uzupełniającego)
BOCHNIA	BUDYNEK MIESZKALNY (KAMIENICA) – Rynek 8.	Ilustracje dodatkowe.



widok od wschodu

Wkładkę założył: dr Marek Grabski XI 2010 r.

Miejsce przechowywania negatywów: archiwum autora



widok od południowego-wschodu



ryzalit w fasadzie

1. Miejscowość	2. Obiekt (nazwa jak w karcie)	3. Zawartość wkładki (nazwa obiektu lub materiału uzupełniającego)
BOCHNIA	BUDYNEK MIESZKALNY (KAMIENICA) – Rynek 8.	Ilustracje dodatkowe.



Skrzydło południowe budynku



skrzydło północne budynku

Wkładkę założył: dr Marek Grabski XI 2010 r.

Miejsce przechowywania negatywów: archiwum autora



elewacje budynku od strony dziedzińca



sytuacja

1. Miejscowość	2. Obiekt (nazwa jak w karcie)	3. Zawartość wkładki (nazwa obiektu lub materiału uzupełniającego)
BOCHNIA	BUDYNEK MIESZKALNY (KAMIENICA) – Rynek 8.	Ilustracje dodatkowe.



brama przejazdowa w skrzydle południowy budynku

Wkładkę założył dr Marek Grabski XI 2010 r.

Miejsce przechowywania negatywów: archiwum autora