

1. Obiekt

BUDYNEK MIESZKALNY(KAMIENICA) – Rynek 6.

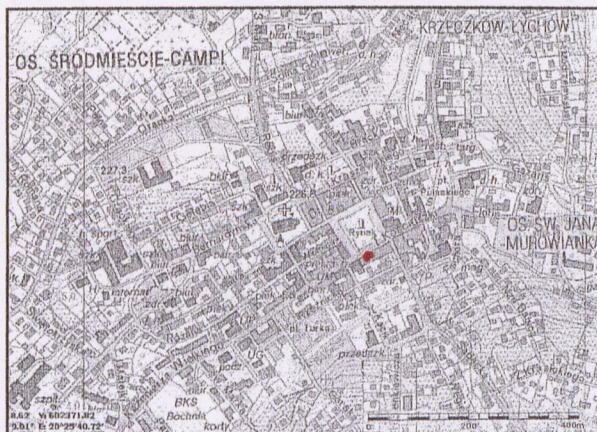
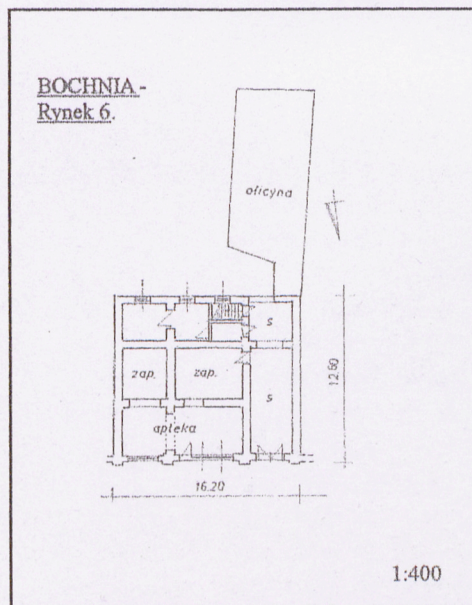
2. Czas powstania

1920 r.

3. Miejscowość

BOCHNIA

11. Zdjęcia, rzut, przekrój, sytuacja, orientacja



4. Adres 32 -700 Bochnia
Rynek 6.

nr hipoteczny

5. Przynależność administracyjna

województwo małopolskie

powiat Bochnia

gmina Bochnia

6. Poprzednie nazwy miejscowości

7. Przynależność administracyjna
przed 01.01.1999

województwo tarnowskie

8. Właściciel i jego adres

9. Użytkownik i jego adres

j.w.

10. Rejestr zabytków

Według zapisu księgi gruntowej miasta Bochni, t. I, pag. 60,61 w roku 1874 roku nieruchomość położona na parceli 45, z domem nr 31 należała do Amalli z Dziurów Hozerowej. W 1887 roku jako właściciel nieruchomości, zabudowanej zapewne jeszcze drewnianym domem intabulowany był Franciszek Ksawery Hozer, dziedziczący po Amalii, Zygmuncie i Stefanie Hozerach). W 1907 roku nieruchomość została nabyta przez rodzinę Gatte i stanowiła współwłasność Marka, Kazimierza, Adama i Tadeusza. W 1919 roku w księdze hipotecznej odnotowano, że władający tą nieruchomością dr Marek Gatte zmienił nazwisko na Gatte-Kostyal. Zapewne z inicjatywy dr Gatte-Kostyala wzniesiona została w 1920 roku, na miejscu starszego budynku, okazała modernistyczna kamienica, wyróżniająca się wśród zabudowy przyrynkowej Bochni. W 1935 roku odnotowano zmianę właścicieli nieruchomości. Została nią Zofia z Bobrzewskich Szymanowiczowa, żona Karola Szymanowicza. Karol Szymanowicz w latach międzywojennych był komisarzem rządowym i burmistrzem Bochni w okresie 1922-27. W kamienicy prowadził on aptekę. W rękach spadkobierców rodziny Szmanowiczów kamienica pozostawała do 1960 roku, kiedy to w [REDAKTED] odnotowano, iż została sprzedana. Jako właściciele wzmiankowani są w niej [REDAKTED]. Wg informacji lokatorów, obecnie trwa postępowanie spadkowe po właścicielach na rzecz dalszych członków rodziny zamieszkałych w różnych rejonach Polski. W aktach budowlanych m. Bochni nie zachowały się plany budynku z czasu budowy. Od chwili powstania budynek było w nieznacznym stopniu modernizowany (głównie lokal apteczny). Nie zmienił on swojej pierwotnej bryły, ani detalu w elewacji frontowej.

Sytuacja. Budynek położony jest na działce nr 6095, rozciągającej się pomiędzy rynkiem a ul. Rzeźnicką. Budynek sto w pierzei południowej rynku.

Budynek o cechach neoklasycystycznych, murowany z cegły tynkowany. Wzniesiony na prostokątnym planie trzytraktowy, z przechodnią sienią w osi skrajnej wschodniej. Od południa posiada dobudowaną wąską oficynę. Budynel jednopiętrowy, podpiwniczony, nakryty dachem dwuspadowym, krytym dachówką.

Materiał, konstrukcja, technika.

Ławy fundamentowe wykonane z kamienia i cegły. Cokół ścian w szerszej okładzinie kamiennej. Mury budynku wzniesione z cegły tynkowane. Elewacja frontowa reprezentacyjna, trój częściowa, czteroosiowa. Elewacja rozczłonkowana w częściach pionowymi, wydatnymi kanelowanymi pilastrami, opracowanymi kolorystycznie. Część środkowa zwieńczona: wydatna nadstawą z półkolistym szczytem i wklęsłymi naddatkami, flankowanymi po bokach murowanymi słupkami: półkulami. Nad częściami skrajnymi murki o wklęsłej linii górą i prześwitem dołem ujęte analogicznymi słupkami. Murki słupy i nadstawa z dekoracjami płycinowymi. W nadstawie kolisty otwór okienny. Elewacja z podziałami poziomym wykonanymi za pomocą gzymsów działowych i wydatnego gzymsu podokapowego ujmującego kapitele pilastrów. W kondygnacji parteru duże otwory okienne lokalu aptecznego. Otwory okienne bez obramień. W części środkowej witryn: metalowa, szklona taflo. Nad nią płycina w tynku z napisem Apteka. Otwór bramny w osi wschodniej. Otwór prostokątny z bramą dwuskrzydłową z nadświetlem. W skrzydłach drzwi owalne otwory wziernikowe, o drobnych podziałach kwaterowych. Otwory okienne w kondygnacji piętra ujęte profilowanymi obramieniami. W nadprożach okien masywne gzymsy odcinkowe. W partiach nadproży dekoracja złożona z ozdobnych wolut. Podokienniki masywne ujęte metalowymi kratkami. Okna drewniane, dwuskrzydłowe, z uchylnymi luftami. Elewacja tylna bez szczególnego wyrazu architektonicznego tynkowana gładko, z otworami okiennymi prostokątnymi, o stolarce drewnianej, dwuskrzydłowej. Sień budynku o ścianach wykładanych błękitnymi płytkami ceramicznymi i ceramicznej posadzce. Sień nakryta stropem płaskim. Nad lokalem aptecznymi i zapleczem stropy masywne. Ściany tynkowane i białkowane, posadzki lastriko. Komunikacja z Pietrem klatką schodową usytuowana w części tylnej budynku. Pomieszczenia pietra nakryte stropami płaskimi, o ścianach tynkowanych białkowanych, podłogi parkietowe. Stolarstwo płycinowe jedno i dwuskrzydłowe, z czasu budowy. Dach budynku dwuspadowy o więźbie krokwiowo-płatwiowej, krytej dachówką. Budynek posiada instalacje elektryczną i wodno-kanalizacyjną.

14. Kubatura	15. Powierzchnia użytkowa	16. Przeznaczenie pierwotne	17. Użytkowanie obecne
ok. 2200 m ³	zab. ok. 200 m ²	kamienica	kamienica
18. Prace budowlane i konserwatorskie, ich przebieg i dokumentacja		19. Stan zachowania (fundamenty, ściany zewnętrzne, ściany wewnętrzne, sklepienia, stropy, konstrukcje dachowe, pokrycie dachu, wyposażenie i instalacje)	
Brak danych.			
		20. Najpilniejsze postulaty konserwatorskie	
		Otoczyć opieką konserwatorską.	

21. Akta archiwalne (rodzaj akt, numer i miejsce przechowywania)

1. Sąd Rejonowy w Bochni. Wydział Ksiąg Wieczystych – [REDACTED]
[REDACTED]

22. Bibliografia

1. Flaszka J., Bochnia. Przewodnik po mieście. Bochnia 2000.
2. Flaszka J., Rynek Bochenski. Bochnia 1989.
3. Bochnia. Dzieje miasta i regionu. Red. F. Kiryk, Z. Ruta. Kraków 1980.

23. Źródła ikonograficzne i fotografie (rodzaj, miejsce przechowywania, sygnatury)

24. Uwagi różne

25. Opracował

tekst

dr Marek Grabski XII 2010 r.

Imię, nazwisko, data, podpis

plany, rysunki

J. W.

Imię, nazwisko, data, podpis

zdjęcia fotograficzne

J. W.

Imię, nazwisko, data, podpis

miejsce przechowywania negatywów : archiwum autora

KARTA PO WYPEŁNIENIU PODLEGA OCHRONIE NA PODSTAWIE PRZEPISÓW PRAWA AUTORSKIEGO!

26. Adnotacje o inspekcjach, informacje o zmianach (daty, imiona i nazwiska wypełniających)

27. Załączniki

1. Miejscowość	2. Obiekt (nazwa jak w karcie)	3. Zawartość wkładki (nazwa obiektu lub materiału uzupełniającego)
BOCHNIA	BUDYNEK MIESZKALNY (KAMIENICA) – Rynek 6.	Ilustracje dodatkowe.



fotografia archiwalna z lat 1970-tych



widok od północnego-wschodu

Wkładkę założył: dr Marek Grabski XI 2010 r.

Miejsce przechowywania negatywów: archiwum autora



fasada detal



architektoniczny fasady



1. Miejscowość	2. Obiekt (nazwa jak w karcie)	3. Zawartość wkładki (nazwa obiektu lub materiału uzupełniającego)
BOCHNIA	BUDYNEK MIESZKALNY (KAMIENICA) – Rynek 6.	Ilustracje dodatkowe.



brama w fasadzie



brama w tylnej części działki pochodząca z czasu budowy kamienicy

Wkładkę założył: dr Marek Grabski XI 2010 r.

Miejsce przechowywania negatywów: archiwum autora