

A B C D E F G H I J K L Ł M N O P R S T U V W X Y Z

Nr

615

1. Obiekt

BUDYNEK MIESZKALNY(KAMIENICA) – Rynek 4.

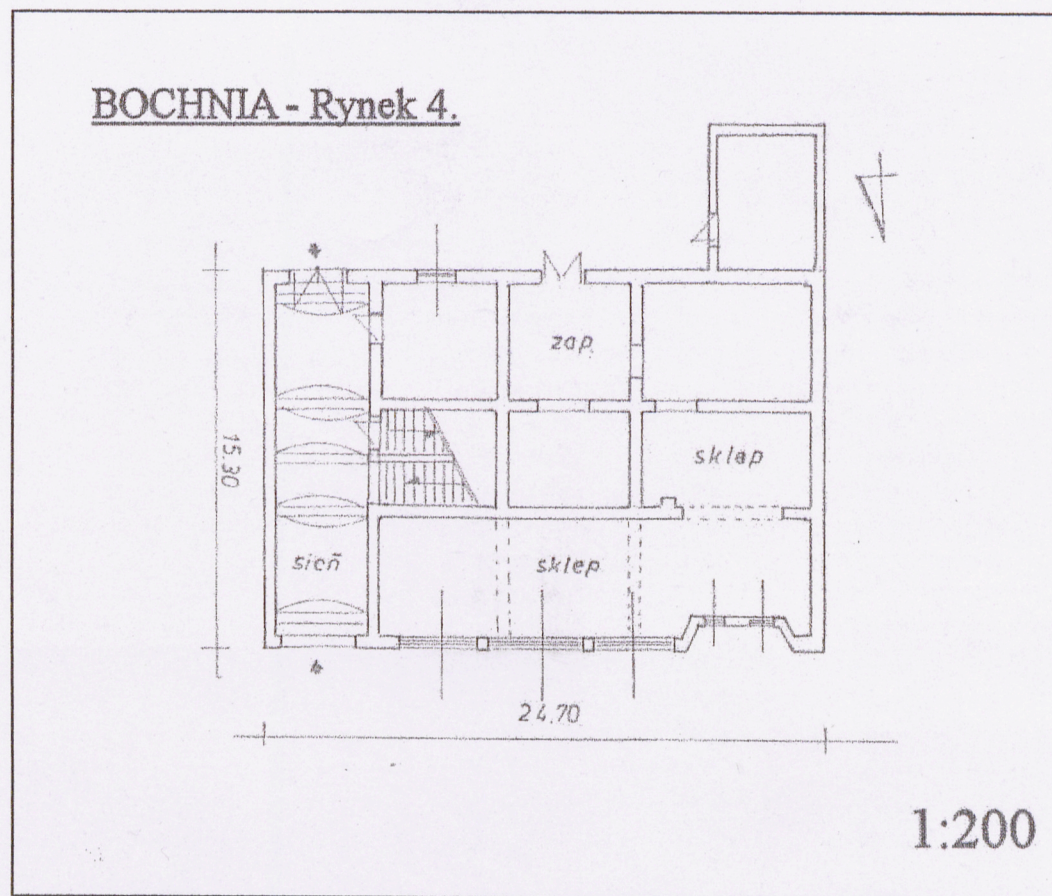
2. Czas powstania

poł. XIX w.

3. Miejscowość

BOCHNIA

11. Zdjęcia, rzut, przekrój, sytuacja, orientacja



4. Adres 32 -700 Bochnia  
Rynek 4.

nr hipoteczny

5. Przynależność administracyjna

województwo małopolskie

powiat Bochnia

gmina Bochnia

6. Poprzednie nazwy miejscowości

7. Przynależność administracyjna  
przed 01.01.1999

województwo tarnowskie

8. Właściciel i jego adres

Spółdzielnia Rolniczo-Handlowa  
„Jutrzenka”,  
32-700 Bochnia  
ul. Partyzantów 2

9. Użytkownik i jego adres

j.w.

10. Rejestr zabytków



Według zapisu księgi gruntowej m. Bochni t. VII, Pag. 603,604 i t. VIII, Pag. 172, 173, nieruchomość oznaczona lk 44/1 z domem nr 30 należała w 1874 roku do Franciszka Hawranka i Franciszka Reifsa. W roku 1880 dekretem dziedzictwa po Franciszku Hawranku, połowę nieruchomości otrzymali: Świeżyna Hawrankowa oraz Oktawian i Franciszek Hawrankowie. W 1881 roku część nieruchomości należącą do Hawranków zakupiła Klotylda z Hallmanów Reifsowa, przejmując w tym samym roku dekretem darowizny część Franciszka Reifsa. W 1910 roku kolejnym aktem dziedzictwa nieruchomość ta stała się własnością Leopoldyny z Reifsów Zakrzewskiej, Klotyldy Jugenfeldowej i Heleny z Reifsów Peltzowej. W latach 1925-40 nastąpiły kolejne działy spadkowe i zapisy na rzecz Jana i Heleny Peltzów. W roku 1945 Peltzowie sprzedali kamienicę bocheńskiej Spółdzielni Rolniczo-Handlowej „Jutrzenka”, która administruje budynkiem do dnia dzisiejszego, prowadząc obecnie w budynku sklep spożywczy oraz podnajmując lokale handlowe i biurowe.

Kamienica została wzniesiona około połowy XIX wieku, z wykorzystaniem pozostałości budowli wcześniejszej w partiach piwnic czy sklepionej kolebkowo sieni przejazdowej. Kamienica usytuowana kalenicowo względem pierzei rynku, nie należy do okazałych budowli, ustępując charakterem budynkom nr 1-3, które posiadają metrykę z końca XVIII stulecia i należą do reprezentacyjnych, późnobarokowych budowli w linii A-B bocheńskiego rynku. W aktach budowlanych m. Bochni nie zachowały się dokumentacje architektoniczne i techniczne budynku. Kamienica nr 4, na ikonografii z pocz. XX wieku nie posiadała wyraźnych walorów architektonicznych,

Sytuacja. Budynek położony jest na działce nr 6098/1, znajdującej się w pierzei południowej bocheńskiego rynku. Budynek stoi kalenicowo względem płyty rynku.

Budynek bez wyraźniejszych cech stylowych, murowany z cegły z użyciem kamienia, tynkowany. Zbudowany na planie prostokąta, jednopiętrowy, podpiwniczony. Nakryty dachem dwuspadowym, krytym blachą. Rozplanowanie wnętrza trzytraktowe, czteroosiowe, z przejazdową sienią w osi wschodniej, skrajnej.

Materiał, konstrukcja, technika.

Ławy fundamentowe budynku wykonane z kamienia i cegły. Mury piwnic ceglane, nakryte sklepieniami kolebkowym ceglany, posadzi z płyt ceramicznych (lokal gastronomiczny). Mury budynku wzniesione z cegły czerwonej, tynkowane białkowane. Elewacja frontowa regularna, pięcioosiowa w kondygnacji piętra, w parterze z otworami okiennymi przekształconymi. W parterze Duży lokal handlowy z zapleczem. Otwory okienne duże prostokątne, szklone taflowo. Otwór bramny w parterze zwieńczony łukiem spłaszczonym i ujęty profilowanym w okładzinie obramieniem. Brama skrzydłowa metalowa. Sień budynku nakryta czterema, nierównymi przęsłami sklepień kolebkowych rozdzielonych pasami sklepiennymi. Z sieni wejście do masywnej klatki schodowej, o schodach kręconych i przyścienną poręczą prowadzącą na Piętro budynku. Z sieni zejście klatką schodową tunelową do piwnic budynku. Lokal handlowy na parterze o ścianach tynkowanych i białkowanych, nakryty stropem masywnych, posadzki z płytek ceramicznych. Elewacja tylna budynku tynkowana gładko, z otworami okiennymi prostokątnymi, o stolارce okiennej współczesnej. W parterze nowsza brama ze stolarki zespolonej. Pomieszczenia biurowe na piętrze budynku o ścianach tynkowanych i białkowanych, nakryte stropami płaskimi, tynkowanymi. Podłogi parkietowe i posadzki. Pomieszczenia urządzone standardowo. Dach budynku dwuspadowy, o więźbie drewnianej, krokwiowo-stolcowej, krytej blachą. Budynek posiada instalację elektryczną, wodno-kanalizacyjną i gazową.



14. Kubatura	15. Powierzchnia użytkowa	16. Przeznaczenie pierwotne	17. Użytkowanie obecne
ok. 2800 m <sup>3</sup>	zab. ok. 360 m <sup>2</sup>	kamienica	kamienica
18. Prace budowlane i konserwatorskie, ich przebieg i dokumentacja		19. Stan zachowania (fundamenty, ściany zewnętrzne, ściany wewnętrzne, sklepienia, stropy, konstrukcje dachowe, pokrycie dachu, wyposażenie i instalacje)	
Brak danych.		Obiekt w dobrym stanie.	
		20. Najpilniejsze postulaty konserwatorskie	
		Otoczyć opieką konserwatorską.	



21. Akta archiwalne (rodzaj akt, numer i miejsce przechowywania)

1. Sąd Rejonowy w Bochni. Wydział Ksiąg Wieczystych – [REDACTED]

22. Bibliografia

1. Flaszka J., Bochnia. Przewodnik po mieście. Bochnia 2000.
2. Flaszka J., Rynek Bocheński. Bochnia 1989.
3. Bochnia. Dzieje miasta i regionu. Red. F. Kiryk, Z. Ruta. Kraków 1980.

23. Źródła ikonograficzne i fotografie (rodzaj, miejsce przechowywania, sygnatury)

24. Uwagi różne

25. Opracował

tekst

dr Marek Grabski XII 2010 r.

Imię, nazwisko, data, podpis

plany, rysunki

j.w.

Imię, nazwisko, data, podpis

zdjęcia fotograficzne

j.w.

Imię, nazwisko, data, podpis

miejsce przechowywania negatywów : archiwum autora

**KARTA PO WYPEŁNIENIU PODLEGA OCHRONIE NA PODSTAWIE PRZEPISÓW PRAWA AUTORSKIEGO!**

26. Adnotacje o inspekcjach, informacje o zmianach (daty, imiona i nazwiska wypełniających)

27. Załączniki



1. Miejscowość	2. Obiekt (nazwa jak w karcie)	3. Zawartość wkładki (nazwa obiektu lub materiału uzupełniającego)
<b>BOCHNIA</b>	<b>BUDYNEK MIESZKALNY (KAMIENICA) – Rynek 4.</b>	Ilustracje dodatkowe.

*c.d. pkt 12.*

będąc budowlą o skromnym historyzującym wystroju architektonicznym, podkreślonym profilowanymi obramieniami okien piętra. W parterze mieściły się niewielkie lokale handlowe różnych branż. Gruntowną przebudowę budynku przeprowadzono dopiero w 2 połowie XX wieku staraniem Spółdzielni „Jutrzenka”, adaptując w całości parter budynku na cele handlowe. Po 2000 roku niemal cały parter budynku przeznaczony został na sklep delikatesowy z zapleczem magazynowym.



*Sytuacja*



*fotografia archiwalna z lat 1920-tych*

Wkładkę założył: dr Marek Grabski XI 2010 r.

Miejsce przechowywania negatywów: archiwum autora





*widok od północy*



*widok od północno-zachodu*



1. Miejscowość	2. Obiekt (nazwa jak w karcie)	3. Zawartość wkładki (nazwa obiektu lub materiału uzupełniającego)
BOCHNIA	BUDYNEK MIESZKALNY (KAMIENICA) – Rynek 4.	Ilustracje dodatkowe.

*elewacja tylna*

Wkładkę założył: dr Marek Grabski XI 2010 r.

Miejsce przechowywania negatywów: archiwum autora





*sień budynku*



*klatka schodowa*



1. Miejscowość	2. Obiekt (nazwa jak w karcie)	3. Zawartość wkładki (nazwa obiektu lub materiału uzupełniającego)
BOCHNIA	BUDYNEK MIESZKALNY (KAMIENICA) – Rynek 4.	Ilustracje dodatkowe.



*zejście do piwnic budynku*

Wkładkę założył dr Marek Grabski XI 2010 r.

Miejsce przechowywania negatywów: archiwum autora