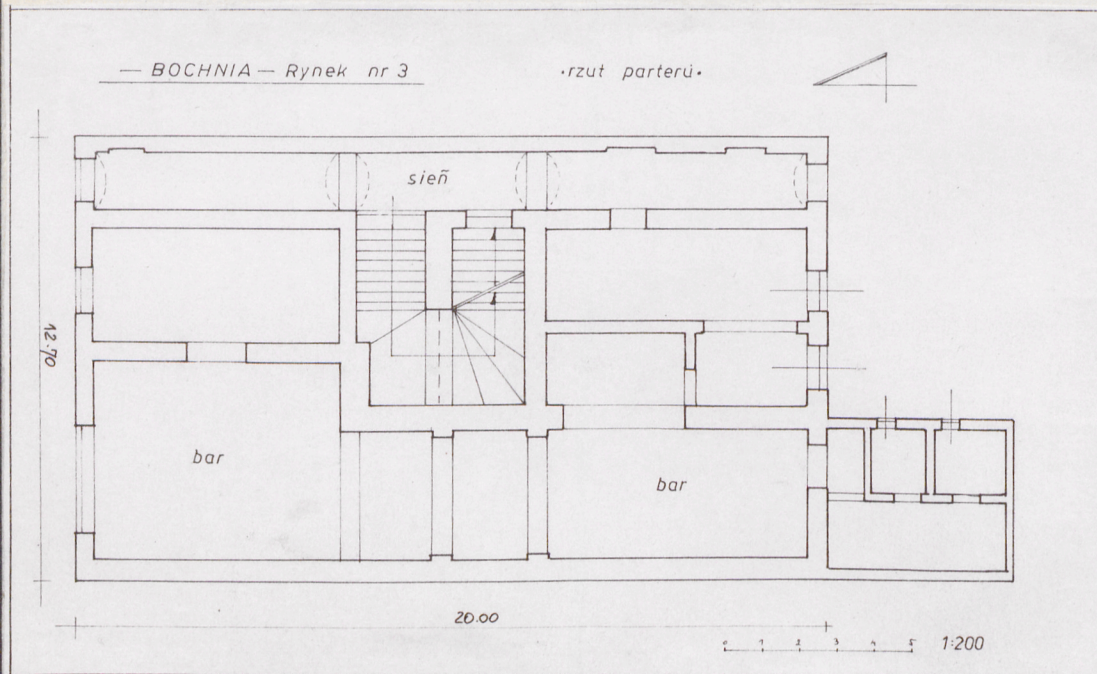


1 Obiekt  
BUDYNEK MIESZKALNY / kamienica / - Rynek nr 3.

2 Czas powstania  
XVIII w.

3 Miejscowość  
BOCHNIA

11 Zdjęcia rzut, przekrój, sytuacja, orientacja



4. Adres Bochnia - Rynek nr 3.

nr hipoteczny

5. Przynależność administracyjna  
tarnowskie  
województwo  
gmina Bochnia

pow. BOCHNIA

6. Poprzednie nazwy miejscowości

7. Przynależność administracyjna  
przed 1 VI 1975

województwo krakowskie

powiat Bochnia

8. Właściciel i jego adres

Siskind Feiniger i inni  
/ zapis w hipotece z 1943 r./

9. Użytkownik i jego adres

mieszkania lokatorskie  
/ lokal handlowy/  
adm. Zarząd Budynków Komunal-  
nych w Bochni.

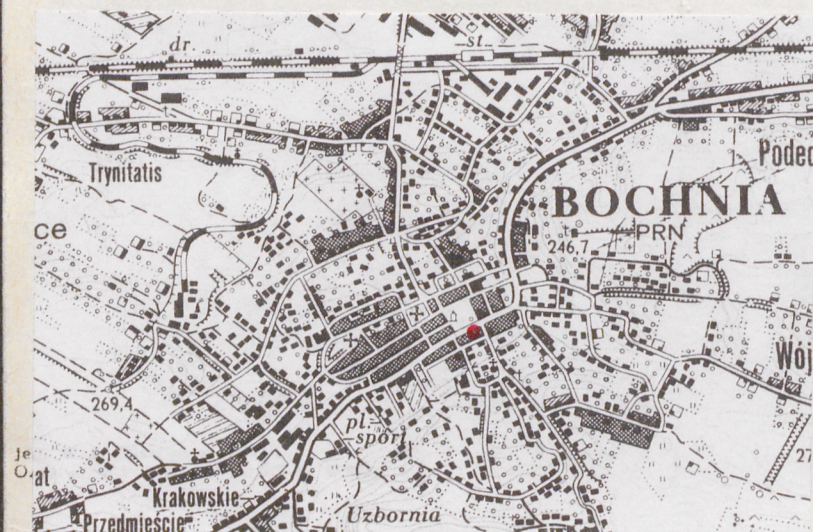
10. Rejestr zabytków

Nr

A-241

data

9.11.1982 r.





Budynek wzniesiony został w 2 połowie XVIII wieku, zapewne na pozostałościach budowli wcześniejszej. Stylistycznie nawiązuje do zabudowy przyrynkowej z przełomu XVII i XVIII wieku, najlepiej uwiarygodnionej w barokowej fasadzie kamienicy Rynek nr 2. Dziś budynki rynkowe 1,2,3 stanowią najciekawszy fragment zabudowy, nieprzekształcony zmianami przeprowadzonymi w 2 poł. XIX i pocz. XX wieku.

Budynek Rynek nr 3 zachował swój barokowo-klasycystyczny wystrój fasady, mimo kilku przebudów dokonanych w k. XIX i w XX wieku. Objęły one głównie lokale handlowe parteru i wnętrze budynku.

W roku 1857 budynek był własnością Anny Hübner. W roku 1874 właścicielami intabulowanymi w wykazie hipotecznym Lwh 29 byli: Salomon i Breindli Münzerowie. Przejęli oni budynek wzamian za wysokie obciążenie hipoteki na ich rzecz datowane od 1864 roku. W roku 1882 nieruchomości ta odziedziczona została przez Annę / Chanę / z Münzerów Feinigerową i Siskinda Fenigera. W roku 1919 nieruchomości stanowiła współwłasność: Siskinda, Lazara, Samuela i Salomona Fenigerów oraz Dawida Hauzera, Breindli Tuchman, Feili Anisfeld i Scheindli Leibel. Spadkobiercy ci są także wymienieni w ostatnim zapisie hipotecznym z 1943 roku.

Obecnie stan prawny budynku nie jest uregulowany, a Gmina Bochnia przygotowuje się do komunalizacji budynku. Budynek administrowany jest przez Miejski Zarząd Budynków. Miejszczą się w nim dwa mieszkania lokatorskie, zaś w parterze budynku znajduje się zakład gastronomiczny.

Sytuacja. Budynek mieszkalny / kamienica / Rynek nr 3 usytuowany jest we wschodniej części południowej pierzei bocheńskiego rynku. Stoi w ciągu trzech barokowo-klasycystycznych kamieniczek, będących przykładem szczytowej zabudowy rynku z przełomu XVII i XVIII wieku.

Budynek murowany z cegły, z użyciem kamienia, tynkowany. Zbudowany na planie wydłużonego prostokąta, jednopiętrowy, podpiwniczony w części. Rozplanowanie parteru trójosiowe, trzytraktowe, z sienią usytuowaną w osi wschodniej. Przy elewacji południowej dobudowana późniejsza przybudówka. Piętro powtarza trójtraktowy układ parteru. Budynek nakryty dachem dwuspadowym, pokrytym blachą. Elewacja frontowa zwieńczona charakterystycznym półkolistym szczytem ujętym spływami, rozczłonkowanym pilastrami.

Materiał, konstrukcja, technika.

Lawy fundamentowe wykonane z kamienia na zaprawie wapienno-piaskowej. Z zewnątrz cokół ścian w szerszej okładzinie tynkowej do wysokości ok. 30 cm. Piwnice usytuowane po części południową budynku, dostępne zejściem pod główną klatką schodową. Komory piwniczne o ścianach murowanych z cegły i kamienia nakryte sklepieniami kolebkowymi.

Mury budynku masywne, wzniesione z cegły i kamienia, na zaprawie wapienno-piaskowej. Z zewnątrz tynki cementowo-wapienne, barwione. Wewnątrz pomieszczenia pokryte tynkami wapiennymi.

Sklepienia i stropy. Sien parteru przelotowa, nakryta sklepieniami kolebkowymi wydzielonymi pasami. Nad pomieszczeniami użytkowymi parteru stropy płaskie, masywne. Nad pomieszczeniami piętra stropy płaskie, drewniane, otynkowane / sufity /.

Komunikacja międzykondygnacyjna, dwubiegową klatką schodową z podestem na półpiętrze. Schody masywne, osłonięte drewnianymi stopnicami, z poręczą przyscienioną.

Podłogi. W sieni posadzka z ozdobnych płytek kamiennych. W pomieszczeniach handlowych posadzki lastriko. W mieszkaniach lokatorskich na piętrze i korytarzu podłogi deskowe i parkietowe.

Otwory okienne. W elewacji frontowej, w parterze otwory typu witrynowego, prostokątne, szklone taflowo. W piętrze trzy otwory okienne, prostokątne, w płaskich obramieniach tynkowych, opracowanych kolorystycznie. W nadprożach tych okien gzymsy odcinkowe, profilowane, okute. Otwory okienne dołem ujęte masywnymi podokiennikami. W szczycie mały otwór okienny, prostokątny, opracowany analogicznie. W elewacji podwórzowej / południowej / otwory okienne prostokątne, zróżnicowane wielkościami w obu kondygnacjach. Otwory te bez obramień. Stolarka wszystkich okien podwójna, dwuskrzydłowa, czteropolowa, lakierowana.

Otwory drzwiowe. Wejścia do budynku w obu elewacjach prostokątne, smukłe. W fasadzie z drzwiami dwuskrzydłowymi, metalowymi. W elewacji południowej ze stolarką płycinową dwuskrzydłową, z przeszkleniami nadświetlami. Stolarka otworów drzwiowych wewnątrz budynku dwuskrzydłowa, płycinowa, lakierowana olejno.

Urządzenia grzewcze w postaci trzonów kuchennych i ogrzewaczy kaflowych, pochodzące z lat powojennych.

Elewacje. Fasada - regularna, trójosiowa. Kondygnacja parteru z przekształconymi otworami, tynkowana gładko, wydzielona gzymsiem działkowym. Piętro z bogatszym opracowaniem otworów okiennych. Elewacje wieńczy wydatny szczyt półkolisty ujęty spływami. Szczyt wydzielony profilem gzymsu i rozczłonkowany płaskimi pilastami.



14. Kubatura	15. Powierzchnia użytkowa zabudowy
ok. 2800 m <sup>3</sup>	ok. 280 m <sup>2</sup>

zabudowy

c.d. wkł. 1

mieszkalno-handlowe

Przebudowa w pocz. XX wieku. Remonty 1956, 1978, 1990.

Budowla w dobrym stanie technicznym. Odnowienia wymaga fasada budynku.

Otoczyć opieką konserwatorską.



21. Akta archiwalne (rodzaj akt, numer i miejsce przechowywania)

1. Archiwum Państwowe w Bochni. Akta Budownictwa Zarządu Miejskiego w Bochni - sygn. BZM - 503.
2. Sąd Rejonowy w Bochni. Wydział Ksiąg Wieczystych - Lwh 29.

22. Bibliografia

1. Bochnia. Dzieje miasta i regionu. Pr. zb. pod red. F. Kiryka. Kraków 1980.
2. Beiersdorf Zb., Krasnowolski B., Bochnia. Studium historyczno-urbanistyczne. PKZ Kraków 1983-84.
3. Chrzanowski T., Kornecki M., Sztuka Ziemi Krakowskiej, Kraków 1982, s. 503.
4. Krupiński B., Zabytki architektury i urbanistyki woj. tarnowskiego. Kraków 1989, s. 19-20.
5. Wojciechowski T., Przewodnik po Bochni. Bochnia 1979.
6. Flaszka J., Rynek bocheński. Szkice o dziejach miasta i zabytkach. Bochnia 1989.
7. Warcholik S. Zabytki przeszłości. Mnps. Bochnia 1952 - / Archiwum Państwowe w Bochni /.

23. Źródła ikonograficzne i lotografia (rodzaj, miejsce przechowywania, sygnatury)

1. Vanpe V., Gründ Riss der Stadt Bochnia. Vergrosert und gezeichnet ... 1792. Muzeum w Bochni - sygn. MB-H/682
2. Plan katastralny Bochni z ok. 1847 - sygn. MB-H/850.

24. Uwagi różne

25. Opracował

tekst mgr Marek H. Grabski listopad 1996 r.

imię, nazwisko, data, podpis

plany, rysunki j.w. listopad 1996 r.

imię, nazwisko, data, podpis

zdjęcia lotogr. j.w. listopad 1996 r.

imię, nazwisko, data, podpis

miejsce przechowywania negatywów PSOZ Tarnów

Karta po wypełnieniu podlega ochronie na podstawie przepisów prawa autorskiego

26. Adnotacje o inspekcjach, informacje o zmianach (daty, imiona i nazwiska wypełniających)

27. Załączniki



1. Miejscowość B O C H N I A	2. Obiekt (nazwa jak w karcie) Budynek mieszkalny / kamienica / -	3. Zawartość wkładki (nazwa obiektu lub materiału uzupełniającego) Rynek nr 3. C.d. opisu + fot. dodatkowe.
---------------------------------	--	--

c.d. pkt 13.

Elewacja południowa. - czteroosiowa, regularna. W kondygnacji parteru częściowo zabudowana przybudówką. Elewacja tynkowana gładko. W kondygnacji piętra z balkonem wspartym na drewnianych wspornikach, ujętym ażurową drewnianą balustradą.

Dach budynku trójspadkowy, o więźbie krokwiowo-płatwiowej, pokrytej blachą.

Instalacje. Budynek posiada instalację elektryczną i wodno-kanalizacyjną.



widok od północy



elewacja frontowa



otwory okienne fasady

Wkładkę złożył: mgr M.H. Grabski XI 1996 r.

(Imię, nazwisko, data)

PSOZ Tarnów

Miejsce przechowywania negatywów: .....





szczyt fasady



klatka schodowa



sień



elewacja południowa

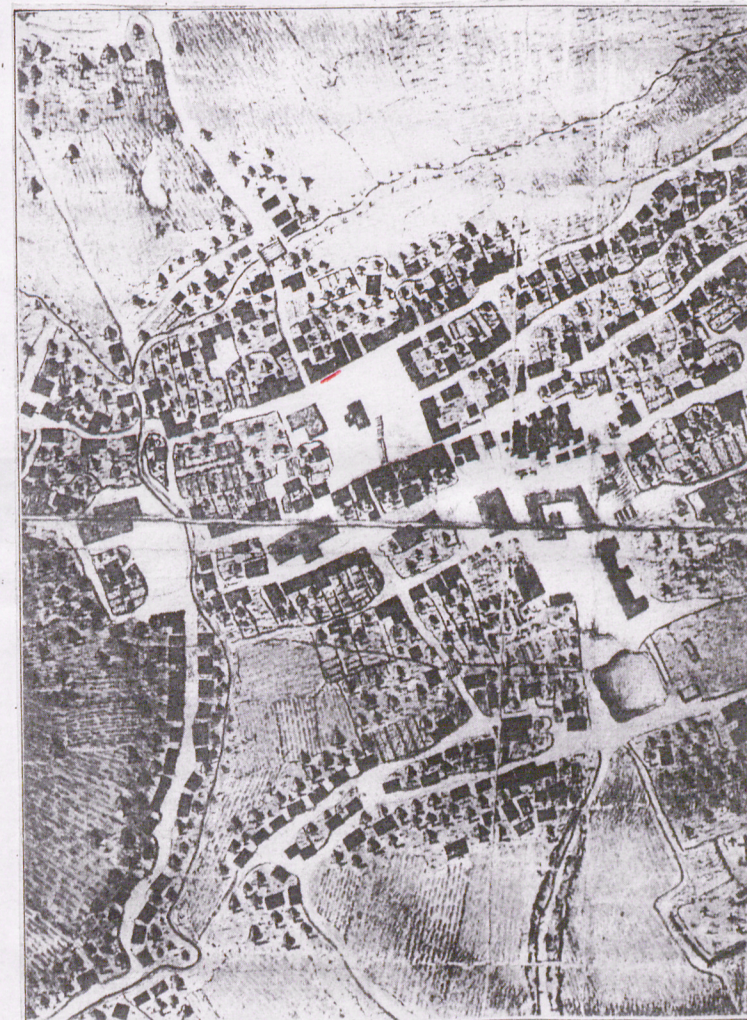
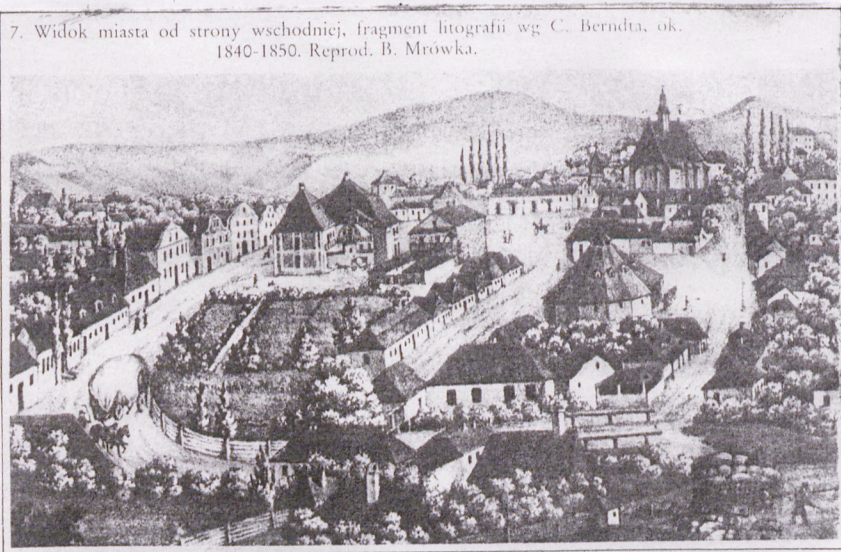


1. Miejscowość  
BOCHNIA

2. Obiekt (nazwa jak w karcie) Budynek  
mieszkalny - Rynek nr 3.

3. Zawartość wkładki (nazwa obiektu lub materiału uzupełniającego)  
Ilustracje dodatkowe.

7. Widok miasta od strony wschodniej, fragment litografii wg C. Berndta, ok. 1840-1850. Reprod. B. Mrówka.



3. V. Vanpe, plan Bochni z r. 1792 (fragment - w środku Rynku zarys ratusza).  
Reprod. B. Mrówka.

Wkładkę założył: mgr Marek H. Grabski X 1996 r.  
(Imię, nazwisko, data)

Miejsce przechowywania negatywów: PSOZ Tarnów



