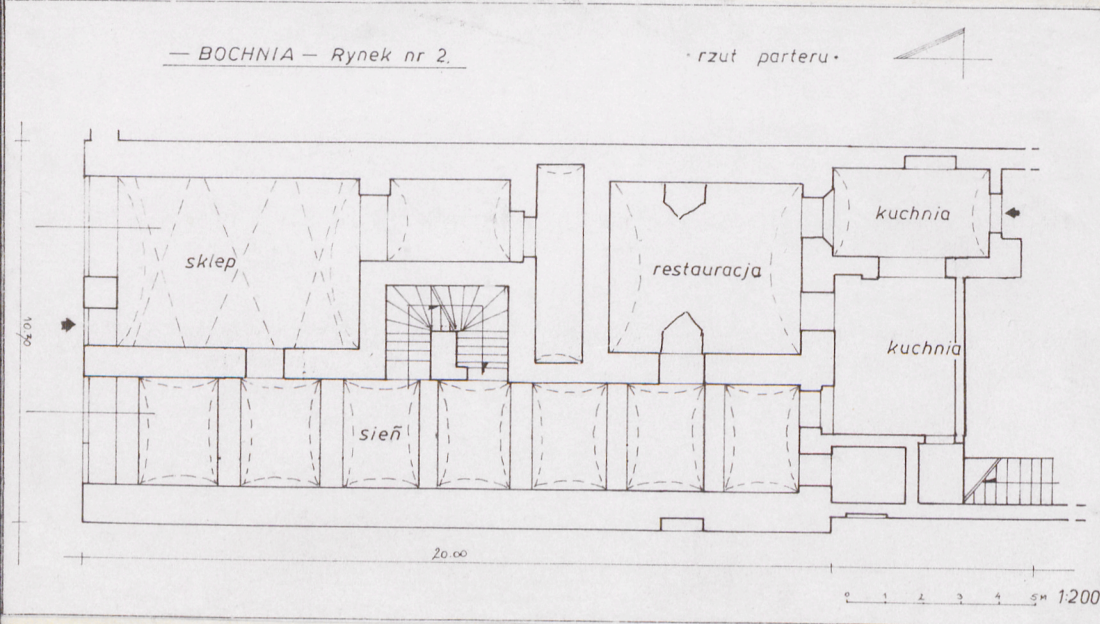


1. Obiekt
BUDYNEK MIESZKALNY / kamienica / - Rynek nr 2.

2. Czas powstania
XVII / XVIII w.

3. Miejscowość
BOCHNIA

11 Zdjęcia rzut, przekrój, sytuacja, orientacja



4. Adres Bochnia - Rynek nr 2.

nr hipoteczny [redacted]

5. Przynależność administracyjna
województwo tarnowskie
gmina Bochnia

pow. BOCHNIA

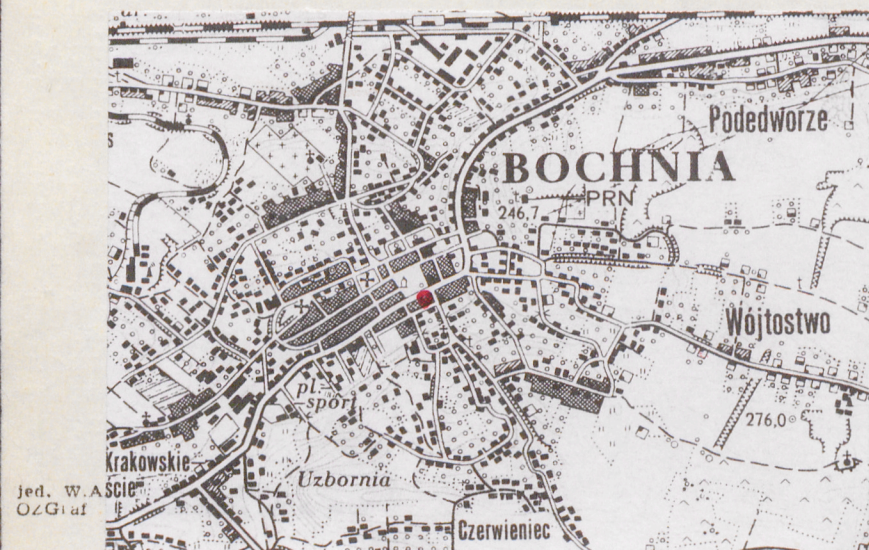
6. Poprzednie nazwy miejscowości

7. Przynależność administracyjna
przed 1 VI 1975
województwo krakowskie
powiat Bochnia

8. Właściciel i jego adres
Stowarzyszenie Bochniaków
i Miłośników Ziemi Bocheń-
skiej.
Bochnia . Rynek nr 2.

9. Użytkownik i jego adres
j.w.
/ lokale handlowe /

10. Rejestr zabytków
Nr A-232 data 11. XI. 1980



Budynek mieszkalny / kamienica / Rynek nr 2 należy do jednego ze starszych budynków usytuowany w południowej pierzei bocheńskiego rynku. Pierzeja południowa z budynkami nr 1, 2, 3 należy do najlepiej zachowanych, a budynki posiadają najwięcej cech zabudowy barokowej z przełomu XVII i XVIII wieku.

Budynek Rynek nr 2 wzniesiony został zapewne na pozostałościach budowli wcześniejszej, być może jeszcze drewnianej, bowiem do końca XVIII wieku, Bochnia nie posiadała wielu budynków murowanych. Z racji usytuowania w pobliżu ratusza i klasztoru / adaptowanego w pocz. XIX wieku na ratusz / w budynku tym miała się mieścić waga miejska.

W latach 1822 - 1826, w okresie reaktywacji i organizacji zniesionej diecezji tarnowskiej, mieściła się w budynku siedziba biskupa Grzegorza Tomasza Zieglera / 1770-1857 /, administratora tarnowskiego w latach 1822-27. Z jego pobytu w Bochni wiązana jest gruntowna przebudowa budynku / adaptacja na rezydencję / oraz umieszczenie w fasadzie budynku zachowanego obecnie "Oka Opatrzności", które Ziegler umieszczał na wszystkich swoich siedzibach.

W roku 1874 budynek należał do Jana Bulszewicza i Konstancji ze Skódykiewiczów Bulszewiczowej. Nie ruchomość składała się wówczas z budynku rynkowego i budynku w południowej części działki / ul. Rzeźnicza /. W roku 1904 całość sprzedana została małżonkom: Leibowi i Amalii Perlbergerom, którzy prowadzili w budynku handel towarami różnymi. W roku 1918, odsprzedali oni nieruchomości Mojżeszowi Aronowi Lichtowi i Cecylii Lichtowej.

c.d. wkł. 1.

Sytuacja. Budynek mieszkalny / kamienica / - nr 2 usytuowany jest we wschodniej części południowej pierzei bocheńskiego rynku. Stoi w ciągu trzech kamieniczek wyróżniających się barokowo-klasycystycznymi formami szczytów oraz starszym szczytowym typem zabudowy pierzei. Budynek usytuowany jest na działce siedliskowej oznaczonej nr 6100/1 o pow. 1,9 a.

Budynek murowany z cegły, z użyciem kamienia, tynkowany. Zbudowany na planie wydłużonego prostokąta, jednopiętrowy, częściowo podpiwniczony. Rozplanowanie wnętrza dwuosiowe, trójtaktowe w obu kondygnacjach. Przy elewacji południowej przybudówki późniejsze. Sklepienia nad parterem późnobarokowe, z czasu budowy budynku - żaglaste, krzyżowe i kolebkowe. Wystrój fasady późnobarokowy z k. XVIII w. Budynek nakryty dachem trójsпадkowym, pobitym blachą.

Materiał, konstrukcja, technika.

Fundamenty wykonane w postaci ław z kamienia łamanego na zaprawie wapienno-piaskowej. Cokoł ścian w szerszej okładzinie tynkowej, opracowanej kolorystycznie, do wysokości ok. 35 cm. Piwnice usytuowane pod częścią północną i południową budynku, składające się z dwu komór. Komora północna dostępna zejściem usytuowanym pod główną klatką schodową. Ściany tej komory murowane z cegły, nakryte sklepieniem odcinkowym. Komora południowa o ścianach murowanych z cegły, nakryta kolebką.

Mury budynku masywne, zbudowane z cegły na zaprawie wapienno-piaskowej. Z zewnątrz elewacje pokryte tynkami cementowymi, barwionymi. Wewnątrz pomieszczenia o ścianach pokrytych tankami wapiennymi. W części pomieszczeń parteru zaadaptowanych na restaurację ściany osłonięte boazeriami.

Sklepienia i stropy. Sień budynku usytuowana w osi zachodniej budynku / pierwotnie przechodnia / nakryta sklepieniami żaglastymi na gurtach. W pomieszczeniu osi wschodniej / trakt frontowy / sklepienie krzyżowe. W pozostałych traktach sklepienia kolebkowe. Pomieszczenia piętra nakryte stropami płaskimi tynkowanymi / sufitami /.

Podłogi i posadzki. W pomieszczeniach parteru posadzki z płytek ceramicznych i wylewki lastriko. W pomieszczeniach użytkowych piętra podłogi parkietowe.

Komunikacja międzykondygnacyjna dwoma klatkami schodowymi. Główna klatka schodowa usytuowana w części środkowej budynku, trójbiegowa, ze schodami masywnymi i poręczą przysięnną. Przy wyjściu z klatki schodowej na piętrze, nad korytarzem przeszklony świetlik. Dodatkowa klatka schodowa na zewnątrz elewacji południowej. Schody masywne, kręcone, ujęte ażurową, kutą balustradą.

Otwory okienne. W kondygnacji parteru fasady duże, półkoliście zamknięte otwory okienne typu witrynowego / z 1929 r. /, przeszklone taflowo. W kondygnacji piętra trzy otwory okienne, prostokątne w szerokich profilowanych obramieniach. W nadprożach okien trójkątne szczyciki o dekoracji reliefowej z ornamentem roślinnym. W szczycie fasady dwa mniejsze otwory okienne zamknięte łukami odcinkowymi, w profilowanych obramieniach z nasadnikami. W elewacji południowej otwory okienne prostokątne, bez obramień. Stolarka okienna dwuskrzydłowa, podwójna, czteropolowa.

Otwory drzwiowe. Wejście główne w fasadzie, małe, prostokątne z drzwiami jednoskrzydłowymi, metalowymi, szklonymi taflowo. Pozostałe otwory drzwiowe w budynku prostokątne, ze stolarką płycinową dwuskrzydłową.

Wyposażenie wnętrza standardowe i stylizowane / restauracja wietnamska /. W jednym z pomieszczeń piętra zachowany ogrzewacz kaflowy z pocz. XIX wieku.

c.d. wkł. 1.

14. Kubatura	15. Powierzchnia użytkowa zabudowy	16. Przeznaczenie pierwotne	17. Użytkowanie obecne
ok. 2800 m ³	ok. 220 m ²	mieszklano-handlowe	siedziba Stowarzyszenia i lokale handlowe
18. Prace budowlane i konserwatorskie, ich przebieg i dokumentacja		19. stan zachowania (fundamenty, ściany zewnętrzne, ściany wewnętrzne, sklepienia, stropy, konstrukcje dachowe, pokrycie dachu, wyposażenie i instalacje)	
Przebudowy : w 1825, w pocz. XX w., 1968, 1989.		Budowla w dobrym stanie technicznym.	
		20. Najpilniejsze postulaty konserwatorskie	
		Otoczyć opieką konserwatorską.	

21. Akta archiwalne (rodzaj akt, numer i miejsce przechowywania)

1. Archiwum Państwowe w Bochni. Akta Budownictwa Zarządu Miejskiego w Bochni - sygn.BZM - nr 353.
2. Sąd Rejonowy w Bochni . Wydział Ksiąg Wieczystych - [REDACTED]
3. Muzeum w Bochni. - Fiszer S., Szkic z dziejów Bochni. Hkps. sygn. MB-H /3493., tenże... Przechadzka historyka po Bocheńskim rynku. Mnps. sygn. MB₇H/3690.

22. Bibliografia

- 1.Bochnia. Dzieje miasta i regionu. Pr.zb. pod red. F. Kiryka . Kraków 1980.
- 2.Beiersdorf Zb., Krasnowolski B., Bochnia. Studium historyczno-urbanistyczne. PKZ Kraków 1983-84.
- 3.Flasza J. Rynek bocheński. Szkice o dziejach i zabytkach. Bochnia 1989.
4. Wojciechowski T., Przewodnik po Bochni. Bochnia 1979.
- 5.Chrzanowski T., Kornecki M., Sztuka Ziemi Krakowskiej, Kraków 1982, s. 503.
- 6.Kumor B., Diecezja Tarnowska. Dzieje ustroju i organizacji 1786 - 1985. Kraków 1985, s. 123-127.

23. Źródła ikonograficzne i fotografia (rodzaj, miejsce przechowywania, sygnatury)

1. Vanpe V., Grund Riss der Stadt Bochnia. Vergrosert und gezeichnet ... 1792. Muzeum w Bochni - sygn. MB-H/682.
2. Plan katastralny Bochni z ok. 1847. Muzeum w Bochni - sygn. MB-H/ 850,

24. Uwagi różne

25. Opracował mgr Marek H. Grabski listopad 1996 r.

tekst..... imię, nazwisko, data, podpis

plany, rysunki..... j.w. listopad 1996 r.

..... imię, nazwisko, data, podpis

zdjęcia lotogr..... j.w. listopad 1996 r.

..... imię, nazwisko, data, podpis

miejsce przechowywania negatywów..... PSOZ Tarnów

Karta po wypełnieniu podlega ochronie na podstawie przepisów prawa autorskiego

26. Adnotacje o inspekcjach, informacje o zmianach (daty, imiona i nazwiska wypełniających)

27. Załączniki

1. Miejscowość B O C H N I A	2. Obiekt (nazwa jak w karcie) Budynek mieszkalny / kamienica / Rynek nr 2.	3. Zawartość wkladki (nazwa obiektu lub materiału uzupełniającego) C.d. tekstu + fot. dodatkowe i plany.
---------------------------------	--	---

c.d. pkt 12.

W ich posiadaniu budynek pozostawał do 1946 roku. W roku tym intabulowany był właściciel [REDAKTED]. W roku 1947 podarował on budynki swojej kuzynce [REDAKTED]. W roku 1949 sprzedała ona nieruchomość położoną przy ul. Rzeźniczej [REDAKTED] a w roku 1950 tym budynek rynkowy [REDAKTED]. W roku 1968, spadkobierczyni [REDAKTED] odsprzedała kamienicę Stowarzyszeniu Bochniaków i Miłośników Ziemi Bocheńskiej. W posiadaniu Stowarzyszenia budynek pozostaje do dziś. Budynek był kilkakrotnie przebudowywany - m. in. w 1822-25, i pocz. XX wieku. W latach po II wojnie światowej przebudowywany był w 1968 i w pocz. 1990-tych. W Akatach budowlanych zachowane plany przekształcenia fasady z 1929 roku. W roku 1991 w szczycie budynku w miejsce niezachowanych dawnych figur ze świętymi umieszczone zostały kamienne kule wykonane przez Liceum Sztuk Plastycznych w Wiśniczu.

c.d. pkt 13.

Elewacje. Fasada - regularna, trójosiowa. Rozdzielona w kondygnacjach szerokimi profilowanymi gzymsami, działawymi, opracowanymi kolorystycznie. Otwory okienne pietra w szerokich profilowanych obramieniach z trójkątnymi szczycikami w nadprożach o dekoracji roślinnej. Szczyt fasady wydzielony szerszym gzymsem, rozczłonkowany w pionie pilastrami o korynckich kapitelach pod masywnymi gzymsami odcinkowymi. Dołem szeroki fryz o dekoracji wicią roślinną. Szczyt o wykroju oślego grzbietu, ujęty spływami wolutowymi, flankowany sterczynami z kulami / w miejsce niezachowanych figur / W polu środkowym plakieta z " Okiem Opatrzności".

Elewacja południowa - nieregularna, zabudowana przybudówkami, tynkowana gładko, zaakcentowana balkonem i balustradą kręconych schodów.

Budynek posiada instalacje elektryczną, wodno-kanalizacyjną i własne c.o..

Dach budynku trójspadowy, o więźbie drewnianej, krokwiowo-płatwiowej, pokrytej blachą.



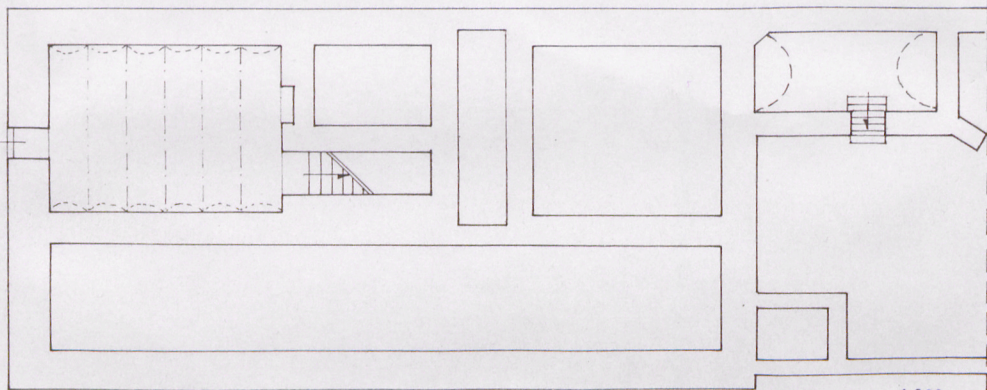
szczyt fasady

Wkładkę złożył: mgr Marek H. Grabski .X 1996 r.
(Imię, nazwisko, data)

Miejsce przechowywania negatywów: PSOZ Tarnów

— BOCHNIA — Rynek nr 2.

• rzut piwnic.



1:200



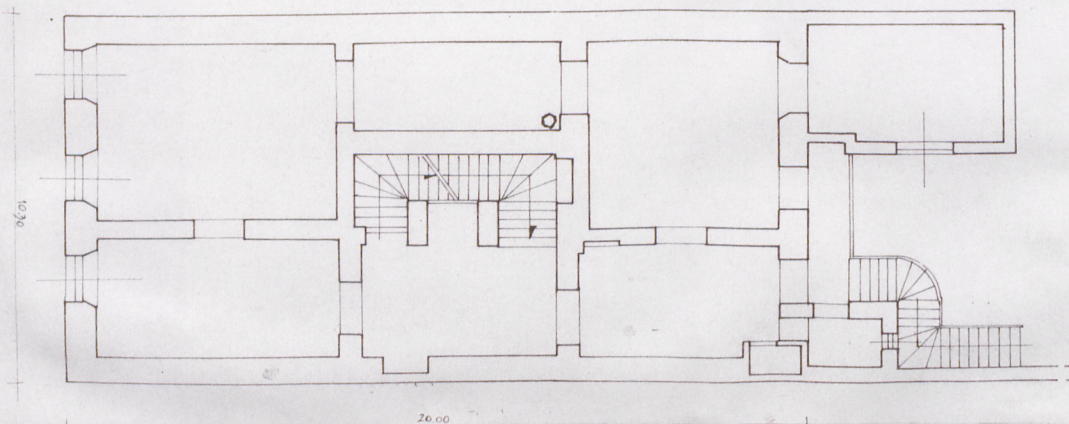
otwor okienny fasady



elewacja południowa

— BOCHNIA — Rynek nr 2.

• rzut piętra.



20.00

1:200



balkon elewacji południowej

1. Miejscowość

B O C H N I A

2. Obiekt (nazwa jak w karcie) Budynek

mieszkalny - Rynek nr 2.

3. Zawartość wkładki (nazwa obiektu lub materiału uzupełniającego)

Fot. dodatkowe.



sień

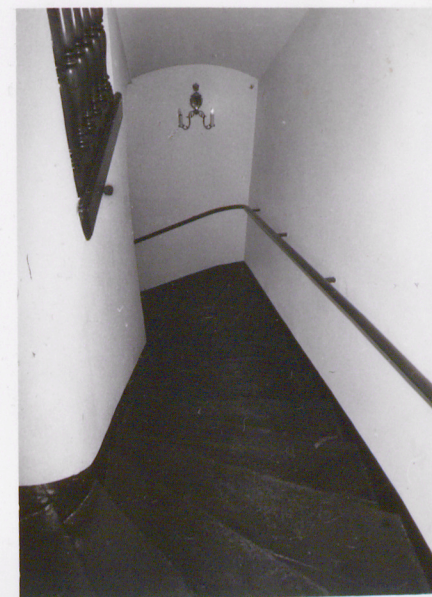


sień

Wkładkę założył: mgr Marek H. Grabski .X 1996 r.

(Imię, nazwisko, data)

Miejsce przechowywania negatywów: PSOZ Tarnów

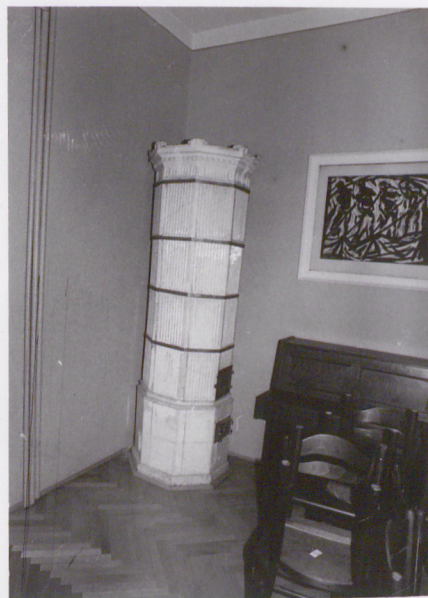


klatka schodowa





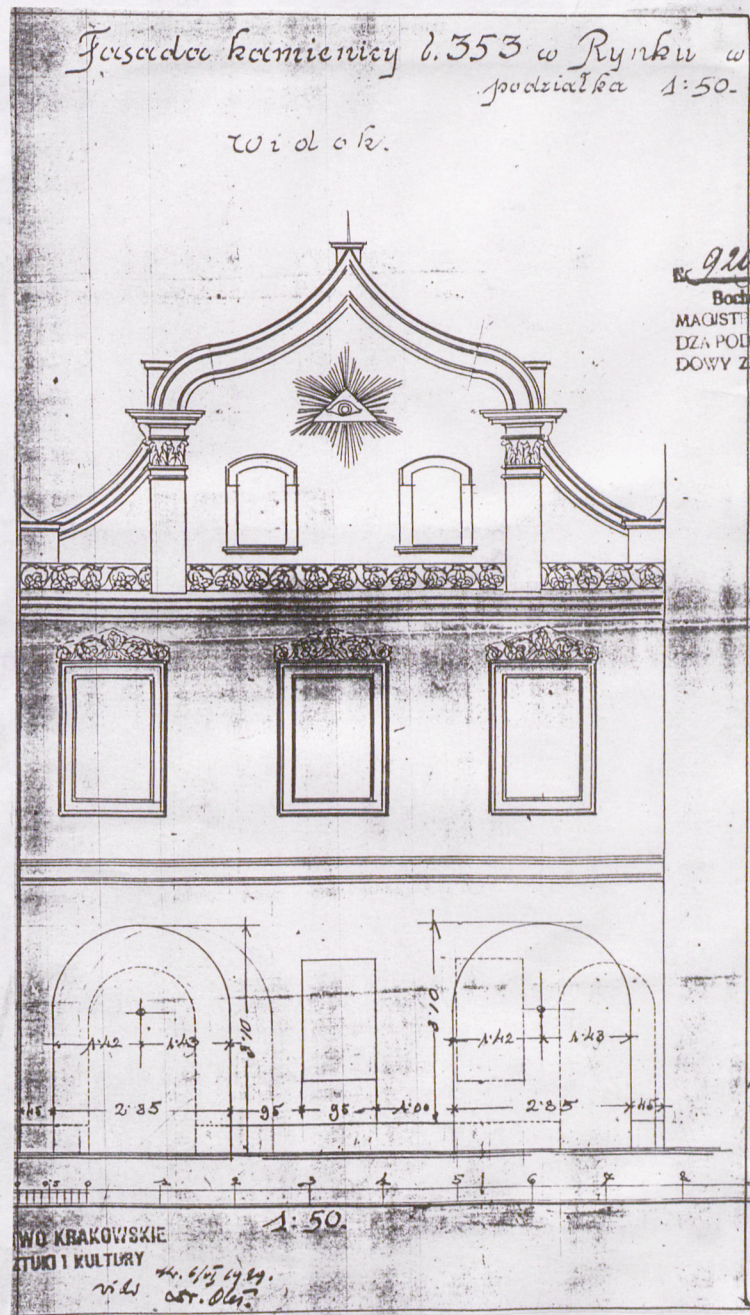
pomieszczenie parteru



ogrzewacz kaflowy
na piętrze

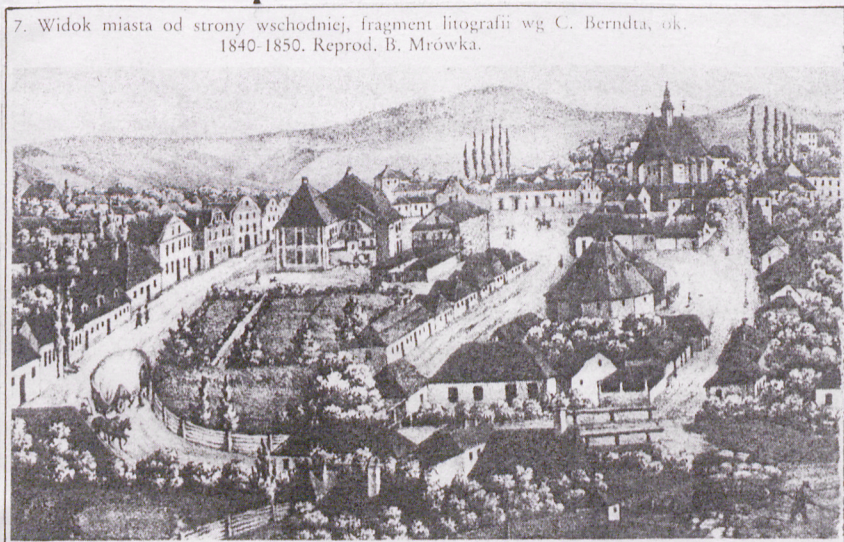


pomieszczenie piętra



projekt przebudowy fasady z 1929 r.

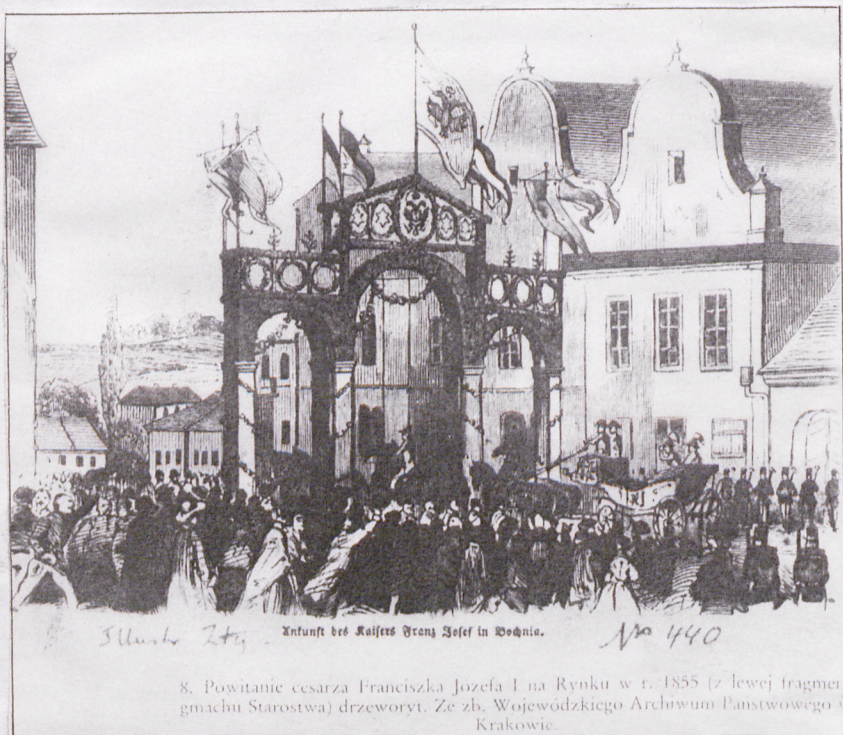
1. Miejscowość B O C H N I A	2. Obiekt (nazwa jak w karcie) Budynek mieszkalny – Rynek nr 2.	3. Zawartość wkładki (nazwa obiektu lub materiału uzupełniającego) Ilustracje dodatkowe.
---------------------------------	---	---



Wkładkę założył: mgr Marek H. Grabski X 1996 r.
(Imię, nazwisko, data)

Miejsce przechowywania negatywów: PSOZ Tarnów





Bochnia
Linia A. B. Rynek.



12. Rynek, Linia A-B. Pocztówka sprzed 1914 r. (ze zb. Muzeum Pamiątek po J. Matejce w Wiśniczu). Reprod. B. Mrowka.



19. Rynek. W głębi fragment pierzei południowej. Fot. S. Mucha (lata 20-te XX w.).