

1. Obiekt

CHAZUPA nr 216

25411

2. Czas powstania

2 poł.XIXw.

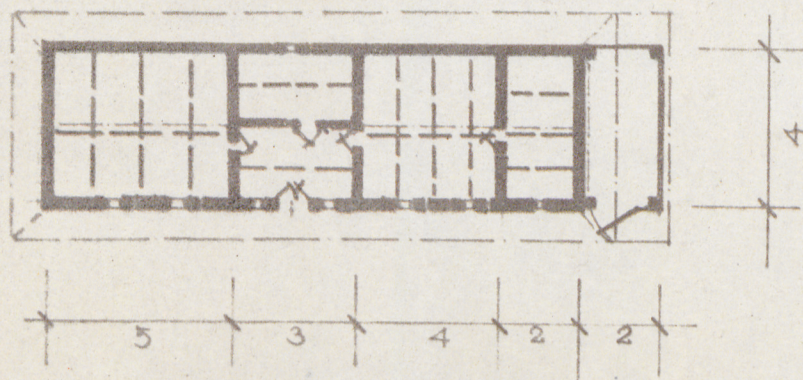
3. Miejscowość

CHOCHOŁÓW

1738

11. Zdjęcia, plan sytuacyjny, rzuty

CHOCHOŁÓW 216



4. Adres

Chochołów nr 216

nr hipoteczny

5. Przynależność administracyjna

województwo nowosadeckie

gmina Czarny Dunajec
pow. NOWY TARG

6. Poprzednie nazwy miejscowości

-

7. Przynależność administracyjna
przed 1.VI.1975

województwo krakowskie

powiat nowotarski

8. Właściciel i jego adres

-

9. Użytkownik i jego adres

nieużytkowany

10. Rejestr zabytków

Nr 399 data 28.12.1985

autor zdjęć
data wykonania fot. J. Brzozowski, V 1978
miejsce przechowywania negatywów
/neg.PP PKZ/



12. Autorzy, historia obiektu, określenia stylu.

Chałupa powstała prawdopodobnie w drugiej połowie XIX wieku. Bliższych danych brak.

Chałupa reprezentuje powtarzalny typ budownictwa regionalnego i nawiązuje ogólną formą i rozwiązaniem techniczno-ciesielskim do najstarszych zachowanych zabytków na badanym terenie.

13. Opis (sytuacja, materiał i konstrukcja, rzut, bryła, elewacje, dach, wnętrze wyposażenie, instalacje)

Chałupa wraz z zagrodą położona po wschodniej stronie szosy z Zakopanego do Czarnego Dunajca, w drugiej linii zabudowy, za zagrodą nr 245. Stanowi przykład zagrody wielobudynkowej. Chałupa zwrócona frontem na południe, szczytem do szosy. Drewniana, konstrukcji zrębowej, w partii środkowej /sien/ sumikowo-łatkowej, kryta dwuspadowym dachem. Wzniesiona na niewysokiej podmurówce z kamieni, podpiwniczona. Piwnica kamienna sklepiona kolebkowo, dostępna od sieni przez klapę w podłodze. Ściany z splezowanych belek związanych na zamek, uszczelnienia mchem. Elewacja nieopracowana barwnie. Chałupa szerokofrontowa, wzniesiona na planie wydłużonego prostokąta, jednotraktowa, 5-wnętrzna. Składa się z sieni i z niej wydzielonej kuchni, dwóch izb po obu stronach sieni, za izbą wschodnią w układzie amfiladowym znajduje się komora. We wszystkich pomieszczeniach podłogi deskowe, powały z desek kładzionych na nakładkę, wspartych na szafowanych tragarzach, w izbie wschodniej z sosrębem /napis fundacyjny niewidoczny/. Dach konstrukcji krokwiowej, dwuspadowy, kryty gontem. Szczyt zachodni szalowany pionowo listwowanymi deskami, z wyciętym w nich prostokątnym otworem strychowym, odcięty od dołu okapem. Szczyt wschodni również szalowany deskami z listwowaniem i 2-ma okienkami strychowymi wyciętymi w kształcie kielicha, odcięty od dołu, okapem. Pod nim mieści się wiata-drewniana, okap kryty dranicami w przedłużeniu daszek pulpityowy kryjący wiatę. Ściany wiaty konstrukcji słupowej o ścianach z desek szalowanych na nakładkę. Drzwi wejściowe do sieni dostępne po 2-stopniowych schodkach drewnianych, drzwi dwuskrzydłowe płycinowe. Po obu stronach drzwi stałe okienka dwupolowe oświetlające sien. Do izb prowadzą drzwi płycinowe, do kuchni spongowe. Izby oświetlone parami okien skrzynkowych, 6-kwaterowych. Komora wsparta od dołu na peckach kamiennych, posiada 1 okienko szczelinowe wycięte w zrębie. W izbie znajduje się piec zbudowany z kamieni polipianych gliną, bielony wapnem, w kształcie prostopadłościanu. W elewacji północnej ściana za kuchnią wysunięta o szerokość belki, posiada okno 6-polowe w opasce deskowej. Nad schodkami prowadzącymi do sieni daszek pulpityowy z desek. Rysie profilowane ozdobiennie zaciosywane od dołu. Od wschodu zagrodę zamyka budynek gospodarczynależący do niej, od zachodu bardzo budynek należący do zagrody nr 245.

14. Kubatura	15. Powierzchnia użytkowa	16. Przeznaczenie pierwotne	17. Użytkowanie obecne
224 m ³	56 m ²	mieszkalne	nieużytkowany
18. Prace budowlane i konserwatorskie, ich przebieg i dokumentacja		19. Stan zachowania (fundamenty, ściany zewnętrzne, ściany wewnętrzne, sklepienia, stropy, konstrukcje dachowe, pokrycie dachu, wyposażenie i instalacje)	
		<p>Obiekt zachowany w złym stanie. Zużycie techniczne elementów konstrukcyjnych ścian i więźby dachu szacuje się na około 50 %, zużycie techniczne pokrycia dachu szacuje się na około 80 %.</p>	
20. Najpilniejsze postulaty konserwatorskie			
<p>Obiekt należy objąć ochroną, należy przeprowadzić remont bieżący. Pozostawienie w terenie ze względu na walory zabytkowe i krajo- brazowe. Wpis do rejestru zabytków.</p>			

21. Akta archiwalne (rodzaj akt, numer i miejsce przechowywania)

22. Bibliografia

23. Źródła ikonograficzne i fotografie (rodzaj, miejsce przechowywania, sygnatury)

24. Uwagi różne

25 Wypełnił V 1978
mgr Małgorzata Litwin
/PP PKZ O.Kraków/

26. Sprawdził

1. Miejscowość

2. Obiekt (nazwa jak w karcie)

3. Zawartość wkładki (nazwa obiektu lub materiału uzupełniającego)

CHOCHOŁÓW

Chałupa nr 216

fotografie dodatkowe



Wkładkę założył: mgr Małgorzata Litwin V. 1978r.
(imię, nazwisko, data)

Miejsce przechowywania negatywów: PP PKZ O. Kraków

1. Miejscowość

CHOCHOŁÓW

2. Obiekt (nazwa jak w karcie)

xChałupa nr 216

3. Zawartość wkładki (nazwa obiektu lub materiału uzupełniającego)

fotografie dodatkowe


Wkładkę założył: mgr Małgorzata Litwin V 1978r
(imię, nazwisko, data)

Miejsce przechowywania negatywów: PP PKZ O. Kraków