

1. Obiekt

PAŁACOWA OFICyna MIESZKALNA

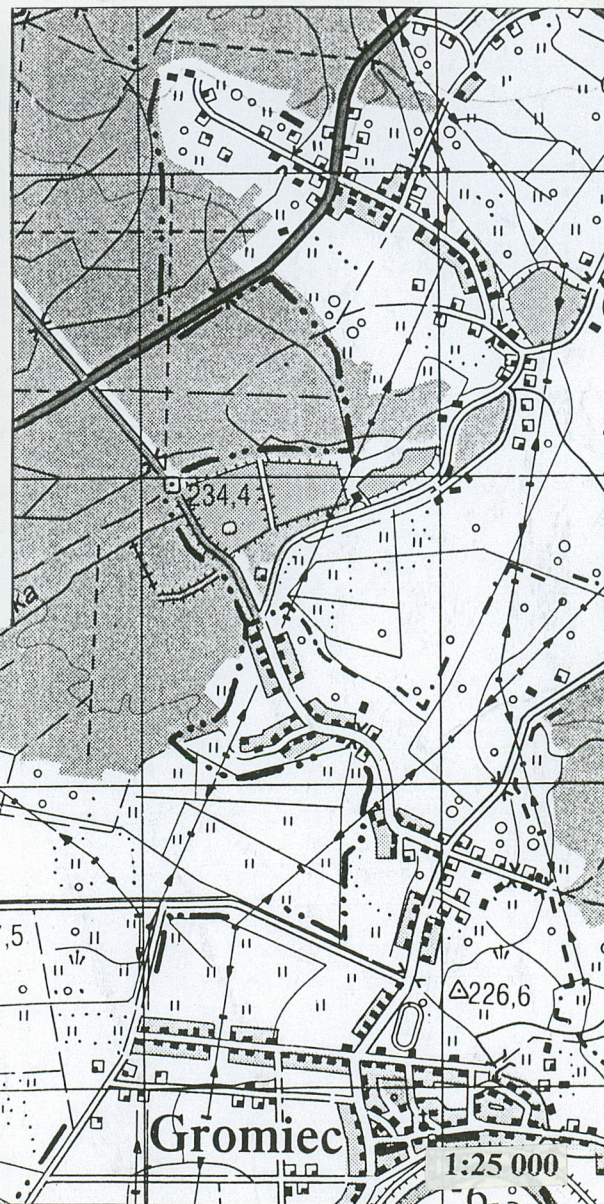
2. Czas powstania

pomiędzy 1822 a 1848 r.
pocz. XX w.

3. Miejscowość

BOBREK

188/2



4. Adres

32-581 Bobrek k. Oświęcimia

nr hipoteczny.....

lub ewid. gruntów.....

5. Przynależność administracyjna

małopolskie (powiat oświęcimski)
województwo.....
gmina.....
Chelmek

6. Poprzednie nazwy miejscowości

7. Przynależność administracyjna
przed 1 VI 1975

krakowskie (do 1999 r. bielskie)
województwo.....
powiat.....
oświęcimski

8. Właściciel i jego adres

9. Użytkownik i jego adres

mieszkanie robotników
remontujących pałac

10. Rejestr zabytków

A-361/78

17. 10.1978 r.

Nr.....data.....

A-311

20.10.1978

12. Autorzy, historia obiektu, określenie stylu

Oficina mieszkalna w Bobrku (podobnie jak pałac) wzniesiona została pomiędzy 1822 a 1848 rokiem, najprawdopodobniej przez Barbarę z Wielopolskich Potulicką i jej męża Kazimierza Potulickiego herbu Grzymała. W 1877 r., poprzez małżeństwo Marii Gabrieli Potulickiej z księciem Bohdanem Michałem Ogińskim herbu Oginiec, majątek bobrowiecki przeszedł w ręce tej rodziny. Na początku XX w. Ogińscy przebudowali pałac i oficynę, zapewne według planów architekta krakowskiego Zygmunta Hendla. Do czasu przebudowy korpus budynku nie posiadał części narożnej, łączącej go na poziomie górnej kondygnacji ze skrzydłem. Skrzydło stanowiło osobny, prawdopodobnie parterowy budynek, złączony z korpusem jedynie narożnikiem. Pozostałością pierwotnego układu korpusu jest jego dolna kondygnacja i odpowiadający jej regularny obrys części górnej kondygnacji, wyraźnie odróżniający się od nieregularnego układu części narożnej. W czasie przebudowy do korpusu na poziomie górnej kondygnacji dobudowano część narożną, połączoną z prawdopodobnie również wówczas dobudowaną górną kondygnacją skrzydła. Zmieniono dyspozycję wewnątrz górnej kondygnacji korpusu, dostosowując korytarz do komunikacji z dobudowanymi partiami budynku. Nowo powstała całość została objęta ujednoliconą kompozycją elewacji. Fasada korpusu uzyskała wystrój neoklasycystyczny. W okresie międzywojennym planowano połączenie pałacu z oficyną, ale projektu nie zrealizowano. W 1939 r. ostatnim właścicielem dóbr bobrowieckich (o powierzchni 2255 ha) był książę Adam Sapieha (Sapiehowie przejęli Bobrek w 1914 r.). Po 1945 r. oficyna uległa mniejszej destrukcji niż pałac, choć mieściły się tu kolejno biura, mieszkanie prywatne, a nawet rzeźnia. W 1983 r. obiekt został gruntownie odrestaurowany przez Remontowo-Produkcyjną Spółdzielnię Pracy "Junior" i zajęty na biura. Od strony ogrodu dostawiono do budynku niskie przybudówki gospodarcze. W 1991 r. właścicielem zabytku została gmina Chełmek. W 2002 r. zruinowany pałac wraz z oficyną zakupiła Firma [REDAKTOWANE]. Obecnie w budynku, też wymagającym już renowacji, znajduje się mieszkanie robotników remontujących pałac.

13. Opis (sytuacja, materiał i konstrukcja, rzut, bryła, elewacje, wnętrza, wyposażenie, instalacje)

SYTUACJA. Oficyna położona jest w południowo-wschodniej części parku około 30 m na południe od południowo-zachodniego narożnika pałacu. Usytuowana została przy południowo-zachodniej stronie podjazdu do rezydencji. Stoi na skarpie, wzmocnionej po południowej stronie obiektu ceglany murem ze schodami łączącymi zróżnicowane poziomy terenu, obecnie zdewastowanymi. Taką samą funkcję pełnią schody po północnej stronie budynku. Park pałacowy o powierzchni około 18 ha znajduje się w północnej części wsi i zajmuje obszar ograniczony od północy drogą Oświęcim-Chrzanów, od wschodu drogą Bobrek-Gromiec, a od zachodu i południa ciągami wiejskich dróg wewnętrznych. W pobliżu pałacu, po wschodniej stronie drogi do Gromca znajdują się murowane czworaki z końca XVIII w. (obecnie m.in. poczta i sklepy), a około 300 m na południe pozostałości zabudowań folwarcznych ze spichlerzem z 1779 r. Park ma charakter krajobrazowy i składa się ze zwartych grup drzew tworzących wewnątrz połączone ze sobą ciągami widokowymi. Naturalny drzewostan parkowy, głównie rodzimego pochodzenia, liczy około 150 lat. Rosną tu dęby, klony, jawory, jesiony, graby, wiązy, lipy szerokolistne, brzozy a także wejmutki, grochodrzewy i kasztanowce. Wiele drzew (głównie dębów) ma charakter pomnikowy. Park nie jest ogrodzony.

MATERIAŁ, KONSTRUKCJA, TECHNIKA. Oficyna murowana z cegły, potynkowana. W pomieszczeniach dolnej kondygnacji sklepienia beczkowe lub stropy Kleina. W pomieszczeniach kondygnacji górnej stropy Kleina lub sklepienia odcinkowe na belkach stalowych. Więźba dachowa drewniana konstrukcji jętkowo-stolcowej. Dachy kryte dachówką ceramiczną z gąsiorami w kalenicach i narożach. Nowsze przybudówki pokryte blachą falistą lub papą. W pomieszczeniach dolnej kondygnacji posadzki z wylewki cementowej, lastriko lub płytek ceramicznych. W pomieszczeniach kondygnacji górnej podłogi białe, na korytarzach posadzki z płytek ceramicznych. Schody zewnętrzne murowane z cegły, potynkowane, jednobiegowe, zrujnowane. Otwory drzwiowe i okienne prostokątne. Drzwi wejściowe do korpusu obiektu dwuskrzydłowe, płycinowe, z nadświetlem, w którym stolarka o klasycystycznym wzorze z przecinających się wycinków okręgu. Pozostałe drzwi nowsze, płycinowe, jednoskrzydłowe. Okna skrzynkowe, czteroskrzydłowe, sześciokwaterowe. W oknach niższej kondygnacji kraty. Portyk przed korpusem obiektu wsparty na czterech kolumnach.

RZUT. Oficyna składa się z wzniesionego na planie prostokąta korpusu, przenikającego się z nim pod kątem rozwartym prostokątnego skrzydła. Do skrzydła i korpusu od zachodu dostawione są nowsze, prostokątne przybudówki. Układ wewnątrz parteru i skrzydła jednotraktowy, pomieszczenia w skrajnych osiach nie posiadają komunikacji wewnętrznej z traktami. Oba trakty połączone są ukośnie biegnącym korytarzykiem. Z pomieszczenia w części korpusu sąsiadującej ze skrzydłem prowadzi przejście do znajdującej się na tym samym poziomie piwnicy, występującej w kierunku podjazdu poza obręb rzutu górnej kondygnacji. W górnej kondygnacji korpusu układ jednotraktowy z korytarzem. Pomieszczenie w skrajnej osi północnej zajmuje całą szerokość budynku. Od południa w części narożnej układ nieregularny z załamany korytarzem. Układ piętra w skrzydle jednotraktowy z korytarzem, pomieszczenie w osi skrajnej zajmuje całą szerokość budynku.

BRYŁA. Oficyna składa się z prostopadłościennego korpusu frontowego z portykiem i przylegającego do niego pod kątem rozwartym prostopadłościennego skrzydła.

Obiekt dwukondygnacyjny, bez komunikacji wewnętrznej między kondygnacjami. Od strony podjazdu widoczna jest tylko górna kondygnacja korpusu, co spowodowane zostało różnicą poziomów gruntu. Daje to złudzenie, że oficyna jest budynkiem parterowym. Dolna kondygnacja nie obejmuje części narożnej budynku, łączącej korpus ze skrzydłem. Korpus oficyny i skrzydło nakryte są przenikającymi się dachami czterospadowymi o nieznacznie zagłębionych połaciach w dolnych częściach. W połaci dachowej korpusu od wschodu trzy symetrycznie rozmieszczone kominy, a w połaciach dłuższych od zachodu - trójkątne okienka doświetlające przestrzeń strychową. Portyk nakryty dachem dwuspadowym przenikającym się z dachem nad korpusem.

14. Kubatura ok. 1800 m ³	15. Powierzchnia użytkowa ok. 300 m ²	16. Przeznaczenie pierwotne Pałacowa oficyna mieszkalna	17. Użytkowanie obecne mieszkanie robotników remontujących pałac
18. Prace budowlane i konserwatorskie, ich przebieg i dokumentacja (po 1945 r.)		19. Stan zachowania (fundamenty, ściany zewnętrzne, ściany wewnętrzne, sklepienia, stropy, konstrukcje dachowe, pokrycie dachu, wyposażenie i instalacje) Budynek w dość dobrym stanie technicznym. Wskazane uporządkowanie i odnowienie wnętrza.	
20. Najpilniejsze postulaty konserwatorskie Obiekt o dużych walorach architektonicznych i historycznych. Wskazane jest przywrócenie mu formy architektonicznej z 2. połowy XIX w. i funkcji mieszkalnej (np. hotelowej). Wszelkie prace rewaloryzacyjne powinny być prowadzone pod nadzorem służb konserwatorskich. Pilnej rewaloryzacji wymaga także zaniedbany park pałacowy.			

21. Akta archiwalne i źródła ikonograficzne (rodzaj, numer i miejsce przechowywania)

- Decyzja z 17.10.1978 r. o wpisie pałacu i oficyny w Bobrku do rejestru zabytków województwa bielskiego. Archiwum WOSOZ w Krakowie.
- Karta ewidencyjna oficyny pałacowej w Bobrku z 1959 r. Archiwum WOSOZ w Krakowie.

22. Bibliografia

- Katalog zabytków sztuki w Polsce. T. I. *Województwo krakowskie*, red. J. Szablowski, Warszawa 1953.
- L. Danilczyk, *Bobrek (woj. bielsko-bialskie). Zespół pałacowy. Dokumentacja historyczna pałacu i oficyny*, maszynopis PP PKZ Kraków 1982.
- *Ewidencja zabytkowego parku w Bobrku*, oprac. A. Lesiński, D. Kraus, Kraków 1978.
- *Zespół pałacowy w Bobrku. Inwentaryzacja architektoniczna*, oprac. Krakowskie Przedsiębiorstwo Geodezyjne, Kraków 1980.
- J. Zinkow, *Oświęcim i okolice*, Oświęcim 1994.

23. Uwagi różne

24. Opracowanie karty ewidencyjnej

mgr Tadeusz Śledzikowski, VIII 2002 r.

tekst.....
imię, nazwisko, data, podpis

jw.

plany, rysunki.....
imię, nazwisko, data, podpis

jw.

zdjęcia fotogr.....
imię, nazwisko, data, podpis

jw.

miejsce przechowywania negatywów.....

KARTA PO WYPEŁNIENIU PODLEGA OCHRONIE NA PODSTAWIE PRZEPISÓW PRAWA AUTORSKIEGO

25. Adnotacje o inspekcjach, informacje o zmianach (daty, imiona i nazwiska wypełniających)

26. Załączniki

1. Miejscowość

BOBREK

2. Obiekt (nazwa jak w karcie)

OFICyna PAŁACOWA

3. Zawartość wkładki (nazwa obiektu lub materiału uzupełniającego)

cd. punktu 13 + rzut poziomy + fotografie dodatkowe

cd. punktu 13

ELEWACJE.

Fasada korpusu jednokondygnacyjna, z cokołem wyodrębnionym rustykowanym tynkiem, z centralnie umieszczonym portykiem o trójkątnym przyczółku, z okrągłym oprofilowanym otworem okiennym, wspartym na dwóch parach gładkich doryckich kolumn. Partie elewacji po obu stronach wejścia głównego boniowane. Portyk ujęty parami okien. W częściach skrajnych fasady płaskie ryzality pokryte boniowaniem. Elewacja tylna korpusu oraz elewacje skrzydła, dwukondygnacyjne, rozdzielone gzymsem. Cokół wyodrębniony rustykowanym tynkiem.

WNĘTRZE.

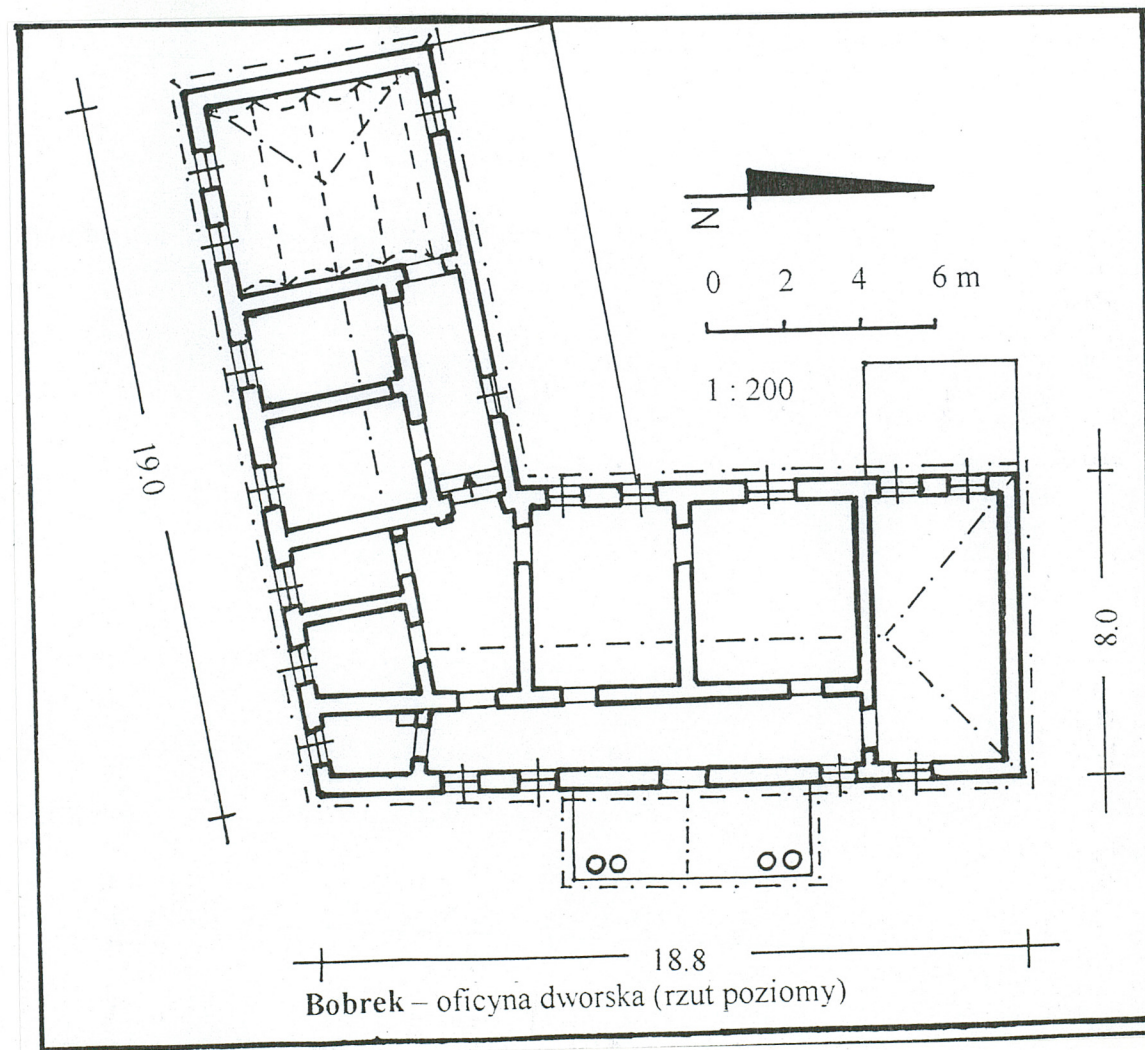
W kondygnacji dolnej budynku znajdują się pomieszczenia magazynowe i gospodarcze oraz kuchnia. W 2. połowie XX w. znajdowała się tu też chłodnia masarni, którą umieszczono w oficynie. W kondygnacji górnej mieszczą się pokoje mieszkalne wykorzystywane obecnie jako mieszkania dla robotników pracujących przy remoncie pałacu.

WYPOSAŻENIE.

Brak wyposażenia o charakterze zabytkowym.

INSTALACJE.

Budynek posiada instalację elektryczną i wodno-kanalizacyjną.



Wkładkę założył: mgr Tadeusz Śledzikowski, IX 2002 r.

(imię, nazwisko, data)

Archiwum autora foto

Miejsce przechowywania negatywów:



Widok od południowego wschodu



Widok od południowego zachodu



Widok części północnej korpusu od południa



Widok części południowej korpusu i skrzydła od południa

1. Miejscowość
BOBREK

2. Obiekt (nazwa jak w karcie)
OFICyna PAŁACOWA

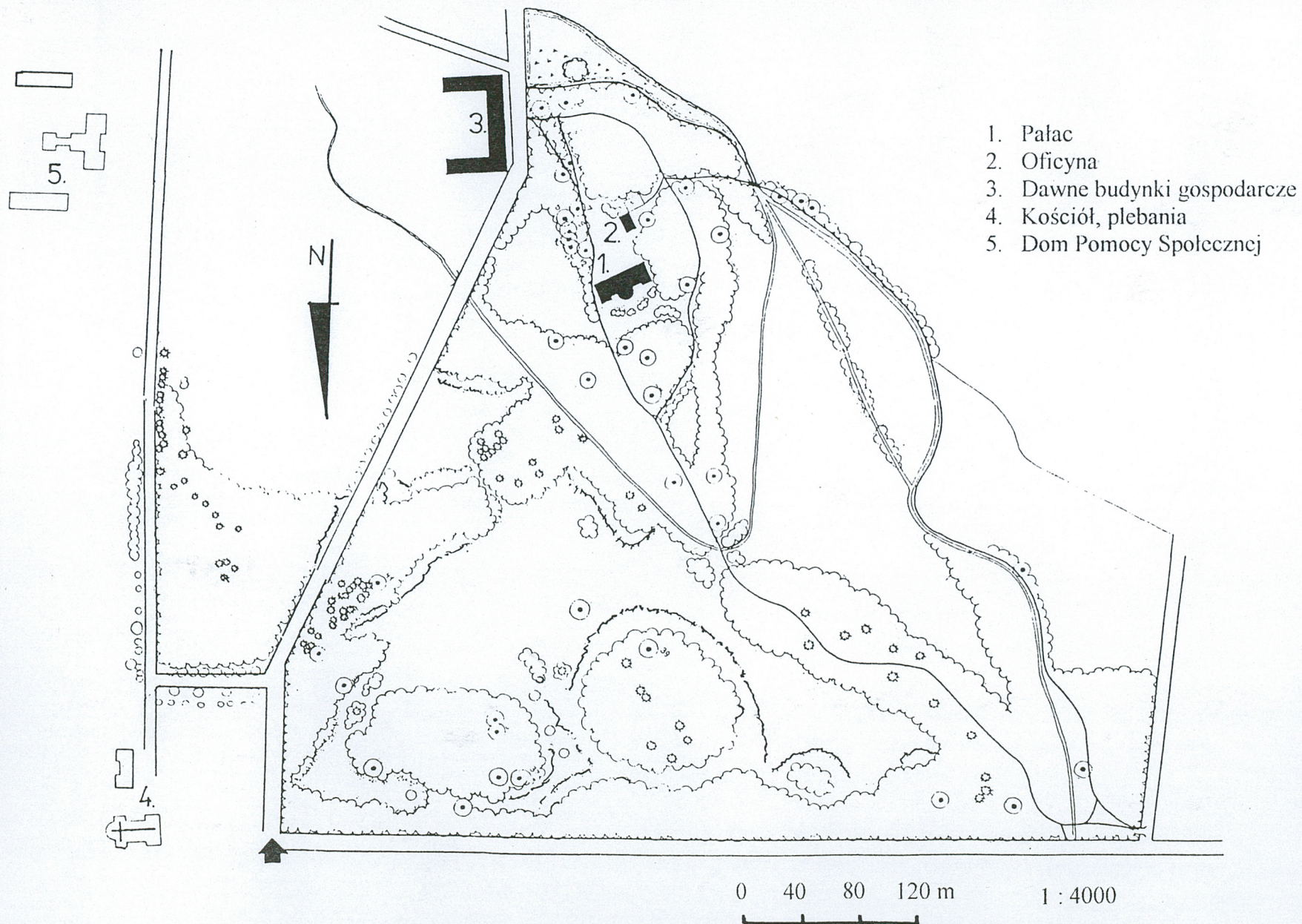
3. Zawartość wkładki (nazwa obiektu lub materiału uzupełniającego)
Plan sytuacyjny + fotografie dodatkowe



Sklepienia jednego z pomieszczeń
w skrzydle obiektu

Wkładkę założył: mgr Tadeusz Śledzikowski, IX 2002 r.
(imię, nazwisko, data)
Archiwum autora foto

Miejsce przechowywania negatywów:



Bobrek – zespół pałacowo-parkowy – sytuacja (wg D. Kraus)