

1. Obiekt

PLEBANIA przy kościele parafialnym p.w.Trójcy Przenajświętszej

182/2

2. Czas powstania

pocz.lat 40-tych
XIX w.

3. Miejscowość

B O B R E K

4. Adres

32-581 Bobrek (k. Oświęcimia) 6

nr miejscowy

5. Przynależność administracyjna

województwo Bielsko-Biała
Chełmek

gmina

pow. OSWIECIM

6. Poprzednie nazwy miejscowości

-

7. Przynależność administracyjna
1 VI 1975

krakowskie
województwo Chrzanów
powiat

8. Właściciel i jego adres

Parafia Rzymsko-Katolicka
32-581 Bobrek k.Oświęcimia 6

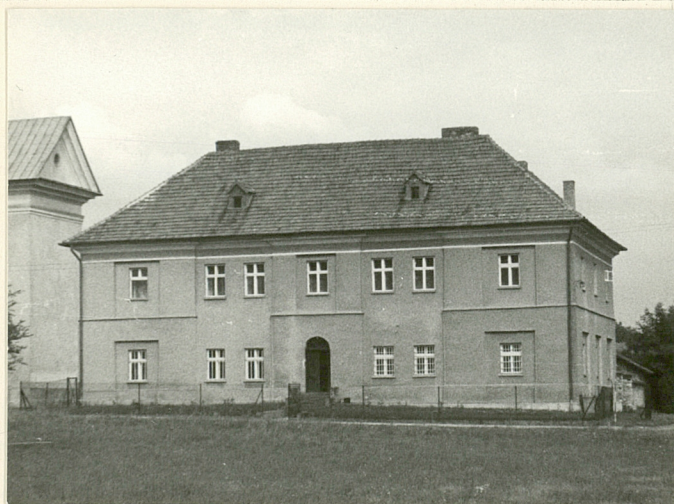
9. Użytkownik i jego adres

J.W.

10. Rejestr zabytków

Nr A-746

data 20.03.2001



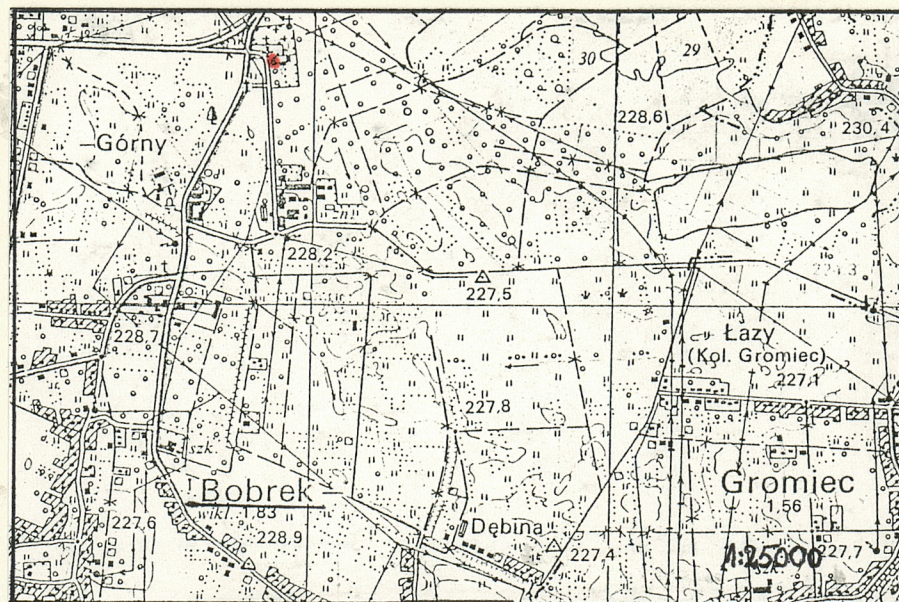
Widok od południowego-zachodu



Widok od północnego-wschodu



Fragment elewacji wschodniej



12. Autorzy, historia obiektu, określenie stylu.

Plebania późnoklasycystyczna, wzniesiona w początku lat 40-tych XIX w. Budynek okazały lecz raczej skromny upodabniający się do architektury kamienic mieszczańskich. Tworzy jednolity zespół stylowy z sąsiadującym kościołem. Architekt obiektu nie jest znany. Najprawdopodobniej plebania powstała z materialnym udziałem środków ówczesnych właścicieli wsi, hrabiów Potulickich i w ścisłym związku z podniesieniem kościoła w Bobrku do rangi parafialnego, co miało miejsce w 1840 r. Pasy podziałów ramowych w elewacjach obiektu do 1979 r. były boniowane, kiedy to zostały otynkowane przez Jana Tomalę z Bojszowy. W tym samym czasie zmienione zostały w budynku okna, pierwotnie były dwuskrzydłowe i 10-kwaterowe oraz czteroskrzydłowe i 4-kwaterowe. Klatka schodowa przebudowana zapewne w latach 70-tych XX w. Pierwotnie schody na piętro znajdowały się na lewo od wejścia głównego, w miejscu części dzisiejszej salki katechetycznej, a schody do piwnicy w skrzydle północnym. Po wybudowaniu klatki schodowej na piętro w obecnym miejscu i zburzeniu ściany działowej w pomieszczeniach rozdzielających północną część traktu zachodniego, otrzymano jedno duże pomieszczenie na salkę katechetyczną. W 1982 r. do budynku doprowadzono instalację wodno-kanalizacyjną, a w ostatnich latach założono centralne ogrzewanie /pierwotnie obiekt ogrzewany był piecami kaflowymi/.

13. Opis (sytuacja, materiał i konstrukcja, rzut, bryła, elewacje, wnętrze, wyposażenie, instalacje)

Sytuacja. Plebania przy kościele parafialnym p.w. Trójcy Przenajświętszej w Bobrku zlokalizowana została w północnej części wsi, około 2 km od jej centrum. Obiekt znajduje się w zespole kościelno-plebańsko-cmentarnym usytuowanym w znacznym oddaleniu od zabudowań wiejskich przy skrzyżowaniu drogi Chełmek-Bobrek-Gromiec z drogą Oświęcim-Chrzanów, w terenie o mało urozmaiconej konfiguracji. Zespół znajduje się po wschodniej stronie skrzyżowania zajmując obszar o obrysie zbliżonym do trapezu. Po zachodniej stronie skrzyżowania, naprzeciwko zespołu, położone są budynki stacji benzynowej. Na zachód, południe i północ od zespołu rosnie las. Dominantę architektoniczną zabudowy stanowi kościół, otoczony od północy i wschodu cmentarzem. Teren przykościelny otoczony jest częściowo kamiennym ogrodzeniem /z lat 40-tych XIX w./, a częściowo ogrodzeniem z żelaznych prętów /z 1939 i 1948 r./. Cmentarz ogrodzony jest murem z kamieni. Zabudowania plebańskie ustawione zostały kilka metrów na południe od kościoła i cmentarza, na działce o prostokątnym planie. Trzy boki tego prostokąta utworzone są przez budynki, a czwarty przez mur cmentarny. Wewnątrz między zabudowaniami znajduje się obszerne podwórze gospodarcze. Bok zachodni czworoboku tworzy masywny budynek plebanii, a boki południowy i wschodni: stajnia i stodoła. Wzdłuż elewacji frontowej plebanii, od kościoła na południe, prowadzi wewnętrzna droga wiejska rozdzielająca łąkę plebańską od sadu, ogrodu i pola uprawnego, otoczonych ogrodzeniem z drucianej siatki. Plebania frontem zwrócona na zachód.

Materiał, konstrukcja, technika. Plebania murowana z cegły, tynkowana. Fundamenty kamienne. Posadowiona na wyodrębnionym z muru odsadzką, otynkowanym, cokole. Sklepienia piwnic i parteru murowane z cegły, na parterze tynkowane. W piwnicach kolebkowe, na parterze żaglaste na gurtach / w pomieszczeniu narożnym od południowego-zachodu - sklepienie kolebkowe z lunetą/. Nad piętnem stropy drewniane, belkowe, otynkowane. Więźba dachowa drewniana, konstrukcji krokwiowo-stolcowej. Dach wielospadowy, kryty dachówką ceramiczną zakładkową, w kalenicach gąsiorzy. Składa się z trójspadowego dachu nad korpusem głównym i przenikających się z nim dachów trójspadowych nad skrzydłami budynku. W połaci zachodniej nad korpusem obiektu, dwie wystawki konstrukcji szkieletowej nakryte daszkami siodłowymi, zamknięte jednokwaterowymi oknami doświetlającymi poddasze. Pola szczytów wystawek ożywione trójramiennymi gwiazdami. Nad połaciami dachowymi wysokie, murowane z cegły, nie tynkowane, kominy. W piwnicach posadzka z wylewki cementowej. W pomieszczeniach mieszkalnych i gospodarczych posadzki różnego rodzaju: na parterze: przedsionek od frontu, korytarz przy kuchni i przy wyjściu na podwórze w skrzydle południowym - lastrico; w kuchni częściowo płytki ceramiczne, częściowo podłoga z desek kładzionych na legarach. W salce katechetycznej i na korytarzu, płytki PCW. W pokoju w narożniku południowo-wschodnim i w kancelarii, podłoga z płyt pilśniowych; magazyn w skrzydle północnym - deski na legarach; na piętrze: klatka schodowa, korytarz - lastrico; pokoje mieszkalne proboszcza i pokój gościnny - parkiety; pokoje wikarego - deski na legarach.

14. Kubatura

ok. 2640 m³

15. Powierzchnia użytkowa

264 m²

16. Przeznaczenie pierwotne

plebania

17. Użytkowanie obecne

plebania + salka
katechetyczna

19. stan zachowania (fundamenty, ściany zewnętrzne, ściany wewnętrzne, sklepienia, stropy konstrukcje dachowe, pokrycie dachu, wyposażenie i instalacje)

Plebania zachowana w dobrym stanie technicznym.

18. Prace budowlane i konserwatorskie, ich przebieg i dokumentacja

20. Najpilniejsze postulaty konserwatorskie

Plebania o dużych walorach architektonicznych i historycznych. Mało zmieniony układ wewnętrzny. Zachowany układ sklepień. Rzadko spotykany rodzaj wiejskiej rezydencji kościelnej w typie kamienicy mieszczańskiej. Obiekt tworzy kompozycyjnie całość z sąsiednim kościołem. Konieczne jest wpisanie budynku do rejestru zabytków i objęcie go ochroną konserwatorską.

21. Akta archiwalne (rodzaj akt, numer, miejsce przechowania)

- Urząd parafialny w Bobrku. Inwentarz kościoła parafialnego w Bobrku spisany 2 marca 1986 r., m-pis na plebanii w Bobrku.
- Plan katastralny wsi Bobrek z miejscowościami Bobrowniki Górne, Bobrowniki Dolne i Przykomorek, skala oryginału 1:2880, 1887, repr. PKZ Kraków 1981, nr neg. 28203.
- Tzw. "karta zielona", Plebania w Bobrku, oprac. S. Czycz, 1959, arch. PSOZ Bielsko-Biała.

22. Bibliografia

- Katalog zabytków sztuki w Polsce, T. I, województwo krakowskie, oprac. J. Szablowski, Warszawa 1953, s. 7.
- Zabytki architektury i budownictwa w Polsce, z. 7, woj. krakowskie, oprac. T. Chrzanowski, M. Kornecki, Warszawa 1971, s. 47.
- Chrzanowski T., Kornecki M., Sztuka Ziemi Krakowskiej, Kraków 1982, s. 500.
- Łepkowski J., Przegląd zabytków przeszłości z okolic Krakowa, Warszawa 1863, s. 28.

23. Źródła ikonograficzne i fotograficzne (rodzaj, miejsce przechowania, sygnatura)

24. Uwagi różne

25. Opracował

tekst mgr Tadeusz Śledzikowski, VIII 1994 r.

imię, nazwisko, data, podpis

plan, rysunki J.W.

imię, nazwisko, data, podpis

zdjęcia fotogr J.W.

imię, nazwisko, data, podpis

miejsce przechowania negatywów PSOZ w Bielsku-Białej

Karta po wypełnieniu podlega ochronie na podstawie przepisów prawa autorskiego

26. Adnotacje o inspekcjach, informacje o zmianach (daty, imiona i nazwiska wypełniających)

27. Załączniki

1. Miejscowość BOBREK	2. Obiekt (nazwa jak w karcie) Plebania	3. Zawartość wkładki (nazwa obiektu lub materiału uzupełniającego) c.d. punktu 13 + fotografie dodatkowe
--------------------------	--	---



Elewacja północna

Na korytarzach, w kancelarii i części kuchni, ściany do połowy obite płytami pilśniowymi. Schody zewnętrzne z cegły, tynkowane, jednobiegowe. Przed wejściem głównym ujęte murkami wzniesionymi w 1959 r. Schody do piwnicy murowane z cegły, jednobiegowe. Na piętro łamane, dwubiegowe, murowane, pokryte lastricem. Na poddasze kręte. Otwory drzwiowe prostokątne. Otwór głównych drzwi wejściowych zamknięty górą łukiem pełnym. Drzwi główne mocowane w futrynach skrzynkowych, dwuskrzydłowe, płycinowe, z czterokwaterowym nadświetlem, współczesne. Drzwi w ścianie północnej i w skrzydle południowym na podwórze - skrzynkowe, jednoskrzydłowe, klepkowe, współczesne. Drzwi z korytarza na podwórze w skrzydle północnym - jednoskrzydłowe, deskowo-spagowe, masywne, zawieszane na zawiasach pasowych kowalskiej roboty, z 1959 r. Drzwi wewnętrzne - częściowo zachowane oryginalne, jednoskrzydłowe, skrzynkowe, płycinowe, lakierowane na biało, częściowo zamienione na współczesne, płytowe, jednoskrzydłowe. Otwory okienne prostokątne. Okna mocowane w futrynach skrzynkowych, podwójne, czteroskrzydłowe, czterokwaterowe, lakierowane na biało, z murowanymi parapetami. Na parterze zakratowane. Okna piwniczne pojedyncze, przeszkłone trójkwaterowo, w żelaznych ramach.

Rzut. Budynek szerokofrontowy, symetryczny, wzniesiony na planie litery "U". Składa się ze zbudowanego na rzucie wydłużonego prostokąta korpusu głównego i prostokątnych do niego dwóch narożnych skrzydeł, także prostokątnych. Korpus główny dwutraktowy, rozdzielony umieszczoną na osi sienią z przedsionkiem, od zachodu i klatką schodową od wschodu. W traktach zachodnim na parterze i piętrze pomieszczenia mieszkalne, w traktach wschodnim - ciągi komunikacyjne, a na parterze klatka schodowa ze schodami na piętro i do piwnicy. Skrzydła budynku dwutraktowe, z traktami prostokątymi do traktu zachodniego w korpusie głównym. W skrzydłach na parterze pomieszczenia gospodarcze z wyjściami na

mgr Tadeusz Śledzikowski, VIII 1994 r.
Wkładkę założył:

(imię, nazwisko, data)

PSOZ w Bielsku-Białej

Miejsce przechowywania negatywów:

Jed. W.A. Olsztyn z. 135/S
OZGraf. Z.P. Ostróda z. 676 n. 40 000

Wzór ODZ 1978 r.

podwórze i pokój gospodyni, na piętrze pomieszczenia mieszkalne księży. Pod traktem wschodnim i obu skrzydłami, komory piwniczne.

Bryła. Plebania o masywnej bryle w formie leżącego prostopadłościanu, "rozbitej" od wschodu dwoma prostopadłościennymi skrzydłami. Całość o kształcie leżącej litery "U". Wysokie ściany budynku przykryte niskimi, wielopokaciowymi dachami. Obiekt piętrowy, częściowo podpiwniczony. Poddasze nie zagospodarowane.

Elewacje. Fasada 5 osiowa, symetryczna, w osiach skrajnych i środkowej ożywiona podziałami ramowymi. Na parterze i piętrze po jednym otworze okiennym, w osi środkowej na parterze otwór drzwiowy. Pasy podziałów ramowych do 1979 r. były boniowane poziomo rowkami, obecnie tynkowane na gładko. Powierzchnie elewacji w pozostałych dwóch osiach, bez podziałów ramowych, z symetrycznie rozmieszczonymi na parterze i piętrze parami otworów okiennych. Elewacje boczne trójosiowe, symetryczne, ożywione podziałami ramowymi na parterze. W elewacji południowej na parterze i piętrze po 3 otwory okienne, w elewacji północnej na parterze w osi środkowej otwór drzwiowy, w osiach skrajnych płytkie ramy w tynku. Na piętrze otwory okienne. W elewacjach od strony podwórza na parterze płytkie podziały ramowe z otworami okiennymi lub blendami. Na piętrze otwory okienne. Wzdłuż wszystkich elewacji, między kondygnacjami, poprowadzony obiegający gzyms kordonowy, a pod okapem szeroki, obiegający, bogato profilowany listwami i ćwierćwałkami, gzyms koronujący.

Wnętrze. W piwnicach kotłownia c.o. Na parterze w trakcie zachodnim salka katechetyczna, sień, kancelaria parafialna i kuchnia. W trakcie wschodnim korytarz komunikacyjny z klatką schodową i sanitariatem. W skrzydle północnym wyjście na podwórze, zamurowane dawne zejście do piwnicy i magazyn. W skrzydle południowym - pomieszczenie gospodarcze i pokój gospodyni. Na piętrze po południowej stronie klatki schodowej, pokoje mieszkalne proboszcza, salon i łazienka; po północnej nad salką katechetyczną pokoje księdza wikarego. W skrzydle północnym



Elewacja południowa



Okna w fasadzie

1. Miejscowość BOBREK	2. Obiekt (nazwa jak w karcie) Plebania	3. Zawartość wkładki (nazwa obiektu lub materiału uzupełniającego) c.d.punktu 13 + fotografie dodatkowe + rzut poziomy parteru
--------------------------	--	---

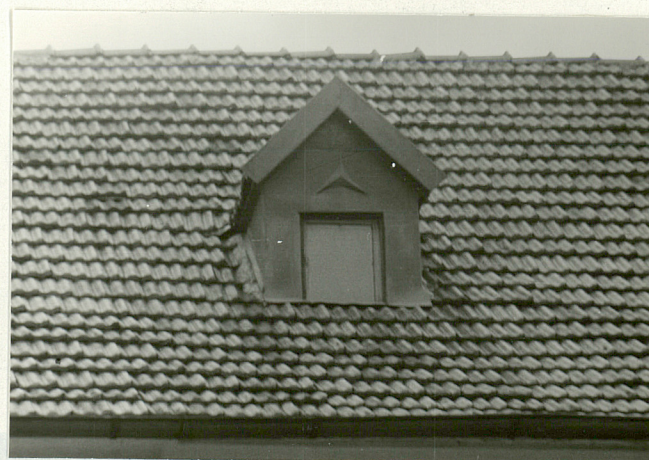


Wejście główne

schody na poddasze i pokój gościnny.

Wyposażenie. W salonie na piętrze obraz olejny "Ucieczka do Egiptu" namalowany w 1837 r. przez Stankiewicza z Oświęcimia. Zachowanych kilka pieców kaflowych /pierwotnie 9/, obecnie nie używanych lub ogrzewanych spiralą elektryczną, z XIX/XX w.

Instalacje. Obiekt posiada instalację elektryczną, wodno-kanalizacyjną, centralnego ogrzewania, odprowadzającą wodę opadową.



Wystawka w dachu

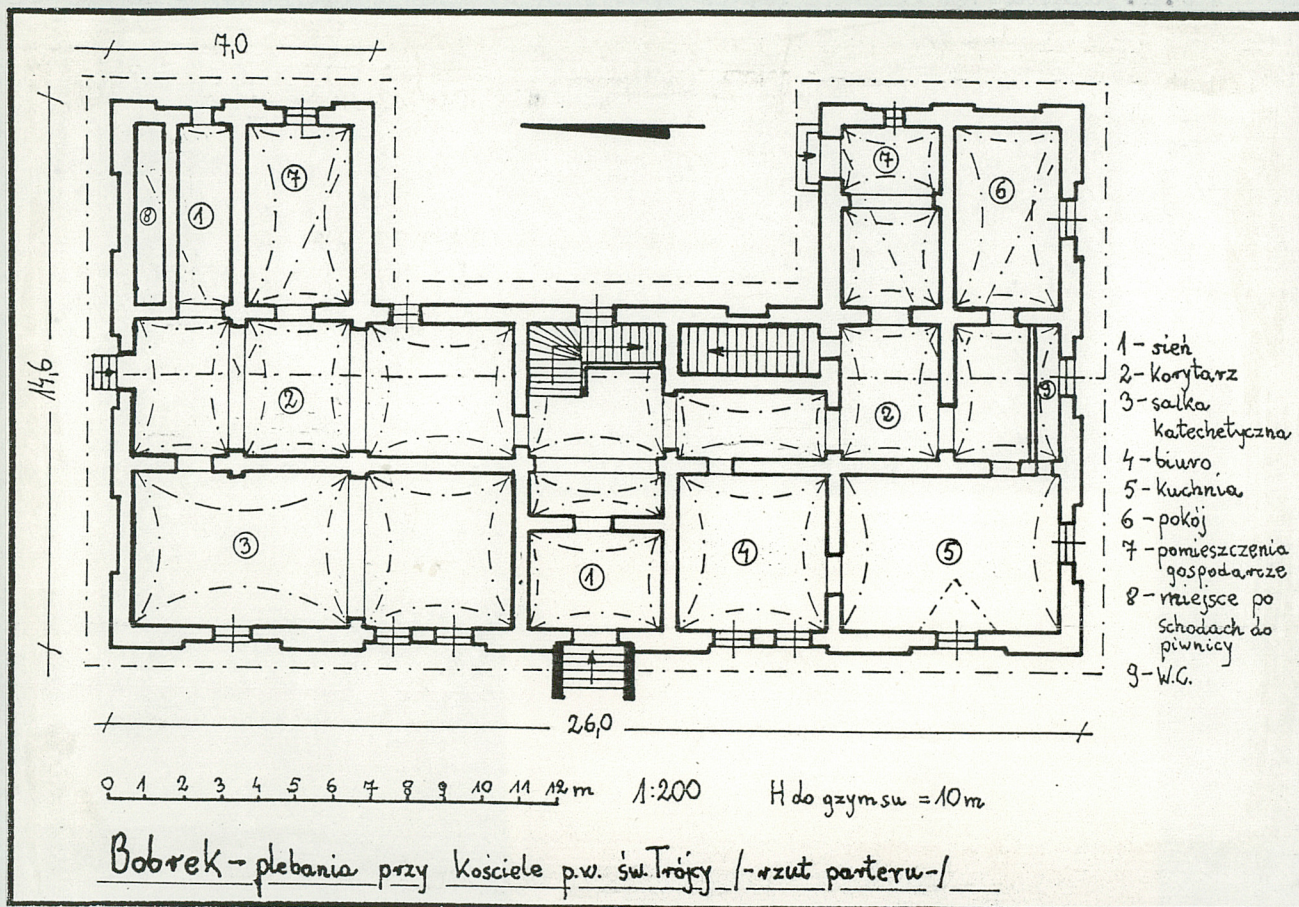
Wkładkę założył: mgr Tadeusz Śledzikowski, VIII 1994 r.

(imię, nazwisko, data)

Miejsce przechowywania negatywów: PSOZ w Bielsku-Białej

red. W.A. Olsztyn z. 135/S
OZGraf. Z.P. Ostróda z. 676 n. 40 000

Wzór ODZ 1978 r.

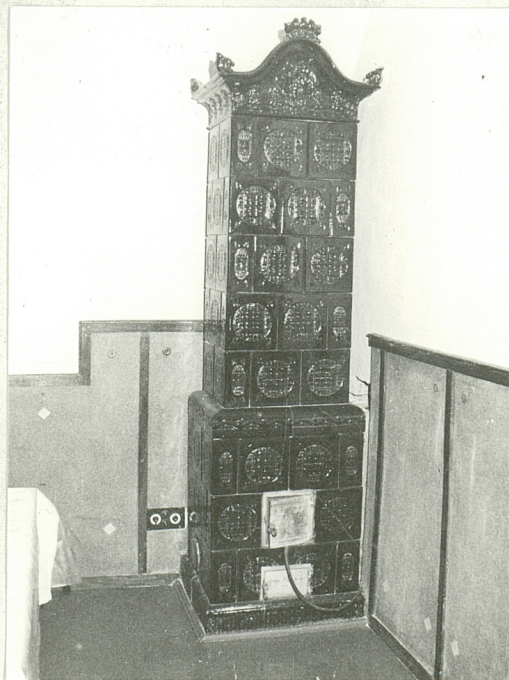


Sklepienie piwnicy



Sklepienie korytarza na parterze

1. Miejscowość	2. Obiekt (nazwa jak w karcie)	3. Zawartość wkładki (nazwa obiektu lub materiału uzupełniającego)
BOBREK	Plebania	Fotografie dodatkowe + plan sytuacyjny zespołu kościelno - plebańsko-cmentarnego



Piec w kancelarii na
parterze

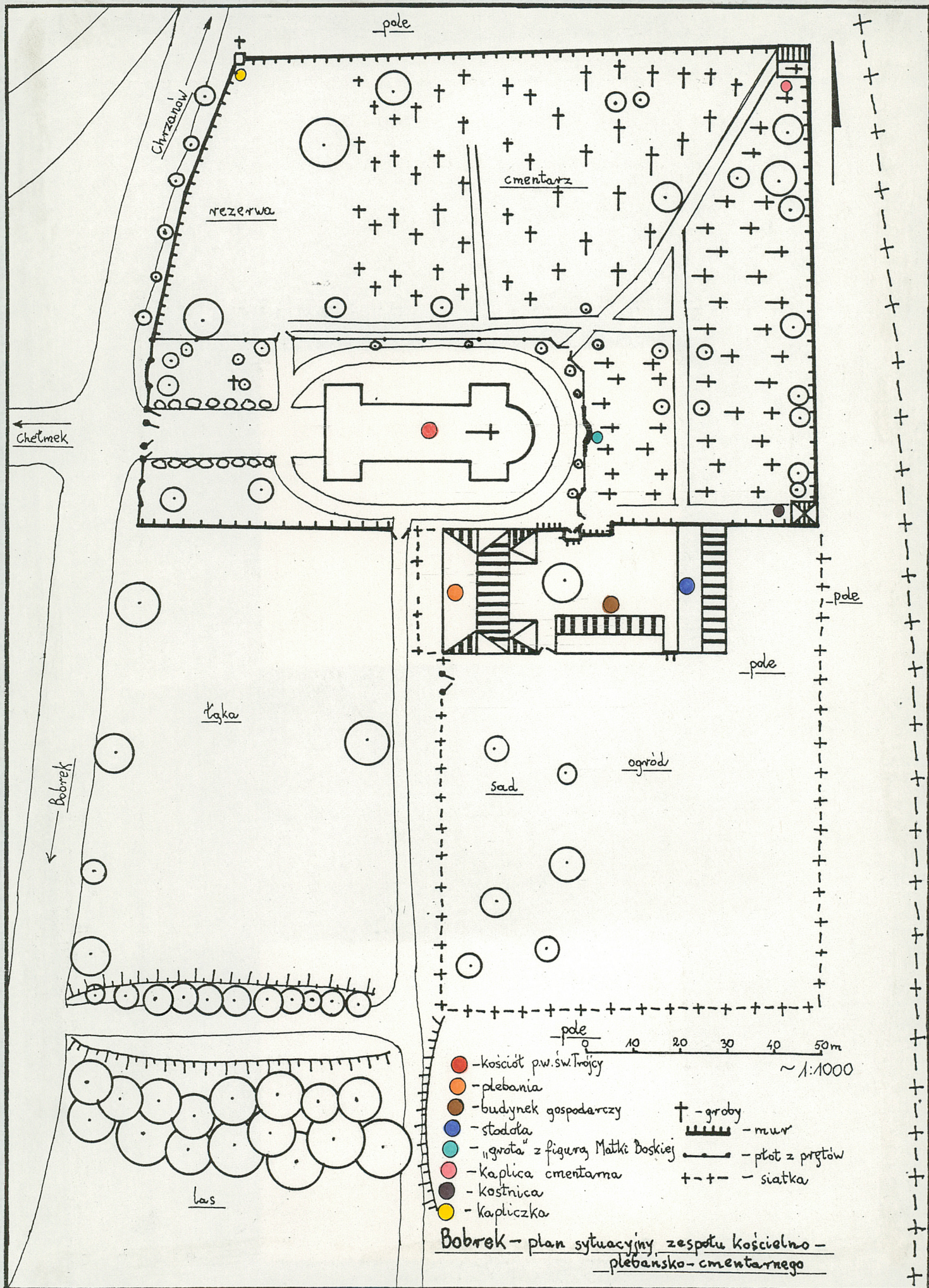


Obraz Stankiewicza z 1837 r.
"Ucieczka do Egiptu" w salonie
na piętrze

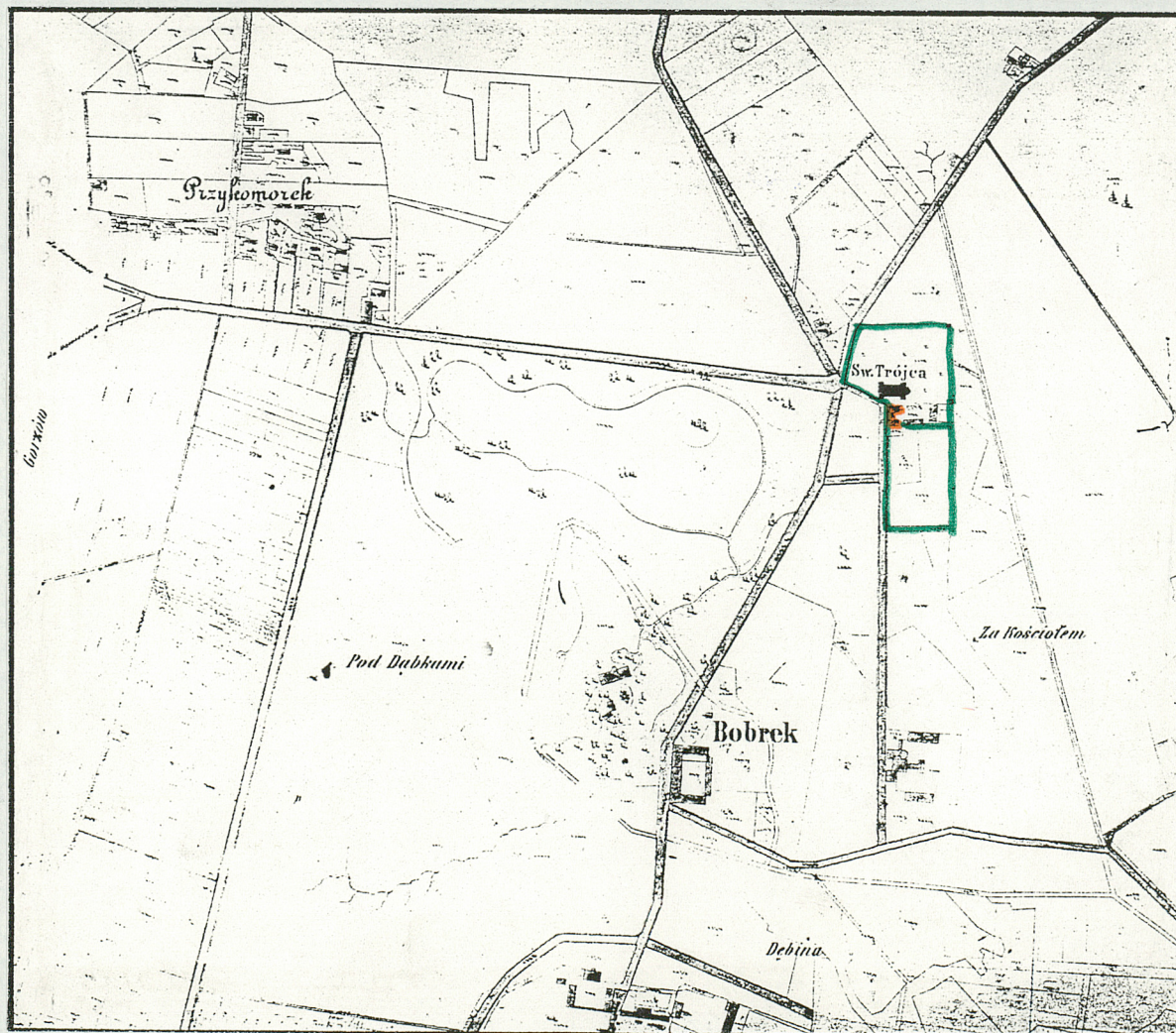
Wkładkę założył: mgr Tadeusz Śledzikowski, VIII 1994 r.
(Imię, nazwisko, data)

Miejsce przechowywania negatywów: PSOZ Bielsko-Biała
Jed. W.A. Olsztyn z 135/3
OZGraf. Z.P. Ostróda z. 676 n. 40 000

Wzór ODZ 1978 r.



1. Miejscowość BOBREK	2. Obiekt (nazwa jak w karcie) Plebania	3. Zawartość wkładki (nazwa obiektu lub materiału uzupełniającego) Plan katastralny wsi z 1887 r. /fragment/ z zaznaczoną plebanią i zespołem plebańskim
--------------------------	--	---



Wkładkę założył: mgr Tadeusz Śledzikowski, VIII 1994 r.

(imię, nazwisko, data)

Miejsce przechowywania negatywów: PSOZ w Bielsku-Białej

Jed. W.A. Olsztyn z. 135/S
OZGraf. Z.P. Ostróda z. 676 a. 40 000

Wzór ODZ 1978 r.