

1. Obiekt

13/2 DZWONNICA PRZY KOŚCIELE PARAFIALNYM P.W. BOŻEGO CIAŁA

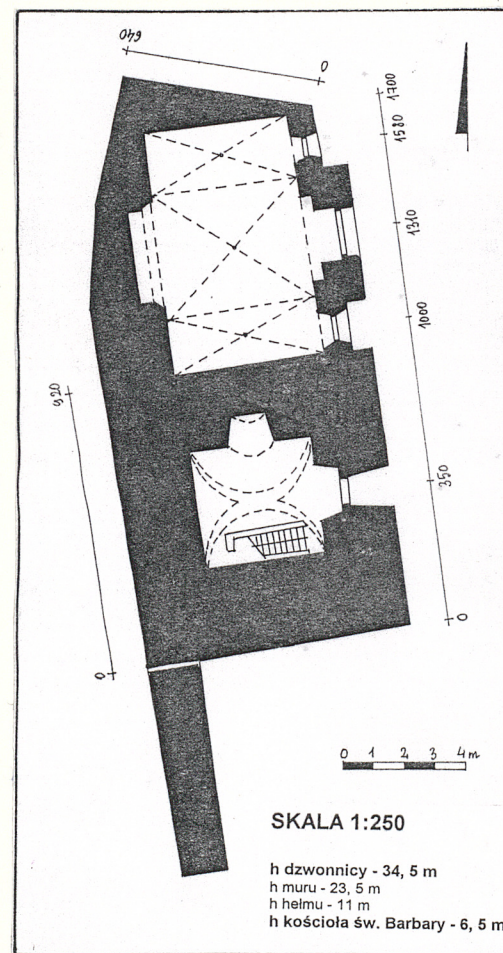
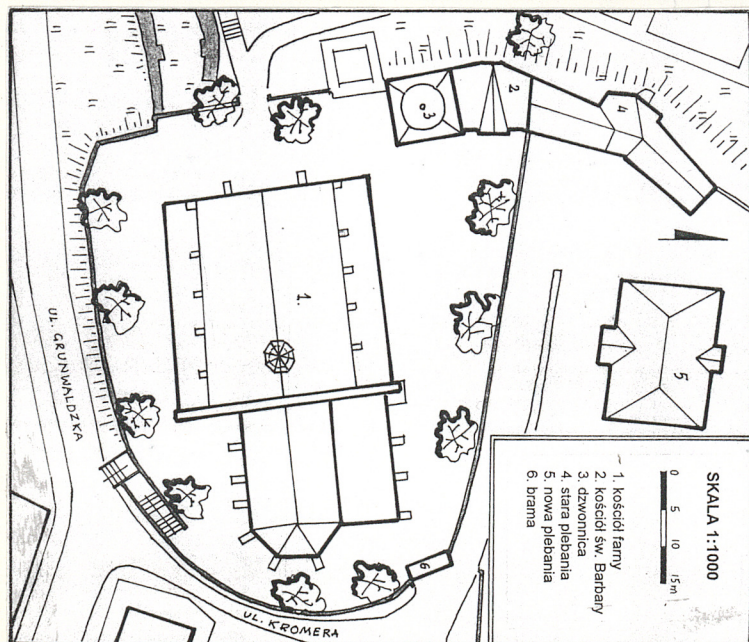
2. Czas powstania

XV-XVII w.

3. Miejscowość

BIECZ

11. Zdjęcia, rzut, przekrój, sytuacja, orientacja



4. Adres

Biecz
ul. Kromera 116

nr hipoteczny

5. Przynależność administracyjna

województwo krośnieńskie

gmina Jasło BIECZ

pow. GORLICE

6. Poprzednie nazwy miejscowości

7. Przynależność administracyjna

przed 1 VI 1975

województwo rzeszowskie

powiat Gorlice

8. Właściciel i jego adres

Parafia rzymskokatolicka
p.w. Bożego Ciała
Biecz, ul. Kromera 116

9. Użytkownik i jego adres

J.W.

10. Rejestr zabytków

Nr (A - 5) data 15.11 1948 r.

Dzwonnica przy kościele parafialnym w Bieczu wzniesiona została w II poł. XV wieku, współcześnie z obwodem fortyfikacji miejskich, posadowionych w bezpośrednim sąsiedztwie kościoła. Z tego też względu od samego początku dzwonnica pełniła dwie funkcje: dzwonnicy kościelnej i strażnicy miejskiej. Pierwotnie wyniosłą ceglana wieżę nakrywał gotycki hełm, zapewne typu namiotowego. W I poł. XVI wieku górne partie ścian dzwonnicy ozdobione zostały renesansowym fryzem sgraffitowym, być może autorstwa Teofila Stancla. W wieku XVIII średniowieczny dach namiotowy, uwidoczniiony na rycinie Brauna z końca XVI wieku, zastąpiony został barokowym baniastym hełmem z oktagonálną ażurową latarnią, zapewne krytym blachą miedzianą. W wieku XIX, najprawdopodobniej w II jego połowie, podczas remontu dzwonnicy pokrycie miedziane zastąpiono tańszym gontem. Kolejne remonty dzwonnicy miały miejsce w roku 1916 oraz w 1935 roku, kiedy to pokryto tynkiem znaczną część XVI-wiecznej dekoracji sgraffitowej /elewacje pn., pd. i zach./. W roku 1996 rozpoczęto zakrojone na szeroką skalę prace konserwatorskie, w trakcie których do chwili obecnej wymieniono pokrycie hełmu z gontu na blachę miedzianą oraz odnowiono fryz sgraffitowy. W trakcie znajdują się prace przy ceglanych elewacjach dzwonnicy.

Dzwonnica położona jest w zach. części starego miasta, w obwodzie średniowiecznych murów obronnych, ok. 10 m na pn.-zach. od kościoła parafialnego. Otworem wejściowym skierowana na wschód. Do pn. ściany dzwonnicy przylega średniowieczny kościół św. Barbary /ob. kaplica/ sąsiadujący z kolei z budynkiem starej plebanii. Zachodnia elewacja dzwonnicy stanowi integralny element pierścienia średniowiecznych murów obronnych.

Materiał i konstrukcja - dzwonnica murowana z cegły i ciosu piaskowcowego. Ściany obwodowe wzniesione z cegły o wążku polskim, spoinowane. Górne partie ścian zewnętrznych pod okapem dachu pokryte wapienno-piaskowym tynkiem z XVI-wieczną dekoracją sgraffitową. Naroża dzwonnicy ujęte kamiennymi, ciosowymi ściągaczami. Cokoł oraz gify okienne wykonane z ciosu piaskowcowego. Mury wewnątrz o fakturze ceglanej. Hełm wieży konstrukcji słupowo-zastrzałowej, ukształtowany na krążynach, kryty blachą miedzianą. Schody zewnętrzne kamienne. W przyziemiu pomieszczenie przekryte sklepieniem kolebkowym z lunetami. Powyżej stropy belkowe, nagie. Otwory okienne różnych wielkości: prostokątne, zamknięte ostrołukowo, o profilowanych ościeżach - w czwartej kondygnacji; zbliżone do kwadratu, zamknięte łukiem odcinkowym - pod okapem dachu; prostokątne, profilowane - w drugiej i trzeciej kondygnacji. Otwór drzwiowy prostokątny, zamknięty ostrołukowo, głęboko rozglifiony.

Rzut - dzwonnica czterokondygnacyjna, na rzucie zbliżonym do kwadratu. Otwór wejściowy na osi elewacji wschodniej. W przyziemiu niewielkie pomieszczenie przekryte sklepieniem kolebkowym z lunetami, z zamurowanym otworem wejściowym w ścianie pn. /do kościoła św. Barbary/.

Bryła - dzwonnica czterokondygnacyjna o zwartej graniastej bryle, nakryta ośmiobocznym, baniastym hełmem, zwieńczonym ażurową latarnią przekrytą cebulastą kopułką z kulą i krzyżem. Kondygnacje dzwonnicy nierównej wysokości, oddzielone gzymsami kapnikowymi.

Elewacje - o fakturze ceglanej z elementami kamiennymi, jednoosiowe, zwieńczone profilowanym gzymsem, osłoniętym okapem dachu. Górne partie czwartej kondygnacji pokryte tynkiem wapienno-piaskowym; w elewacjach pn., pd. i zach. - gładkim, w elewacji wsch. - z kompozycją sgraffitową w formie leżącego prostokąta. Pośrodku kompozycji w promienistej glorii postać Matki Bożej z Dzieciątkiem na rękach. Po obu stronach gloria ujęta jest w sploty liści laurowych, za którymi stoją uskrzydłone anioły z instrumentami muzycznymi w rękach. Po prawej stronie kompozycji postać św. Stanisława, po lewej zaś postać św. Wojciecha. Pod oknami znajdują się tarcze herbowe z monogramem miasta Biecha /B/. Całość flankują motywy boniowania.

Wnętrze - w przyziemiu niewielkie pomieszczenie przekryte sklepieniem kolebkowym z lunetami, pierwotnie połączone komunikacyjnie z kościołem św. Barbary, przyległym do dzwonnicy od pn. Powyżej przestrzeń wypełniona drewnianymi elementami konstrukcyjnymi, schodami oraz galeriami komunikacyjnymi.

14. Kubatura

1740 m³

15. Powierzchnia użytkowa

83 m²

16. Przeznaczenie pierwotne

sakralne

17. Użytkowanie obecne

sakralne

18. Prace budowlane i konserwatorskie, ich przebieg i dokumentacja

W roku 1996 zaimpregnowano i uzupełniono brakujące elementy drewnianej konstrukcji hełmu oraz wymieniono jego pokrycie z gontu na blachę miedzianą. Prace te wykonała firma [REDAKTED] z Siepietnicy. W latach 1996-1997 zespół pod kierunkiem mgr. art. kons. Andrzeja Guzika z Krakowa przeprowadził kompleksową konserwację fryzu sgraffitowego. W trakcie znajdują się prace przy ceglanych elewacjach dzwonnicy, rozpoczęte w sierpniu 1997 roku przez zespół mgr. art. kons. Mirosława Babicza z Nowego Wiśnicza.

19. Stan zachowania (fundamenty, ściany zewnętrzne, ściany wewnętrzne, sklepienia, stropy, konstrukcje dachowe, pokrycie dachu, wyposażenie i instalacje)

Obecny stan zachowania dzwonnicy należy określić jako średni. Na elewacjach uwidaczniają się uszkodzenia powierzchniowe ceglanego lica muru. W nie najlepszym stanie znajduje się także detal architektoniczny wykonany z ciosu piaskowcowego.

20. Najpilniejsze postulaty konserwatorskie

Pilnych prac konserwatorskich wymagają elewacje kościoła. Prace konserwatorskie powinny objąć: zdjęcie wtórnych nawarstwień, wyeliminowanie mechanicznych, chemicznych i biologicznych przyczyn zniszczeń, uzupełnienie zaistniałych ubytków, zarówno w materiale ceramicznym, jak też w wykonanym z piaskowca detalu, uzupełnienie ubytków spoin z zachowaniem oryginalnego kształtu i barwy fugi oryginalnej, wzmocnienie i hydrofobizację detali kamiennych, scalenie kolorystyczne uzupełnionych partii.

21. Akta archiwalne (rodzaj akt, numer i miejsce przechowywania)

- Materiały do historii miasta Biecz /1361-1632/, w opracowaniu F.Bujaka, Kraków 1914.

22. Bibliografia

- Biecz. Studia historyczne /praca zbiorowa pod red. R.Kalety/, Wrocław 1963.
- R.Frazikowa, Architektura późnogotyckiej fary w Bieczu, "Rocznik Muzeów Województwa Rzeszowskiego", Rzeszów 1974, t.III, s.51-111.
- A.Kamieniecki, Biecz i jego zabytki, "Tygodnik Ilustrowany", t.II, 1869, s.40.
- T.Ślawnski, Biecz, Rzeszów 1986.
- T.Ślawnski, Biecz. Przewodnik, Biecz 1995.
- S.Tomkiewicz, Powiat gorlicki. Teka Grona Konserwatorów Galicji Zachodniej, Kraków 1900.

23. Źródła ikonograficzne i fotograficzne (rodzaj, miejsce przechowywania, sygnatury)

24. Uwagi różne

25. Opracował

tekst mgr Mariusz Czuba VIII 1997 r. *M.Czuba*
imię, nazwisko, data, podpis

plany, rysunki mgr Mariusz Czuba VIII 1997 r. *M.Czuba*
imię, nazwisko, data, podpis

zdjęcia fotogr. mgr Mariusz Czuba VIII 1997 r. *M.Czuba*
imię, nazwisko, data, podpis

miejsce przechowywania negatywów PSOZ OW Krosno

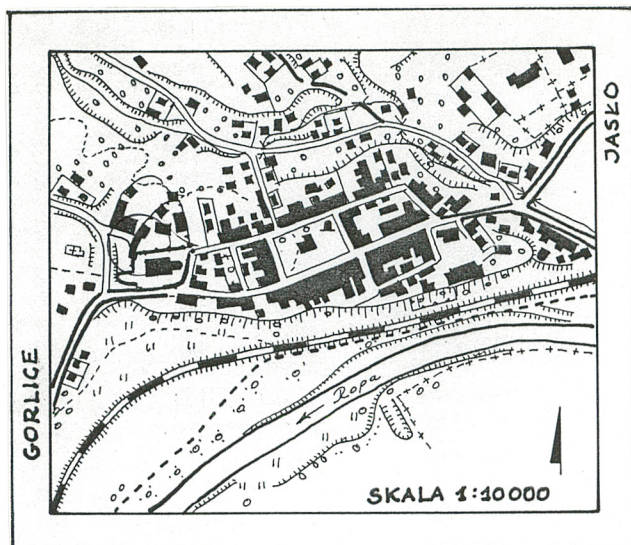
KARTA PO WYPEŁNIENIU PODLEGA OCHRONIE NA PODSTAWIE PRZEPISÓW PRAWA AUTORSKIEGO!

26. Adnotacje o inspekcjach, informacje o zmianach (daty, imiona i nazwiska wypełniających)

27. Załączniki

Wkładka

1. Miejscowość BIECZ	2. Obiekt (nazwa jak w karcie) DZWONNICA	3. Zawartość wkładki (nazwa obiektu lub materiału uzupełniającego) Plan orientacyjny i 1 zdjęcie: widok ogólny od wsch. /stan przed remontem/
-------------------------	---	--



Wkładkę założył: mgr Mariusz Czuba VIII 1997 r.
(imię, nazwisko, data)

Miejsce przechowywania negatywów: PSOZ OW Krosno