

MAŁOPOLSKIE

1. Obiekt

247/1 CHAŁUPA nr 206

2. Czas powstania

1874 r.

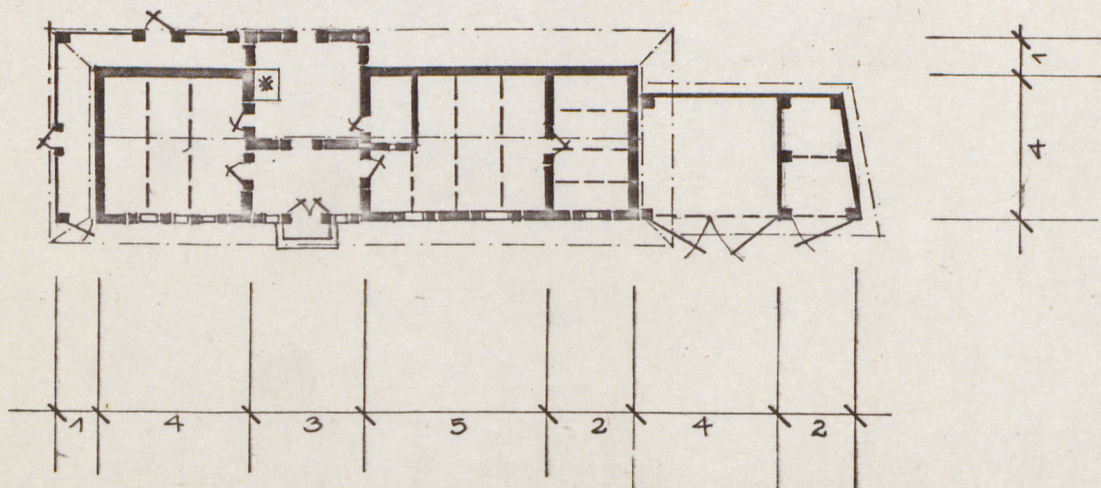
3. Miejscowość

CHOCHOŁÓW

1717

11. Zdjęcia, plan sytuacyjny, rzuty

CHOCHOŁÓW 206



1:200

4. Adres

Chochołów nr 206

nr hipoteczny

5. Przynależność administracyjna

województwo **nowosądeckie**

gmina **Czarny Dunajec**
pow. NOWY TARG

6. Poprzednie nazwy miejscowości

-

7. Przynależność administracyjna
przed 1.VI.1975

województwo **krakowskie**

powiat **nowotarski**

8. Właściciel i jego adres

Kois Józef
zam.w/m

9. Użytkownik i jego adres

J.W.

10. Rejestr zabytków

Nr **434** data **24.01.1936**

autor zdjęć **fot. J. Brzozowski, V 1978**
data wykonania
miejsce przechowywania negatywów **/neg. PP PKZ/**

Chałupa powstała w 1874 roku z fundacji Kazimierza i Anny Tokarskich. Około 12 lat temu dokonano znacznej modernizacji budynku. około 1970 roku zrąb chałupy pokryto szalunkiem parkietowym, wymieniono dach. W tym samym czasie dobudowano od wschodu aneks słupowy z przeznaczeniem na garaż.

Obiekt w swej pierwotnej postaci zabytkowy, obecnie zeszpecony przez późniejsze przeróbki.

Chałupa położona po wschodniej stronie drogi biegnącej z Zakopanego do Czarnego Dunajca, usytuowana szczytem drogi, tuż za budynkiem straży pożarnej, zwrócona frontem na południe. stanowi przykład zagrody wielobudynkowej. Chałupa drewniana konstrukcji zrębowej, w partii środkowej obejmującej sieni i kuchnię słupowej, kryta dwuspadowym dachem. Wzniesiona na niewysokiej podmurówce kamiennej, obecnie ocementowanej, podpiwniczona. Piwnica kamienna sklepiona kolebkowo, zbudowana z kamieni łamanych. Ściany zrębowe chałupy w całości osłonięte szalunkiem deskowym, w elewacji frontowej, pionowym, na wysokości okien szalunek o motywie jodełki, od północy szalunek poziomy. Cały szalunek malowany w kolorze brązowym, ciemniejsze listwy, stolarka drzwiowa utrzymana w obu odcieniach brązu, stolarka okienna lakierowana na biało. Chałupa szerokofrontowa, wzniesiona na planie prostokąta, jednotraktowa, 6-ciownętrzna. Program mieszkalny obejmuje sieni i kuchnię za sieni, na zachód od sieni izba dostępna zarówno od sieni jak i od kuchni; w kierunku wsch. od sieni izba i komora w układzie amfiladowym. Izba wsch. w planie zach. kącie ma wbudowaną łazienkę o ścianach deskowych z przeszklonym oknem 1-półowym i wejściem od kuchni. We wszystkich pomieszczeniach podłogi deskowe, powały z desek kładzionych na nakładkę, w izbie zachodniej bez sosrębu, malowana na biało, w izbie powała wsparta na 3 sfazowanych tragarzach i sosrębie z rytą rozetą i datą fundacji: "1874". Dach konstrukcji krokwiowej, dwuspadowy, kryty eternitem. Szczyt zachodni z oknem 4-kwaterowym z dekoracyjnym szalunkiem deskowym i listwowaniem/promienistym/ oraz ozdobnie wycinaną wiatrownicą, nad oknem strychowym mały daszek przyczółkowy, szczyt odcięty od dołu okapem krytym eternitem. Pod nim konstrukcji słupowej aneks o ścianach deskowych o układzie pionowym, ciągnący się również wzdłuż elewacji pion za izbą zach. Aneks kryty pulpitowym daszkiem krytym dachówką cementową. Nad wysuniętą ku północy kuchnią mały daszek pulpituowy. Od wschodu chałupa przedłużona jest pomieszczeniem konstrukcji słupowej z wypełnieniem ścian deskami, zamknięte od frontu wrotami 3-skrzydłowymi, o układzie desek rombówym, z przeszklonymi nadświetlami. Budynek mieszkalny styka się z murowanym domem nr 207. Drzwi wejściowe dwuskrzydłowe, przeszkłone z nadświetłem, pomiędzy pomieszczeniami płycinowe w odrzwiach osadzonych skośnie na czop do izby i do komory. Ściany i powała izby wsch. pociągnięte lakierem bezbarwnym, ściany izby zach. z desek o układzie pionowym również lakierowane. Okna izby, komory i kuchni 3-kwaterowe. Część gospodarcza zagrody znacznie odsunięta od chałupy w kierunku pół-wschodnim, usytuowana za chałupą nr 205.

14. Kubatura	15. Powierzchnia użytkowa	16. Przeznaczenie pierwotne	17. Użytkowanie obecne
258 m ³	68 m ²	mieszkalne	mieszkalne
18. Prace budowlane i konserwatorskie, ich przebieg i dokumentacja		19. Stan zachowania (fundamenty, ściany zewnętrzne, ściany wewnętrzne, sklepienia, stropy, konstrukcje dachowe, pokrycie dachu, wyposażenie i instalacje)	
		<p>Obiekt zachowany w średnim stanie. Zużycie techniczne elementów konstrukcyjnych ścian i więźby dachu szacuje się na około 35 %.</p>	
20. Najpilniejsze postulaty konserwatorskie			
<p>Obiekt ze względu na zabytkową partię należy objąć ochroną. Postuluje się przeprowadzenie wymiany pokrycia dachu-przywrócenie pokrycia gontowego.</p>			

21. Akta archiwalne (rodzaj akt, numer i miejsce przechowywania)

22. Bibliografia

1. Zabytki Architektury i Budownictwa w Polsce
województwo krakowskie i m. Kraków.
Seria A, t. VII, s. 101, poz. 46

23. Źródła ikonograficzne i fotografie (rodzaj, miejsce przechowywania, sygnatury)

24. Uwagi różne

FOTOGRAFIE PATRZ ZAGRODA NR. 207.

25. Wypełnił VI 1978

mgr Małgorzata Litwin
/PP PKZ O. Kraków/

26. Sprawdził

CHOCHOŁÓW

Chałupa nr 206

