

Obiekt

BUDYNEK D. RADY POWIATOWEJ / OB. URZĄD REJONOWY /- ul. Kazimierza Wielkiego 31,33

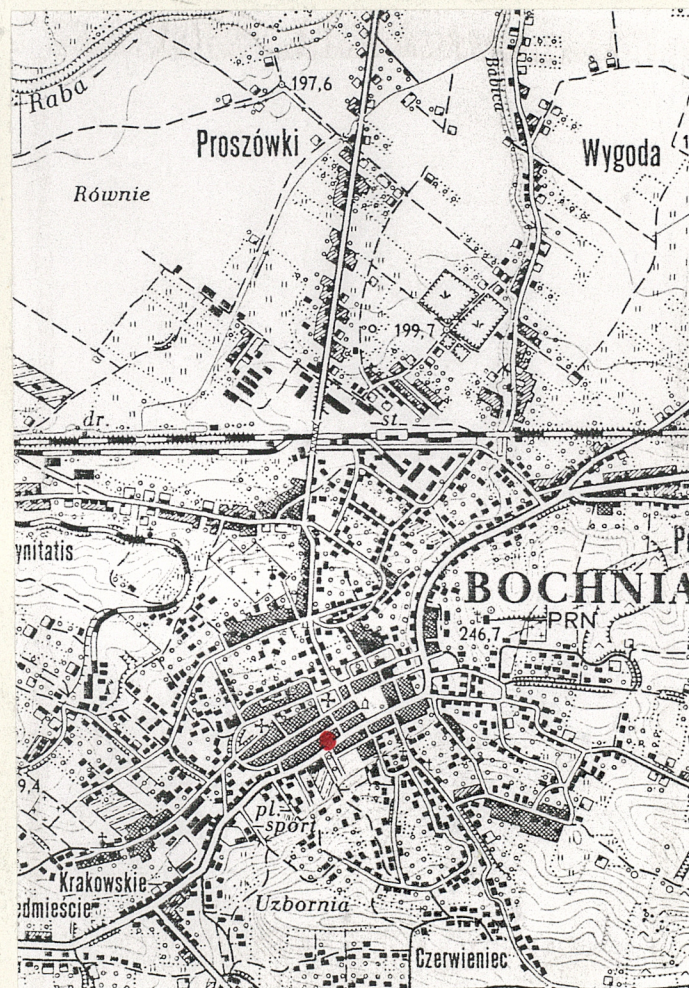
2. Czas powstania

1902, 1907 r.

3. Miejscowość

BOCHNIA

1. Zdjęcia rzut, przekrój, sytuacja, orientacja



4. Adres Bochnia ul. Kazimierza Wielkiego 31,33

nr hipoteczny

5. Przynależność administracyjna

województwo tarnowskie

gmina Bochnia

pow. BOCHNIA

6. Poprzednie nazwy miejscowości

7. Przynależność administracyjna przed 1 VI 1975

województwo krakowskie

powiat Bochnia

8. Właściciel i jego adres

Skarb Państwa

9. Użytkownik i jego adres

Urząd Rejonowy w Bochni

ul. Kazimierza Wielkiego 31,33

10. Rejestr zabytków

Nr A-548

data 4.V.1994r.

Na planie katastralnym m. Bochni z lat 1840-tych zabudowa ul. Piekarskiej / ob. Kazimierza Wielkiego / znajdowała się poza obrębem historycznych murów miejskich, pozostając zasadniczo do poł. XIX wieku niezabudowana. Obecna zabudowa ulicy pochodzi z 2 poł. XIX wieku i wiąże się z korektą planu komunikacyjnego obejmującego regulację ulic Kazimierza Wielkiego i Kościuszki w związku z przebiegiem budowanego w końcu lat 1870-tych traktu cesarskiego "Neue Post Strasse".

Zamier wzniesienia siedziby Rady Powiatowej w Bochni zrodził się po reformie administracyjnej 1855 roku, kiedy to w miejsce dotychczasowych cyrkuliów ustanowiono powiaty. Formalne ustanowienie powiatu i starostwa w Bochni nastąpiło po 1867 roku. Plany wzniesienia siedziby Rady Powiatowej opracowane zostały pod koniec lat 1890-tych za burmistrza A. L. Serafińskiego. Projekt gmachu przygotował znany krakowski architekt Władysław Ekielski /1855-1927 /m.in. współtwórca wraz z prof. H. Ferstlem gmachów Uniwersytetu Wiedeńskiego, i długoletni współpracownik arch. T. Stryjeńskiego. Budynek ukończony i oddany do użytku został w 1902 roku. Wzniesiono go na parceli oznaczonej nr lk460 wykazu hipotecznego z 1874 r. Parcela ta w latach 1863-1878 należała do Antoniego i Teofili Kasprzykiewiczów. W roku 1880 została ona przez spadkobierczynię Honoratę Kasprzykiewicz sprzedana Gminie m. Bochni.

Wzniesiony przez Ekielskiego gmach kosztował gminę 58 000 koron. Mieściły się w nim : w parterze siedziba Kasy Oszczędności m. Bochni i mieszkanie jej dyrektora ; na piętrze sala posiedzeń, archiwum i gabinety urzędników /marszałka powiatu, inżyniera, lustratora, sekretarza/

Sytuacja. Budynek usytuowany jest po południowej stronie ulicy Kazimierza Wielkiego, ok. 300 m na zachód od płyty rynku bocheńskiego. Zajmuje działkę siedliskową oznaczoną nr 6033 o pow. 18,59 a. Budynek powiązany jest komunikacyjnie przewiązką z biurowcem od ul. Różanej. Po stronie wschodniej i zachodniej budynek znajdują się dwie bramy wjazdowe z czasu powstania obiektu prowadzące na wewnętrzne podwórza. Budynek fasadą zwrócony jest w kierunku południowym.

Budynek modernistyczny, o bogatym wystroju secesyjnym kamieniarskim i sgraffitowym i ciekawej kompozycji fasady. Murowany z cegły, z użyciem kamienia. Jedno-piętrowy, z poddaszem użytkowym, podpiwniczony w starszej części. Wzniesiony na planie wydłużonego prostokąta, dwutraktowy, z korytarzami pomiędzy traktami. Zasadniczo siedmioosiowy, z dwoma sieniami w osiach środkowych. Komunikacja między piętrami klatką schodową usytuowaną w części północno-wschodniej / ob. w przewiązce /. Budynek nakryty dachami wielospadkowymi, z więźbą drewnianą krokwiowo-płatwiową na stłocach ze ścianką kolankową.

Materiał, konstrukcja, technika.

Fundament wykonany w postaci ław z kamienia i cegły na zaprawie cementowo-wapiennej, o grubościach ok. 80 cm.

Piwnice usytuowane pod częścią wschodnią budynku / starszą / dostępne zejściem pod główną klatką schodową. Rozkład komór piwnicznych odpowiada rozpanowaniu parteru. Pomieszczenia piwniczne nakryte sklepieniami odcinkowymi stalowo-ceramicznymi.

Ściany budynku wzniesione z cegły palonej, czerwonej na zaprawie cementowo-wapiennej. Z zewnątrz elewacje w kondygnacji parteru w okładzinie tynkowej z szerokimi pasami imitującymi boniowania. W kondygnacji piętra cegła licowa, spoinowana miejscami z dekoracją kolorystyczną w formie neorustyki. Naroża wysuniętych bocznych ryzalitów fasady ujęte okładziną w formie boniowania. Wewnątrz budynku pomieszczenia biurowe o ścianach zróżnicowanych grubościami od 30 do 75 cm, tynkowanych i białkowanych. Dekoracyjne opracowanie posiadają ściany sieni : zachodniej z podziałkami lizenowo-ramowymi, opracowane kolorystycznie ; wschodniej z profilowanym gzymsem wspartym na ozdobnych modernistycznych wspornikach.

Stropy nad pomieszczeniami parteru w większości płaskie płytowe i drewniane / sufity /. Nad pomieszczeniem po wschodniej stronie sieni starszej części sklepienie odcinkowe stalowo-ceramiczne, tynkowane. Sklepienie odcinkowe także nad sienią zachodnią. Stropy nad pomieszczeniami piętra w większości drewniane / sufity. Nad reprezentacyjną " wielką " salą posiedzeń strop z bogato profilowaną fasetą. Nad dawną salą posiedzeń w starszej wschodniej części budynku strop drewniany, nagi, z podbiciem deskowym, lakierowanym. Sala ta posiada także zachowaną z czasu powstania niską boazerię z desek.

Posadzki, podłogi. W pomieszczeniach piwnicznych wylewki betonowe, w pomieszczeniach biurowych podłogi parkietowe. W korytarzach wykładzina ceramiczna / płytki / poręczą. Zejście do piwnic schodami masywnymi betonowymi.

Komunikacja międzykondygnacyjna dwubiegową klatką schodową o masywnych stopniach wyłożonych płytkami ceramicznymi. Balustrada metalowa, ażurowa z drewnianą poręczą. Zejście do piwnic schodami masywnymi betonowymi.

Otwory okienne. W kondygnacji parteru otwory okienne w większości półkoliście zamknięte górną, z obramieniami profilowanymi w okładzinie tynkowej, zaakcentowane masywnymi kluczami w nadprożach. Część otworów okiennych w elewacji tylnej parteru prostokątna, bez obramień. Stolarka okienna o zróżnicowanym wystroju, ościeżnicowa i półskrzynkowa, z czasu powstania obiektu, lakierowana. Otwory okienne

<p>14. Kubatura</p> <p>ok. 5 600 m³</p>	<p>15. Powierzchnia użytkowa 1134 m²</p> <p>pow. zab. 465 m²</p>	<p>16. Przeznaczenie pierwotne</p> <p>siedziba Rady Powiatu i Kasy Oszczędności</p>	<p>17. Użytkowanie obecne</p> <p>biura Urzędu Rejonowego w Bochni</p>
<p>18. Prace budowlane i konserwatorskie, ich przebieg i dokumentacja</p> <p>1960-te remont i nadbudowa poddasza. 1993- remont adaptacyjny na siedzibę Urzędu Rejonowego</p>		<p>19. stan zachowania (fundamenty, ściany zewnętrzne, ściany wewnętrzne, sklepienia, stropy, konstrukcje dachowe, pokrycie dachu, wyposażenie i instalacje)</p> <p>Budynek konstrukcyjnie w dobrym stanie technicznym. Prace restauracyjnych wymaga zabytkowa kamieniarka fasady budynku.</p> <p>20. Najpilniejsze postulaty konserwatorskie</p> <p>Budynek otoczyć opieką konserwatorską.</p>	

21. Akta archiwalne (rodzaj akt, numer i miejsce przechowywania)

1. Archiwum Państwowe w Krakowie. Oddział w Bochni. Akta Budowlane m. Bochni / akta nie uporządkowane i nieopracowane /.
2. Sąd Rejonowy w Bochni. Wydział Ksiąg Wieczystych - [REDACTED]
3. Archiwum Urzędu Rejonowego w Bochni.

22. Bibliografia

1. Budynek Powiatowej Rady w Bochni. "Architekt " 1902, s.MCMI i s. 152.
2. Beiersdorf Z., Krasnowolski B., Bochnia. Studium historyczno-urbanistyczne. PKZ Kraków, 1984-84 r. maszynopis
3. Birkenmeierowa H. Bochnia. Studium historyczno-urbanistyczne. PKZ Warszawa 1959. Maszynopis w Instytucie Historii Urbanistyki Politechniki Krakowskiej.

23. Źródła ikonograficzne i fotografia (rodzaj, miejsce przechowywania, sygnatury)

1. Muzeum im. S. Fiszera w Bochni. Plany w archiwum :
a/ Plan katastralny Bochni ok. 1847 r. sygn. MB-H/850
b/ Vanpe V. Grundriss der Stadt Bochnia 1792 r. sygn. MB-H/682

24. Uwagi różne

25. Opracował

tekst mgr Marek H. Grabski maj 1994 r.

imię, nazwisko, data, podpis

plany, rysunki j.w. + reprodukcja planów W. Ekielskiego

imię, nazwisko, data, podpis

zdjęcia fotogr. M.H. Grabski maj 1994 r.

imię, nazwisko, data, podpis

miejsce przechowywania negatywów PSOZ Tarnów

Karta po wypełnieniu podlega ochronie na podstawie przepisów prawa autorskiego

26. Adnotacje o inspekcjach, informacje o zmianach (daty, imiona i nazwiska wypełniających)

27. Załączniki

1. Miejscowość	2. Obiekt (nazwa jak w karcie)	3. Zawartość wkładki (nazwa obiektu lub materiału uzupełniającego)
BOCHNIA	Budynek d. Rady Powiatowej ob. Urząd Rejonowy	C. d. opisu

c.d. pkt 12.

Już wkrótce gmach Rady okazał się niewystarczający dla rozwijającego się miasta i powiatu. W roku 1906 powierzono opracowanie planów rozbudowy architektowi krakowskiemu Józefowi Pokutyńskiemu / 1859-1928 /. Projekt rozbudowy objął rozszerzenie budynku w kierunku zachodnim i stylistycznie nawiązywał do koncepcji architektonicznej Ekielskiego. Rozbudowa ukończona została w 1907 roku. W dobudowanym skrzydle znalazły się pomieszczenia biurowe na parterze oraz nowa zwana " wielką " sala posiedzeń na piętrze.

Budynek bez większych zmian przetrwał do lat po II wojnie światowej mieszcząc siedziby władz miejskich i organizacji społecznych Bochni. W roku 1960 został nadbudowany o użytkowe poddasze, a następnie powiązany przewiązką z biurowcem od ul. Różanej. Od 1990 roku mieści się w nim siedziba Urzędu Rejonowego w Bochni.

Budynek murowany z cegły, z użyciem kamienia. Jednopiętrowy, częściowo podpiwniczony, z nadbudowanym poddaszem użytkowym. Wzniesiony na planie wydłużonego prostokąta, dłuższym bokiem w lini zabudowy ul. Kazimierza Wielkiego.

verte!

Wkładkę założył: mgr Marek H. Grabski maj 1994 r.
(imię, nazwisko, data)
PSOZ Tarnów

Miejsce przechowywania negatywów:

c.d. pkt 13.

piętra w większości prostokątne w masywnych obramieniach kamiennych, ze stylizowanymi okuciami w nadprożach i dekoracją w formie konch i spływających liści akantu. W partiach podokiennych wyprofilowane płyciny z dekoracją w formie kół i krzyży. Otwory okienne dawnej sali posiedzeń / w części wschodniej / zbliżone do siebie, półkoliście zamknięte górą, z profilowanymi w okładzinie łukami nadproży wspartymi na pilastrach. W partiach podokiennych dekoracja analogiczna do pozostałych okien. Nadproża tych okien ujęte wydatnymi kluczami nad którymi odcinek okutego gzymsu z masywną konchą i girlandą kwiatową. Otwór okienny " wielkiej " sali części zachodniej duży, typu portefenetre, z podziałami kamiennymi węgarami o profilowanych glifach. W części środkowej powtórzony motyw dekoracyjny pozostałych okien akroterion z rozpostartymi liśćmi akantu nad masywnym kluczem. Okno to ujęte masywnym balkonem na wspornikach, z ażurową kamienną balustradą. Otwory okienne poddasza współczesne duże, wielokwaterowe.

Otwory drzwiowe. Bramy wejściowe w fasadzie budynku duże, półkoliście zamknięte górą, w profilowanych w okładzinie obramieniach tynkowych. Stolarka bram płycinowa, przeszklona i przesłonięta kratownicami w skrzydłach i nadświetlu. Otwory drzwiowe wewnątrz pomieszczeń budynku duże, prostokątne, ze stolarką płycinową profilowaną, w większości zachowaną z czasu powstania obiektu.

Urządzenia grzewcze. W budynku zachowana część ogrzewaczy z czasu powstania / przebudowanych /.

Wieżba dachowa drewniana, krokwiowo-płatwiowa na stolcach wsparta na niskiej ścianie kolankowej. Dachy wielospadkowe kryte blachą. Obróbki dekarские z blachy.

Elewacje. Frontowa - zasadniczo siedmioosiowa, z podziałami za pomocą otworów okiennych i drzwiowych. Elewacja ta trójczęściowa, z dwoma wysuniętymi ryzalitami bocznymi. W parterze ściany tynkowane z dekoracją w formie boniowania i profilowanym w okładzinie opracowaniem nadproży okiennych i drzwiowych. W kondygnacji piętra elewacji w cegle licowej starannie spoinowanej. W partiach międzyokiennych barwna dekoracja neorustyką z jasnej cegły. Po bokach okna " wielkiej sali " odcinki kamiennych pasów ze stylizowanymi plaketami z monogramem R i P / Rada Powiatowa /.
verte!

Rozplanowanie wnętrza dwutraktowe, z korytarzem między traktami, powtórzone w obu kondygnacjach. Układ wnętrza zasadniczo siedmioosiowy z parą sieni na osiach środkowych. Komunikacja międzykondygnacyjna klatką schodową usytuowaną pierwotnie w ryzalicie od północy / ob. w przewiązce /

Budynek modernistyczny, o ciekawym detalu secesyjnym. Fasada zwieńczona w ryzalitach szczytami wolutowymi z dekoracją płaskorzeźbioną i sgraffitową.



widok od południowo-zachodu

Kondygnację tej elewacji rozdzielają wydatne, profilowane gzymsy działowy i koronujący. Nad ryzalitami bocznymi masywne szczyty ceglano-kamienne. Szczyt wschodni trójkondygnacyjny, z górną trójkątną nadstawą. W pionie rozdzielony tynkowanymi i rowkowanymi pilastrami. Po bokach poszczególne kondygnacje ujęte spływami wolutowymi. W kondygnacji górnej pod trójkątną nadstawą kolisty, profilowany otwór ujęty kluczami. Pod nim duża prostokątna płycina z dekoracją sgraffitową o motywach heraldycznych / herby ziem powiatu / i stylizowanym napisem Rada Powiatowa. Szczyt zachodni masywny, o szerszej półkolistej podstawie ujętej po bokach ślepą balustradą flankowaną słupami z obeliskami. W podstawie duży półkolisty otwór okienny. Część górna / nadstawa / szczytu dwustopniowa. W części górnej zakończona spływami wolutowymi i małymi kamiennymi obeliskami z kulami. W części dolnej prostokątna płycina z płaskorzeźbionym motywem roślinnym. Obydwa szczyty zaakcentowane wydatnymi gzymsami z motywem jajownika.

Elewacja tylna. W całości tynkowana, z narożami ryzalitu rozczłonkowanymi rowkami boniowania. Otwory okienne bez obramień. Gzymsy działowe skromne.

Elewacja boczna-wschodnia. W części starszej opracowana analogicznie do fasady, z neorustyką w piętrze i bogatym opracowaniem otworu okiennego. Przewiązka w parterze posiada okładzinę tynkową z boniowaniem, w piętrze gładką. Otwory okienne bez obramień.

Elewacja boczna - zachodnia. W parterze trójosiowa, opracowana analogicznie do pozostałych. W piętrze ceglana z boniowanymi narożnikami ścian. Otwór okienny duży, prostokątny, wielokwaterowy, doświetlający obszerną wielką salę posiedzeń. Elewację tę wieńczy masywny szczyt, w części środkowej półkoliście zamknięty. Szczyt ten posiada profilowane gzymsowanie i półkolisty otwór w części środkowej.

Instalacje. Budynek posiada instalację elektryczną, wodno-kanalizacyjną, gazową.

1. Miejscowość

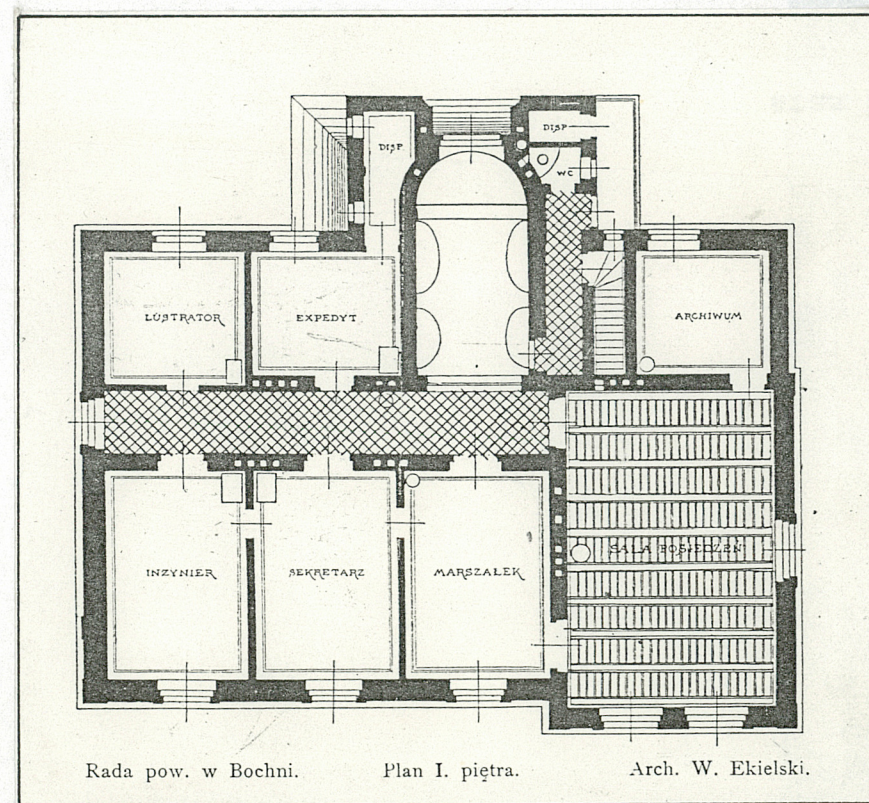
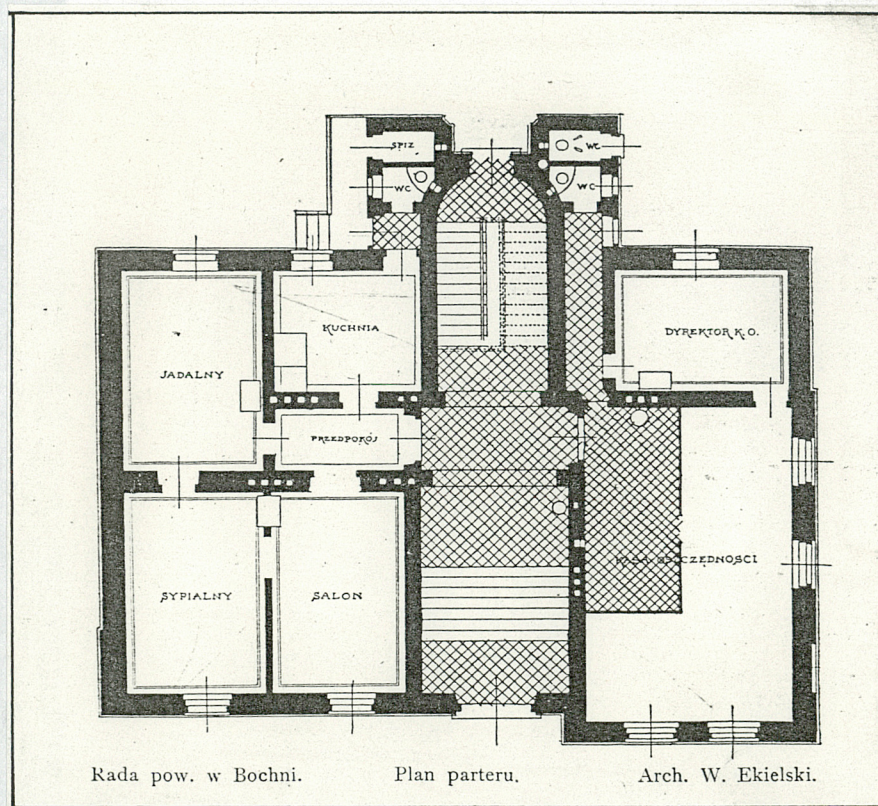
BOCHNIA

2. Obiekt (nazwa jak w karcie)

Budynek d. Rady Powiatowej

3. Zawartość wkładki (nazwa obiektu lub materiału uzupełniającego)

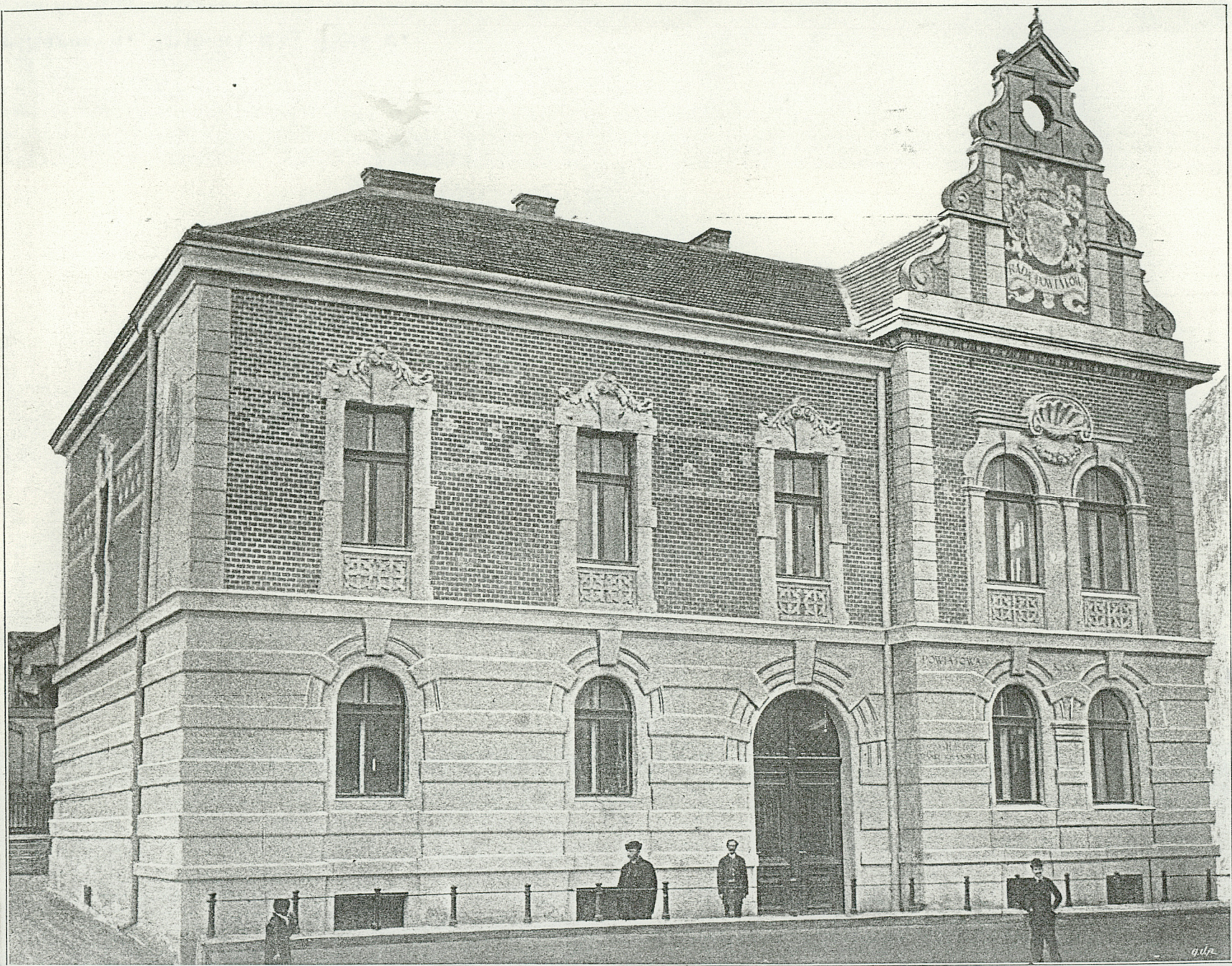
Repr. planów i archiwalnych fotografii.



mgr Marek H. Grabski maj 1994 r.

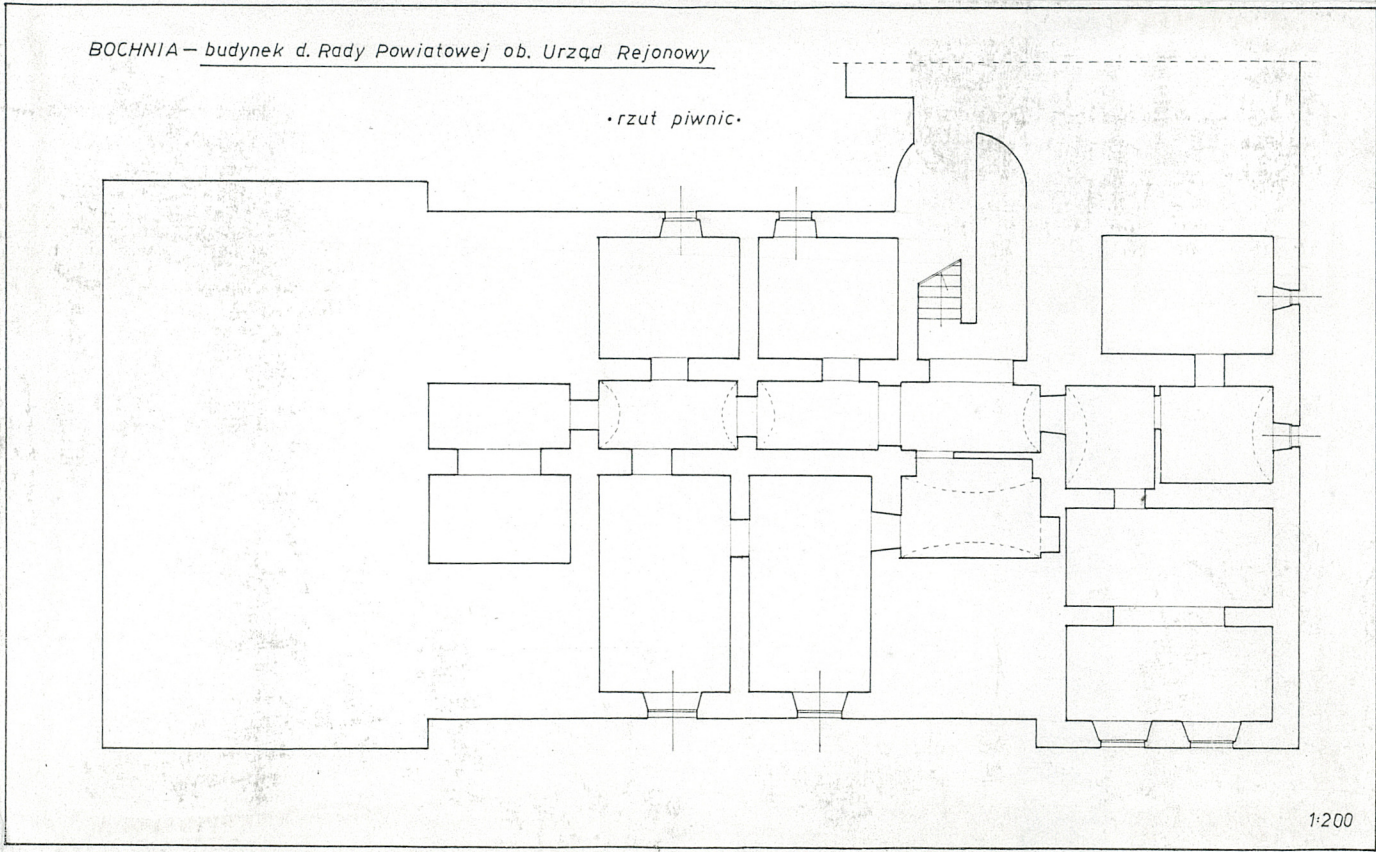
Wkładkę założył:
(imię, nazwisko, data)

Miejsce przechowywania negatywów:



tan z 1902 r.

1. Miejscowość BOCHNIA	2. Obiekt (nazwa jak w karcie) <i>Budynek</i> d. Rady Powiatowej	3. Zawartość wkładki (nazwa obiektu lub materiału uzupełniającego) Rzut piwnic i parteru . Plan sytuacyjny.
---------------------------	---	--

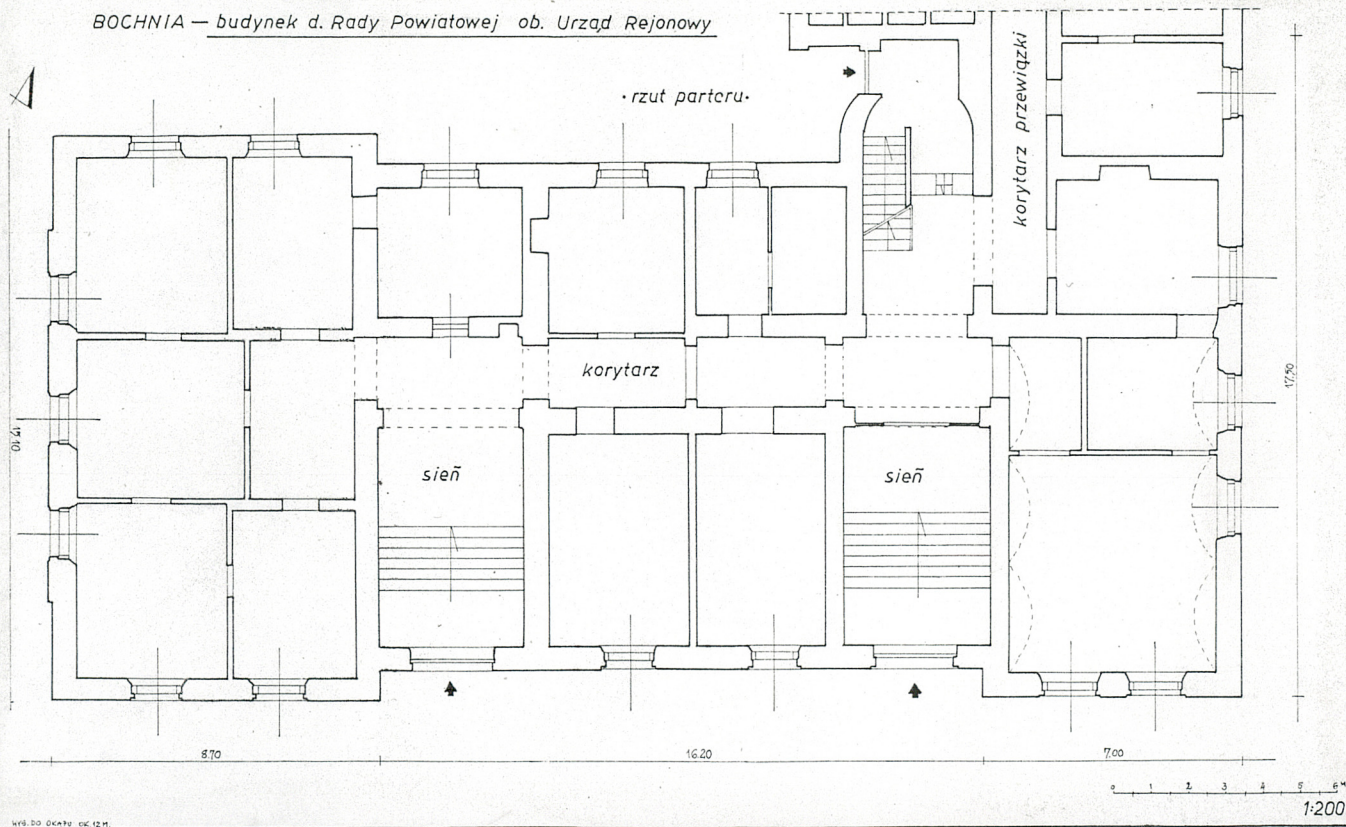


Wkładkę założył: mgr M.H. Grabski maj 1994 r.
(imię, nazwisko, data)

Miejsce przechowywania negatywów:

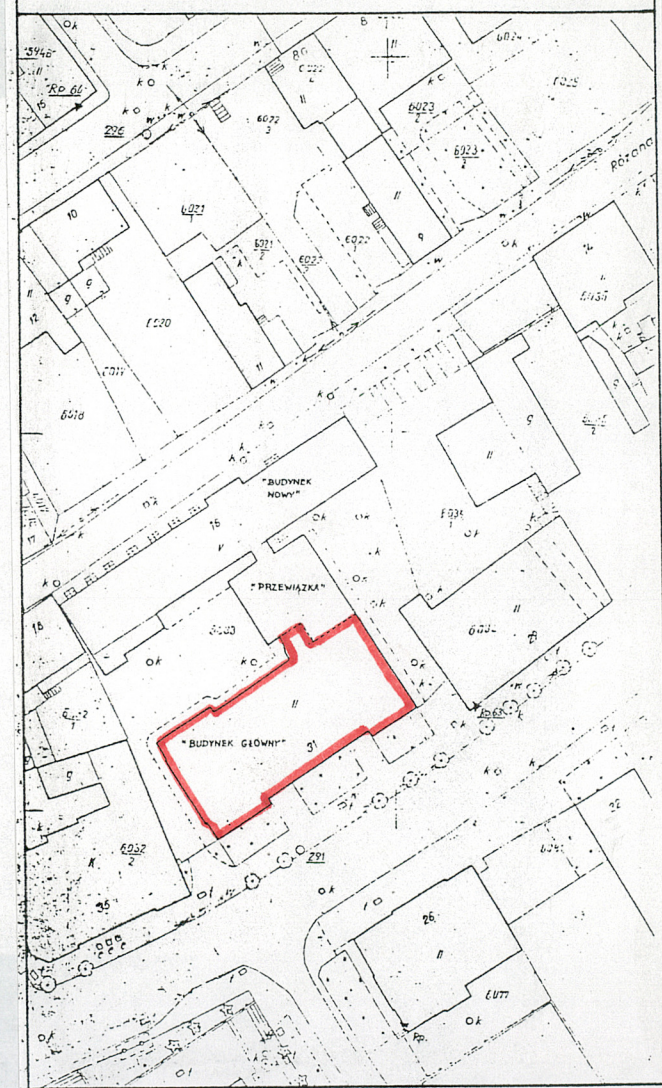
BOCHNIA — budynek d. Rady Powiatowej ob. Urząd Rejonowy

• rzut parteru •



plan sytuacyjny

1:1000



1. Miejscowość BOCHNIA	2. Obiekt (nazwa jak w karcie) Budynek d. Rady Powiatowej	3. Zawartość wkładki (nazwa obiektu lub materiału uzupełniającego) Fot. dodatkowe.
-------------------------------	--	---



elewacja boczna / zachodnia /



elewacja tylna



elewacja boczna / wschodnia /

Wkładkę założył: mgr M.H. Grabski maj 1994 r.
(imię, nazwisko, data) PSOZ Tarnów

Miejsce przechowywania negatywów:



przewiązka



1. Miejscowość B O C H N I A	2. Obiekt (nazwa jak w karcie) Budynek d. Rady Powiatowej	3. Zawartość wkładki (nazwa obiektu lub materiału uzupełniającego) Fot. dodatkowe.
-------------------------------------	---	---



otwór okienny parteru

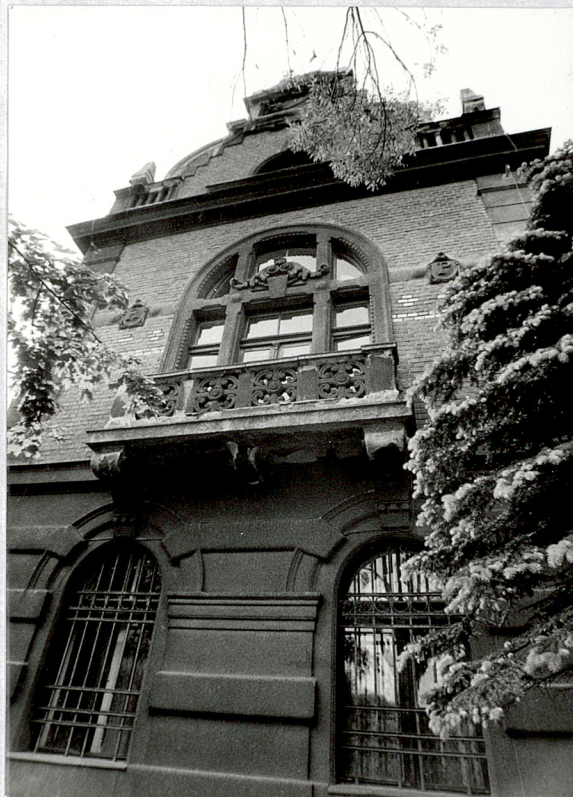


otwory okienne piętra



Wkładkę złożył: mgr M.H. Grabski maj 1994 r.
(imię, nazwisko, data) PSOZ Tarnów

Miejsce przechowywania negatywów:



otwór okienny / balkon/
" wielkiej sali posiedzeń



otwory bramne parteru



1. Miejscowość

BOCHNIA

2. Obiekt (nazwa jak w karcie)

Budynek
d. Rady Powiatowej

3. Zawartość wkładki (nazwa obiektu lub materiału uzupełniającego)

Fot. dodatkowe



szczyt
części
wschodniej

szczyt ryzalitu części
wschodniej budynku



szczyt nad
częścią
zachodnią
budynku



Wkładkę złożył: mgr Marek H. Grabski maj 1994 r.

(imię, nazwisko, data)

PSOZ Tarnów

Miejsce przechowywania negatywów:



dekoracja ścian
fasady



kamienne
plakiety
zachodniej
części
fasady

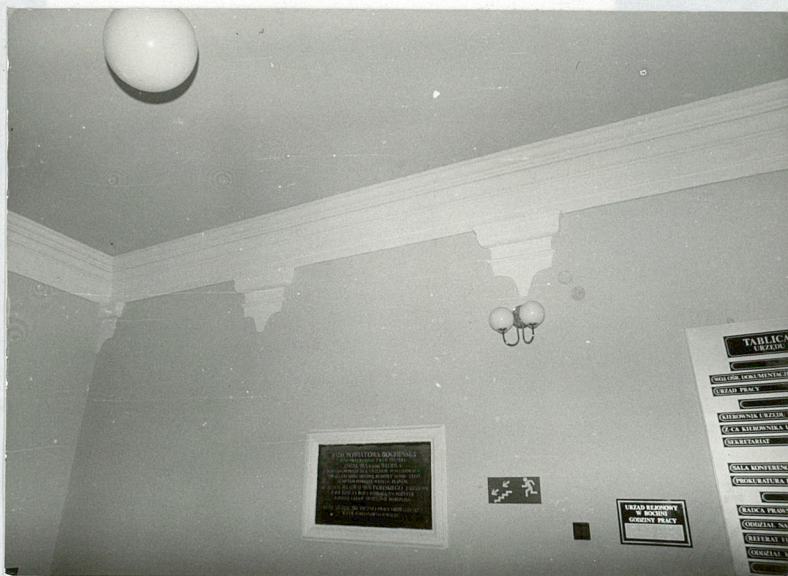


sień

1. Miejscowość B O C H N I A	2. Obiekt (nazwa jak w karcie) Budynek d. Rady Powiatowej	3. Zawartość wkladki (nazwa obiektu lub materiału uzupełniającego) Fot. dodatkowe
---------------------------------	--	--

Na ścianie tablica pamiątkowa o treści :

" Rada Powiatowa Bocheńska
Pod przewodnictwem Prezesa
Postanowiwszy dla Urzędów Powiatowych
Trwałą urządzić siedzibę Budowy domu tego
Sumptem Powiatu według planów
Architektury Władysława Ekielskiego z Krakowa
w R.P 1893 za Bożą Pomocą na pożytek
Powiatu i Kraju szczęśliwie dokonała "



dekoracja ścian sieni
w części wschodniej
budynku

Wkładkę założył: mgr Marek H. Grabski maj 1994 r.
(imię, nazwisko, data) PSOZ Tarnów

Miejsce przechowywania negatywów:



dekoracja ścian sieni
w zachodniej części
budynku

na ścianie tablica pamiątkowa o treści :

" Rada Powiatowa Bocheńska
pód przewodnictwem Prezesa
Antoniego Hanusza
w celu zabezpieczenia na długie lata
Dla instytucji powiatowych odpowiedniego
pomieszczenia, rozszerzenia gmachu Rady Powiatowej
przez dobudowanie tego skrzydła, według planów
architektury prof. Józefa Pokutyńskiego z Krakowa
w R.P. 1907 za Pomocą Bożą Szczęśliwie Dokonała "

1. Miejscowość BOCHNIA	2. Obiekt (nazwa jak w karcie) Budynek d. Rady Powiatowej	3. Zawartość wkładki (nazwa obiektu lub materiału uzupełniającego) Fot. dodatkowe.
---------------------------	---	---

klatka schodowa



sień w części
wschodniej budynku



klatka
schodowa



Wkładkę założył: mgr Marek H. Grabski maj 1994 r.
(imię, nazwisko, data) PSOZ Tarnów

Miejsce przechowywania negatywów:

1203 12100

mgr Marek H. Grabski maj 1994 r.

maszynowej podłogi
stę w części



klatka schodowa

schodowa
klatka



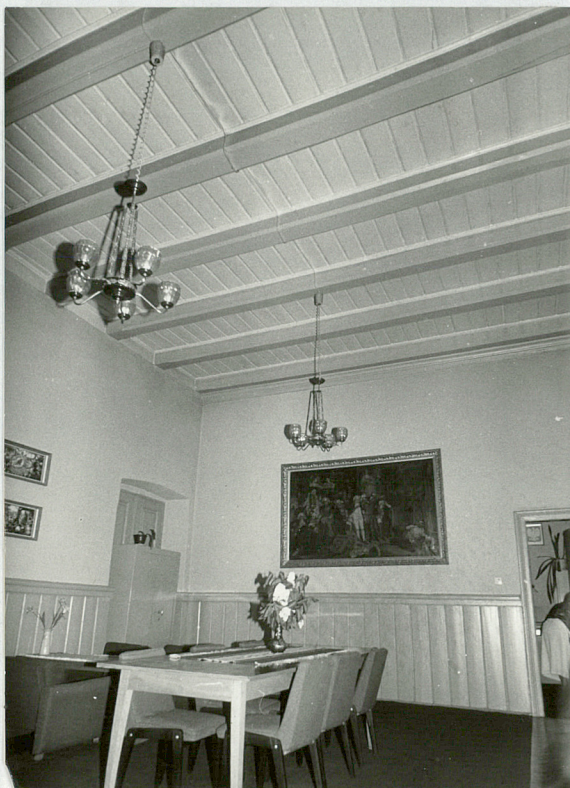
korytarz z przejściem pomiędzy
oboma częściami budynku

BOGHI V

d. Budył Powiatowej
podłogi

Pod. dodatkowe

1. Miejscowość B O C H N I A	2. Obiekt (nazwa jak w karcie) Budynek d. Rady Powiatowej	3. Zawartość wkładki (nazwa obiektu lub materiału uzupełniającego) Fot. dodatkowe
---------------------------------	---	--



drewniany strop w dawnej sali
posiedzeń we wschodniej /star-
szej/części budynku

ALZEMSCZE KSIĘGOM W BOWIĘSZCZEN

sala posiedzeń
tzw. " wielka "
sala w części
zachodniej
budynku



Wkładkę założył: mgr Marek H. Grabski maj 1994 r.

(inłg, nazwisko, data)

PSOZ Tarnów

Miejsce przechowywania negatywów:

1903 1910

mgr Marek H. Głuski maj 1994 r.



ogrzewacze kaflowe w pomieszczeniach biurowych

W O G N I A

q: Kasa Powiatowej
Ruchliwej

Por. dodatkowe

1. Miejscowość

B O C H N I A

2. Obiekt (nazwa jak w karcie)

Budynek
d. Rady Powiatowej

3. Zawartość wkładki (nazwa obiektu lub materiału uzupełniającego)

fot. dodatkowe.



zabytkowe bramy wjazdowe na posesję

Wkładkę złożył: mgr Marek H. Grabski maj 1994 r.

(inny, nazwisko, data)

PSOZ Tarnów

Miejsce przechowywania negatywów: