

A B C D E F G H I J K L Ł M N O P R S T U V W X Y Z

Nr

567

1. Obiekt

BUDYNEK MIESZKALNY – UL. BERNARDYŃSKA 8.

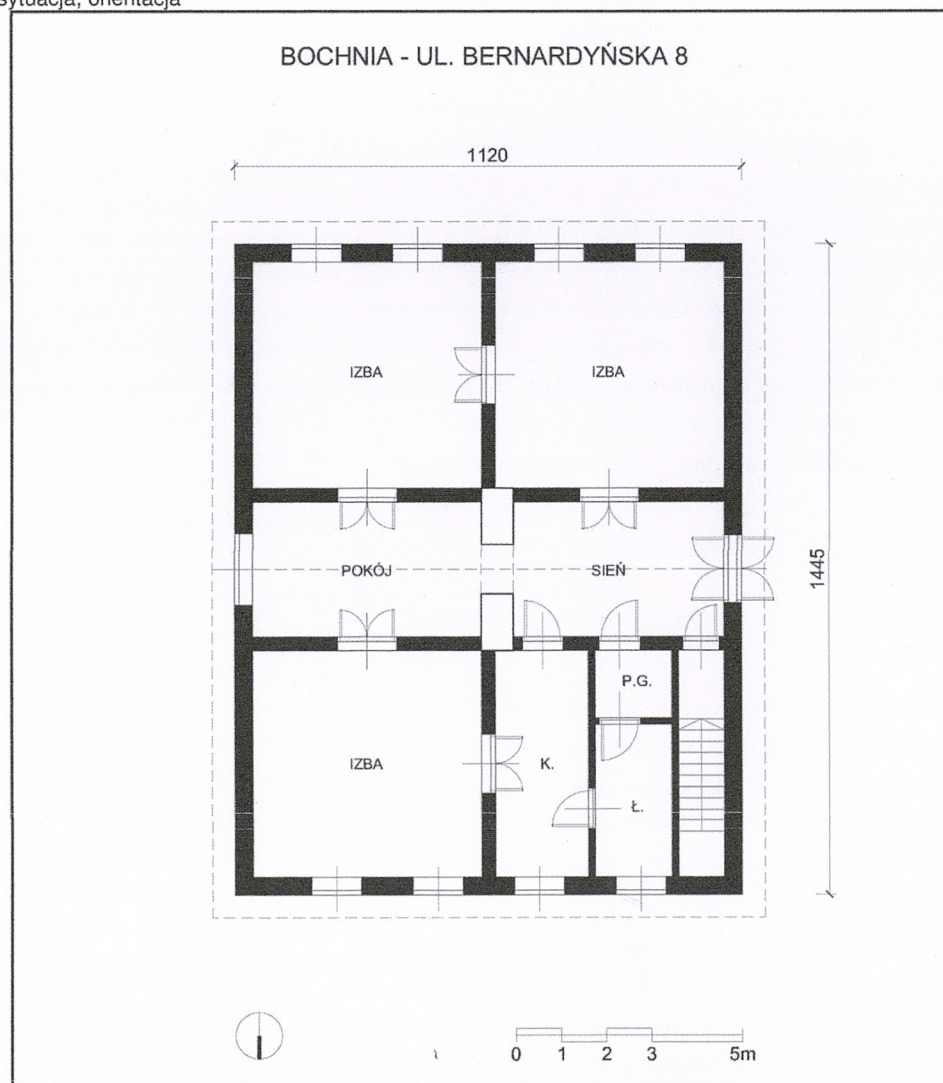
2. Czas powstania

poł. XIX w.

3. Miejscowość

BOCHNIA

11. Zdjęcia, rzut, przekrój, sytuacja, orientacja



4. Adres

32-700 Bochnia  
ul. Bernardyńska 8.

nr hipoteczny

5. Przynależność administracyjna

województwo **małopolskie**

powiat **Bochnia**

gmina **Bochnia**

6. Poprzednie nazwy miejscowości

-

7. Przynależność administracyjna

przed 01.01.1999

województwo **tarnowskie**

8. Właściciel i jego adres

9. Użytkownik i jego adres

j.w.

10. Rejestr zabytków



12. Autorzy, historia obiektu, określenie stylu

Budynek wzniesiony został około połowy XIX wieku, być może na miejscu już wcześniej istniejącej w tym miejscu budowli drewnianej, uwidocznionej na mapie wojskowej z lat 1764-1784. Budynek powstał na terenach należących dawniej do żupy bocheńskiej. Znajdował się w tym miejscu szyb Bochneris czynny od 1399 do połowy XVIII stulecia, do wyczerpania złoża. Od czasu powstania budynek był kilkakrotnie przebudowywany m.in. w latach 1920-tych, i w 1947 roku. Zmieniało się także jego otoczenie. Przy budynku istniały oficyny dobudowane w 1924 roku. Dawna parcela bud. 183/1 i ogród 157, o nr lk 790, opisana w ks. gruntowej m. Bochni (K. V, Pag. 260, karta VIII) należała do Barucha Fenigera. Oznaczona była następnie nr 323 położonym przy ul. Rynek Górny. W 1881 roku odnotowano sprzedaż tej nieruchomości na licytacji, która nabyła 8 sierpnia Eugenia Szynglarska. W 1892 roku dokonała ona remontu budynku wymieniając gontowy dach na dachówkę. W 1901 roku nowym właścicielem został Alfred Roman Weiss, a w 1906 przejęli ją Władysław Wojciechowski i Waleria z Radwanów Wojciechowska. W 1910 roku doszło do kolejnej sprzedaży nieruchomości, a jej nabywcami zostali Antoni Matusiński i Jadwiga Matusińska. Matusińscy odsprzedali ją 21 listopada 1913 roku Wilhelmowi Machnickiemu. W 1931 roku, w spadku po Wilhelmie przypadła ona Janinie z Kopeców Machnickiej i dzieciom Marii z Machnickich Dziedzielewiczowej, Zofii Machnickiej, Kazimierze Machnickiej i małoletniemu Stanisławowi Machnickiemu. Ostatecznie po działach rodzinnych nieruchomość stała się własnością [redacted] bocheńskiego lekarza. W 1960 roku dekretem dziedzictwa właścicielkami nieruchomości stały się córki [redacted] które figurują w aktualnej księdze wieczystej nieruchomości.

13. Opis (sytuacja, materiał i konstrukcja, rzut, bryła, elewacje, wnętrze, wyposażenie, instalacje)

Sytuacja. Budynek położony jest w środkowej części ulicy Bernardyńskiej. Ulica ta usytuowana jest na północny wschód od płyty rynku bocheńskiego przebiegając w osi wschód-zachód po północnej stronie kościoła św. Mikołaja. Po stronie wschodniej łączy się z ul. Kraszewskiego, biegnącą na zapleczu działek siedliskowych północnej pierzei rynku. Budynek położony jest na działce nr 5954. Stoi przy północnej granicy prostokątnej działki, przylegając do ciągu ulicy.

Budynek w typie dawnej podmiejskiej dworkowej zabudowy Bochni, posiadającej wiele elementów barokowo-klasycystycznych i klasycystycznych. Przebudowywany w trakcie eksploatacji, zachował typowy układ pomieszczeń, przy utracie takich elementów jak pierwotny, czterospadowy, gotowy dach. Budynek drewniany, tynkowany, parterowy, częściowo podpiwniczony. Wzniesiony na prostokątnym planie, dwutraktowy, z pierwotnie przechodnią sienią. Rozplanowanie wnętrza zmienione modernizacjami. Nakryty dachem dwuspadowym, krytym eternitem falistym i papą.

Materiał, konstrukcja, technika.

Ławy fundamentowe budynku wykonane z kamienia na zaprawie cementowo-wapiennej. Piwnice usytuowane pod częścią frontową budynku, z dwoma komorami o ścianach ceglanych nakrytych sklepieniem kolebkowym. Zejście do piwnic usytuowane p przebudowanym pomieszczeniu frontowym, pod schodami drabiniastymi prowadzącymi na poddasze. Ściany budynku wzniesione w konstrukcji zrębowej. Elewacje z zewnątrz pokryte tynkami cementowo-wapiennymi, barwionymi. Elewacja frontowa regularna czteroosiowa, z podziałami za pomocą otworów okiennych. Cokół ścian szerszy w obrysie w okładzinie tynkowej. Otwory okienne duże, prostokątne, z oknami drewnianymi dwuskrzydłowymi, ośmiopółowymi, mocowanymi w futrynach skrzynkowych obwiedzonych listwowymi opaskami z podokiennikami. Okna lakierowane białą. Elewacja tylna analogiczna w opracowaniu, z nowszymi oknami sześciopółowymi. Elewacja boczna zachodnia z usytuowanym po środku otworem wejściowym po bokach którego widoczne otynkowane słupy wzmacniające konstrukcję dachu. Szczyt nad nią szalowany deskami w układzie pionowy, z małym okienkiem doświetlającym poddasze po środku i wydatnym daszkiem okapowym. Otwór wejścia prostokątny, z drzwiami dwuskrzydłowymi płycinowymi o przeszklonych skrzydłach i nadświetlu. Drzwi podwójne, lakierowane białą. Elewacja wschodnia jednoosiowa, z nowszym drewnianym oknem tzw. „weneckim,” trójskrzydłowym, dwunastopółowym, podwójnym, lakierowanym białą. Szczyt analogiczny do elewacji zachodniej. Ściany wewnątrz budynku tynkowane i białkowane, opracowane kolorystycznie. Stropy nad pomieszczeniami drewniane, zamknięte, otynkowane i białkowane. Podłogi deskowe na legarach, lakierowane. Stolarka drzwiowa płycinowa, dwuskrzydłowa, mocowana w futrynach skrzynkowych. Ogrzewanie budynku za pomocą pieca c. o., dziś nieczynnego. Komin budynku tzw. zgoniony, połączony w poddaszu, odprowadzający pierwotnie dym z pomieszczeń po obu stronach sieni. Dach Budynku dwuspadowy, o więźbie krokwiowo-stolcowej krytej deskami, eternitem i papą. Budynek posiada instalację wod-kan., oraz elektryczną.

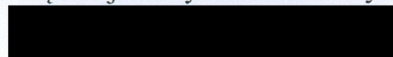


14. Kubatura	15. Powierzchnia użytkowa	16. Przeznaczenie pierwotne	17. Użytkowanie obecne
ok. 420 m <sup>3</sup>	zab.ok.154 m <sup>2</sup>	budynek mieszkalny	budynek mieszkalny (nie zamieszkanym)
18. Prace budowlane i konserwatorskie, ich przebieg i dokumentacja		19. Stan zachowania (fundamenty, ściany zewnętrzne, ściany wewnętrzne, sklepienia, stropy, konstrukcje dachowe, pokrycie dachu, wyposażenie i instalacje)	
Zob. pkt 12.		Budynek w złym stanie technicznym. Znaczny stopień wyeksploatowania. Uszkodzone konstrukcja stropów i dachu.	
		20. Najpilniejsze postulaty konserwatorskie	
		Otoczyć opieką konserwatorską.	



21. Akta archiwalne (rodzaj akt, numer i miejsce przechowywania)

1. Sąd Rejonowy w Bochni. Wydział Ksiąg Wieczystych –



22. Bibliografia

2. Archiwum Narodowe w Krakowie. Oddział w Bochni.  
Akta Zarządu Miejskiego w Bochni, akta budowlane 1367  
(1889-1946), ul. Rynek Górny 323 (ul. Bernardyńska 8).
3. Flaszka Jan., Bochnia. Przewodnik po mieście. Bochnia 2015.
4. Bochnia. Dzieje miasta i regionu, pod red. F. Kiryka  
i Z. Ruty, Kraków 1980.

23. Źródła ikonograficzne i fotografie (rodzaj, miejsce przechowywania, sygnatury)

24. Uwagi różne

25. Opracował

tekst

dr Marek H. Grabski XII 2016 r.

Imię, nazwisko, data, podpis

plany, rysunki

j.w.

Imię, nazwisko, data, podpis

zdjęcia fotograficzne

j.w.

Imię, nazwisko, data, podpis

miejsce przechowywania negatywów :

archiwum autora

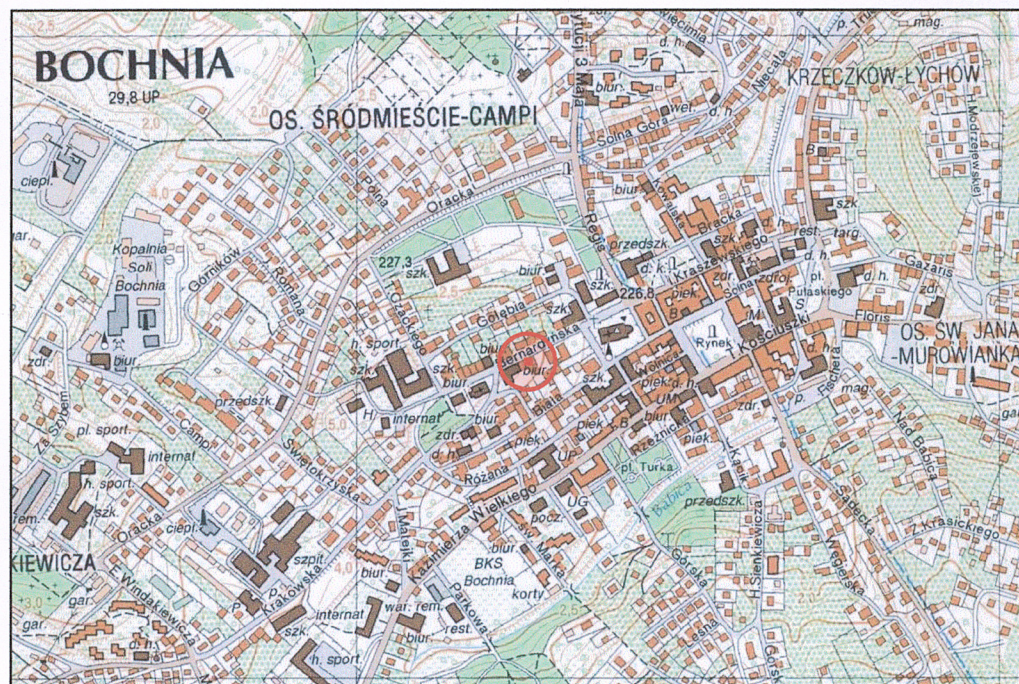
**KARTA PO WYPEŁNIENIU PODLEGA OCHRONIE NA PODSTAWIE PRZEPISÓW PRAWA AUTORSKIEGO!**

26. Adnotacje o inspekcjach, informacje o zmianach (daty, imiona i nazwiska wypełniających)

27. Załączniki



1. Miejscowość	2. Obiekt (nazwa jak w karcie)	3. Zawartość wkładki (nazwa obiektu lub materiału uzupełniającego)
BOCHNIA	Budynek mieszkalny – ul. Bernardyńska 8.	Ilustracje dodatkowe.



widok od zachodu orientacja



widok od północy





*widok od północnego-zachodu  
widok od południa*



*widok od zachodu  
widok od północnego-wschodu*





1. Miejscowość	2. Obiekt (nazwa jak w karcie)	3. Zawartość wkładki (nazwa obiektu lub materiału uzupełniającego)
BOCHNIA	Budynek mieszkalny – ul. Bernardyńska 8.	Ilustracje dodatkowe.



*wejście do budynku w elewacji zachodniej*



*szalunek szczytu*

Wkładkę założył: dr Marek H. Grabski XII 2016 r.

Miejsce przechowywania negatywów: archiwum autora





*pomieszczenia wewnątrz budynku*



1. Miejscowość

2. Obiekt (nazwa jak w karcie)

3. Zawartość wkładki (nazwa obiektu lub materiału uzupełniającego)

**BOCHNIA**

**Budynek mieszkalny  
– ul. Bernardyńska 8.**

**Ilustracje dodatkowe.**



*pomieszczenie wewnątrz budynku*



*schody na strych*



*schody do piwnic*