

A B C D E F G H I J K L M N O P R S T U V X Y Z

MAŁOPOLSKIE
Nr

1650

1. Obiekt

BUDYNEK MIESZKALNY / chałupa / nr 119.

2. Czas powstania

1921 r.
różb. 1977, 1992

3. Miejscowość

CHOCHOŁÓW

4. Adres Chochółów nr 119.

nr hipoteczny

5. Przynależność administracyjna

nowosądeckie

województwo

Czarny Dunajec

gmina

pow. NOWY TARG

6. Poprzednie nazwy miejscowości

7. Przynależność administracyjna

przed 1 VI 1975

województwo

krakowskie

powiat

Nowy Targ

8. Właściciel i jego adres

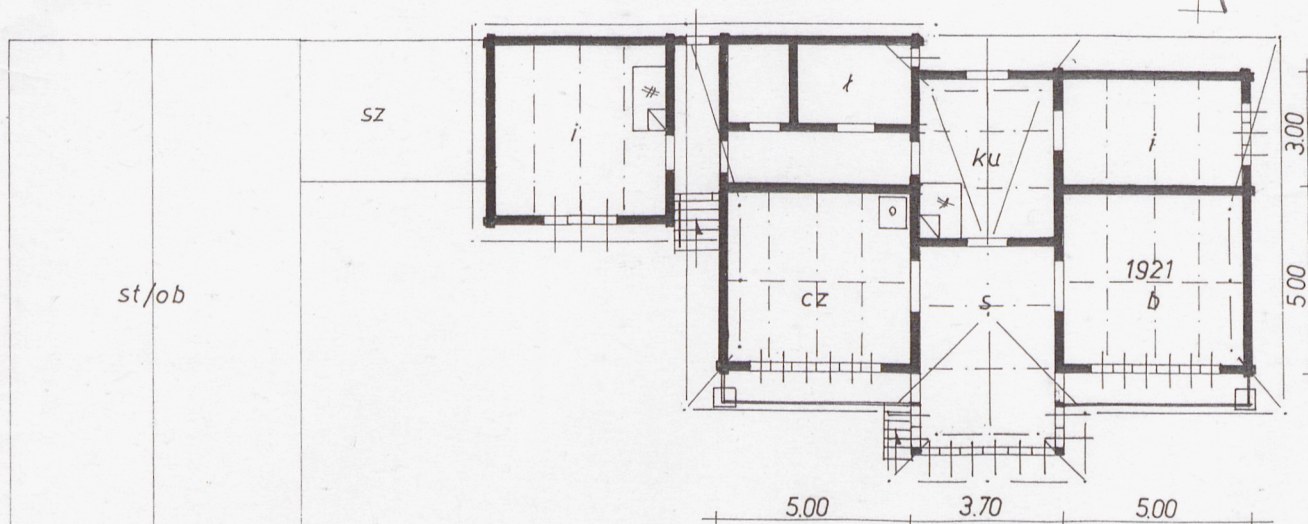
9. Użytkownik i jego adres

j.w.

10. Rejestr zabytków Ks. 4.

Nr 470/86 data 30.12.86

CHOCHOŁÓW NR 119



1:200



Budynek wzniesiony został w roku 1921, z fundacji Jana i Marii Obrochtów. Budynek był rozbudowywany w latach 1950-tych, kiedy to dobudowano do elewacji frontowej ganek - werandę. W latach 1970-tych dobudowana została kuchnia, częściowo wydzielona z przestrzeni sieni. W roku 1992 dobudowano dodatkowe aneksy mieszkalne przy elewacji tylnej oraz wymieniono okna w elewacji frontowej, poszerzając otwory. Budynek jest obecnie własnością wnuka fundatorów [REDACTED]

Budynek drewniany, konstrukcji zrębowej. Zbudowany na planie prostokąta, parterowy, częściowo podpiwniczony. Szerokofrontowy, pierwotnie jednotraktowy, rozbudowany o dodatkowy trakt w tylnej części. Budynek nakryty dachem dwuspadowym, przyczółkowym, z przedłużonymi połaciami nad aneksami. Dach kryty blachą falistą.

Budynek stanowi przykład zmian zachodzących w budownictwie mieszkalnym Podhala przejawiających się w modernizacji tradycyjnych programów mieszkalnych poprzez rozbudowę traktów, a także zmian bryły budynku uwidocznionej w formie dachu będącej trawestacją cech tradycyjnej chałupy góralskiej dokonanej na przełomie XIX i XX wieku przez tzw. styl zakopiański Stanisława Witkiewicza.

Zastosowane materiały i rozwiązania konstrukcyjne powszechnie stosowane w regionie.

Sytuacja. Zagroda położona jest w środkowej części wsi, po zachodniej stronie drogi prowadzącej przez Chochołów od północy z Czarnego Dunajca, na południe do Witowa i Zakopanego. Sidlisko zagrody posiada kształt wydłużonego, prostokąta, przylegającego krótszym bokiem do wspomnianej drogi. Działka siedliskowa ma oznaczenia katastralne nr [REDACTED] i pow. ok. 20 arów. Granice siedliska wytyczone są drewnianym płotem sztachetowym. W skład zabudowań zagrody wchodzi trzy budynki: budynek mieszkalny / chałupa /, przybudówka mieszkalna i budynek gospodarczy / stodoła z oborą/. Budynek mieszkalny usytuowany jest szczytem do drogi przy północnej granicy siedliska. Przy elewacji zachodniej posiada dobudowany w latach 1990-tych nowy aneks mieszkalny. Budynek gospodarczy / stodoła z oborą / zamyka siedlisko od strony zachodniej, stojąc kalenicowo względem drogi.

Budynek mieszkalny / chałupa / drewniany, konstrukcji zrębowej. Zbudowany na planie prostokąta, parterowy, podpiwniczony w części. Budynek szerokofrontowy, dwutraktowy. Program mieszkalny powiększony z układu: 7 od zach. / izby czarnej - sieni - izby białej, tradycyjnego dla zabudowy mieszkalnej Chochołowa. Budynek posiada od frontu / południa / ganek - werandę, wzniesiony w konstrukcji zrębowej i ujęty po bokach pomostami z balustradami. Budynek nakrywają dachy dwuspadowe, przyczółkowe, o więźbie krokwiowo-jętkowej. Połacie dachu kryte blachą ocynkowaną, w miejsce pierwotnego gontu.

Materiał, technika, konstrukcja.

Ławy fundamentowe pod częścią starszą wykonane z kamienia łamanego, na zaprawie cementowej. Pod aneksami ławice betonowe. Podmurówki w części starszej kamienne, w nowszej z bloczków gazobetonowych. Cokoł ścian w układzinie tynkowej, opracowanej rodzajem boniowania, z wypełnieniem rowków czarną farbą. Piwnica o ścianach kamiennych, usytuowana pod gankiem i częścią sieni. Podwaliny budynku wykonane z belek drewna iglastego, obrabianego mechanicznie. Belki podwaliny o przekrojach prostokątnych, wiązane w węglach na zamek. Ściany wykonane w konstrukcji zrębowej, z belek płazów, uzyskanych z ciętych na pół i obrabianych "brusów" tartacznych. Belki w węglach wiązane na obłap zazębiony, z kilkucentymetrowymi ostatkami. Szpary uszczelniane "wełniankami" ze strużyn. Wewnątrz budynku ściany o gładkim licu, w części pomieszczeń osłonięte deskowymi boazeriami. Aneksy elewacji tylnej dobudowane / dostawione / z zastosowaniem konstrukcji sumikowo-łatkowej, z belek płazów o mniejszych przekrojach. Stropy nad pomieszczeniami belkowe, z powalami deskowymi. W izbach czarnej i białej deski układane na nakładkę na belkach-tragarzach ułożonych na oczepie ścian poprzecznie do ścian wzdłużnych budynku. Pod tragarzami podciąg belkowe - sosreby, o ozdobnych profilach. Sień i kuchnia budynku z belkami-tragarzami o odmiennym układzie, bez podciagu. Podłogi we wszystkich pomieszczeniach budynku deskowe, układane na legarach, nie malowane. Otwory okienne elewacji frontowej duże, prostokątne, przekształcone. W nich okna segmentowe, wielokwaterowe, skrzydłowe. Okna tego samego typu umieszczone w elewacjach ganku. W elewacji tylnej, w ścianie kuchni okno starego typu, pochodzące z czasu budowy chałupy. Okno to dwuskrzydłowe, z uchylnym luftem w górze, mocowane w futrynce skrzynkowej. W ścianach aneksów dwa małe otwory okienne z okienkami fabrycznymi.

14. Kubatura

ok. 440 m³

15. Powierzchnia użytkowa

ok. 110 m²

16. Przeznaczenie pierwotne

mieszkalne

17. Użytkowanie obecne

mieszkalne

18. Prace budowlane i konserwatorskie, ich przebieg i dokumentacja

Zob. pkt 12.

19. Stan zachowania (fundamenty, ściany zewnętrzne, ściany wewnętrzne, sklepienia, stropy, konstrukcje dachowe, pokrycie dachu, wyposażenie i instalacje)

Budynek w dobrym stanie technicznym.

20. Najpilniejsze postulaty konserwatorskie

Otoczyć opieką konserwatorską.

24. Uwagi różne

1. Sąd Rejonowy w Nowym Targu. Wydział Ksiąg Wieczystych - [REDACTED]

25. Opracował

mgr Marek H. Grabski październik 1997 r.

tekst imię, nazwisko, data, podpis

plany, rysunki j.w. październik 1997 r.

j.w. październik 1997 r.

zdjęcia fotogr. imię, nazwisko, data, podpis

..... PSOZ Nowy Sącz

KARTA PO WYPEŁNIENIU PODLEGA OCHRONIE NA PODSTAWIE PRZEPISÓW PRAWA AUTORSKIEGO !

26. Adnotacje o inspekcjach, informacje o zmianach (daty, imiona i nazwiska wypełniających)

1. Czarny Dunajec i okolice. Zarys dziejów do 1945 r. Praca zb. pod red. F. Kiryka. Kraków 1997.
2. Kantor J., Czarny Dunajec. Monografia etnograficzna. "Materiały Antropologiczno-archeologiczne i Etnograficzne", T. 9, 1907, s. 17 - 229.
3. Matlakowski W., Budownictwo ludowe na Podhalu. Kraków 1892.
4. Witkiewicz St., O stylu zakopiańskim. Z.2, Ciesielstwo. Lwów 1904.
5. Jostowa W., Z zagadnień budownictwa podhalańskiego. "Etnografia Polska", T.5, 1961, s. 135 - 161.

23. Źródła ikonograficzne i fotograficzne (rodzaj, miejsce przechowywania, sygnatury)

27. Załączniki

1. Miejscowość

C H O C H O Ł Ó W

2. Obiekt (nazwa jak w karcie)

Budynek
mieszkalny / chałupa /

3. Zawartość wkładki (nazwa obiektu lub materiału uzupełniającego)

nr 119. C.d. tekstu + fot. dodatkowe.

c.d. pkt 13.

Otwory drzwiowe. W wejściach do ganku drzwi płycinowe, jednoskrzydłowe, mocowane w futrynach skrzynkowych. Pozostałe otwory drzwiowe w budynku prostokątne, z drzwiami płycinowymi, częściowo przeszklonymi mocowanymi w futrynach skrzynkowych. Urządzenia grzewcze. W kuchni trzon kuchenny zbudowany z cegły i kafli ceramicznych, z metalową płytą grzewczą. W izbie czarnej ogrzewacz kaflowy. Komin z nadstawy trzonu kuchennego, zbudowany z cegły. Dachy budynku dwuspadowe, z prostopadłe usytuowanymi do kalenicy korpusu, kalenicami dachu aneksu z kuchnią i ganku. Dachy o więźbie krokwiowo-jętkowej, przyczółkowe, pokryte blachą. Płaszczyzny szczytów korpusu z oknami poddasza i dekoracją listwową na szalunku. Szczyty daszków kuchni i ganku z analogiczną dekoracją promienistą listwami. W płaszczyźnie szczytu ganku wnęka z figurką NMP. Elewacja frontowa ujęta po bokach ganku podestami z balustradą z desek, ozdobnie dociętych. Budynek posiada instalację elektryczną.



elewacja frontowa



widok od płn-wsch.

orientacja



Wkładkę założył: mgr M.H. Grabski X 97 r.

(imię, nazwisko, data)

PSOZ Nowy Sącz

Miejsce przechowywania negatywów:

Z-d Poligr. Jan Jasiński W-wa, ul. Wolna 13, tel. 12-43-83

DZ 1978 r.



widok od płd-zach.



widok od płd-wsch.



elewacja wschodnia