

1. Obiekt ZESPÓŁ KOŚCIELNO - PLEBAŃSKI z kościołem p.w.św. Jakuba  
Strzemię /Strepa/

2. Czas powstania  
k. XVIII/1 ćw. XIX w.  
os. ćw. XIX w.  
2 p. XX w.

3. Miejscowość  
R Z Y K I



4. Adres  
Rzyki 332/333  
34-120 Andrychów  
nr odpowiadający

ul. Obiedla 20 Kościół 16

5. Przynależność administracyjna  
województwo Bielsko-Biała

gmina Andrychów  
pow. WADOWICE

6. Poprzednie nazwy miejscowości  
XVI w. - Zagórnik  
od XVII w. - Rzyki /Rzeki/

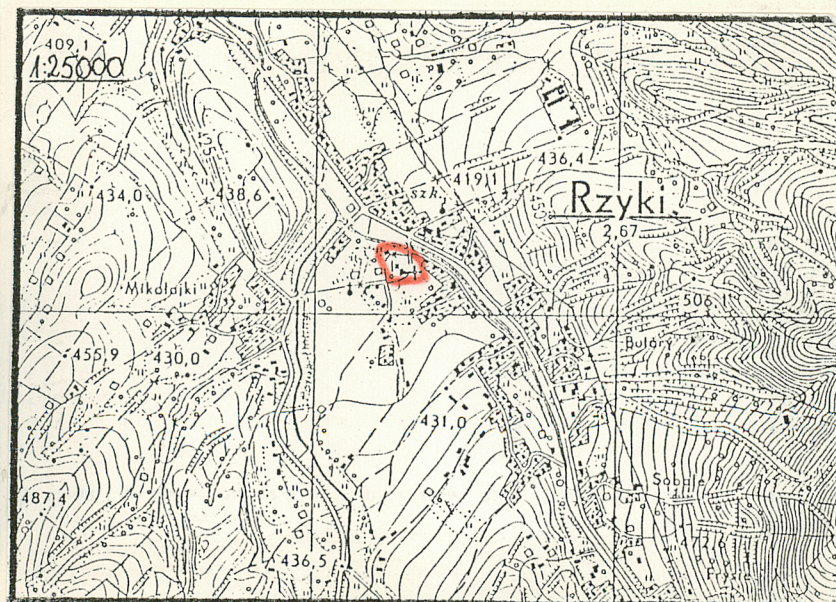
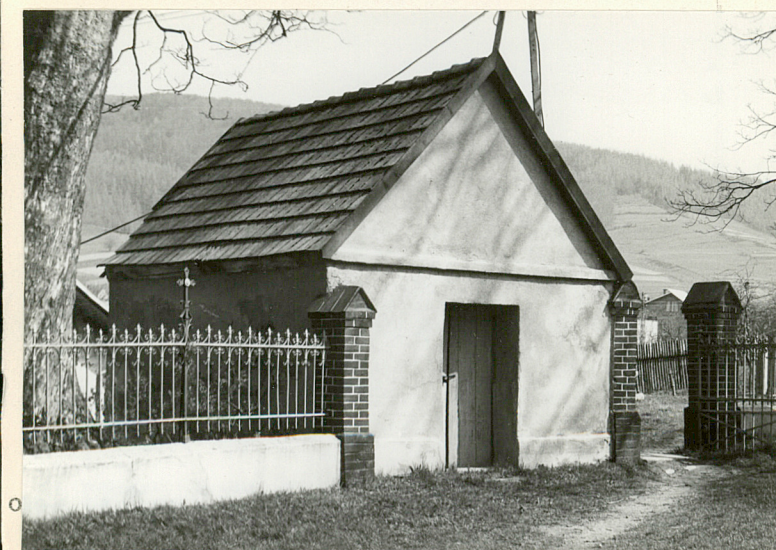
7. Przynależność administracyjna  
1 VI 1975

województwo krakowskie  
powiat Wadowice

8. Właściciel i jego adres  
Parafia Rzymsko-Katolicka  
św. Jakuba  
34-120 Andrychów  
Rzyki 332

9. Użytkownik i jego adres  
J.W.

10. Rejestr zabudów  
Nr A-710 data 8.02.1995





12. Autorzy, historia obiektu, określenie stylu.

Zespół kościelno-plebański w Rzykach, zaczął powstawać w końcu XVIII wieku, wraz z wybudowaniem w latach 1793-96 kościoła parafialnego p.w.św. Jakuba Strzemię /Strepa/. Do 1796 r. Rzyki kościoła nie posiadały i należały do parafii w Wieprzu. Wieś lokowana została w 1560 r. jako pasterska osada wołoska. Do I rozbioru Polski była częścią królewskiej zatorskiej, a po 1772 r. znalazła się w kłuczu zatorskim Duninów. Rozwój w XVIII wieku we wsi tkactwa i handlu, znaczne dochody z działającej tu huty szkła, pozwoliły wzbogacić mieszkanców na eregowanie parafii i wzniesienie własnego kościoła. W tym samym czasie /w końcu XVIII lub 1 ćw. XIX w./ przy kościele wybudowany został, zachowany do dzisiaj, składzik-magazyn /który być może pełnił także funkcję strażnicy przeciwpożarowej/ w "wikarówka", która być może była pierwszą plebanią. W roku 1835, gdy wieś należała do Potockich z Zatora, nad fasadą kościoła wzniesiono wieżę. W ostatniej ćwierci XIX wieku rozbudowano zespół plebański przez wzniesienie przy kościele, nowej plebanii i budynku gospodarczego. W tym okresie Rzyki były własnością Habsburgów z Żywca, którzy także sprawowali patronat na parafii. Teren plebański został wydzielony ogrodzeniem, a przy zabudowaniach posadzono sad. W latach 70-tych XX w., stare sztachetowe ogrodzenie, zastąpione zostało nowym, wykonanym z kutych, żelaznych prętów. W latach 80-tych XX wieku przy kościele wzniesiony został nowy, piętrowy, murowany budynek plebanii. W kwietniu 1994 r. do zachodniej nawy bocznej świątyni, zaczęto dobudowywać kaplicę i większą zakrystię.

13. Opis (sytuacja, materiał i konstrukcja, rzut, bryła, elewacje, wnętrze, wyposażenie, instalacje)

Zespół kościelno-plebański z kościołem p.w.św. Jakuba Strzemię /Strepa/, zlokalizowany został w środkowej części wsi, w przysiółku "Kiszczaki", po południowej stronie głównego ciągu komunikacyjnego miejscowości - szosy Rzyki - Andrychów i płynącej wzdłuż tej drogi rzeczki Wieprzówki. Od drogi i usytuowanego przy niej przystanku PKS, zespół oddalony jest około 50-100 metrów. Po przeciwnej stronie drogi usytuowane są zabudowania szkoły podstawowej i przedszkola. Kompozycję zespołu kościelno-plebańskiego określić można jako zwartą-swobodną. Zespół położony jest w terenie o urozmaiconej konfiguracji, znacznie wyniesionym nad doliną rzeczki Wieprzówki, którą poprowadzona jest główna droga wiejska. Od wschodu teren zespołu ograniczony jest strumą skar-pą, poniżej której grupują się zabudowania wiejskie. Od północnego-zachodu ogranicza go wewnętrzna droga wiejska, łącząca się ze stromą opadającą w kierunku szosy drogą dojazdową do kościoła. Dominantę architektoniczną całości stanowi budynek kościoła parafialnego p.w.św. Jakuba Strzemię /Strepa/. Kościół wzniesiony został w latach 1793-96 i jest budowlą o cechach klasycystycznych i barokowych. Obiekt murowany, tynkowany, wzniesiony na planie prostokąta z półkolistą apsydą i dwoma bocznymi lokalnościami przy prezbiterium. W fasadzie wieża /z 1835 r./ z neobarokowym hełmem. Korpus świątyni trzynawowy, halowy, czteroprzęsłowy. Nawy kościoła nakryte sklepieniami żagielkowymi, pokrytymi bogato ornamentowaną, wielobarwną polichromią malowaną w 1885 r. Wyposażenie kościoła urozmaicone, głównie XIX-wieczne. Ołtarz główny barokowo-rokokowy /sprzed 1837 r./. W wyposażeniu m.in. dwa cenne posągi drewniane: Matki Boskiej /z 1 ćw. XV w./ i Matki Boskiej podtrzymywanej przez św. Jana Ewangelistę /z XVI w./. Kościół otoczony jest ogrodzeniem z kutych ozdobię, żelaznych prętów, zamocowanych na miejscu dawnego ogrodzenia sztachetowego, w latach 70-tych XX wieku. Kolejne przesła ogrodzenia połączone są z murowanymi z cegły, prostopadłościennymi filarami. W ogrodzeniu 3 wejścia na teren przykościelny. Ogrodzenie zbudowane zostało na rzucie prostokąta, a przedłużono je w kierunku północy, wzdłuż drogi dojazdowej do kościoła i w kierunku zachodnim przy starej plebanii. Na terenie dawnego cmentarza przykościelnego, na południe od apsydy prezbiterium, rosną lipy i modrzewie. Również zadrzewione są fragmenty na zewnątrz ogrodzenia, wzdłuż jego wschodnich i zachodnich przesł. Wśród drzew za apsydą, przy prezbiterium kościoła ustawiona jest kapliczka z wydrążonego pnia drzewa, z drewnianą rzeźbą Matki Boskiej, wspólnym dziełem miejscowego artysty ludowego. Między przesłami południowo-wschodniej części ogrodzenia usytuowany jest składzik-magazyn przykościelny /z k. XVIII/1 ćw. XIX w./. Obiekt murowany, kryty dachem dwuspadowym, wzniesiony na planie prostokąta, wąskofrontowy, jednopomieszczeniowy. W północno-zachodniej części zespołu położone są zabudowania plebańskie. Obszar na którym zostały wzniesione jest terenem o bardzo urozmaiconej konfiguracji, pociętym licznymi wyniesieniami i zagłębieniami. Od strony zachodniej i północno-wschodniej, zajmuje go sad. W sadzie między drzewami studnia /os. 1 ćw. XIX w./ Studnia zbudowana z betonowych kręgów nakrytych betonowym stożkiem. Koło wału, kowalskiej roboty. Teren plebański wydzielony jest ogrodzeniem z drucianej siatki. Kilkanaście metrów na północno-zachód od kościoła położony jest budynek starej plebanii /z os. 1 ćw. XIX w./. Obiekt murowany, kryty dachem dwuspadowym z dachówki, szerokofrontowy, symetryczny, częściowo podpiwniczony, z wejściem głównym poprzedzonym drewnianym gankiem. Kilka metrów od plebanii ustawiony jest budynek gospodarczy /z k. XIX w./, znacznie przebudowany i



w kartach szczegółowych

ok. 1 ha

sakralno-rezydencjonalne

sakralno-rezydencjonalne

19. stan zachowania (fundamenty, ściany zewnętrzne, ściany wewnętrzne, sklepienia, stropy konstrukcje dachowe, pokrycie dachu, wyposażenie i instalacje)

Stan zachowania zespołu dobry. Stan zachowania poszczególnych obiektów podany w kartach szczegółowych.

18. Prace budowlane i konserwatorskie, ich przebieg i dokumentacja

## 20. Najpilniejsze postulaty konserwatorskie

Zespół użytkowany prawidłowo. Postulaty konserwatorskie dotyczące poszczególnych obiektów podane w kartach szczegółowych.



21. Akta archiwalne (rodzaj, aktanumer, miejsce przechowania)

- Austriacki plan katastralny "Rzyki in Galizien Wadowicer Kreis 1844", skala oryginału 1:2880, fotokopia w skali 1:75000 w archiwum PSOZ w Bielsku-Białej.
- Rzyki. Kościół parafialny p.w. św. Jakuba, tzw. "karta zielona". Archiwum PSOZ w Bielsku-Białej.

22. Bibliografia

- Katalog zabytków sztuki w Polsce. T.I, województwo krakowskie, oprac. J. Szablowski. Warszawa 1953.
- J. Lepkowski, Przegląd zabytków przeszłości z okolic Krakowa, Warszawa 1863.
- Siemionow A., Ziemia Wadowicka, Wadowice 1984.
- Chrzanowski T., Kornecki M., Sztuka Ziemi Krakowskiej, Kraków 1982.
- Putek J., O zbójnickich zamkach, heretyckich zborach i oświęcimskiej Jerozolimie, Kraków 1938.
- Zabytki architektury i budownictwa w Polsce, z. 7, woj. krakowskie, oprac. T. Chrzanowski, M. Kornecki, Warszawa 1971.

23. Źródła ikonograficzne i fotografie (rodzaj, miejsca przechowania, sygnatury)

24. Uwagi różne

Dla kościoła, składziku-magazynu, starej plebanii i "wikarówki", sporządzone zostały szczegółowe karty ewidencyjne.

25. Opracował

tekst

mgr Tadeusz Śledzikowski, V 1994 r.

Imię, nazwisko, data, podpis

plany, rysunki

J.W.

Imię, nazwisko, data, podpis

zdjęcia fotogr

J.W.

Imię, nazwisko, data, podpis

miejsce przechowania negatywów

PSOZ w Bielsku-Białej

Karta po wypełnieniu podlega ochronie na podstawie przepisów prawa autorskiego

26. Adnotacje o inspekcjach, informacje o zmianach (daty, imiona i nazwiska wypełniających)

27. Załączniki



1. Miejscowość RZYKI	2. Obiekt (nazwa jak w karcie) Zespół kościelno-plebański	3. Zawartość wkładki (nazwa obiektu lub materiału uzupełniającego) c.d.punktu 13 + fotografie dodatkowe + plan sytuacyjny zespołu
-------------------------	--	--



Kościół od północnego-zachodu

rozbudowany./Obiekt murowany, tynkowany, kryty dwuspadowym dachem z dachówki, prostokątny, z murowanym aneksem od zachodu, wielopomieszczeniowy. Już poza ogrodzeniem tej części zespołu, po północnej stronie obiegającej go od północy i zachodu drogi wewnętrznej, znajduje się budynek dawnej "wikarówki"/z k. XVIII lub 1 ćw. XIX w./..Obiekt drewniany, wzniesiony w konstrukcji zrębowej, kryty dachem półszczytowym z dachówki, szerokofrontowy, z sienią przechodnią, trójpomieszczeniowy, ze zrębowym aneksem przy ścianie północnej. Po wschodniej stronie drogi dojazdowej do kościoła, w latach 80-tych XX w., wzniesiony został nowy budynek plebanii. Obiekt murowany z cegły, piętrowy, z rozbudowanym poddaszem mieszkalnym, nakryty przenikającymi się dachami dwuspadowymi krytymi blachą falistą. Budynek ten wyraźnie zakłóca harmonię krajobrazową całego zespołu kościelno-plebańskiego. Teren zespołu, poza otoczeniem kościoła, jest obszarem o niskim stopniu zadrzewienia.



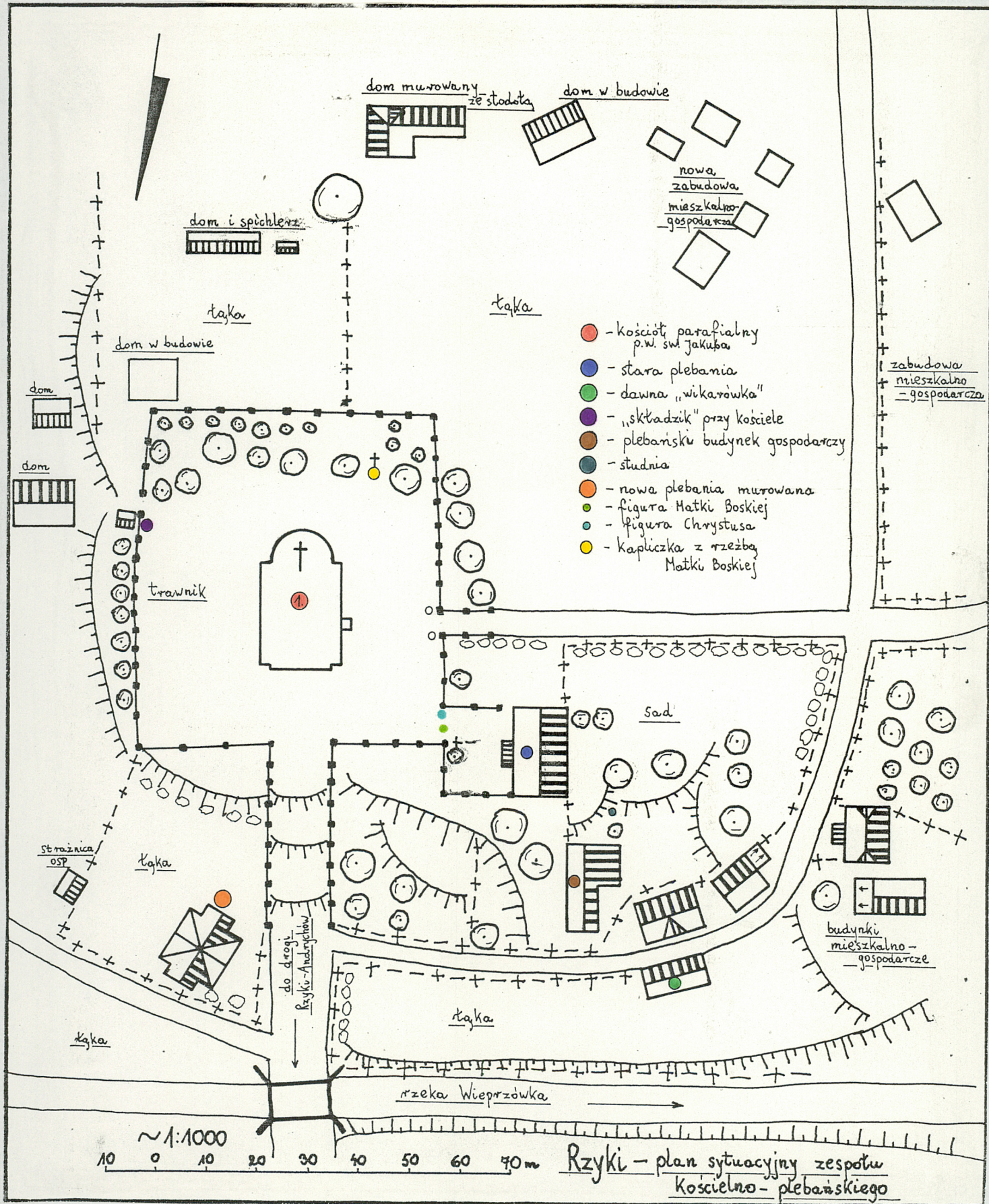
Stromy podjazd od północy do kościoła

Wkładkę założył: mgr Tadeusz Śledzikowski, V 1994 r.

(Imię, nazwisko, data)

Miejsce przechowywania negatywów: PSOZ w Bielsku-Białej







1. Miejscowość	2. Obiekt (nazwa jak w karcie)	3. Zawartość wkładki (nazwa obiektu lub materiału uzupełniającego)
RZYKI	Zespół kościelno-plebański	Fotografie dodatkowe + fragment planu katastralnego wsi z 1844 r. z zaznaczony zespół kościelno-plebański



Prząsło zachodniej części  
ogrodzenia



Drewniana kapliczka z rzeźbą  
Matki Boskiej przy kościele

Wkładkę założył: mgr Tadeusz Śledzikowski, V 1994 r.

(imię, nazwisko, data)

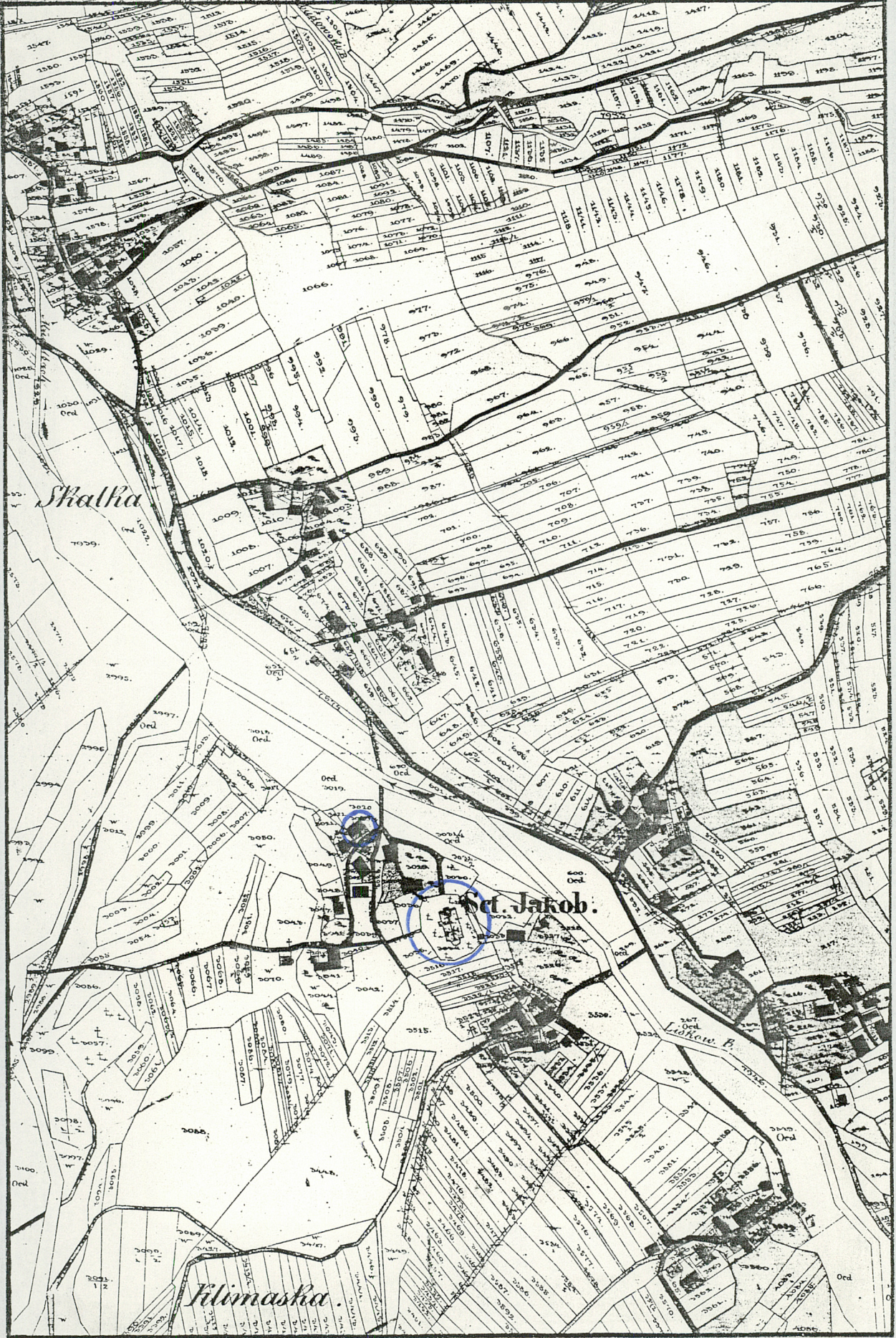
PSOZ w Bielsku-Białej

Miejsce przechowywania negatywów: .....

ed. W.A. Olsztyn z. 135/S  
OZGrafi. Z.P. Ostróda z. 676 n. 40 000

Wzór ODZ 1978 r.





Skalka

Sct. Jakob.

Kilimaska

Lukav B.



1. Miejscowość	2. Obiekt (nazwa jak w karcie)	3. Zawartość wkładki (nazwa obiektu lub materiału uzupełniającego)
RZYKI	Zespół kościelno - plebański	Fotografie dodatkowe



Studnia w sadzie plebańskim



Budynek gospodarczy przy starej plebanii  
/od południowego-wschodu/



Budynek gospodarczy przy starej plebanii  
/od północnego-zachodu/ Wzór ODZ 1978 r.

Wkładkę założył: mgr Tadeusz Śledzikowski, V 1994 r.  
(imię, nazwisko, data)

Miejsce przechowywania negatywów: PSOZ w Białsku-Białej

ed. W.A. Olsztyn z. 135/S  
OZGraf. Z.P. Ostróda z. 678 a. 40 000





"wikarówka" od południowego-zachodu



Nowa plebania na północ  
od kościoła