

obiekt

SPICHLERZ

nr 13

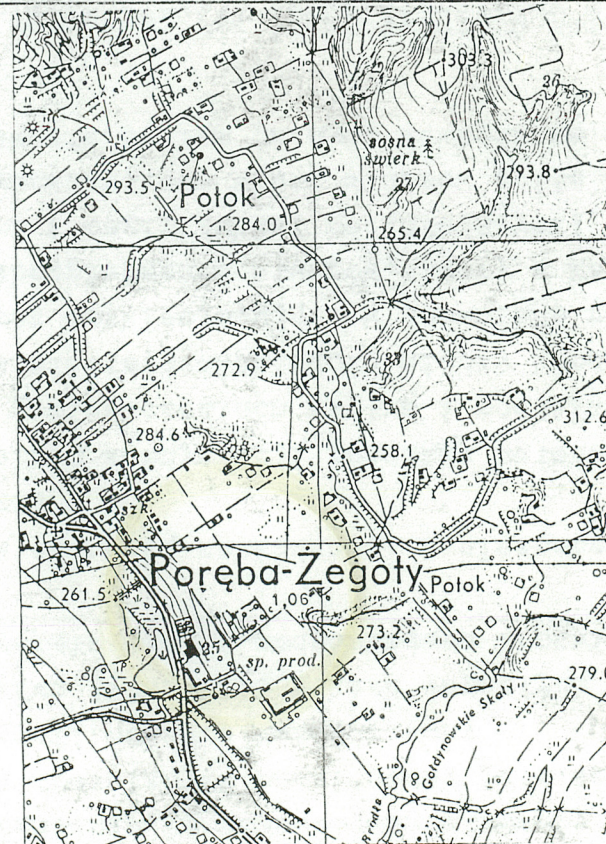
2. Czas powstania

1 ćw. XIX w. (?)

3. Miejscowość

P O R Ę B A Ż E G O T Y

5/6



4. Adres Poręba Żegoty

32-066 Alwernia

nr hipoteczny

5. Przynależność administracyjna

województwo krakowskie

gmina Alwernia

6. Poprzednie nazwy miejscowości

Poramba, Porąbka,  
Poręba Żegocina

7. Przynależność administracyjna  
1 VI 1975

województwo krakowskie

powiat Chrzanów

8. Właściciel i jego adres  
Rolnicza Spółdzielnia Prod.  
"Okleśna" w Porębie Żegoty

32-066 Alwernia

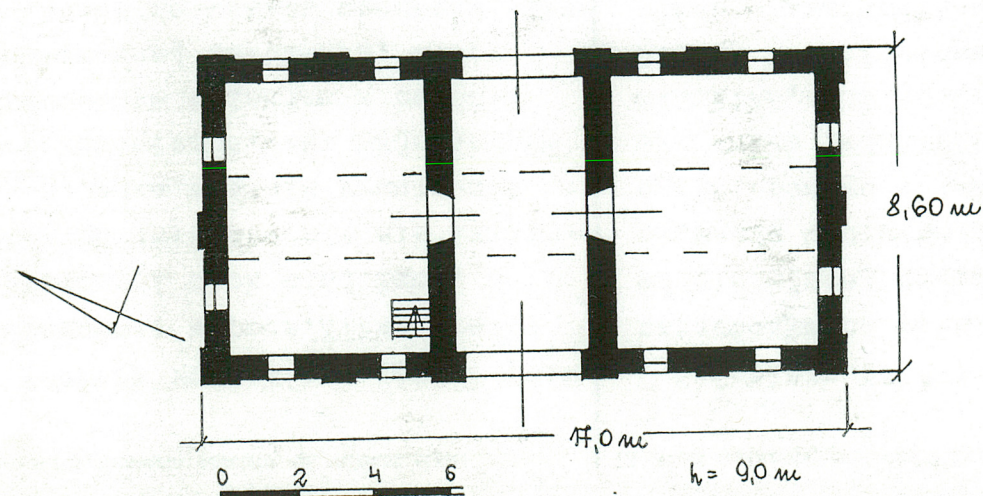
9. Użytkownik i jego adres

J.W.

10. Rejestr zabytków:

A-586 z dn. 25.07.1985r.

Nr ..... data .....





Spichlerz wzniesiony został prawdopodobnie w pocz.XIXw. wraz z położonymi obok stodołami, z których dwie obecnie nie istnieją a jedna została gruntownie przekształcona. Jest najstarszym zachowanym obiektem w części folwarcznej założenia, który zachował do czasów obecnych pierwotną funkcję i zachował się bez poważniejszych przeróbek.

13. Opis (sytuacja, materiał i konstrukcja, rzut, bryła, elewacje, wnętrze wyposażenie, instalacje)

Spichlerz "13" znajduje się w segmencie zachodnim podwórza folwarcznego oznaczonym na planie sytuacyjnym "A"; usytuowany jest uszczytowo do drogi oddzielającej część rezydencjonalną zespołu od części gospodarczej; pierwotnie elewacją wzdłużną półn.wsch. zwrócony był do wnętrza czworobocznego gumna ograniczonego z trzech stron połączonymi budynkami stodoł, z których zachowała się tylko jedna stodoła "12". Spichlerz jest obiektem wolnostojącym.

MATERIAŁ, KONSTRUKCJA, TECHNIKA:

ściany - wzniesione z kamienia, tynkowane jednostronnie (od wewnątrz);  
strop - nagi belkowy na drewnianych podciągach, podciągi na piętrze wsparte drewnianymi słupami o profilowanych krawędziach;  
więźba dachowa - krokwiowo jętkowa o jętkach wspartych dwoma ścianami stolcowymi (ramy), na jętce dwa krótkie stolce podpierające krokwie; elementy więźby łączone drewnianymi tyblami;  
dach - kryty ceramiczną dachówką zakładkową, z nieznacznie wysuniętym okapem podbitym od dołu deskami;  
podłoga - w sieni na dolnej kondygnacji posadzka betonowa, w pomieszczeniach po bokach sieni oraz w pomieszczeniach piętra i poddasza podłogi z desek;  
schody - drewniane drabiniaste, jednobiegowe między kondygnacjami;  
okna - otwory okienne bez oszklenia, ujęte w drewniane ramy z wbitymi drewnianymi kołkami stanowiącymi zabezpieczenie otworów, otwory w kształcie wąskich leżących prostokątów, z ułożonymi z cegły łukami odciążającymi;  
drzwi - zewnętrzne - dwuskrzydłowe wrota z desek obite od zewnątrz blachą, na zawiasach pasowych, przekryte łukiem pełnym, wewnętrzne drzwi jednoskrzydłowe z desek.

RZUT, BRYŁA:

obiekt założony na rzucie prostokąta, dwukondygnacyjny z poddaszem, o dachu dwuspadowym ze znacznym nachyleniem połaci; bryła zwarta prostopadłościenna.

ELEWACJE:

pld.zach. - 5-osiowa z otworami okiennymi i otworem wrót na osiach, artykułowana szerokimi lizenami, otwór wrót umieszczony w płytkim pseudoryzalicie;



<p>1. Kubatura</p> <p>ok. 700m<sup>3</sup></p>	<p>15. Powierzchnia użytkowa</p> <p>323m<sup>2</sup></p>	<p>16. Przeznaczenie pierwotne</p> <p>spichlerz</p>	<p>17. Użytkowanie obecne</p> <p>magazyn zboża</p>
<p>8. Prace budowlane i konserwatorskie, ich przebieg i dokumentacja</p> <ul style="list-style-type: none"> <li>-założenie w jednym z pomieszczeń przyziemia posadzki betonowej,</li> <li>-obicie drzwi wejściowych blachą,</li> <li>-remonty doraźne.</li> </ul>		<p>19. Stan zachowania (fundamenty, ściany zewnętrzne, ściany wewnętrzne, sklepienia, stropy konstrukcje dachowe, pokrycie dachu, wyposażenie i instalacje)</p> <p>obiekt w dobrym stanie technicznym, zachowany bez poważniejszych przekształceń.</p>	
		<p>20. Najpilniejsze postulaty konserwatorskie</p>	



1. Akta archiwalne (rodzaj akt, numer i miejsce przechowywania)

2. Bibliografia

23. Źródła ikonograficzne i fotografia (rodzaj, miejsca przechowywania, sygnatury)

24. Uwagi różne

25. Opracował

tekst Jacek Kaczurba, Joanna Skworz X 1994  
imię, nazwisko, data, podpis

plany, rysunki J.W.  
imię, nazwisko, data, podpis

zdjęcia fotogr. J.W.  
imię, nazwisko, data, podpis

miejsce przechowania negatywów MNR w Szreniawie

Karta po wypełnieniu podlega ochronie na podstawie przepisów prawa autorskiego

26. Adnotacje o inspekcjach, informacje o zmianach (daty, imiona i nazwiska wypełniających)

27. Załączniki

2 wkładki



1. Miejscowość	2. Obiekt (nazwa jak w karcie)	3. Zawartość wkładki (nazwa obiektu lub materiału uzupełniającego)
Poręba Żegoty	spichlerz "13"	dok.pkt 13, wykaz zdjęć, plan sytuacyjny

dok.pkt 13:

późn.wsch. - analogiczna do el.płd.zach.;

późn.zach. i płd.wsch. - 2-osiove, o dekoracji ramowej, z otworami okiennymi na osiach, z trzema otworami wietrznikowymi w partii szczytowej (okrągły otwór na linii kalenicy i dwa półokrągłe otwory poniżej).

WNĘTRZE:

w partii przyziemia składa się z trzech pomieszczeń - centralnie umieszczonej przelotowej "sieni" oraz dwóch pomieszczeń magazynowych po bokach; piętro i poddasze są jednownętne; wszystkie trzy poziomy połączone wewnętrznymi schodami; budynek jest jednotraktowy.

INSTALACJE:

elektryczna, odgromowa.

zdjęcia:

1) elewacja płd.zach.

2) elewacja późn.wsch.

3) elewacja płd.wsch.

4) elewacja późn.zach.

5) wrota w elewacji płd.zach.

6) otwór okienny

7) wnętrze - fragment I piętra

8) strop na I piętrze (podciąg podtrzymuje podwójne? belki stropowe między którymi umieszczone drewniane kliny)

9) poddasze - widok ogólny

10) poddasze - detal więźby

Wkładkę złożył: Kaczurba, Skworz X 1994  
(imię, nazwisko, data)

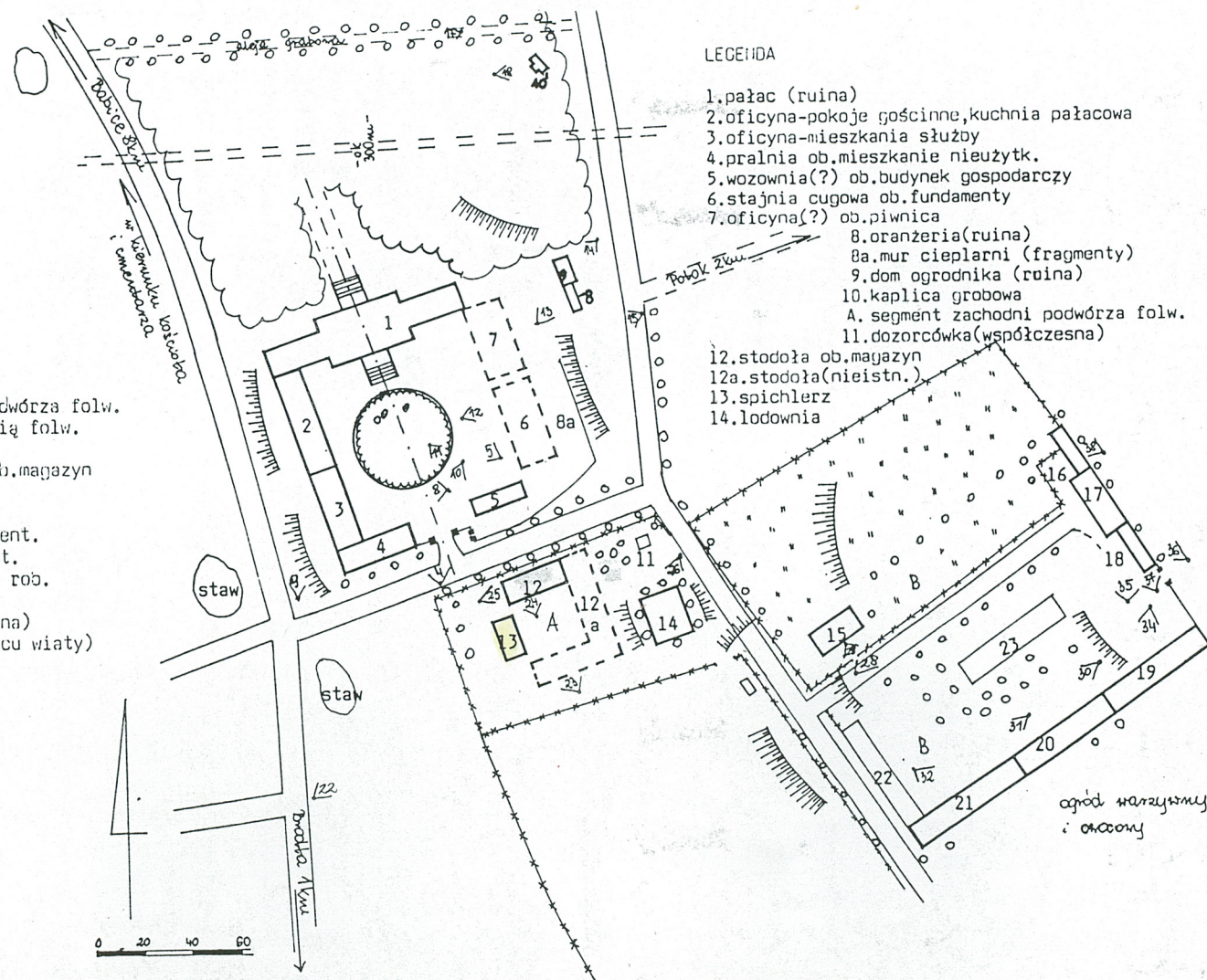
Miejsce przechowywania negatywów: MNR w Szreniawie



LEGENDA - cd.  
 B. segment wschodni podwórza folw.  
 15. rządówka z kuchnią folw.  
 ob. bud. admin.  
 16. kuźnia, stolarnia ob. magazyn  
 17. stodoła  
 18. piwnica na warzywa  
 19. stodoła ob. bud. inwent.  
 20. obora ob. bud. inwent.  
 21. obora, stajnia koni rob.  
 ob. nieużytk.  
 22. chlewnia (współczesna)  
 23. warsztaty (na miejscu wiaty)

# LEGENDA

1. pałac (ruina)
2. oficyna-pokoje gościnne, kuchnia pałacowa
3. oficyna-mieszkanie służby
4. pralnia ob. mieszkanie nieużytk.
5. wozownia(?) ob. budynek gospodarczy
6. stajnia cugowa ob. fundamenty
7. oficyna(?) ob. piwnica
8. oranżeria (ruina)
- 8a. mur cieplarni (fragmenty)
9. dom ogrodnika (ruina)
10. kaplica grobowa
- A. segment zachodni podwórza folw.
11. dozorcówka (współczesna)
12. stodoła ob. magazyn
- 12a. stodoła (nieistn.)
13. spichlerz
14. lodownia

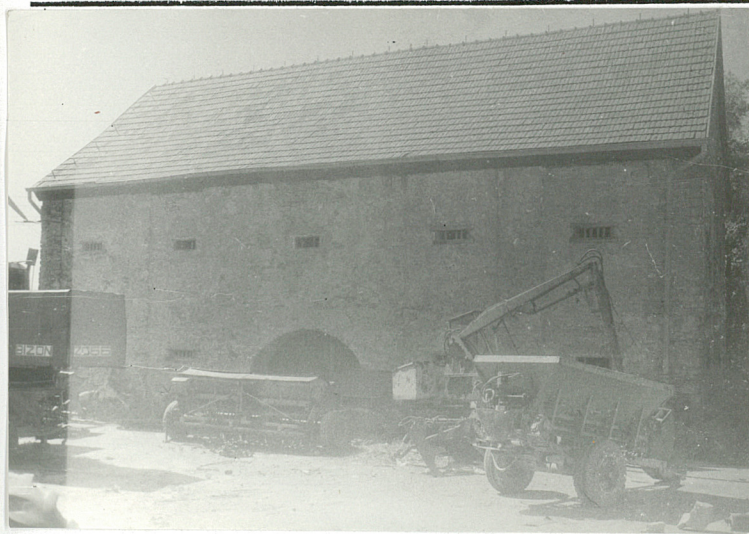




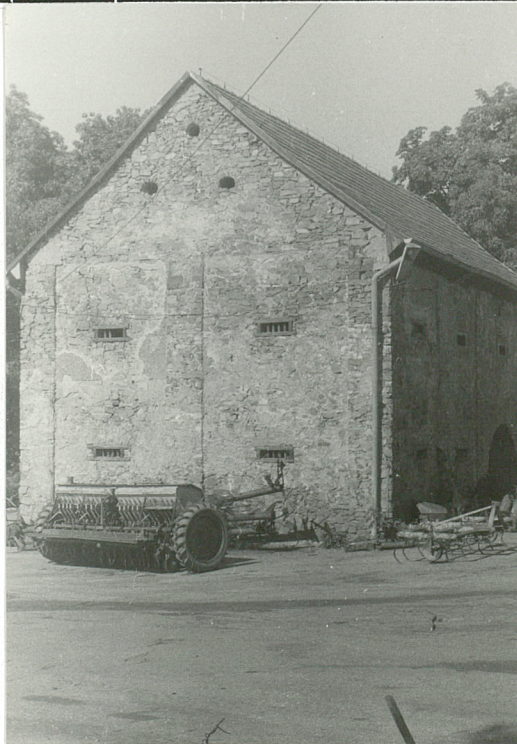
1. Miejscowość  
Poręba Żegoty

2. Obiekt (nazwa jak w karcie)  
spichlerz "17"

3. Zawartość wkładki (nazwa obiektu lub materiału uzupełniającego)  
zdjęcia



2



3



4



5

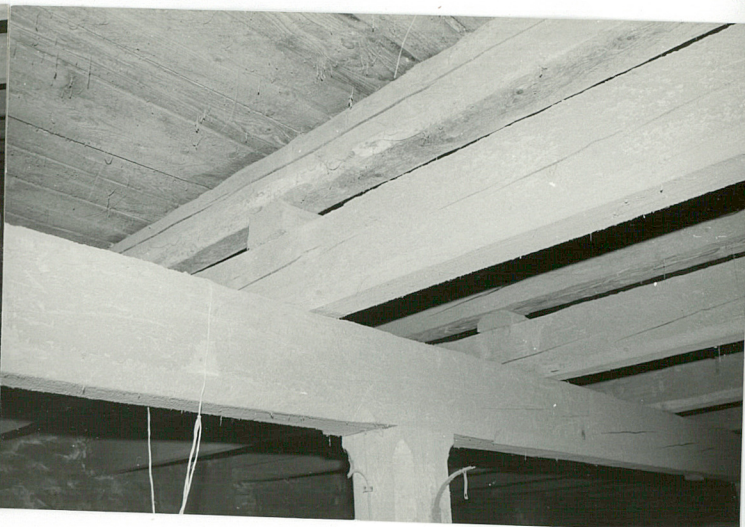




6



7



8



9



10