

OŚRODEK DOKUMENTACJI ZABYTKÓW W WARSZAWIE

KARTA EWIDENCYJNA ZABYTKÓW
ARCHITEKTURY I BUDOWNICTWA

A B C D E F G H I J K L Ł M N O P R S T U V W X Y Z

Nr MAŁOPOLSKIE
12

1. Obiekt

DOM

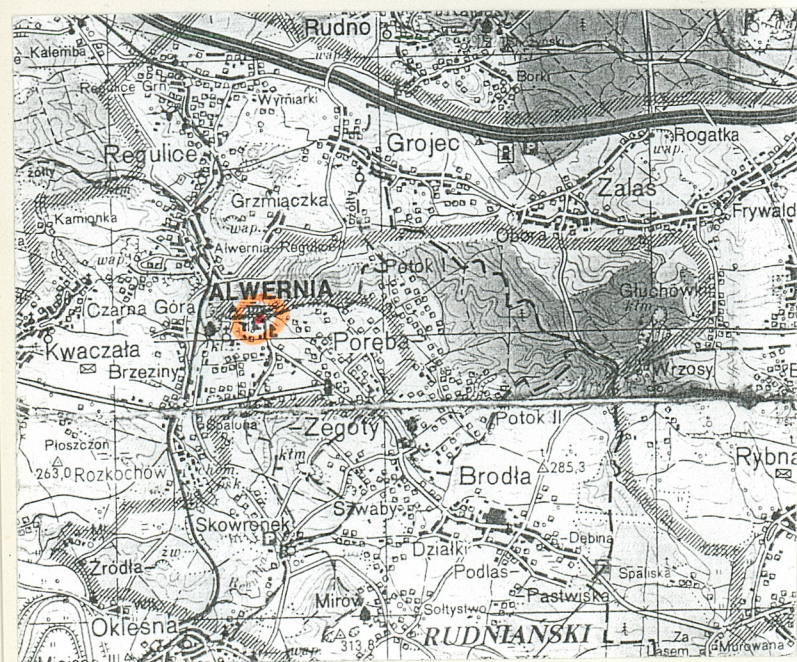
2. Czas powstania

1791 r.
1867 r.

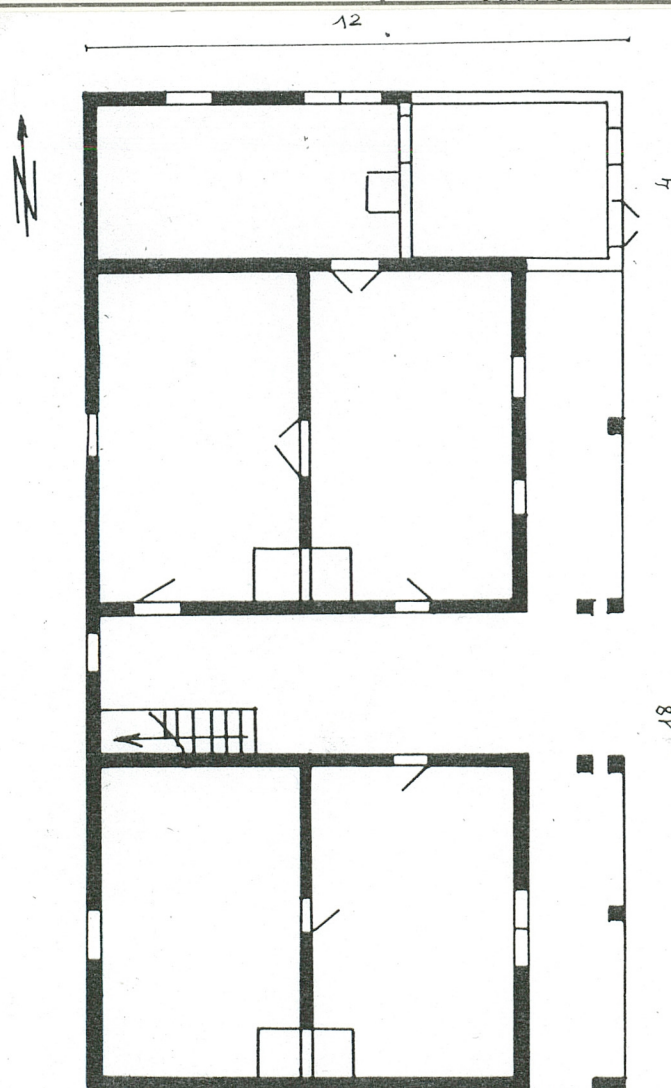
3. Miejscowość

ALWERNIA

11. Zdjęcia, rzut, przekrój, sytuacja, orientacja



1:100000



1:200

0 1 2 3 4 5

4. Adres

Rynek 24
32-066 Alwernia

nr hipoteczny

lub. ewid. gruntów

5. Przynależność administracyjna

małopolskie

województwo

gmina Alwernia

pow. CHRZANÓW

6. Poprzednie nazwy miejscowości

7. Przynależność administracyjna
przed 1 VI 1975

województwo krakowskie

powiat Chrzanów

8. Właściciel i jego adres

9. Użytkownik i jego adres

j.w.

10. Rejestr zabytków

Nr A-651 data 18.12.1992 r.

Dom został zbudowany w 1791 r. staraniem Walentego Ryczkiewicza. Należał do grupy pierwszych domów w osadzie podklasztornej, wzniesionych przy wytyczonym wówczas Rynku. W 1867 r. został przebudowany i poszerzony o skrzydło murowane, przeznaczone dla pomieszczenia poczty. Dokonano wówczas zmiany konstrukcji dachowej. W 1903 r. powiększono okna i wymieniono stolarkę. W 1949 r. wykonano podpiwniczenie części budynku. W latach 60-tych właścicielem budynku był [REDACTED]

Dom w typie tradycyjnej, drewnianej zabudowy małopolskiej - zrębowy z podcieniem.

Sytuacja: Budynek położony jest w północno - zachodnim narożniku Rynku w Alwerni. Elewacja frontowa zwrócona jest do Rynku (ku wschodowi), elewacja boczna przylega do ulicy wyprowadzającej z Rynku ku klasztorowi. Elewacja południowa przylega do sąsiadującego budynku w pierzei rynkowej. Budynek usytuowany jest na wydłużonej działce, na jej zachodnim krańcu. W głębi ogrodzonej posesji znajduje się podwórzec gospodarczy, zabudowa gospodarcza oraz sad i ogród warzywny.

Materiał i konstrukcja: Budynek drewniany, zrębowy, w części bielony. Elewacje frontowa i część bocznej bielone. Elewacja tylna drewniana z wypełnieniem szpar w zrębie gliną. Trakt zachodni elewacji północnej szalowany deskami. Całość na kamiennej podmurówce. Z partią murowaną z cegły i kamienia, tynkowaną. Stropy drewniane. Konstrukcja dachowa drewniana, krokwiowa. Wsparta konstrukcją przysłupową w elewacji tylnej. Dach kryty papą (pierwotnie gontem). Okap w szczycie północnym kryty dachówką. Szczyt szalowany deskami pionowymi. Od frontu wysunięty okap podcieniowy na słupach drewnianych. Wnętrza bielone. Stolarka drzwiowa klepkowa i płycinowa z przeszkleniem. Stolarka okienna dwuskrzydłowa, sześciopanelowa. Okna o wykroju stojących prostokątów. Podłogi z desek. Na zewnątrz schodki betonowe. Schody na strych drewniane, drabiniaste.

Rzut: Budynek wzniesiony na planie prostokąta, dwutraktowy, pierwotnie z sienią na osi, następnie poszerzony o partię północną (w części murowaną), dwutraktową, o nierównej głębokości traktów, ryzalitycznie wysuniętą w kierunku rynku, przed lico elewacji dawnego budynku, zlicowana z zasięgiem podcienia.

Bryła: Budynek parterowy, częściowo podpiwniczony z niezagospodarowanym poddaszem. Nakryty dachem dwuspadowym. Partia murowana wysunięta przed lico elewacji korpusu głównego, zlicowana z podcieniem w linii zabudowy przyrynkowej. Podcień w $\frac{3}{4}$ długości frontu budynku.

Elewacje: Elewacja frontowa, wschodnia, bielona, pierwotnie pięcioosiowa, po rozbudowie siedmioosiowa, niesymetryczna. Korpus starszej części budynku z podcieniem wspartym na pięciu czworobocznych słupach. Słupy flankujące osi wejścia zdwojone. W osi korpusu drzwi wejściowe do sieni, dwuskrzydłowe, o wykroju prostokątnym. Po bokach od południa zablokowane dwa okna, od północy dwa okna rozmieszczone rytmicznie. W elewacji widoczne ostatki uciętych belek stropowych określających wysokość pierwotnego podcienia i budynku. Powyżej ukośny szalunek tworzący strop podcienia, wznoszący się na zewnątrz wobec podwyższenia podcienia. Elewacja partii murowanej obwiedziona dekoracyjnym fryzem podokapowym o motywie rytmicznie powtarzających się wgłębnych prostokątów. Drzwi wejściowe [c.d. Wkładka 1]

14. Kubatura	15. Powierzchnia użytkowa	16. Przeznaczenie pierwotne	17. Użytkowanie obecne
ok. 560 m ³	ok. 140 m ²	dom mieszkalny	dom mieszkalny
18. Prace budowlane i konserwatorskie, ich przebieg i dokumentacja (po 1945 r.) <p>W 1949 r. wykonano częściowe podpiwniczenie budynku. W latach 90-tych dokonano uzupełnień pokrycia dachowego oraz bielenia i adaptacji pomieszczenia w partii murowanej budynku. Brak dokumentacji tych prac.</p>		19. Stan zachowania (fundamenty, ściany zewnętrzne, ściany wewnętrzne, sklepienia, stropy, konstrukcje dachowe, pokrycie dachu, wyposażenie i instalacje) <p>Stan zachowania fundamentów dobry. Ściany zewnętrzne zachowane w stanie dostatecznym. Zrąb stabilny, z lokalnymi ubytkami i ingerencjami drewnojadów. Ściany wewnętrzne analogicznie. Stropy w stanie dość dobrym, lekkie ugięcie, ślady aktywności drewnojadów. Konstrukcja dachowa w stanie dostatecznym. Zniszczone pojedyncze elementy więźby. Pokrycie gwarantuje doraźne zabezpieczenie budynku, aktualnie w stanie dobrym, . Detal architektoniczny czytelny. Stolarka i wyposażenie wnętrza wymaga konserwacji. Instalacje sprawne.</p>	
20. Najpilniejsze postulaty konserwatorskie <p>Kompleksowy remont konserwatorski budynku. Wymiana pokrycia dachowego (przywrócenie gontu), wymiana elementów więźby. Impregnacja zrębu, zwalczanie drewnojadów. Renowacja stolarki.</p>			

21. Akta archiwalne i źródła ikonograficzne (rodzaj, numer i miejsce przechowywania)

Archiwum OW SOZ w Krakowie:
Karta zielona z fotografiami z 1967 r.
Fototeka – zdjęcia z lat 60-tych

22. Bibliografia

B. Krasnowolski, W. Niewalda, *Alwernia – studium historyczno – urbanistyczne*, mpis., PKZ Kraków 1979, s. 106 – 108, il. 92, 93.
Szablowski J., red., *Katalog zabytków sztuki w Polsce*, t. 1., woj. krakowskie, Warszawa 1953, s. 99.

23. Uwagi różne

24. Opracowanie karty ewidencyjnej

tekst mgr Andrzej Siwek, XII 1999 r.
imię, nazwisko, data, podpis

plany, rysunki mgr Andrzej Siwek, XII 1999 r.
imię, nazwisko, data, podpis

zdjęcia fotogr. mgr Andrzej Siwek, XII 1999 r.
imię, nazwisko, data, podpis

miejsce przechowywania negatywów archiwum fot. Autora

KARTA PO WYPEŁNIENIU PODLEGA OCHRONIE NA PODSTAWIE PRZEPISÓW PRAWA AUTORSKIEGO

25. Adnotacje o inspekcjach, informacje o zmianach (daty, imiona i nazwiska wypełniających)

26. Załączniki

Wkładka nr 1

1. Miejscowość ... ALWERNIA	4. Obiekt (nazwa jak w karcie)	5. Zawartość wkładki (nazwa materiału uzupełniającego)
2. Gmina ... Alwernia		
3. Województwo ... małopolskie	DOM, Rynek 24	C. d. poz. 13, Opis; Fotografie dodatkowe.

c. d. poz. 13 Opis;

o wykroju zamkniętym od góry łukiem półkolistym. Drzwi dwuskrzydłowe, klepkowe ze spagami. Drzwi wewnętrzne płycinowe z przeszkleniami. W osi północnej, skrajnej okno o wykroju stojącego prostokąta, z dwuskrzydłową okiennicą. Elewacja boczna – północna – szczytowa, trójosiowa. W połowie (w partii murowanej) bielona, w połowie szalowana pionowo deskami. W osi drzwi dwuskrzydłowe, płycinowe, przeszklone, dostępne po betonowych schodkach z platformą. Po bokach okna o wykroju stojących prostokątów. W osi wschodniej zamknięte dwuskrzydłową okiennicą. Szczyt podkreślony daszkiem okapowym krytym dachówką. W szczycie szalowanym pionowym deskowaniem, w osi okno o wykroju prostokąta, dwuskrzydłowe, sześciopółowe. W zwieńczeniu szczytu zdwojony szalunek o ozdobnie wycinanych w trójkąty zakończeniach dolnych deskowania. Elewacja tylna (zachodnia) trójosiowa, zrębowa z glinianym wypełnieniem szpar zrębu. Rytmizowana przez słupy wspierające konstrukcję dachową. W partii południowej z wysoką kamienną podmurówką. W osi środkowej drzwi jednoskrzydłowe, przeszklone, dostępne po trzech kamiennych stopniach. Po bokach symetrycznie rozmieszczone dwa okna. W partii dobudowanej brak okna. Elewacja boczna południowa złączona ze ścianą szczytową sąsiada.

Wnętrze: W starszej partii budynku układ dwutraktowy, symetrycznie rozmieszczone cztery pomieszczenia przedzielone sienią. W sieni w partii traktu tylnego schody na strych. W partii dobudowanej układ dwutraktowy o nierównej głębokości traktów. Trakt frontowy płytszy, dostępny drzwiami od frontu. Trakt tylny, głębszy, dostępny drzwiami w elewacji szczytowej (bocznej).

Wyposażenie: Wyposażenie wnętrz ascetyczne. Stropy belkowe, na sosrzebie inskrypcja datacyjna z datą 1791 i nazwiskiem Walentego Ryczkiewicza, obecnie zabieleną, nieczytelna. Stolarka drewniana, tradycyjna. Drzwi z dekoracyjnymi naświetlami, roboty stolarskiej. Okiennice. Piece murowane i kaflowe, zmieniane w latach 80-tych.

Instalacje: Instalacja elektryczna, instalacja wodna.

Wkładkę założył: mgr. Andrzej Siwek, XII 1999 r.

(imię, nazwisko, data)

fototeka autora

Miejsce przechowywania negatywów:



1.



2.



3.



4.

1. Elewacja frontowa, 2. Elewacja północna
3. Widok od południa, 4. Widok od północnego zachodu

1. Miejscowość: ALWERNIA 2. Gmina: Alwernia 3. Województwo: małopolskie	4. Obiekt (nazwa jak w karcie) DOM, Rynek 24	5. Zawartość wkładki (nazwa materiału uzupełniającego) Fotografie dodatkowe.
--	--	--



Wkładkę założył: **mgr Andrzej Siwek, XII 1999 r.**
 (imię, nazwisko, data)

Miejsce przechowywania negatywów: **fototeka A. Siwka**

1. Podcienie frontowe, 2. Detal zrębu, 3. Okna elewacji frontowej

