

1. Obiekt

STAJNIA ze STODOŁĄ
w klasztornym zespole gospodarczym

11/8/2/2

2. Czas powstania

ok. poł. w. XIX,
pocz. w. XX

3. Miejscowość

ALWERNIA

11. Zdjęcia, plan sytuacyjny, rzuty



4. Adres

Alwernia, ul. Klasztorna 1

nr hipoteczny

5. Przynależność administracyjna

województwo krakowskie
pow. chrzanów
gmina Alwernia

6. Poprzednie nazwy miejscowości

7. Przynależność administracyjna
przed 1. VI. 1975 r.

województwo krakowskie
powiat chrzanowski

8. Właściciel i jego adres

Klasztor OO Bernardynów
Alwernia
ul. Klasztorna 1

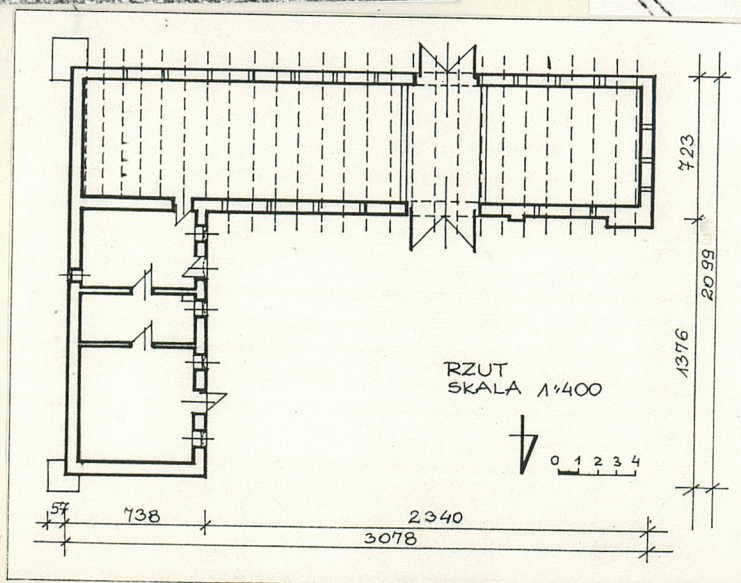
9. Użytkownik i jego adres

Klasztor OO Bernardynów
Alwernia
ul. Klasztorna 1

10. Rejestr zabytków

Nr A-664 data 9.11.1993

autor zdjęć A. Sienkiewicz
data wykonania XI. 1992 r.
miejsce przechowywania negatywów
w posiadaniu autora



12. Autorzy, historia obiektu, określenia stylu.

Stajnia ze stodołą - w obecnej postaci zapewne z ok.poł.w.XIX, przebud. z pocz.w.XX.

Zabudowa zachowała historyczny układ, bryłę i pierwotny materiał budowlany /łamaný kamień wapienny, miejscowy/.

Bez wyraźnych cech stylowych.

13. Opis (sytuacja, materiał i konstrukcja, rzut, bryła, elewacje, dach wnętrze wyposażenie, instalacje)

Zabudowa ulokowana przy pd.-wsch. narożniku podwórza, dwuczłonowa, o prostopadłych do siebie skrzydłach, których ściany tylne usytuowane w linii przebiegu muru otaczającego kompleks gospodarczy. Złożona z budynku stajni - powiązanego ze wsch. odcinkiem wsp. muru oraz stodoły przy murze pd. Zwrócona frontem do podwórza, w tym rejonie o nieznacznym spadku terenu w kierunku pd.-wsch.; przebieg tylnych ścian obu skrzydeł styczny do krawędzi stoku wzgórza stromo opadającego ku pd.-wsch.

Ściany wzniesione z kamienia łamanego wapiennego, o nieregularnym układzie, z dodatkiem cegły w obrębie: odcinkowych łuków przekrywających otwory okienne i drzwiowe stajni, obmurowania szczelinowych otworów wentylacyjnych w stodole, ponadto wprowadzonej wtórnie jako uzupełnienie struktury ścian. W pomieszczeniach stajni stropy belkowe z częściowo obrobionych okraglaków, na których ułożone powały z desek; w pomieszczeniu skrajnym pd. deski częściowo zastąpione płytami paździerzowymi. Wnętrze stodoły z otwartym wiązaniem dachowym. Wieża nad obydwo ma członami zabudowy powiązana ze sobą, drewniana, konstrukcji krokwiowo-płatwiowej o więzaniach spiętych jętkami, z dwoma równoległymi ścianami stolcowymi; stolce usztywnione mieczami, w obrębie stodoły oparte na tramach. Pokrycie z dachówki ceramicznej zakładkowej. W stodole klepisko, w pomieszczeniach stajni posadzki cementowe. Otwory wejściowe i okienne w ścianie frontowej /zach./ stajni w kształcie prostokątów, o prostych ościeżach, zamknięte łukiem odcinkowym, ze stolarką okienną w formie drewnianych, nieruchomych ram o dwupolowym podziale pionowym oraz parą drzwi jednoskrzydłowych; w pn. części ściany-zbitych z desek wzmocnionych spongami, w pd. części ścian-klepkowych o rombowym układzie klepek, z dodatkowymi drzwiami tzw.letnimi, z drewnianych sztachet. W ścianie tylnej /wsch./ stajni pojedynczy otwór okienny o wykroju prostokątnym, z drewnianą futryną, nie przesłonięty skrzydłem okiennym, zabezpieczony kratą kowalską. Drzwi wewnętrzne jednoskrzydłowe, płytowe, nowe. W stodole szerokie, prostokątne otwory przejazdu na przestrzał /w ścianach frontowej pn. oraz pd./ ujęte węgarami w formie drewnianych słupów z odcinkami murłaty jako nadproży, zamknięte parą dwuskrzydłowych wrót deskowo-spongowych. W ścianach pn., pd. oraz zach. stodoły szczelinowe otwory wentylacyjne o ościeżach wyłożonych okładziną z szerokich desek.

Zabudowa rozwiązana jako dwuskrzydłowa, na rzucie litery L, z dłuższym członem pd. Segment wschodni - stajnia zamykający się w formie wydłużonego na osi pn.-pd. prostokąta, o jednotraktowym, trójosiowym, niesymetrycznym układzie pomieszczeń, z których jedynie para skrajnych dostępna oddzielnymi wejściami; z nich przejścia do lokalności środkowej /najwyższej z pomieszczeń stajni/, umieszczone na jednej osi. Człon południowy - stodoła szerokofrontowa, na planie prostokąta wydłużonego na linii wsch.-zach., o układzie trójosiowym, z asymetrycznie usytuowanym boiskiem-przejazdem na przestrzał, przesuniętym ku zach. w stosunku do osi symetrii; przejazd wydzielony niskimi, pozbawiony otworów ściankami z desek, połączonych u podstawy i u góry belkami.

<p>14. Kubatura</p> <p>1620 m³</p>	<p>15. Powierzchnia użytkowa</p> <p>247 m²</p>	<p>16. Przeznaczenie pierwotne</p> <p>gospodarcze</p>	<p>17. Użytkowanie obecne</p> <p>gospodarcze</p>
<p>18. Prace budowlane i konserwatorskie, ich przebieg i dokumentacja</p> <p>W obu budynkach przeprowadzane remonty bieżące; lica elewacji tylnych każdego ze skrzydeł wraz ze szkarpami w r.1992 pokryto narzutem cementowym.</p>		<p>19. Stan zachowania (fundamenty, ściany zewnętrzne, ściany wewnętrzne, sklepienia, stropy konstrukcje dachowe, pokrycie dachu, wyposażenie i instalacje)</p> <p>Stan zachowania ścian, belek stropowych, wiązania i pokrycia dachowego - dość dobry.</p>	
<p>20. Najpilniejsze postulaty konserwatorskie</p> <p>Usunięcie tynków cementowych.</p>			

Akta archiwalne (rodzaj akt, numer i miejsce przechowywania)

22. Bibliografia

Alwernia, studium historyczno-urbanistyczne, B.Krasno-
wolski, W.Niewalda, PP TKZ, Kraków 1979

Zródła ikonograficzne i fotografie (rodzaj, miejsce przechowywania, sygnatury)

24. Uwagi różne

25. Wypełnił

A.Sienkiewicz

M.Wierzchosławska

imię i nazwisko

data X/XI.1992r.

26. Sprawdził

Dr MARIAN KORNECKI

ul. Loretańska 12/4 imię i nazwisko

31-114 Kraków

data

25.11.92

27. Załączniki wkładka

1. Miejscowość

A L W E R N I A

2. Obiekt (nazwa jak w karcie)

Stajnia ze stodołą w klasz-
tornym zespole gospodarczym

3. Zawartość wkładki (nazwa obiektu lub materiału uzupełniającego)

fotografie i c.d.opisu

Elewacje nietynkowane, częściowo - od strony pd. i wsch. wtórnie pokryte narzutem cementowym /fragmenty lica elewacji tylnych obu skrzydeł/, pozostawione artykulacji; narożniki pn.-wsch., pd.-wsch. oraz pn.-zach. oszkarpowane. Elewacja frontowa /zach./ stajni o układzie symetrycznym, sześćoosiowym wyznaczonym dwoma otworami drzwiowymi, po bokach których po parze okienek. W ścianie tylnej /wsch./ - pojedyncze okienko, przesunięte nieco ku pd. w stosunku do osi symetrii; ściana boczna pn. pobawiona otworów. W ścianie bocznej wsch. stodoły - brak otworów; w pozostałych trzech ścianach obwodowych, w strefie podokapowej rytmicznie rozmieszczone wąskie, szczelinowe otwory wentylacyjne; nieregularność kompozycji i zakłócenie rytmu obu elewacji wzdłużnych /pn. i pd./ spowodowane przesunięciem z osi środkowej ku zach. przejazdu.



Wkładkę założyli: A.Sienkiewicz, M.Wierzchosławska
(imię, nazwisko, data)

Miejsce przechowywania negatywów: w posiadaniu autora

Wzór ODZ 1978 r.