



P A R K W K R Z Y W A C Z C E 1975 r.

958

5465/45



ARCHIWUM
OŚRODKA OCHRONY
ZABYTKOWEGO KRAJOBRAZU
ul. Szwoleżerów 9, tel. 628 48 41 w. 130

Nr. inw. 958

dep.

Nn 958

BIBLIOTEKA

Zarządu Ochrony i Konserwacji Zesp. Pałac.-Ogród.

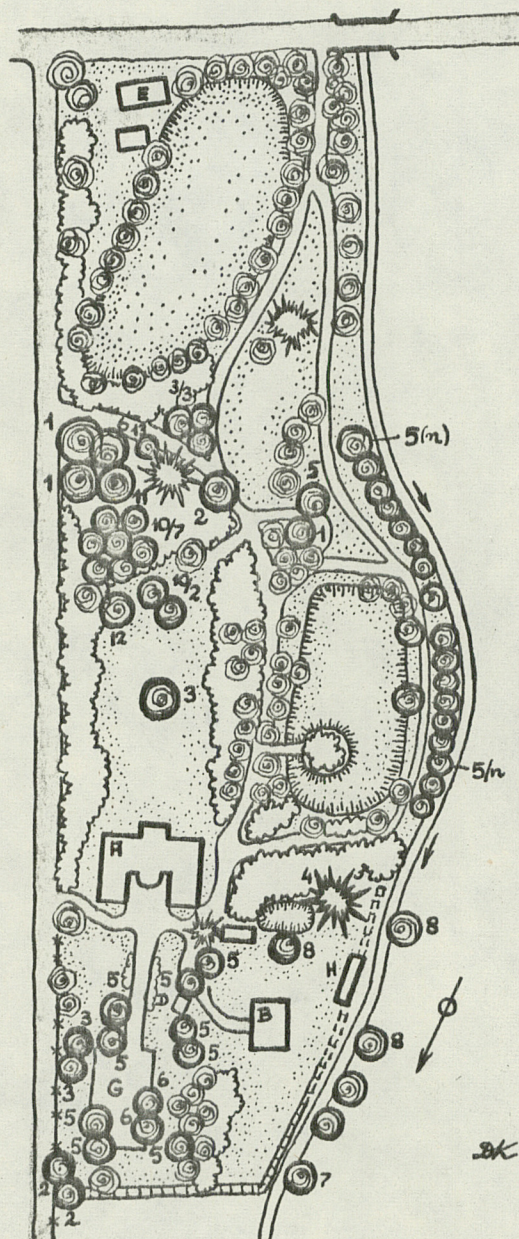
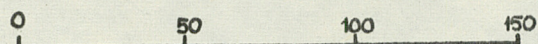
Muzeum historycznego w Warszawie

ul. Szwoleżerów Nr 9, tel. 29-67-78

M E T R Y C Z K A P A R K U - O G R O D U

1	Adres :	miejscowość/dzielnica, ulica, nr posesji/- Krzywaczka	gmina - Sułkowice	powiat - 	województwo - krakowskie
2	Nazwa parku :	aktualna - dworski		dawna -	
3	Rodzaj parku i stan jego zachowania :	krajobrazowy, zaniedbany			
4	Czas powstania :	19 w.			
5	Położenie parku :	teren płaski, 247 m npm., lekko pochylony ku północy.			
6	Powierzchnia parku :	ogółem ha - 1,5	w tym wód w ha - obecnie niema	czy są na niej budynki i jakie - zabytkowy dwór, szkoła, magazyn, studnia i w.	
7	Użytkownik parku :	dzierzawca Stanisław Wandachowicz i inni, oraz szkoła 7-klasowa.			
8	Czy jest w rejestrze :	data i nr rejestru - 653/56			
9	Istniejące dokumentacje /data i autor/:	pomiar sytuacyjno wysokościowy - brak		inwentaryzacja zieleni - brak	
		studium historyczne - brak		założenia techniczno ekonomiczne - brak	
		techniczne, brankowe dokumentacje i ekspertyzy - plan ogrodu w rej. ogr. Pol. wykonany przez G. Ciołka, skrócona ekspertyza Woj. Kons. Przyr.			
10	Przeprowadzone dotychczas remonty :	remont budynku dworu w r. 1975 nieukończony.			

PARK W KRZYWACZCE 1975r



- ⊙ DRZEWA LIŚCIASTE
- ★ DRZEWA IGLASTE
- A DWOREK
- B SZKOŁA
- C SZALETY
- D STUDNIA
- E ZABUDOWANIA GOSPODARCHE
- G BOISKO
- H RUINY STAJNI

2K

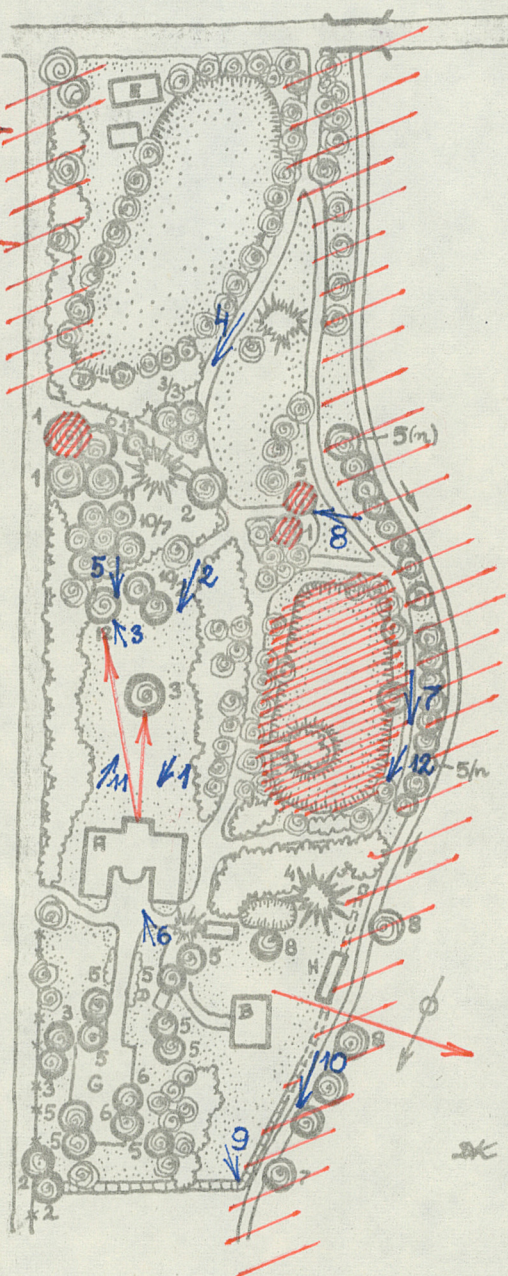
PARK W KRZYWACZCE 1975r. SYTUACJA ZDJEĆ FOTOGRAFICZNYCH STREFY OCHRONY KONSERWATORSKIEJ

0 50 100 150

STREFY
OCHRON-
NE

SPECJA-
LNE
CENNE

WIDOKI



© DRZEWA LIŚCIASTE

* DRZEWA IGLASTE

A DWOREK

B SZKOŁA

C SZALETY

D STUDNIA

E ZABUDOWANIA GOSPODARCZE

G BOISKO

H RUINY STAJNI

I. Krótka analiza historyczna.

1. Ewolucja układu przestrzennego.

Park założony w otoczeniu dworu prawdopodobnie przez Wincentego Schmidta w 19. wieku. Dwór z pierwszej połowy 19 w. klasycystyczny usytuowany we wnętrzu ogrodu krajobrazowego na wysokości 247 m n.p.m. Dwór wraz z zabudowaniami gospodarczymi, parkiem i majątkiem ziemskim należał do r. 1940 do rodziny Schmidtów. W latach 1940-45 był pod zarządem niemieckim. Po parcelacji w 1945 r. resztówka t.j. park z zabudowaniami została przejęta przez Państwowy Fundusz Ziemi, następnie Spółdzielnię Produkcyjną, a po jej rozwiązaniu w r. 1956 - Wydział Oświaty. Parkiem opiekowało się nauczycielstwo, oraz Gromadzka Rada Narodowa Sułkowice. Od r. 1975 głównym użytkownikiem /dzierżawcą/ jest architekt Stanisław Wandachowicz, oraz art. plastyk Ryszard Lisowicz i i.

Na terenie parku oprócz budynku zabytkowego dworu znajdują się: drewniana szopa wraz z ubikacją dla młodzieży szkolnej, budynek szkoły - murowany, w którym jest także mieszkanie, oraz drewniana obudowa studni. Budynek dworski jest z zewnątrz odnowiony, lecz wymaga jeszcze dalszego remontu wewnątrz. W budynku zabytkowym mieści się częściowo 7-klasowa Szkoła Podstawowa, a na piętrze są mieszkania.

Powierzchnia parku wynosi 1,5 ha. Park jest ogrodzony od strony tuczarni resztkami muru kamiennego i metalową siatką. W pozostałej części ogrodzenia brak. Teren parku jest płaski, lekko pofalowany i nachylony w kierunku północnym. Od głównej drogi do parku prowadzi aleja grabowa. We wnętrzu parku znajduje się zagłębienie po dawnym stawie rybnym z wyspą. Obecnie staw ten jest zamulony i zarasta roślinnością. Od strony pół uprawnych przebiega rzeczka z malowniczymi brzegami zarośniętymi wierzbą. Zasilaka ona dawnej stawy rybne - obecnie nieczynne.

Przed frontem dworu oczyszczono ostatnio płaski rozległy teren stanowiący dawniej parter kwiatowy. Na zakończeniu tego terenu stoi samotna brzoza, a dalej w głębi zwisający jesion. Gazon otoczony jest gęstym zadrzewieniem, ujmującym także dwór w zielone ramy. Po drugiej stronie dworu jest podwórze gospodarcze oraz teren boiska - dawniej kort tenisowy. Opodal resztki warzywnika i inspektów, otoczone murem. Z trudnością odtworzyłyby można zarysy dawnych ścieżek po zagłębieniach terenu. Linie ścieżek łagodne dostosowane do charakteru krajobrazowego stylu parku. Zadrzewienie parku łączy się zielenią otoczenia wiążącą zabudowania dworskie z wiejskimi a zwłaszcza z zabytkową karczmą.

Poprzez prześwity w drzewostanie otwierają się widoki na pagórkowatą okolicę.

Z obiektem związaną postacią jest wybitny profesor ekonomii prof. Stefan Schmidt.

2. Dawne plany.

Szkic dawnego planu parku znaleźć można w Rejestrze ogrodów polskich zeszyt 2, Warszawa 1964 str.56, dokumentacja w Archiwum Architektury Krajobrazu PL 944/58.

3. Źródła do dziejów parku.

Słownik geograficzny Król. Pol. tom IV Warszawa 1883 str. 799,
Katalog zabytków sztuki w Polsce tom I zeszyt 9 str.9 fig.7.
Plan ogrodu wykonany przez G. Ciołkackiego - Rejestrze Ogrodów j.w.
Inwentaryzacja dóbr /archiwum na Wawelu rok 1717 Castr.Crac.rel.140
str.2639-2641 /uwaga 8/.

Informacje ustne od ostatnich użytkowników obiektu.

II. Charakterystyka stanu istniejącego.

1. Układ przestrzenny.

Dokonana wizja lokalna w terenie w r.1975 została wyrażona na planie

sytuacyjnym, oraz w dokumentacji fotograficznej.

Dwór jest usytuowany frontem do drogi głównej z Krakowa do Lanckorony z której to drogi prowadzi boczna droga do dworu, a dalej do Tuczarni. Wnętrza ogrodowe zarysowują się przed dworem - salon w postaci płaskiego gazonu, od strony zachodniej drugim wnętrzem jest dawny staw z wyspą, a trzecie wnętrze utworzone jest za dworem podwórza gospodarczego przedłużonego boiskiem.

Park jest bardzo zaniedbany, dopiero ostatnio użytkownicy zaczynają przywracać mu dawne piękno. Założone oświetlenie poprowadzone jest na - powietrzną siecią wspartą na słupach prefabrykowanych częściowo ukrytych wśród drzew. Elementy wodne niewykorzystane, drogi zaniedbane. Niema elementów rzeźbiarskich.

2. Skrócona inwentaryzacja roślin.

Jak przedstawiono w wykazie drzew i krzewów na terenie parku rośnie ponad 350 egzemplarzy, w tem 90% to drzewa liściaste. Najwięcej jest drzew o pierśnicach do 50 cm. Na szczególną uwagę zasługują dęby, lipy i wiaź, oraz graby, jawor i inne drzewa wykazane na szkicu jako osobliwe. Na frontowym gazonie główny akcent stanowi brzoza. Piękna jest aleja, którą dojeżdża się do dworu.

Wśród gatunków najwięcej jest lip, potem ~~robinii~~ dębów, olsz, jaworów, grabów i brzoź, które należą do krajowych drzew. Niewielki jest udział gatunków zagranicznych, jak wejmutka, robinie i kasztanowce. Przeciętny wiek drzew nie przekracza 100 lat, z wyjątkiem pojedynczych lip, dębów i grabów. Niektóre drzewa wymagają leczenia, jak dąb z wypróchnieniem $1/2 \times 2$ m., a jeden dąb kwalifikuje się jako pomnik przyrody. Niema ani jednego drzewa z tabliczką "Pomnik Przyrody". Kasztanowiec z dziuplą stanowi interesującą żywą rzeźbę - powinien pozostać do swej śmierci naturalnej, po oczyszczeniu jedynie i dezynfekcji ubytku.

3. Analiza stopnia zachowania układu zabytkowego.

Układ zabytkowy o charakterze parku krajobrazowego jako otoczenie dworu jest jeszcze na tyle czytelny, że pozwala na jego odtworzenie i utrzymanie. Istniejący dawny plan w.w. oraz żyjący świadkowie dawnej świetności parku pozwolą na dokładną rekonstrukcję. Dokonanie nieznacznych korekt w prześwitach, oraz pielęgnacja drzew przywróci obiektowi zaplanowany przed ok. 100 laty dawny urok.

Staw powinien zostać oczyszczony i wypełniony przepływającą z sąsiedniej rzeczki wodą. Budynki gospodarcze odremontowane lub rozebrane. Ostatnio dokonana obudowa drewniana studni ze względów higienicznych, powinna ulec korekcie. Ubytki w kamiennym murze powinny zostać wypełnione, a warzywnik pełnić spowrotem swoje przeznaczenie. Boisko winno być odnowione i otoczone siatką jednakże zgodnie z wolą użytkownika.

xxx

4/ Rola obiektu w krajobrazie.

Obiekt stanowi z resztą wsi nierozzerwalną całość, a wysoka skupina zieleni mocny akcent w krajobrazie.

III. Wnioski dotyczące:

1/ Ochrony konserwatorskiej w zakresie ochrony układu parku.

Należy zachować całość układu parku w jego dawnych granicach, oraz włączyć do ochrony zabytkowej pas zieleni sąsiedniej - zgodnie z wykonanym szkicem. Powinno się wykonać projekt konserwacji i rekonstrukcji parku, oraz zapewnić mu dalszą pielęgnację. Dbać o czystość wody w rzeczce i zachowanie zespołu roślinności jej towarzyszącej. Ogrodzić cały teren dyskretną siatką wspartą na teownikach lub rurkach, kolorem wtapiającą się w zieleni parku.

2. ewentualnej zmiany dotychczasowego sposobu użytkowania parku.

Wydaje się słusznym stanowisko Rady Narodowej dążące do przeniesienia szkoły 7-klasowej do nowego budynku i zamienienie użytkowania szkoły na jednego odpowiedzialnego za całość gospodarza.

Uciążliwym jest sąsiedztwo tuczarni z uwagi na zapachy, dlatego odbudowanie wysokiego muru wydaje się tutaj konieczne.

Należy dążyć do dalszej odnowy dworu i innych elementów obiektu, zamienić napowietrzną sieć na kablową i utrzymywać sieżki i trawniki oraz staw w należytych porządku. Zapewnić roślinności stałą pielęgnację

3. Zakres renowacji.

Zakres renowacji parku odnieść do okresu, w którym był zaprojektowany w stylu krajobrazowym, zgodnie z planem w dokumentacji archiwalnej.

Wnioskuje o objęcie ochroną konserwatorską całego obiektu, aby wszelkie zmiany w kompozycji doprowadziły w rezultacie do pierwotnego stylu w jakim obiekt znajdował się w okresie swej świetności, i takim pozostał dla najbliższej przyszłości.

opracowała: dr Izabella Micożyńska
z zespołem.

zał.: wykaz drzew i krzewów

wykaz osobliwych drzew usytuowanych na szkicu

szkic wytuacyjny zieleni

szkic ze strefą ochrony konserwatorskiej

dokumentacja fotograficzna.

Wykaz drzew i krzewów

na terenie parku w K r z y w a c z c e .

Nazwa gatunkowa polska i łacińska	P i e r ś n i c e w c m				Razem:
	do 20	20-50	50-90	90-120	

liściaste:

Betula verrucosa -		6	4		10
Brzoza brodawkowata					
Buk zwyczajny - Fagus silvatica	3	1			4
Czeremcha - Padus racemosa	3				3
Dąb szypułkowy - Quercus robur	10	13	9	1	33
Dąb czerwony - Quercus rubra	3				3
Głóg - Crataegus		1			1
Grab - Carpinus betulus	3	11	3		17
Jawor - Acer pseudoplatanus	9	10			19
Jarzębina - Sorbus aucuparia	1				1
Jesion wyniosły - Fraxinus excels.	3	1	9		13
Jesion wyn. odm zwisła - F.e. Pendula		1			1
Jesionoklon - Acer negundo	2	2	4		8
Kasztanowiec - Aesculus hippocast.	1	8	3		12
Leszczyna - Corylus avellana	2				2
Lipa - Tilia cordata	18	38	52	4	112
Olsza szara - Alnus glutinosa ^{incom}	16	3			19
Olsza czarna - Alnus glutinosa	8	14			22
Robinia - Robinia pseudoacacia	42	12	1		55
Wiąz pospolity - Ulmus laevis				1	1
Wierzba - Salix fragilis	5	3			8
Topola - Populus nigra			4		4

iglaste:

Modrzew - Larix europea		4			4
Wejmutka - Pinus strobus			1		1
Sosna pospolita - Pinus silvestris	2				2
Świerk pospolity - Picea abies	1	1			2

R a z e m :	132	129	90	6	357
-------------	-----	-----	----	---	-----

WYKAZ DRZEW OSOBLIWYCH

/ numeracja zgodna z planem /

1. *Quercus robur* - dąb szypułkowy
2. *Acer pseudoplatanus* - klon jawor
3. *Betula verrucosa* - brzoza brodawkowata
4. *Pinus strobus* - sosna wejmutka
5. *Tilia cordata* - lipa drobnolistna
6. *Fraxinus excelsior* - jesion wyniosły
7. *Alnus glutinosa* - olsza czarna
8. *Salix alba* - wierzba biała
9. *Aesculus hippocastanum* - kasztanowiec biały
10. *Carpinus betulus* - grab pospolity
11. *Ulmus laevis* - wiaź szypułkowy
12. *Fraxinus pennsylvanica* "Pendula" - jesion pensylwański odm. zwisła
13. *Quercus rubra* - dąb czerwony

Spis zdjęć fotograficznych.

1. Dwór od strony południowej.
2. Polana przed frontem dworu.
3. Jesień o pędach zwisających.
4. Główna alejka w parku.
5. Graby.
6. Dwór od strony północnej.
7. Alejka lipowo-kasztanowa.
8. Dęby.
9. Dawny ogródek okolony murem.
10. Roślinność łąkowa nad rzeczką.
11. Samotna brzoza.
12. Żywa rzeźba /kastanowiec/



1. Dwór od strony południowej.



2. Polana przed frontem dworu.



3. Jesion o pędach zwisających.



4. Główna alejka w parku.



5. Graby.



6. Dwór od strony północnej.



7. Alejka lipowo-kasztanowa.



8. Dęby.



9. Dawny ogródek okolony murem.



10. Roślinność łąkowa nad rzeczką.



11

11. Samotna brzoza.



12

12. Żywa rzeźba /kasztanowiec/