

416/79

MIASTOPROJEKT-KRAKÓW BIURO PROJEKTÓW BUDOWNICTWA OGÓLNEGO KRAKÓW, UL. KRASZEWSKIEGO 36 TEL. 251-00 TELEX 032-25-19		
PRACOWNIA	PW6	NAZWA - ADRES INWESTYCJI - OBIEKTU Zabytkowy Park Podworski w Karniowicach WOJ. KRAKÓW
STADIUM	Usługa projekt.	
NR REJ.	9155	TREŚĆ PROJEKTU Ewidencja parków Opracowanie katalogowe.
DATA	VI/79	

NR ARCH.

476

ARCHIWUM
OŚRODKA OCHRONY
ZABYTKOWEGO KRAJOBRAZU
ul. Szwoleżerów 9, tel. 628 48 41 w. 130

Nr. inv. 944 dep
BIBLIOTEKA
Zarząd Ochrony i Konserwacji Zesp. Pałac.-Ogród:
Muzeum Kucharskiego w Warszawie

Nr. inv. 944

ANALIZA I OCENA WARTOŚCI ZABYTKOWYCH ZAŁOŻEŃ ZIELENI

Park, ogród, aleja, zielen towarzysząca Rodzaj: klasztorny, zamkowy, parku / ogrodu: pałacowy, dworski, miejski Czas powstania: XVII/XVIII wiek XIX w. Forma stylowa: krajobrazowy Wielkość: 1,0 ha		Nazwa: KARNIEWICE Adres: gm. Zablenów Województwo: Kraków Użytkownicy: Król. Oddział Part. Rolniczego.				
K R Y T E R I A		0	1	2	3	
		zły	mierny	dob.	b.dob.	
A	I. Wartości zabytkowe	Stopień przetrwania elementów dawnego układu przestrzennego				
		1. Ośie i ciągi kompozycji /relacja z architekturą/		+		
		2. Układ dróg		+		
		3. Stopień przetrwania starodrzewia		+		
		4. Układ wodny i pierw. ukształt. terenu			+	
	II.	Wartość układu przestrzennego				
		1. Jednorodność stylu całego układu lub wysoka czytelność nawarstwień stylowych		+		
		2. Wartość historyczna układu /dawność/			+	
		3. Wartość obiektów architektury			+	
		4. Reprezentatywność lub unikalność w skali regionu lub kraju		+		
	III.	Wartości tradycji historycznej /w sensie potencjalnych walorów turystycznych/				
		1. Związek obiektu z postaciami lub wydarzeniami historycznymi	+			
		Wartości zabytkowe ogółem				
		19				
		=====				
B	I. Wartości przyrodnicze i ekologiczne	Wartości przyrodnicze ogółem				
		5				
		=====				
		Ogólna ocena obiektu				
		19				
	=====					
	362/78					

Analizę sporządził:

Data:

Uwaga dotycząca koniecznej doraźnej interwencji w zakresie zmiany sposobu użytkowania obiektu oraz działań konserwatorskich w odniesieniu do zadrzewienia i obiektów architektonicznych

- podać na odwrocie karty!

Park zabudowany przez wierzchołki - zaprawić!
 Zdjęcia fotograf. weryfikacja,



MIASTOPROJEKT

KRAKÓW

ul. Krakowskiego 34 • 30-110 Kraków • Dział 255-30, 262-31 • Centrala 251-09
Tele: 0322319 • Konto bankowe NBP VI Oddział Miejski Kraków nr 35046-723

KARTA TYTUŁOWA

Zabytkowy Park Podworski w Kamienicach

OBIEKT

Kamienice, gm. Zabierzów, woj. Kraków

ADRES

Usługa projektowa

STADIUM

(rodzaj oprac.)

Widencja parków - opracowanie katalogowe

TEMAT

Urząd Miasta Krakowa - Wydział Ochrony Zabytków

INWESTOR

PM-6

PRACOW. OPRAWOW.

PRACOW. KIERUJĄCA

PM-6

NR REL. OBIEKTU

9155

AUTOR PROJEKTU (OPRAC.)

inż. B. Górski, inż. G. Giechociński

GŁÓWNY (GENERALNY) PROJEKTANT

inż. B. Górski

KIEROWNIK PRACOWNI KIERUJĄCY

inż. W. Jolko

SPRAWDZAJĄCY

inż. H. Machalik

DATA WYKONANIA

VII/1979 r.

ARCHIWUM
OŚRODKA OCHRONY
ZABYTKOWEGO KRAJOBRAZU
ul. Szwoleżerów 9, tel. 628 48 41 w. 130

Nr inw. 944

ZESPÓŁ SPRAWDZAJĄCY
MIASTOPROJEKT-KRAKÓW

KLAUZULA

NR

94/79

ZNAJDUJE SIĘ

PRZY PROJ.

SPRAWDZAJĄCY

podpis

KIER. ZESP. SPRAWDZ.

podpis

Mpt.K.z - 243/78 - 20000.

Metryczka Parku Ogrodu

1. Adres: Miejscowość: dzielnica, ulica nr posesji/
Karniowice.
Gmina: Zabierzów, Województwo, Miejskie Krakowskie.
2. Nazwa parku: aktualna: Park Przy Krakowskim Ośrodku Postępu Rolniczego
dawna: Park Dworski.
3. Rodzaj parku: i stan jego zachowania: Park zawierający ślady prawdopodobnie ogrodu włoskiego, skonstruowany jest na planie ogrodu angielskiego, zamienionego na krajobrazy. Zdevastowany i zaniedbany.
4. Czas powstania i najważniejsze fazy przekształceń: Etap I.
koniec w. XVII lub pocz. w. XVIII.
- prawdopodobnie ogród "geometryczny" Etap II:
Ogród "angielski" 1 poł. w. XIX, Etap III.
- park "krajobrazowy" - 2-ga poł. XIX w.
/lata ok. 1860 - 1870/.
Autor: Etap I - prawdopodobnie :ks. Wołośki
Etap III - Mieroszowski.
5. Powierzchnia parku: Ogółem ha: ok. 1 ha
W tym: wód w ha: 0.02 ha
Aktualna pow. parku: ok. 0.3 ha
Istniejące budynki:
 1. O wartościach zabytkowych
- dwór ok. w. XVIII. dwa budynki gospodarcze,
- kaplica ogrodowa pocz. XVII w. - cokolwiek z bazą kolumny w. XIX.
 2. inne: - budynek mieszkalny obok dworu;
- budynki gospodarcze,
- zabudowy K.O.P.R.
nowa.
6. Nr i data rejestru parku - ogrodu: brak
6a/ Opinia Komisji Konserwat. brak.
7. Użytkownicy obiektu: Krakowski Ośrodek Postępu Rolniczego w Karniowicach.
8. Istniejące dokumentacje: /data, autor/
 1. Pomiar sytuacyjno-wysokościowy: brak: 2. Inwentaryzacja zieleni: brak
 3. Studium historyczne:
Pomiar Studium Historyczno-Kompozycyjne
J. Bogdanowski, Kraków, 1967 r. 3. Założenia techn.-ekon., - brak.
 5. Dokumentacje branżowe techniczne: i ekspertyzy: Pełna dokumentacja Techniczna dotycząca budowy nowego Ośrodka K.O.P.R.
9. Przeprowadzone remonty: - budynków - remont pomieszczeń w zach. części dworu, Parku: - brak.
Metrykę sporządził: inż. B. Górski
Data: VI. 1979 r.

Zabytkowy Park Podworski w Karniowicach.

gmina Zabierzów, woj. Kraków

I. Krótka analiza historyczna z podaniem źródeł.

1. Ewolucja układu przestrzennego.

Wieś Karniowice położona jest około 17km na północny-zachód od Krakowa, przy odgałęzieniu bocznej drogi wiodącej do Krzeszowic, ok. 10 km. w linii prostej od drogi głównej Kraków - Krzeszowice - Katowice.

Wieś usytuowana jest na terenie Wyżyny Krakowsko-Wieluńskiej Jury Krakowskiej/, u stóp skalistej krawędzi pradoliny rzeki Rudawy, która wypiętrza się stromymi stokami na północ od parku. Teren wsi i parku lekko nachylony ku południowi i opada w kierunku pradoliny Rudawy i podmokłego dna doliny rzeki. Od poł-udnia dolinę tę zamyka pasmo Garbu Tenczyńskiego, od wschodu dolina Bolechowicka, zaś od zachodu większa dolina Kobylańska.

Pradolina Rudawy poprzecinana jest licznymi spływającymi z obu dolin i spod wsi potokami. Pokryte jest zadrzewieniem, łąkami i roślinnością o charakterze łąkowym.

Naprzeciw karniowic zaobserwować można znaczną kulminację Garbu Tenczyńskiego w postaci pokrytej lasami góry Stadło. Pierwsza znana wzmianka o wsi pochodzi z XV w. - 1470 r. Dobiesław Knita z Wiśnicza kasztelan lubelski odstąpił wieś Ks. Jakubowi w Koniecpola prob. św. Floriana w Krakowie. W tymże roku odkupił je Piotr i Imram Salomonowic, a z kolei od nich kupił wieś Jan z Tęczyna, kasztelan krakowski 1581 - Karniowice należą do "Successeres Szarota". W początku XVIIw. właścicielem był Jerzy Pipan "hacres in Karniowice", rajca krakowski. Zbudował obecną kaplicę przy dworze. 1604 - sprzedaje on wieś Andrzejowi Belli, rajcy krakowskiemu.

1665 - 1675 - wieś posiada jako beneficjum kapituły krakowskiej ks. St. Woleński.

1668 - Inventarz wsi wymienia i opisuje "dworek" oraz budynki gospodarcze przy nim. Brak wzmianek o ogrodzie

w. XVII i XVIII - właścicielami byli kolejno:
Morsztynowie, Ossolińscy i Meciszewscy.

- 1743 - kolejny inwentarz wsi wymienia przy dworze " od wsi brama i mur przed bramą po prawej ręce od wjazdu. Po lewej też, lecz bardzo zniszczony". W dalszym ciągu mowa o dworze, przy którym wymieniono alkierze. Na koniec opis odnoszący się do dworu: "wszedłszy w ogród koło budynków w lewą rękę, przy ścieżce jest kompas z kamieniem marmurowym na słupie starym, zgniłym. W lewą rękę od tego kompasu są inspekta z tarcie sosnowych puste, idąc od tych insp. ku Grabinie, po prawej ręce na tym miejscu gdzie były kwatery różnego chwastu badole, skąd idąc w lewą rękę ku Grabinie, która zarosła, jest za mlynem konnym ogródek jarzynowy chwastem wszystek zarosnięty, koło którego ogroda parkan do szczytu spadły tak per consequens koło całego ogrodu, gdzie ogród spustoszywszy zarósł. W tym ogrodzie pszczoł pniaków zgniłych trzy".
- 1839 - po śmierci Maksymiliana Bartynowskiego dwór przechodzi później na własność rodziny Delavaux.
- 1848 - wykonany plan katastralny przedstawia dwór z kaplicą nieomal w stanie pbeonym. Na wschód i północ od dworu założenie parkowe o swobodnym układzie ścieżek z grupami ozdobnych drzew liściastych i iglastych. Ośrodek układu parkowego stanowi kolisty klomb na północny wschód od kaplicy. Na zachód od dworu budynki gospodarcze, na południe sad, a za nim wieś, na koniec od północy sad i nieużytek.
- 1856 - wieś nabył od Lewieckiego hr. Stanisław Mieroszewski
- 1903 - właścicielem jest Stefan Skrzyński. Schody kaplicy nie posiadają obramienia żelazną, natomiast rampowa ścieżka przed kaplicą posiada ramowanie zapewne lukspanem.
- Za kaplicą widoczna ściana kilkudziesięcioletnich drzew. Nad dworem przy krawędzi skarpy wznosi się

"kopiec stożkowaty", spłaszczony od południa. Średnica dolna mierzy 7.70 m. Leży na terenie spadzistym tak, że gdy wysokość środka wynosi 2 m. to po stronie północnej trzeba ująć, a po stronie południowej dodać 0.50 m. Kopiec otoczony był ogrodzeniem o czterech kamiennych słupkach. Znaczenie kopca nie jest wiadome.

Pocz.XI w. - szczegółowa mapa /1:10000/ przedstawia zespół nieomal w stanie z planu katastralnego bez istotnych zmian.

1953 - Park jest stosunkowo dobrze zachowany, otoczony murem, zachowane ścieżki, częściowo klomb, znaczna ilość starych drzew również w dobrym stanie.

1959 - widoczne duże zniszczenie w parku. Ścięty wielki wiaź /150 lat/ 6 m. obwodu w pierśnicy, przy bramie.

16 istniejących starych granów sugeruje, iż stanowią one resztkę szpalerów jakiegoś geometrycznego rozplanowania na tarasie przy kaplicy. Na osi, od północy, wyraźnie czytelna, kolistą altana z klonów. Całość bardzo zaniedbana, częściowo zdewastowana".

2. Stare plany.

- "Kataster Galicyjski" - 1848 r.

3. Źródła do dziejów parku.

- "Słownik Geograficzno-Historyczny Małopolski Średniowiecznej" PAN - 1869 r.

- Tomkowicz Teka Historyków Sztuki z ter. Galicji.

- "Ogrody Polskie" - G.Ciołek, wznowienie i uzupełnienie J. Bogdanowskiego, W-wa 1978 r.

- Ogrody włoskie pod Krakowem - Zeszyt specjalny P.K. Nr 1.

- "Historia ogrodów" - L. Najdecki - W-wa 1972 r.

- "Parki krajobrazowe Jury oraz Jurajski obszar Krajobrazu Chronionego w Granicach Miejskiego Województwa Krakowskiego". Projekt opracowany z ramienia Wojewódzkiego Komitetu Ochrony Przyrody w Krakowie, Kraków 1976, 1977 . uzupełnienia 1978 r.

- "Dolinki Podkrakowskie" - Krakowski Ośrodek Informatyki i Reklamy Turystycznej" - Wawel Tourist, wydanie II.

- "Park Podworski w Karniowicach" - Pomiar i studium Historyczno-Kompozycyjne J. Bogdanowski Kraków, 1967 r.
/Przy powyższym opracowaniu katalogowym opierano się głównie na wyżej cytowanym opracowaniu/.

II. Charakterystyka stanu istniejącego.

1. Układ przestrzenny.

Zabytkowy park w Karniowicach, otaczający dawny bar. zespół dworski, położony jest we wsi Karniowice gm. Zabierzów, woj. Kraków, przy odgałęzieniu bocznej drogi wiodącej do Krzeszowic. Usytuowany jest na terasie niewysokiej skarpy lekko opadającej w kierunku południowym, przechodzącej w średni taras pradoliny Rudawy, a następnie w podmokłe dno doliny rzeki. Całość zwrócona jest widokowo ku południowi, na widoczny w oddali Garb Tenczyński i jego najniższe wzniesienie naprzeciw Karnowic - górę Stadło.

Rejon ten cechuje duże zróżnicowanie krajobrazów uzależnione budową geologiczną. Jest to teren projektowanego Jurajskiego Obszaru Krajobrazu Chronionego.

Szczególne ukształtowanie terenu podkreślone zostało wytworzonym układem komunikacyjnym: główna droga Kraków - Katowice biegnie u stóp Garbu Tenczyńskiego, równolegle do niej droga Kraków - Krzeszowice u stóp średniego tarasu, zaś droga łącząca Boleschowice z Kobylanami/ u stóp krawędzi pradoliny/ oddana jakby wieś i park od stołu.

Droga dojazdowa do Karniowic łączy prostą aleją akacjowo-lipową drogę do Krzeszowic ze wsią.

Ukształtowanie i pokrycie terenu stwarza możliwość rozległych widoków wykorzystanych w kompozycji parkowej.

W dalszym ciągu na ewolucję układu przestrzennego ma zapać zapewne wpływ budowa nowego ośrodka K.O.P.R. która spowodowała wałkowite zatarcie układu koncepcyjnego w zachodniej części założenia parkowego.

Park w Karniowicach zawierający ślady ogrodu włoskiego, skonstruowany jest na planie ogrodu angielskiego, zamienionego na krajobrazowy. Zachowane założenia parkowe posiadają cechy układu swobodnego, krajobrazowego, w typie drugiej

połowy XIX w. W jego obrębie zachowały się również elementy wcześniejsze oraz nowsze.

W rozwoju założenia parkowego można ustalić trzy prawdopodobne jego etapy:

- 1/ "ogród geometryczny". O jego istnieniu świadczy kaplica, tarasy oraz stare graby ze śladami formowania. Czas powstania k. wieku XVII lub pocz. w. XVIII. Wówczas prawdopodobnie powstały tarasy na stoku północnym /śladę winnicy/
- 2/ "ogród angielski", o układzie swobodnym. Na jego istnienie wskazywałby plan katastralny oraz "dzika promenada" zachowana we fragmentach wzdłuż wschodniej granicy parku. Prawdopodobny okres powstania poł. XIX w.
- 3/ park "krajobrazowy" o układzie swobodnym, pokrywający się w ogólnym zarysie z układem parku angielskiego i stanowiący najprawdopodobniej jego przekształcenie. Potwierdza to układ typowych "altan", dzikich zagajników i alejek. Okres powstania: prawdopodobnie lata 1860-1870.

2. Układ kompozycyjny parku.

Ośrodek kompozycji stanowi dwór, usytuowany na głównej osi wschód - zachód. Jest do podstawowa oś kompozycji dla całego założenia parkowego. Dwór położony jest na tarasie niwoskiej skarpy opadającej w kierunku południowym t.j. w kierunku doliny rzeki Rudawy. Od linii dworu wyprowadzone były wąskie tarasy z południową wystawą.

Wyraźnie czytelna pozostaje część "zajezdna" przed frontem pałacu, usytuowana również na głównej osi kompozycji, obudowana bogatym starodrzewiem, z pojedynczymi soliterami jak topola biała, wierzba i lipa.

Prostopadle do głównej osi kompozycji rozwinięty został układ osi poprzecznych, stanowiących powiązanie parku właściwego z łąkami doliny rzeki Rudawy, zaś widokowo z lasami Garbu Tenczyńskiego.

W części parku właściwego utworzone zostały charakterystyczne "okna widokowe na pobliskie" wypiętrzenie na północ od parku /widok na las, na ostanice wapienne oraz na sad/.

W celu dokładnego zapoznania się i rozczytania układu kompozycyjnego parku należy równoległe z powyższym opracowaniem korzystać z "Pomiaru i Studium Historyczno-Kompozycyjnego" dotyczącego Parku Dworskiego w Karniowicach" opracowanego przez J. Bogdanowskiego, Kraków 1967 r. Ogólnie układ kompozycyjny parku został zachowany dość dobrze w części północno-wschodniej, wschodniej i południowo-wschodniej. Największe zniszczenia występują od północnego zachodu w wyniku budowy boiska, od południawbud. nowego domu i nowego dojazdu przez sad. Całkowitej dewastacji uległa kompozycja części zachodniej na skutek budowy osiedla mieszkaniowego, blokowego oraz zespołu hotelowego - nowe inwestycje K.O.P.R. w Karniowicach. Zatarcie kompozycji powodują jednocześnie wycięcia drzew ich nieproporcjonalne przerosty oraz nowe dosadzenia, niezgodne z podstawowym założeniem parkowym. Układ komunikacyjny pieszy stanowią ścieżki typu "ambulatio" oraz alejka dojazdowa i - ścieżka typu "sectio".

Opis elementów.

1. Aleja dojazdowa do domu - fragmentaryczna, akacjowo-lipowa, stanowiąca zewnętrzną część założenia parkowego.
2. Cześć "zajeżdżna" - wyraźnie czytelna, przed frontem dworu, we wschodniej części parku. Dwór murowany z XVIIw.
3. Park właściwy - bogaty starodrzew we wschodniej i północno-wschodniej części parku.
4. Cześć gospodarcza - fragment starej cz. gospodarczej na zachód od dworu, całkowicie zmieniona przez założeniem boiska sportowego oraz nową zabudowę K.O.P.R.
5. Ogród geometryczny - ślady ogrodu /3,4 tarasy/ w północno-wschodniej części. Na wyższym tarasie bliżej ogrodu sześciokątna kaplica ogrodowa, z ścieżką ogródpwą ramowaną jakby skalniakiem z bylinami.
6. Sad - na północ od parku, na 12 wąskich tarasach /zewnętrzna część założenia parkowego/ - "tło" parku.
7. Staw ozdobny - naturalny staw komponowany na końcu dawnego założenia parkowo-dworskiego w części zachodniej.

III. Skrócona inwentaryzacja zieleni.

Ogółem zinwentaryzowano 427 szt drzew i krzewów.

Główne tworzywo masywu starodrzewia stanowią: klon pospolity, grab i wiąz szypułkowy. Szczególnie masowo występują klony będące głównym komponentem założenia parkowego.

Sporadycznie występują jawory, jesiony i lipy. Jako egzemplarze soliterowe występują drzewa wyróżniające się pokrojem, wiekiem i celową ekspozycją. Są to: dąb - w północno-wschodniej części parku, lipy/ dwie w części zajezdnej/ topole /2 koło dawnej bramy wjazdowej/ świerki/ 2 w sąsiedztwie piwnicy i kaplicy/ oraz modrzew/ przy klombie części zajezdnej/.

Z gatunków egzotycznych już zaadaptowanych najliczniej reprezentowana jest tuja, sosna wejmutka i robinia.

Jako drzewa stanowiące pomniki przyrody należy wymienić:

- 1/ *Fraxinus excelsior* /w sąsiedztwie kapliczki, po prawej stronie wejścia/,
 - 2/ *Populus alba* /2 egzemplarze przy dawnej bramie wjazdowej/.
- Osobną grupę stanowią drzewa owocowe występujące na zachód i południe od dworu. Są to resztki sadu wiśniowego w północno-zachodniej części parku oraz pojedyncze jabłonie, grusze, grupy śliw i orzechów włoskich.

Z krzewów najliczniej występują - bez czarny, lilak pospolity, śnieguliczka i głóg oraz w mniejszej ilości: leszczyna, trzmielina i ostreżyna.

Średni wiek drzew 50- 100 lat. Są to: lipy, klony, część grabów, dąb, jawory, jesiony, sosny, modrzew i część wiązków.

Najstarsze ok. 100 letnie egzemplarze to:

- białodrzewy lipy, częściowo graby oraz niektóre wiązki.

Kilka egzemplarzy grabów noszących ślady formowania korony stanowią gatunki najstarsze liczące znacznie ponad 100 lat.

Pozostałe gatunki drzew i krzewów to drzewostan młody, którego wiek nie przekracza 40 lat.

Zestawienie ilościowo - gatunkowe występujących
drzew i krzewów

Lp.	Wyszczególnienie	Ilość szt.
1.	<i>Acer platanoides</i>	79
2.	<i>Acer pseudoplatanus</i>	9
3.	<i>Carpinus betulus</i>	17
4.	<i>Fraxinus excelsior</i>	12
5.	<i>Populus alba</i>	3
6.	<i>Robinia pseudoacacia</i>	2
7.	<i>Quercus robur</i>	2
8.	<i>Tilia cordata</i>	2
9.	<i>Ulmus laevis</i>	17
10.	<i>Larix decidua</i>	2
11.	<i>Picea abies</i>	2
12.	<i>Pinus strabus</i>	6
13.	<i>Thuja occidentalis</i>	21
14.	<i>Juglans regia</i>	7
15.	<i>Prunus domestica</i>	4
16.	<i>Pirus communis</i>	4
17.	<i>Prunus cerasus</i>	19
18.	<i>Malus domestica</i>	7
19.	<i>Corylus avellana</i>	12
20.	<i>Crataegus monogyna</i>	11
21.	<i>Evonymus europaea</i>	14
22.	<i>Symphoricarpos albus</i>	88
23.	<i>Syringa vulgaris</i>	71
24.	<i>Rubus fruticosus</i>	16
Ogółem:		427

IV. Analiza stopnia zachowania i układu zabytkowego.

Aktualna powierzchnia parku wynosi: ok. 0.3 ha.

Zniszczeniu uległa zachodnia część parku, zajęta obecnie pod zabudowę K.O.P.R. /budynki mieszkalne, blokowe oraz część hotelowa/.

Znaczne zniszczenia występują również od północnego zachodu /budowa boiska/ i od południa budowa nowego domu i nie nowego dojazdu przez sad.

Układ kompozycyjny parku został zachowany dość dobrze w części północno-wschodniej, wschodniej i południowo-wschodniej /dojazd do dworu, część zajezdźni i park właściwy/.

Pomimo poważnych zniszczeń w układzie kompozycyjnym oraz w drzewostanie założenie parkowe w Karniowicach posiada wyraźnie czytelne cechy parku krajobrazowego, typowego dla drugiej połowy XIX w. Jednocześnie dobrze zostały zachowane niektóre elementy świadczące o ich wcześniejszym charakterze /np. pojedyncze egzemplarze starych grabów z widocznymi śladami formowania korony i wyraźne ślady swobodnego układu ścieżek parkowych/ oraz elementy nowsze /np. nasadzenia tuji, świerki imgiłgi przy kaplicy/.

Całość założenia parkowego można podzielić na dwie części:

- zachodnią /bez widocznych cech świadomej kompozycji
- oraz wschodnią/ o zamierzonym układzie kompozycyjnym.

Współcześnie jest to częściowo zniszczony park krajobrazowy połączony kompozycyjnie z doliną rzeki Rudawy a widokowo z sąsiadującym Górbem Tenczyńskim. Niekorzystnie na walory krajobrazowe wpłynęła budowa nowego ośrodka K.O.P.R.

Park w Karniowicach posiada dużą wartość zabytkową jako założenie typowe dla swojej epoki reprezentujące szczególnie walory układu przestrzennego o bardzo starym i dość dobrym zdrowotnie drzewostanie. Wartość parku jest tym większa, że leży on na terenie projektowanego Jurańskiego Obszaru Krajobrazu Chronionego i stanowi jeden z komponentów walorów krajobrazowych i przyrodniczych tego obszaru.

Park w Karniowicach wejdzie w skład projektowanego Jurańskiego Obszaru Krajobrazu Chronionego, który spełni istotną

rolę wobec sąsiedztwa największych aglomeracji miejsko-przemysłowych Górnośląskiego Okręgu Przemysłowego, Krakowskiej i Częstochowskiej.

V. Wytyczne konserwatorskie.

1. Ocena stanu zachowania - park silnie zaniedbany, podlegający szybko postępującej dewastacji.
2. Zagrożenia - całkowite zatarcie i likwidacja układu kompozycyjnego przy dalszych ubytkach w drzewostanie. Dewastacja części zachodniej przez budowę nowego ośrodka K.O.P.R.

Układ parku podkreślony konfiguracją zieleni wysokiej stwarza takie wrażenie, że nie czuje się, iż za dworem w dawnej zachodniej części parku znajduje się przemysł rolniczy z osiedlem mieszkaniowym, blokowym i z częścią hotelową. Jest to wielka zaleta układu parku i winno to być wykorzystane przy jego rewaloryzacji. Przy jednoczesnym uwzględnieniu rozbudowującego się nowego osiedla K.O.P.R. w części zachodniej można zachować całkowitą kameralność, wrażenie "makiety" / w dobrym tego słowa znaczeniu / stwarzającej poczucie ciszy, spokoju i bariery izolacyjnej zieleni przed przylgiem przemysłem rolniczym. Powinien tu zostać zachowany podjazd oficjalny okazały, zaś wjazd gospodarzy i do nowego ośrodka K.O.P.R. od innej drogi.

3. Granice ochrony konserwatorskiej.

- a/ najbliższą, bezpośrednią granicą ochrony konserwatorskiej należy objąć całą wschodnią część parku wraz z dworem i z kaplicą oraz ich najbliższym otoczeniem od zachodu,
 - b/ ochroną o charakterze zachowawczym objąć należy również przyległą część zachodnią, część północną /stopk z tarasami, lasem i ostancami wapiennymi/ i południową /sad/.
- Również staw znajdujący się obecnie w środku osiedla winien być objęty ochroną.

- c/ na głównych osiach widokowych należy unikać szerszej zabudowy. Winien tu być obszar wolny od zabudowy przemysłowej i osiedlowej z zachowaniem naturalnego ścisłego powiązania widokowego właściwego ogrodu usytuowanego bokiem do dworu, po jego stronie północnej z Garbem Tenczyńskim.

4. Ewentualne zmiany dotychczasowego sposobu użytkowania.
Obecny użytkownik K.O.P.R. winien objąć opieką cały teren parku jako integralną całość, wraz z dworem i kaplicą.

5. Zakres niezbędnych renowacji.

- a/ wykonać ogrodzenie
- b/ wykonać renowację trawników /łąkowych/
- c/ przeprowadzić zabiegi pielęgnacyjne w starodrzewiu
- d/ uporządkować prowizorycznie układ pieszy
- e/ wykonać dosadzenia /uzupełnienia/ materiału roślinnego oraz układ ścieżek spacerowych i alei dojazdowej do pałacu/ po wykonaniu projektu technicznego rekonstrukcji parku poprzedzonego koncepcją rewaloryzacji i ZTE.
- f/ Renowacja stawu znajdującego się obecnie na terenie osiedla mieszkaniowego.

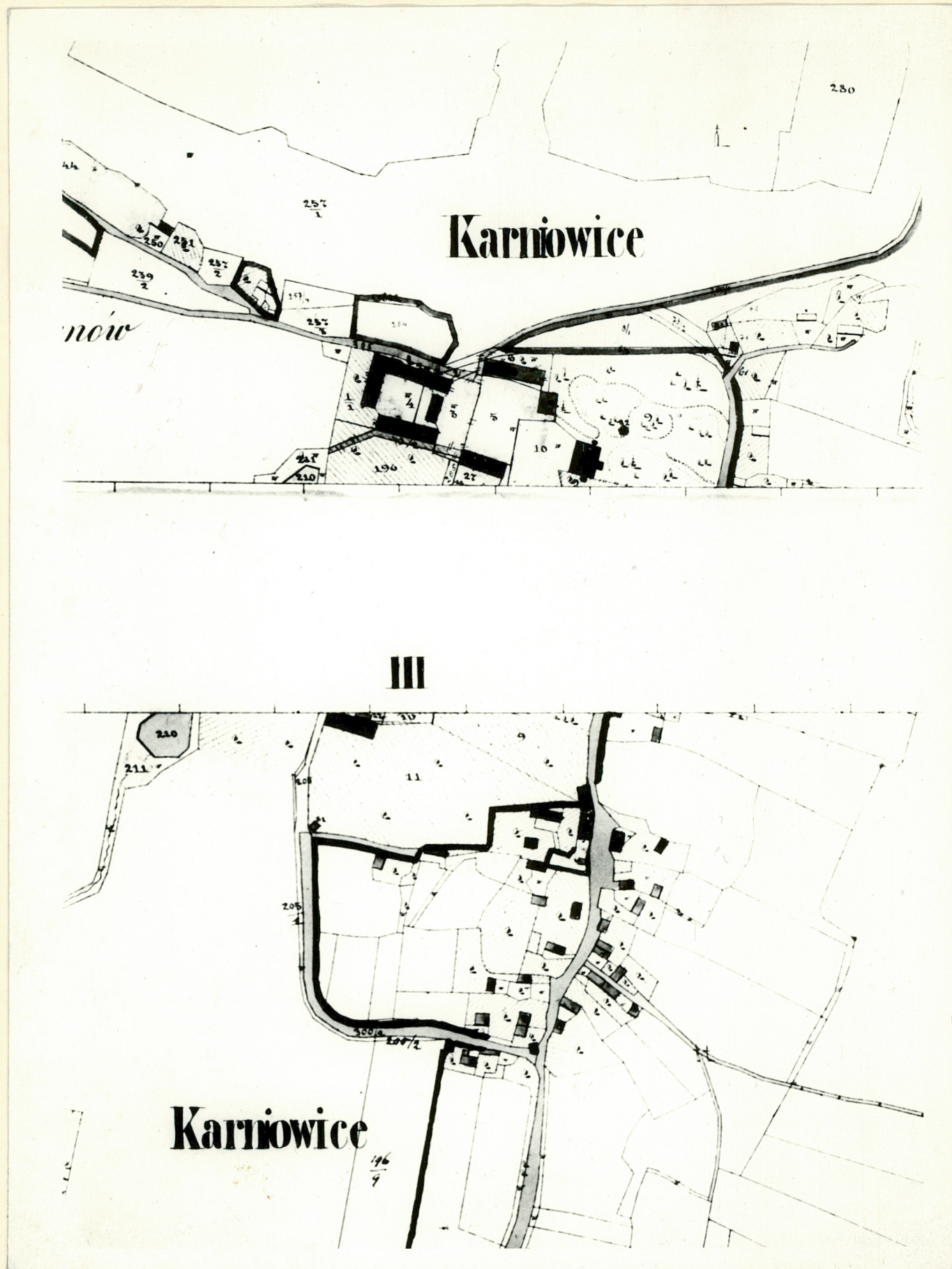
6. Dokumentacja fotograficzna - w załączeniu.

7. Istniejący starodrzew proponuje się objąć ochroną przez Konserwatora Przyrody i uznać jako pomnik przyrody.

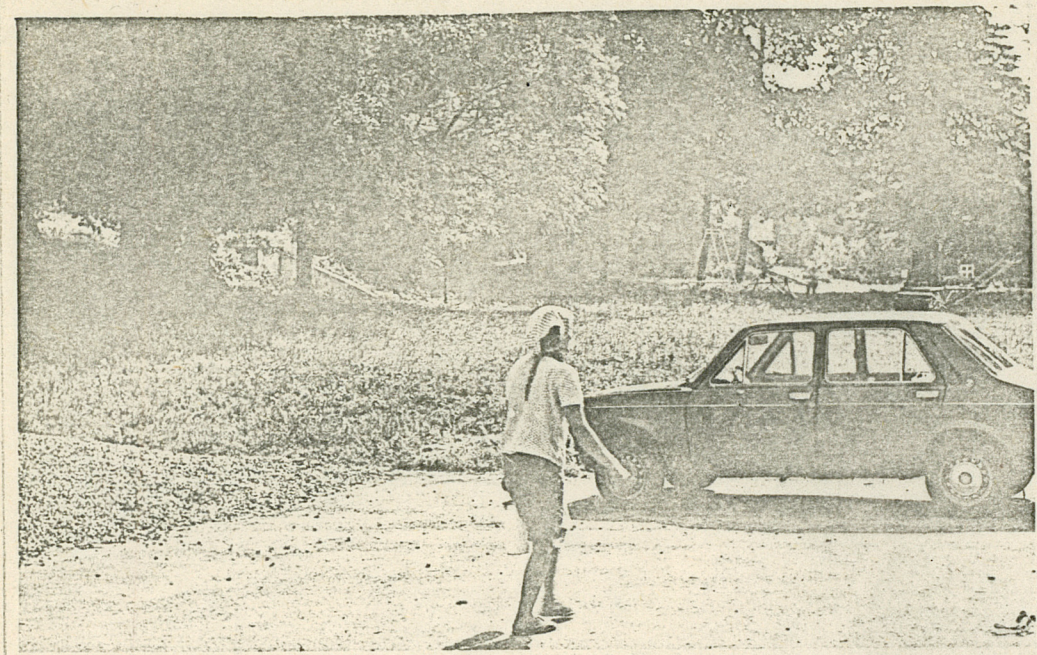
Opracował:

inż. B. Górski

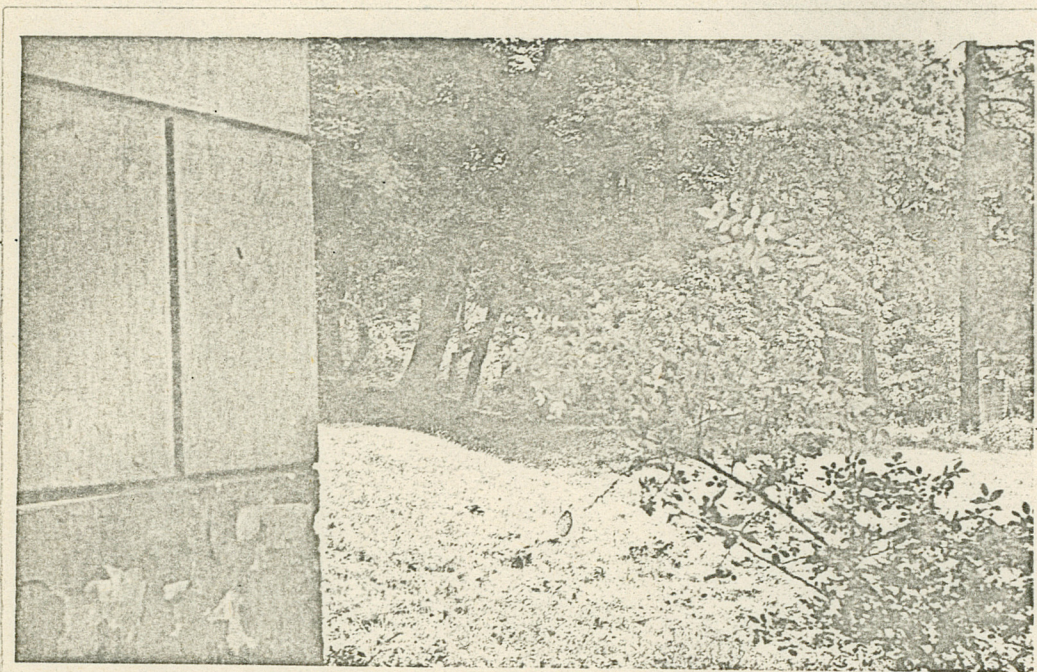
inż. G. Ciemnołowska



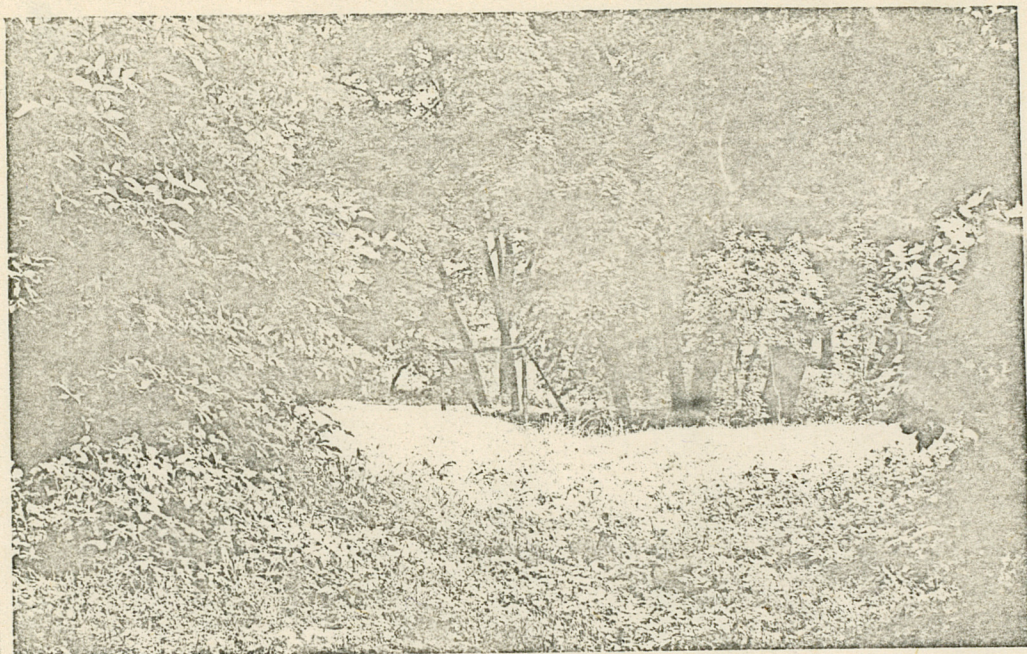
" Kataster Galicyjski " 1848 r.



Fot. 1.



Fot. 2.



Fot.3.



Fot.4.

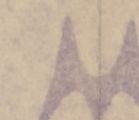
LEGENDA:

- bud. murowane
- bud. gos. murowane o wart. zabytk.
- budynki murowane o wart. zabytk.
- ogrodzenie metalowe
- aktualne i stare wejścia do parku
- naturalne zbiorniki wodne - stawy
- skarpy
- drogi dawne częściowo utwardzone
- ślady dawnych ścieżek
- kaskady starodrzewia
- pojedyncze stare drzewa
- granica lasu
- sady owocowe
- ostanie wapienne
- realizowana budowa zesp. hotelow.
- istniejące osiedle mieszk. blokow.
- pomniki przyrody
- nr i kierunek wyk. zdjęcia fotograf.

ZESTAWIENIE ILOŚCIOWE ISTNIEJĄCYCH DRZEW I KRZEWÓW

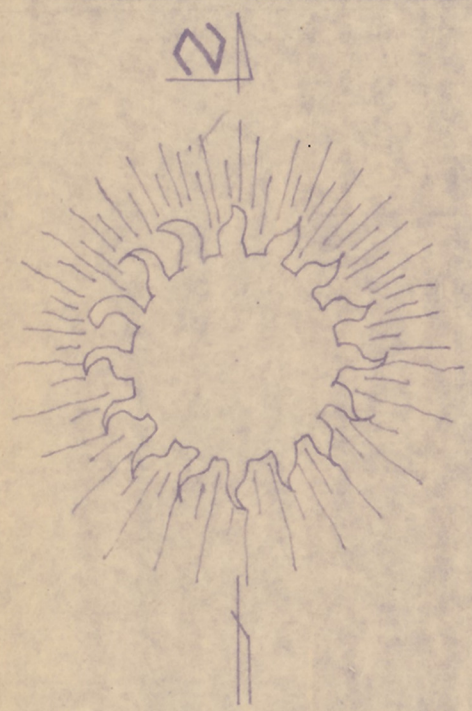
ACER PLATANOIDES - KLON POSPOLITY	79 SZT
ACER PSEUDOPATANUS - KLON JAWOR	9 SZT
CARPINUS BETULUS - GRAB POSPOLITY	17 SZT
FRAXINUS EXCELSIOR - JESION WYNIOSŁY	12 SZT
POPULUS ALBA - TOPOLA BIAŁA	3 SZT
ROBINIA PSEUDOACACIA - ROBINIA AKACJOWA	2 SZT
QUERCUS ROBUR - DĄB SZYPUKOWY	2 SZT
TILIA CORDATA - LIPA DROBNOLISTNA	2 SZT
ULMUS LAEVIS - WIAZ SZYPUKOWY	17 SZT
LARIX DECIDUA - MODRZEW EUROPEJSKI	2 SZT
PICEA ABIES - ŚWIERK POSPOLITY	2 SZT
PINUS STROBUS - SOSNA WEJMLITKA	6 SZT
THUJA OCCIDENTALIS - ŻYWIOTNIK ZACHODNI	21 SZT
JUGLANS REGIA - ORZECH WŁOSKI	7 SZT
PRUNUS DOMESTICA - ŚLIWA	4 SZT
PIRUS COMUNIS - GRUSZA	4 SZT
PRUNUS CERASUS - WIŚNIA	19 SZT
MALUS DOMESTICA - JABŁON	7 SZT
CORYLUS AVELLANA - LESZCZYNA POSPOLITA	12 SZT
CRATAEGUS MONOGYNA - GŁÓG JEDNOSZYKOWY	11 SZT
EVONYMUS EUROPAEA - TRZMIELINA POSPOLITA	14 SZT
SYMPHORICARPOS ALBUS - ŚNIEGULICZKA BIAŁA	88 SZT
SYRINGA VULGARIS - LILAK POSPOLITY	71 SZT
RUBUS FRUTICOSUS - OSTREŻYNA	16 SZT
RAZEM	427 SZT

ARCHIWUM
OŚRODKA OCHRONY
ZABYTKOWEGO KRAJOBRAZU
ul. Szwoleżerów 9, tel. 628 48 41 w. 130
NN AMW. 944



IASTOPROJEKT-KRAKÓW Biuro Projektów Budowlanych Ogólnego

PRACOWNIA DWG	POSIĘG	OBJEKT	ZABYTKOWY PARK W KARNIOWICACH	CEL	9154
NIEM. PRAC. INŻ. WŁ. ROLE	ADRES	KARNIOWICE WOJ. KRAKÓW	SKALA	1:1000	
NI. PRAC.	STADIUM	USŁUGA PROJEKTOWA	POB. DOP.	29	
ZESP. PROJEKT.	INŻ. B. CORSE	TEMAT	EWIDENCJA PARKÓW - OPACOWANIE LATOLOGICZNE		
	INŻ. G. GEMNIOŁOWSKA	STAN OBECNY - SYTUACJA			
		DATA	VI 1990	WERYFIKACJA	WŁ. JACHNICKI



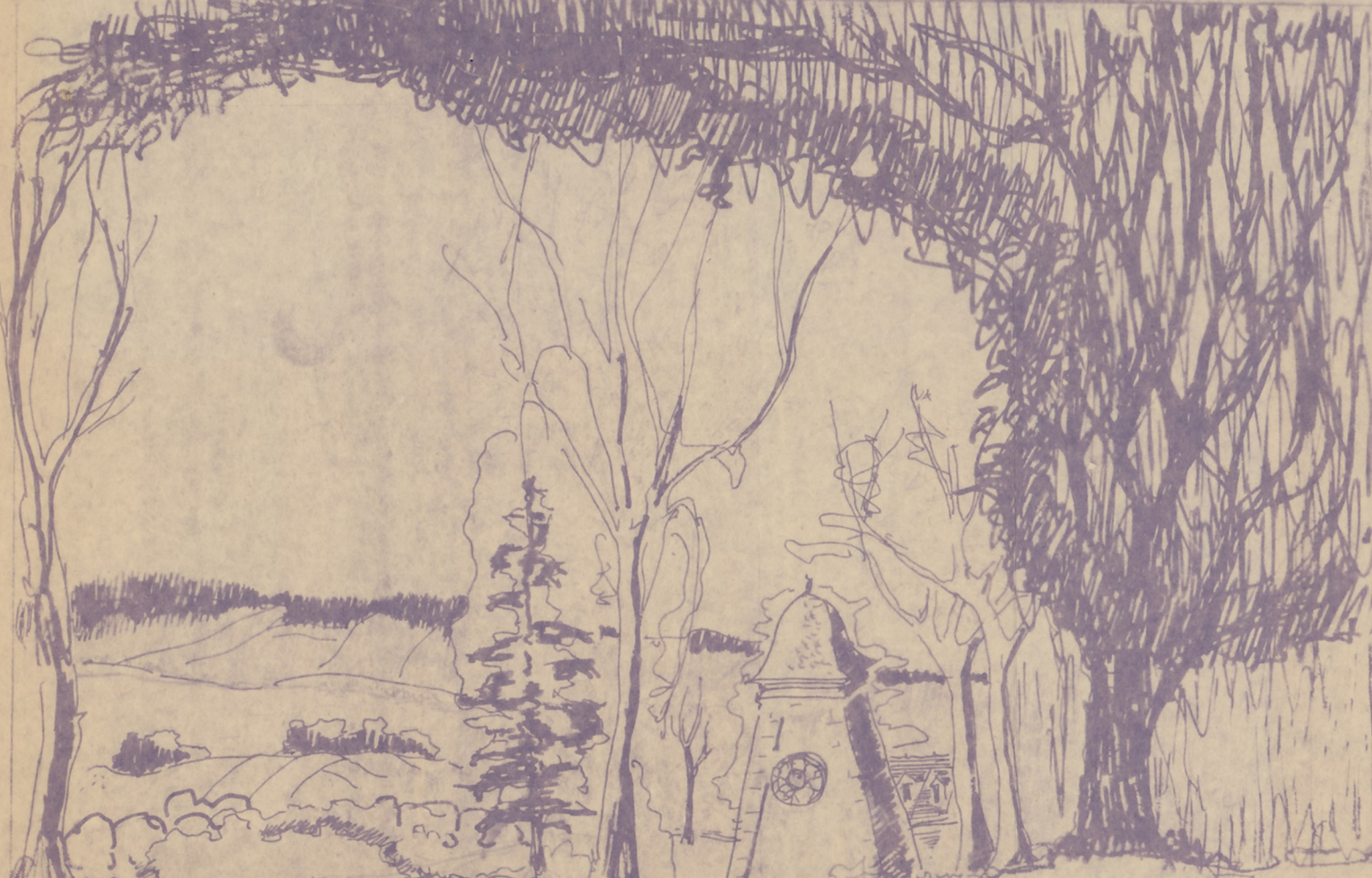
- KARNIOWICE - woj. kraków - gmina zabierzów - orientac. skala 1:1000 -



LEGENDA:

- bud. murowane
- bud. gos. murowane o wart. zabytk.
- bud. murowane o wart. zabytk.
- fragment elem. rzeźbiarskiego
- ogrodzenie metrowe
- ↑ ↑ aktualne i stare wejścia do parku
- kaplica
- naturalne zbiorniki wodne - stawy
- skarpy
- drogi dawne częściowo utwardzone
- ślady dawnych ścieżek
- masow. starodrzewia
- pojedyncze stare drzewa
- granica lasu
- sady owocowe
- ostanki wapienne
- realizowana budowa zesp. hotelow.
- istniejące osiedle mieszk. blokow.
- aktualna granica parku
- pierwotna granica parku
- osie kompozycji
- osie widokowe
- granica ochrony zabytkowego założenia
- granica ochrony zewnętrznych powiązań widokowych
- granica ochrony ekologicznej
- część zajeżdżna
- park angielski / park właściwy /
- fragment starej części gospodarstwa
- ślady ogrodu geometrycznego / tarasów /
- las dawny widok od parku
- z ostankami wapiennymi
- sad - tło parku
- naturalny staw ozdobny kompozycyjny na końcu dawnego założenia parku - dworskiego

POŁĄCZENIE WIDOKOWE PARKU Z GARBEM TENCZYŃSKIM



SZKICOWY PODKAD SYTUACYJNY UZYSKANO Z PRZESKALOWANIA KARTY W SKALI 1:2500 I DOKŁADU KROKAMI W TERENIE.

PRACOWNIA DWG		OSIEDLE	ZABYTKOWY PARK W KARNIOWICACH	REJ.	9151
KIER. PRAC.	WZ. WK. ROLA	ADRES	KARNIOWICE WOJ. KRAKÓW	SKALA	1:1000
OL. PROJ.		STADIUM	USŁUGA PROJEKTOWA	POW. DOK.	29
ZESP. PROJ.	INŻ. B. CORSEK	TEMAT	EWIDENCJA PARKÓW - OPACOWANIE KATALOGOWE		
	INŻ. G. GEMNOKOSKA	PRZEDW. WYKONKU	ANALIZA KOMPOZYCYJNA PARKU - SYTUACJA		
KREŚL.		DATA	VI.1979	WERYFIKATOR	INŻ. H. NACHNICK
					2.

ARCHIWUM
OŚRODKA OCHRONY
ZABYTKOWEGO KRAJOBRAZU
ul. Szwoleżerów 9, tel. 628 48 41 w. 130
Nw mm. 944