

ŁOWICZ

„Ogród Saski”

woj. skierniewickie

3044

M2

Nr inw. 3014 dep.
BIBLIOTEKA
Zarządu Ochrony i Konserwacji Zesp. Pałac-Serod.
Muzeum Narodowego w Warszawie
ul. Szwoleżerów Nr 9, tel. 29-67-78

ARCHIWUM
OŚRODEK OCHRONY
ZABYTKOWEGO KRAJOBRAZU
ul. Szwoleżerów 9 tel. 621 62 41 w. 244

Nr inw. 3014

E W I D E N C J A Z A B Y T K O W E J Z I E L E N I

Województwo: *skierniewickie*

Gmina: *Łowicz*

Miejscowość: *Łowicz*

Nazwa Obiektu: . . . *zieleniec miejski*

Ewidencję sporządził Interdyscyplinarny Zespół Naukowo-Badawczy
Ochrony Środowiska w Uniwersytecie Łódzkim

Wykonawcy:

Data: . . . *IX - X* 197*7* r.

Egz. nr 1. 2. 4. 5. 6.

A R C H I W U M
OŚRODEK OCHRONY
ZABYTKOWEGO KRAJOBRAZU
ul. Ściegielców 9 tel. 621 62 41 w. 244

Nr inw. 3014

M E T R Y C Z K A P A R K U - O G R O D U

1.	<u>Adres: miejscowość / dzielnica, ulica, nr posesji/</u> Łowicz - Rynek Kościuszki		<u>gmina</u> Łowicz	<u>Województwo</u> Skierniewickie
2.	<u>Nazwa parku:</u> <u>aktualna:</u> Ogród Saski		<u>dawna:</u> Ogród Hipolita	
3.	<u>Rodzaj parku i stan jego zachowania:</u> Zieleniec miejski stan zły			
4.	<u>Czas powstania i najważniejsze fazy przekształceń:</u> 1886 r			<u>Autor: prawdopodobnie:</u> Michał Czepiński
5.	<u>Powierzchnia parku:</u> nr działki 2094	<u>Ogółem ha</u> 0,42 ha	<u>w tym wód w ha</u> —	<u>Istniejące budynki:</u> 1. O wartościach zabytkowych brak
6.	<u>Nr i data rejestru parku-ogrodu</u>	<u>6^a. Opinia Komisji Konserwat.</u>	<u>2. Inne: restauracja, kawiarnia, kiosk, szalec.</u>	
7.	<u>Użytkownicy obiektu:</u> PSS - Społem			
8.	<u>Istniejące dokumentacje</u> <u>/data i autor/:</u>	<u>1. Pomiar sytuacyjno-wysokościowy:</u> 1:1000		<u>2. Inwentaryzacja zieleni:</u> brak
	<u>3. Studium historyczne:</u> brak	<u>4. Założenia techniczno-ekonomiczne:</u> brak		<u>5. Dokumentacje branżowe, techniczne i ekspertyzy:</u> brak
9.	<u>Przeprowadzone remonty:</u>	<u>Budynków</u> brak	<u>Parku</u> brak	<u>Metrykę sporządził:</u> <u>Data:</u> listopad 1977 B. Jankowski

Ogród miejski zwany "Saskim" w Łowiczu

Ogród, a raczej zieleniec zwany "Ogrodem Saskim", znajduje się w śródmieściu Łowicza, przy Rynku Kościuszki, gdzie skupiają się najliczniejsze i najcenniejsze zabytki architektury renesansowej, barokowej i klasycystycznej.

Rys historyczny

Przypuszczalnie w r. 1886 /data nie potwierdzona źródłowo/ przy Starym Rynku, na placach po domach spalonych w 1824 roku, założono publiczny ogród spacerowy, urzędowo zwany ogrodem Hipolita. Lecz wkrótce ogród ten został obdarzony przez ludność mianem ogrodu Saskiego i ta nazwa utrzymała się do dnia dzisiejszego ./1/ Domniemywa się że projektantem ogrodu Hipolita-Saskiego mógł być Michał Czepliński, który w latach 1864-1884, jak i wiele razy później, przebywał w Łowiczu./2/

W 1923 roku obszar ogrodu Saskiego wynosił ok. 0,5 ha. Jesienią 1925 r. miały miejsce prace porządkujące ogród. Założono ogrodzenie z siatki metalowej, posadzono kwiaty. Zatrudniono również w 1924 r. na stałe dwóch ogrodników; okolicznościowo zatrudniano do 10 pracowników./3/

Do lat 50-tych ogród Saski był zacisznym i przytulnym miejscem wypoczynku. Po wybudowaniu restauracji, częściowo kosztem terenu ogrodowego, a następnie - już w ogrodzie - kiosku, kawiarni i szaletu, zieleniec ten stracił swą dotychczasową funkcję, stając się jedynie zadrzewionym, zdeptanym placem przed lokalami z wyszynkiem.

Źródła:

1. Oczykowski R., 1921. Przechadzka po Łowiczu
2. Ciełek G., Piępis W., Materiały do słownika twórców ogrodów polskich.
3. Archiwum miejskie w Łowiczu, sygn. 1368.

Opis stanu aktualnego

Zieleniec na planie równoległoboku, przylega do ulicy Dziegielewskiego i prywatnych posesji od których oddzielony jest murem. Z zachodniej strony granicą zielenca tworzy budynek restauracji, do której jedyne wejście prowadzi od środka ogrodu. Wewnętrzny płot oddziela część ogrodu przy restauracji jako letni ogródek pod parasolami. Obok restauracji znajduje się kawiarnia i kiosk z napojami.

Układ kompozycyjny nie przedstawia żadnej wartości. Drzewa posadzone chaotycznie, nieliczne skupiny krzewów rozmieszczone są przypadkowo. Dawny układ alejek całkowicie zanikł. Część ogrodu od strony wejścia jest całkowicie zdeptana a nawet rozjeżdżona przez samochody dostawcze. Gospodarz obiektu nie wykazuje żadnej dbałości o wygląd estetyczny szkieletu zieleni, trawa prawie całkowicie wyginęła, walają się połamane gałęzie drzew i krzewy.

Skrócona inwentaryzacja roślin

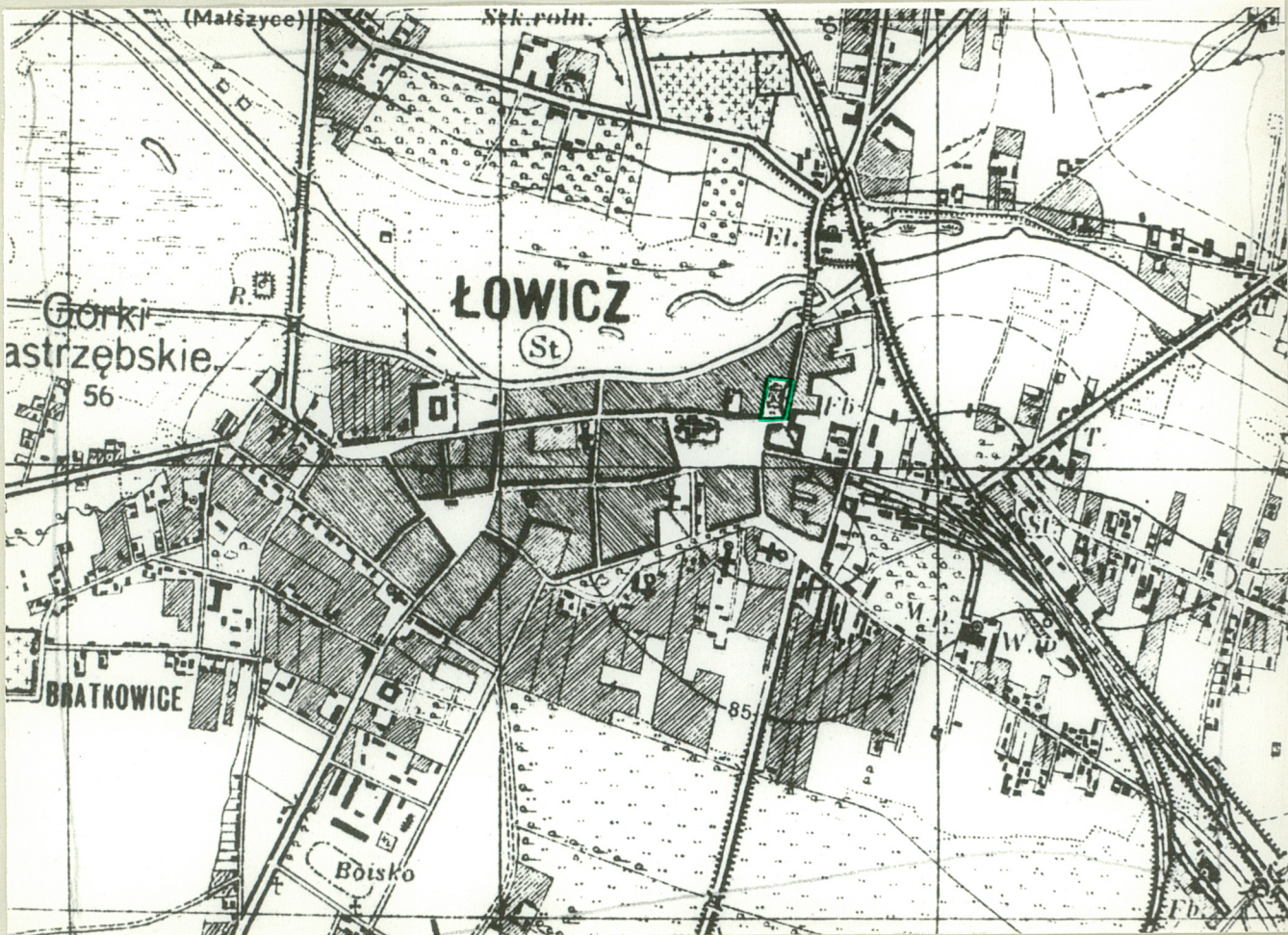
1. Bez czarny - *Sambucus nigra*
2. Brzoza brodawkowata - *Betula verrucosa* 8 szt.
3. Dąb szypułkowy - *Quercus robur* 1 szt.
4. Grab pospolity - *Carpinus betulus* 1 szt.
5. Jaśminowiec wonny - *Philadelphus coronarius*
6. Jesion wyniosły - *Fraxinus excelsior* 4 szt.
7. Kasztanowiec biały - *Aesculus hippocastanum* 36 szt.
8. Klon jawor - *Acer pseudoplatanus* 1 szt.
9. Klon jesionolistny - *Acer negundo* 3 szt.
10. Klon pospolity - *Acer platanoides* 11 szt.
11. Klon srebrzysty - *Acer saccharinum* 1 szt.
12. Lilak pospolity - *Syringa vulgaris*
13. Lipa drobnolistna - *Tilia cordata* 9 szt.
14. Lipa krymska - *Tilia euchlora* 8 szt.
15. Porzeczka alpejska - *Ribes alpinum*
16. Robinia akacjowa - *Robinia pseudoacacia* 7 szt.
17. Śnieguliczka biała - *Symphoricarpos albus*
18. Topola biała - *Populus alba* 6 szt.
19. Wiąz szypułkowy - *Ulmus laevis* 7 szt.
20. Wierzba biała adm. zwisła - *Salix alba* 'Tristis' 1 szt.
21. Stare około 100-letnie lipy i kasztanowce, mierzą ok. 2,5 - 3 m obwodu. Wiele drzew jest uszkodzonych lub chorych z barku konserwacji i kompletnego zdeptania ziemi.

Wnioski

1. Wprawdzie ogień Saski w Łowiczu ma pewną wartość historyczną, a z racji usytuowania w zabytkowym centrum miasta, obok budynków Muzeum Narodowego, mógłby mieć niemałe znaczenie w krajobrazie zurbanizowanym w obecnym stanie zniszczenia i zaniedbania nie kwalifikuje się do ochrony.

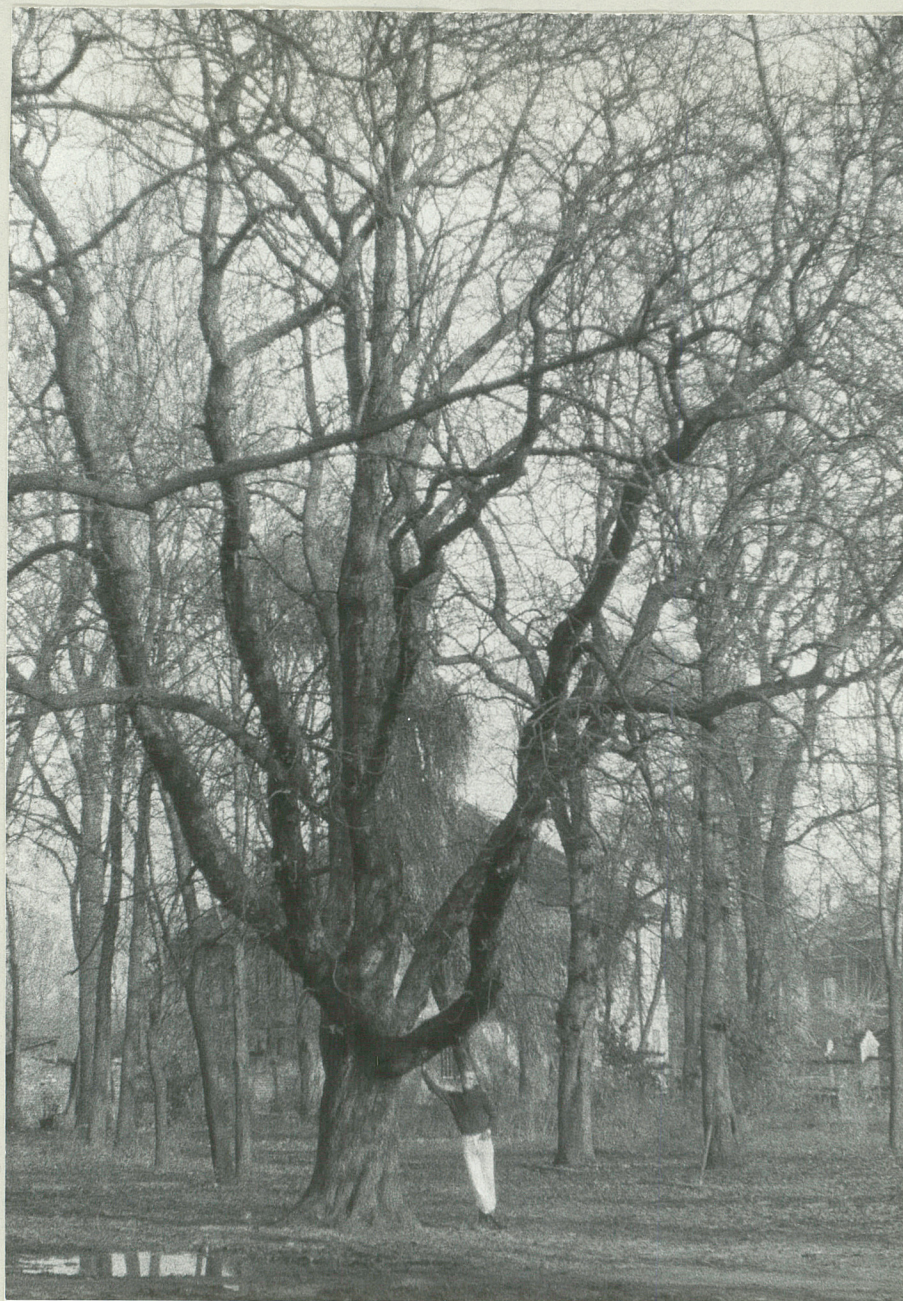
Opracował: Zespół n/b Ochrony Środowiska Uniwersytetu Łódzkiego.

Kierownik grupy: mgr inż. B. Jost-Jakubowska





Fot. 1. Łowicz, "Ogród Saski". Bar wewnątrz parku. 1977.



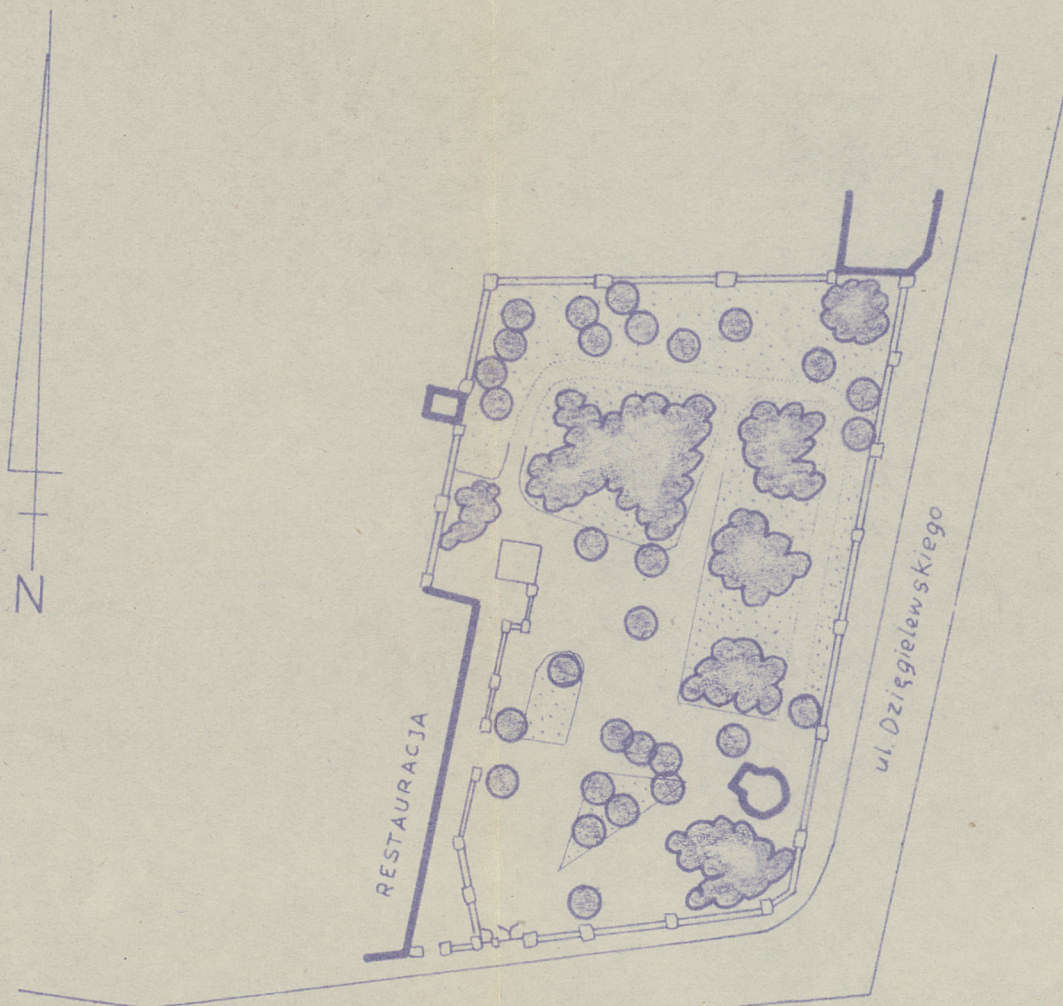
Fot.2. Bówiec. "Ogród Saski", stary kasztanowiec.1977.

LEGENDA DO PLANU PARKU.

	Aktualna granica parku.		Ślady dróg dawnych.
	Pierwotna granica parku.		Drogi założone współcześnie.
	Budynki murowane.		Masyw starodrzewia.
	Budynki drewniane.		Szpalery lub aleje.
	Budynki murowane o wartościach zabytkowych.		Pojedyncze stare drzewa liściaste i iglaste.
	Budynki drewniane o wartościach zabytkowych.		Drzewa uznane za pomniki przyrody.
	Miejsca lub pozostałości budynków zabytkowych.		Masyw drzewostanu młodego.
	Rzeźby parkowe.		Pojedyncze młode drzewa liściaste i iglaste.
	Ogrodzenie trwałe.		Skupiny krzewów.
	Ogrodzenie trwałe o wartościach zabytkowych.		Zywopłoty.
	Ogrodzenie nietrwałe.		Powierzchnie trawiaste.
	Bramy i furtki.		Kwietniki.
a/ b/	a/ Aktualne wejście do parku. b/ Dawne wejście do parku.		Osie kompozycji.
	Baseny, fontanny.		Osie widokowe.
	Rzeki, strumienie.		Stanowisko i kierunek wykonania zdjęcia fotograficznego.
	Naturalny zbiornik wodny.		Granice ochrony zabytkowego założenia.
	Naturalny zbiornik wodny zarośnięty szuwarami.		Granice ochrony zewnętrznych powiązań widokowych.
	Skarpy.		Granice ochrony ekologicznej.
	Drogi dawne dobrze zachowane.		

ARCHIWUM
OŚRODEK OCHRONY
ZABYTKOWEGO KRAJOBRAZU
Pzwolężerów 9 tel. 621 62 41 w. 244

AN inw. 3014



WOJ. SKIERNIEWICKIE
ŁOWICZ

"OGRÓD SASKI"

50 m 1:1000

1977 r.

Instytut Biologii i Ochrony Środowiska
UNIwersyte Łódzkiego
90-237 Łódź
ul. Stefana Banacha 12/16
tel. 825-52 w. 12

Interdyscyplinarny
Zespół Naukowo-Badawczy
Ochrony Środowiska

M. U. W. I. P. N. A.
Y. M. I. O. N. I. E. N. I.
U. S. A. P. O. L. I. T. I. C. A.
M. I. N. I. S. T. E. R. I. U. M.

Obitkę wykonano w Okręgowym Przedsiębiorstwie
Geodezyjno-Kartograficznym
Łódź, ul. Zakładowa 3/20
Kier. Prac. Reprodukcyjnej

Anna Winer

mgr Anna Winer