

KARTA EWIDENCYJNA ZABYTKU NIERUCHOMEGO WPISANEGO DO REJESTRU ZABYTKÓW

1. Nazwa

**DZWONNICA PRZY KOŚCIELE PARAFIALNYM
PW. WNIEBOWZİĘCIA NMP**

2. Czas powstania

III ćw. XIX w., po 1852 r.

3. Miejscowość

SŁAWNO

4. Adres

Plac Kościelny 8
26-332 Opoczno

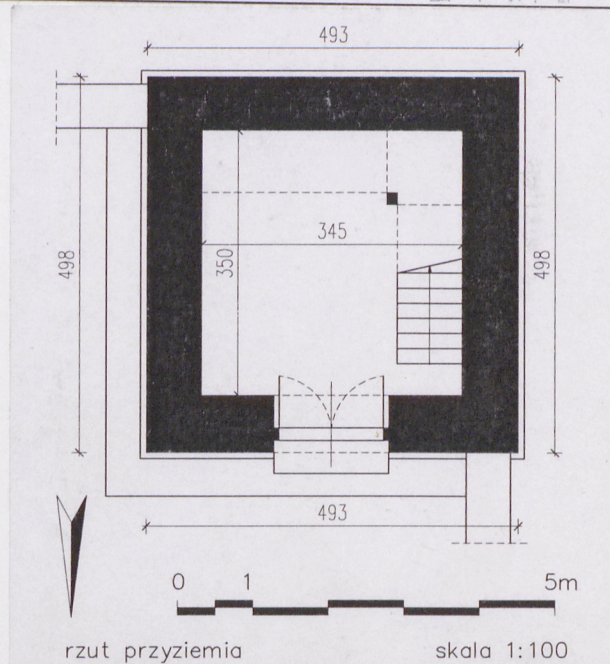
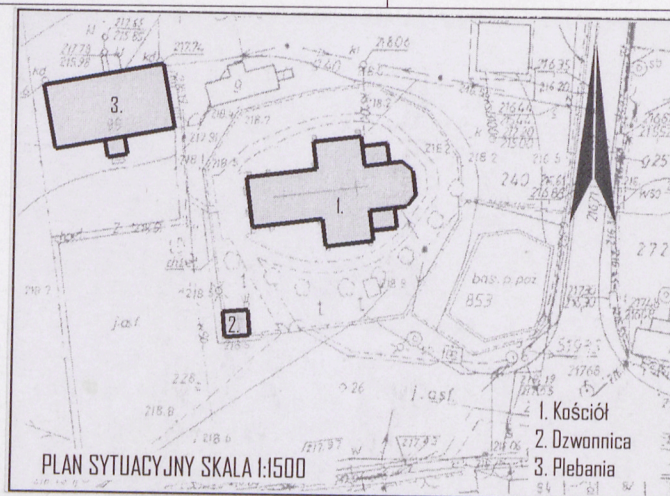
nr ewidencyjny działki 240

nr księgi wieczystej

11. Materiały graficzne



Elewacja frontowa



5. Przynależność administracyjna

województwo łódzkie

powiat opoczyński

gmina Sławno

6. Współrzędne geograficzne

N: 51°23'30.31

E: 20°8'20.77

7. Poprzednie nazwy miejscowości

8. Właściciel i jego adres

Parafia Rzymskokatolicka

Pw. Wniebowzięcia NMP

Plac Kościelny 8

26-332 Opoczno

9. Użytkownik i jego adres

jw.

10. Formy ochrony

obiekt w gminnej ewidencji zabytków

A/369

20.02.2018

Nazwa wsi pochodzi od imienia założyciela, Sławka lub Sławosza. Wieś istniała już XIII wieku. W roku 1458 należała do Mikołaja i Piotra herbu Drzewica. W XVI wieku istniał już w miejscowości drewniany kościół, którego kolatorem i proboszczem był dziedzic Sławna i Wygnanowa – Bernard. On też ufundował nowy drewniany kościół po zniszczeniu dawnego. Do plebana należało m. in. Popowe Pole, łąki i część lasu przylegająca do boru zwanego Mogilny Las, tudzież łąka pod górą Mogilno. Kolejnym dziedzicem Sławna był Jan Sławiński, kanonik opoczyński. Pierwsi właściciele majątku w Sławnie, notowani w księdze hipotecznej, to Anastazy i Teresa z Trepków Bodziowie. W 1814 roku 6 marca majątek zakupił Roch Skarbek Radoński. Niebawem majątek nabył Stanisław Bogusławski. 2 października 1861 na mocy podziału między dzieci właścicielem dóbr stał się Ignacy Bogusławski. On też ufundował obecny murowany kościół, który wzniesiono w 1852 r. staraniem ks. Józefa Jopkiewicza. Budowę konsekrował bp. Antoni Ksawery Sotkiewicz 24 maja 1888 r. Po śmierci Ignacego Bogusławskiego 17 grudnia 1864 roku majątek objęły dzieci: Stanisław, Kazimierz, Józefa i Marya. W roku 1869 27 kwietnia majątek nabyli Stanisław Kazimierz i Marianna Bogusławscy. Następnie cały majątek zakupił na licytacji w roku 1873 Wiktor Gregorowicz. Właściciel majątku zmarł 22 czerwca 1902 roku. Pomnik Gregorewicza odnaleźć można na miejscowym cmentarzu przykościelnym. Dzwonnice wybudowano w II ćw. XIX w., zapewne po 1852 r. Wraz z budynkiem kościoła i ogrodzeniem tworzy jednorodny zespół kościelny. Styl: prosta forma dzwonnicy z oszczędnym detałem stylistycznie nawiązuje do budynku kościoła, o cechach neogotyckich. Autor: nieznany

Sytuacja: miejscowość położona na terenie województwa łódzkiego, w powiecie opoczyńskim, w gminie Sławno na północ od drogi krajowej nr 12 z Piotrkowa Tryb. do Opoczna (ok. 10 km od Opoczna). Zespół kościelny położony jest w centrum miejscowości przy drodze do Wygnanowa. Od zachodu do działki parafialnej przylega dawne założenie dworsko-parkowe. Od południa przed kościołem – obszerny plac. Kościół orientowany ogrodzony jest kamiennym, otynkowanym murem z bramą i dwiema furtkami od strony południowej. Plac przykościelny dostępny jest również poprzez furtkę od zachodu (od strony plebani). Wokół kościoła istnieje obejście procesyjne utwardzone kostką granitową. Na terenie cmentarza przykościelnego od strony południowej kościoła znajdują się nagrobki właścicieli wsi i ich rodzin. Wokół kościoła porasta zieleń niska i wysoka. Za ogrodzeniem, od strony północno-zachodniej zlokalizowana jest murowana plebania z 1910 r. i zabudowania gospodarcze oraz ogród przed domem. Dzwonnica usytuowana w południowo-zachodnim narożniku placu przykościelnego w linii ogrodzenia ok. 15 m od kościoła i w bezpośrednim sąsiedztwie wejścia głównego na teren przykościelny. Front dzwonnicy zwrócony ku północy, do dzwonnicy prowadzi chodniczek utwardzony kostką granitową połączony z obejściem wokół kościoła. Elewacje od północy i wschodu obrzeżone opaską betonową, od południa i wschodu chodnikiem z płyt betonowych. Materiał, konstrukcja, technika: dzwonnica murowana z cegły na zaprawie cementowo-wapiennej wewnątrz i zewnątrz otynkowana.

Sklepienia: nad parterem strop belkowy nagi.

Wieżba dachowa: drewniana krokwiowo-płatwiowa wsparta na drewnianej ramie stolcowej; w poziomie piętra 3 dzwony zamocowane na szkieletowej konstrukcji drewnianej złożonej ze ścian stolcowych usztywnionych mieczami i zastrzałami.

Pokrycie dachu: dachówka ceramiczna zakładkowa układana na łatach drewnianych.

Posadzki: wewnątrz w obrębie parteru wylewka betonowa, próg drewniany, na piętrze podłoga drewniana konstrukcji deskowej.

Schody: w pomieszczeniu na parterze schody drewniane drabiniaste, dwubiegowe z podestem.

Stolarka okienna: na piętrze otwory okienne wypełnione drewnianymi żaluzjami.

Stolarka drzwiowa: w elewacji frontowej – drzwi drewniane, dwuskrzydłowe z nadświetlem, dwuwarstwowe, osadzone w masywnej drewnianej ościeżnicy. Front konstrukcji ramowo-płycinowej, płyciny wypełnione deskami, w górnej części w układzie poziomym, w dolnej – w pionowym, listwa przemykowa z uproszczoną głowicą; tył – w konstrukcji deskowo-spagowej. Nadświetle zamknięte ostrołukowo, dzielone szprosami w układzie promienistym.

Rzut: dzwonnica wzniesiona na rzucie zbliżonym do kwadratu. Wejście od strony północnej, wewnątrz dzwonnicy jednoprzestrzenne.

Bryła: budynek nie podpiwniczony, dwukondygnacyjny kryty dachem namiotowym.

Elewacja frontowa (północna) dwukondygnacyjna, jednoosiowa w przyziemiu, dwuosiowa w drugiej kondygnacji.

Kondygnacja przyziemia na niskim cokole, wejście główne na osi zwieńczone ostrołukowo poprzedzone dwustopniowymi schodkami z betonu. Kondygnacje oddziela profilowany gzyms kordonowy. Druga kondygnacja z dwoma otworami zamkniętymi łukiem pełnym, wypełnionymi drewnianymi żaluzjami. Powyżej profilowany gzyms wieńczący. Dach zwieńczony metalowym krzyżem na kuli.

Pozostałe elewacje (wschodnia, południowa i zachodnia) dwukondygnacyjne, dwuosiowe z otworami okiennymi w drugiej kondygnacji zwieńczonymi łukiem pełnym, otwory okienne wypełnione drewnianymi żaluzjami. Kondygnacje oddziela profilowany gzyms kordonowy. Powyżej otworów okiennych profilowany gzyms wieńczący. Dach zwieńczony metalowym krzyżem na kuli.

Wnętrze: układ wnętrza jednoprzestrzenny. Na piętrze 3 mosiężne dzwony z napisem: „SŁAWNO. 1945 ROK V. Z ODLEWNI L. FELCZYŃSKI I SKA W PRZEMYŚLV”; „KRÓLVJ NAM CHRYSTE JEZVS”

Instalacje: elektryczna.

<p>14. Kubatura</p> <p>312 m³</p>	<p>15. Powierzchnia użytkowa</p> <p>24,2 m²</p>	<p>16. Przeznaczenie pierwotne</p> <p>sakralne</p>	<p>17. Użytkowanie obecne</p> <p>sakralne</p>
<p>18. Stan zachowania</p> <p>2005 r. – malowanie elewacji</p> <p>Dzwonnica zasadniczo w zadowalającym stanie technicznym. W elewacjach zewnętrznych drobne uszkodzenia tynków: ubytki i spękania strukturalne w detalu architektonicznym (w obrębie gzymsu kordonowego i wieńczącego). Elewacje lokalnie zabrudzone. Widoczne zniszczenia i ubytki wykończenia stolarki drzwiowej, w strefie przyziemia lokalne zawilgocenia. Ubytki nieszczelności pokrycia z dachówki. Ubytki deskowania w powale stropu międzykondygnacyjnego. Ubytki tynków wewnętrznych.</p>		<p>19. Istniejące zagrożenia, najpilniejsze postulaty konserwatorskie</p> <p>Dzwonnica wymaga przeprowadzenia remontu w zakresie:</p> <ul style="list-style-type: none"> - naprawa tynków zewnętrznych i wewnętrznych - naprawa i uzupełnienie detalu architektonicznego (gzymsów) - renowacja elewacji zewnętrznych - remont lub wymiana pokrycia dachu - renowacja stolarki drzwiowej - naprawa stropu międzykondygnacyjnego <p>Obiekt winien być objęty ochroną konserwatorską i wpisany do rejestru zabytków.</p>	

20. Akta archiwalne (rodzaj akt, numer i miejsce przechowywania)

1. Karta zielona, 1959 r., przech. Wojewódzki Urząd Ochrony Zabytków w Łodzi, Delegatura w Piotrkowie Trybunalskim.

23. Bibliografia

1. Słownik geograficzny Królestwa Polskiego i innych krajów słowiańskich, T. XI, s.575, Warszawa : nakł. Filipa Sulimierskiego i Władysława Walewskiego, 1880-1914.
2. Dekanat Opoczyński, ks. Jan Wiśniewski, Radom 1913 r.
3. Rocznik Diecezji Radomskiej, Radom 2007 r.

25. Źródła ikonograficzne (rodzaj, miejsce przechowywania)

21. Uwagi

22. Adnotacje o inspekcjach, informacje o zmianach (daty, imiona i nazwiska wypełniających)

24. Opracowanie karty ewidencyjnej (data i podpis)

Tekst	03.2015 r. mgr Anna Wilkowska (data i podpis)
plany, rysunki	03.2015 r. mgr Anna Wilkowska (data i podpis)
Fotografie	03.2015 r. mgr Anna Wilkowska (data i podpis)

26. Załączniki

3 wkładki do karty ewidencyjnej

1. Miejscowość SŁAWNO

2. Gmina SŁAWNO

3. Powiat OPOCZYŃSKI

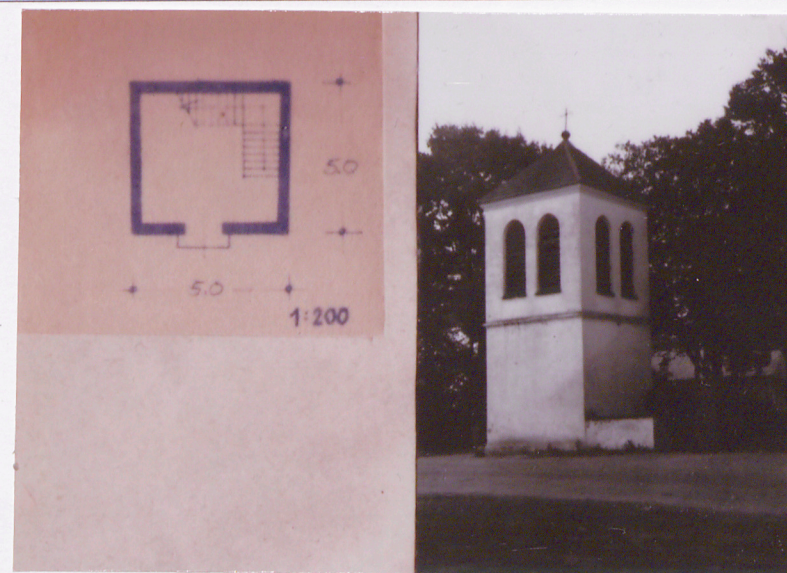
4. Województwo ŁÓDZKIE

5. Obiekt (nazwa jak w karcie) oraz adres

DZWONNICA PRZY
KOŚCIELE PARAFIALNYM
PW. WNEBOWZIĘCIA NMP
Plac Kościelny 8
26-332 Opoczno

6. Zawartość załącznika

ORENTACJA, ZDJĘCIA



1.

2.



3.

Opracowanie załącznika: (data i podpis) 03.2015 r. mgr Anna Wilkowska

Wzór KOBiDZ 2008 r.

4.



5.



6.



7.



8.

1. Miejscowość SŁAWNO	5. Obiekt (nazwa jak w karcie) oraz adres DZWONNICA PRZY KOŚCIELE PARAFIALNYM PW. WNIĘBOWZIĘCIA NMP Plac Kościelny 8 26-332 Opoczno	6. Zawartość załącznika ZDJĘCIA
2. Gmina SŁAWNO		
3. Powiat OPOCZYŃSKI		
4. Województwo ŁÓDZKIE		



13.



14.



15.



16.



17.



1. Miejscowość SŁAWNO	5. Obiekt (nazwa jak w karcie) oraz adres DZWONNICA PRZY KOŚCIELE PARAFIALNYM PW. WNIEBOWZIECIA NMP Plac Kościelny 8 26-332 Opoczno	6. Zawartość załącznika ZDJĘCIA
2. Gmina SŁAWNO		
3. Powiat OPOCZYŃSKI		
4. Województwo ŁÓDZKIE		

Spis zdjęć:

1. Widok od północy i zachodu. 1959 r.
2. Rzut przyziemia. Widok od południowego-wschodu. 1959 r.
3. Widok od południa.
4. Widok od wschodu.
5. Widok od południa.
6. Widok od zachodu.
7. Widok od zachodu.
8. Wnętrze. Kondygnacja piętra. Wyposażenie. Dzwony.
9. Elewacja frontowa (północna). Stolarka drzwiowa. Front.
10. Wnętrze. Stolarka drzwiowa. Tył.
11. Wnętrze. Detal. Nadświetle.
12. Wnętrze. Parter.
13. Widok północnego-zachodu.
14. Wnętrze. Parter.
15. Wnętrze. Kondygnacja piętra. Szkieletowa konstrukcja dzwonnicy.
16. Wnętrze. Kondygnacja piętra. Szkieletowa konstrukcja dzwonnicy.
17. Wnętrze. Kondygnacja piętra. Dzwon.
18. Widok od południa.
19. Wnętrze. Piętro. Detal.
20. Widok od północnego-zachodu.
21. Wnętrze. Parter. Schody.
22. Wnętrze. Strop.
23. Wnętrze. Piętro. Zejście na parter.



18.



19.

20.



21.



22.



23.

