

1. Obiekt

408/5 SPICHLERZ W ZESPOLE DWORSKO-FOLWARCZNYM

2. Czas powstania

1 poł.XIX w.

3. Miejscowość

PRYMUSOWA WOLA



4. Adres

26-334 Prymusowa Wola.

nr hipoteczny K/W [redacted]

5. Przynależność administracyjna

województwo piotrkowskie

gmina Sławno

6. Poprzednie nazwy miejscowości

Primuschowa Wola,
Prymusowa Wola

7. Przynależność administracyjna
1 VI 1975

województwo kieleckie

powiat Opoczno

8. Właściciel i jego adres

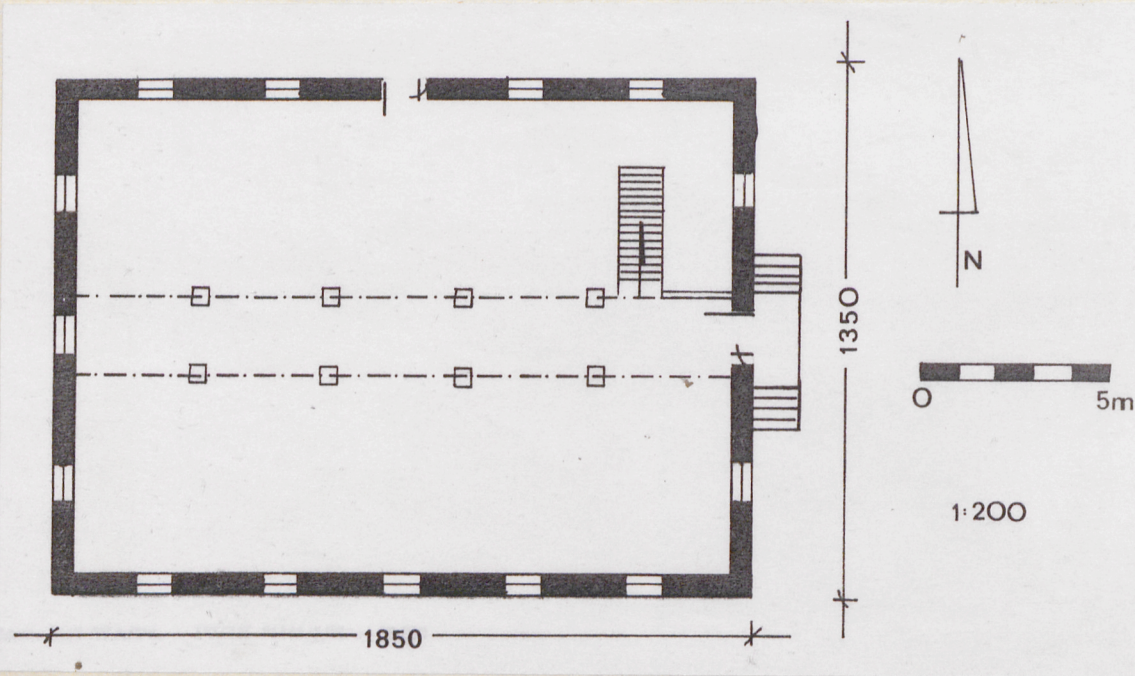
Rolnicza Spółdzielnia Produkcyjna
"ZGODA" w Prymusowej Woli

9. Użytkownik i jego adres

Rolnicza Spółdzielnia Produkcyjna
"ZGODA" w Prymusowej Woli

10. Rejestr zabytków:

Nr 258/781 30.05.1972
data



Obiekt powstał prawdopodobnie w pierwszej połowie XIX w. jako budynek spichlerza w zespole folwarczym w Prymusowej Woli. Właścicielami majątku była wtedy rodzina Bogusławskich. Przez cały okres użytkowania budynek pełnił funkcję spichlerza. Autorów obiektu nie udało się ustalić.

SYTUACJA: Budynek spichlerza znajduje się w podwórzu folwarczym, które zamyka od strony zachodniej. Znajduje się na przedłużeniu osi kompozycji, na której przeciwnym biegunie znajduje się również dwór który oddalony jest ok 300m na wschód. Obiekt sąsiaduje z budynkiem stodoły która oddalona jest ok 15m na pd. i budynkiem nowej chlewni która oddalona jest ok. 10m na pn. - wsch. Tuż przy pd. ścianie budynku przebiega droga gruntowa wybiegająca z podwórza na pola w kierunku zachodnim.

MATERIAŁ, KONSTRUKCJA, TECHNIKA: Budynek posadowiony na ceglanym cokole (wys. ok. 0.8m), z zewnątrz otynkowanym. Ściany zewnętrzne z cegły pełnej palonej, łączone zaprawą cementowo-wapienną w układzie wózkowym, otynkowane i bielone wapnem. Ściany wewnętrzne z cegły pełnej palonej w układzie wózkowym, otynkowane i bielone. Strop drewniany nagi z belkami stropowymi opartymi na dwóch drewnianych podciągach podpieranych drewnianymi słupami z zastrzałami. Wieżba dachowa ^{jętkowa} drewniana krokwiowa z podwójną ścianą stolcową i kolankową. Dach szalowany deskami i pokryty papą. Podłogi drewniane z desek na legarach. Schody drewniane drabiniaste prostobieżne, jednobiegowe z poręczą. Okna drewniane dwupolowe i trójpole. Kraty z pręta żelaznego. Drzwi drewniane o konstrukcji deskowo-listwowej z zastrzałowej obite blachą.

RZUT: budynek na planie prostokąta, z wejściem na elewacji wschodniej, jednoprzestrzenny, trójnawowy.

BRYŁA: budynek o bryle zwartej dwukondygnacyjny z poddaszem użytkowym z niskim podpiwniczeniem o charakterze wentylacyjnym. Dach dwuspadowy.

ELEWACJA: wschodnia-frontowa symetryczna, na wszystkich poziomach trójosiowa. Na wysokości I kondygnacji na centralnej osi usytuowany prostokątny otwór drzwiowy, a na osiach skrajnych małe prostokątne otwory okienne. Na wysokości II kondygnacji trzy prostokątne otwory okienne w układzie pasowym. Na poziomie poddasza użytkowego centralnie usytuowany prostokątny otwór drzwiowy z ozdobnymi nad i podokiennikiem, na pozostałych osiach dwa małe otwory okienne zwieńczone łękiem pełnym w obramowaniu. Elewacja podzielona horyzontalnie gzymsem biegnącym (na wszystkich elewacjach) na wysokości stropu I kondygnacji. Elewacja otynkowana i pomalowana wapnem. Do drzwi centralnych przylegają betonowe schody. Na cokole pod I kondygnacją regularnie rozmieszczone otwory wentylacyjne wokół całego budynku. Elewacja pd. symetryczna, pięcioosiowa z prostokątnymi otworami okiennymi na obu kondygnacjach. Horyzontalnie podzielona analogicznie jak elewacja frontowa. Elewacja zach. symetryczna, trójosiowa z prostokątnymi otworami okiennymi w układzie pasowym na obu kondygnacjach. Otwory na wysokości I kondygnacji są zwieńczone łękiem płaskim. Na wysokości poddasza elewacja analogiczna jak frontowa. Elewacja pn. symetryczna, pięcioosiowa z prostokątnym otworem drzwiowym usytuowanym centralnie i prostokątnymi otworami okiennymi na pozostałych osiach. Na wysokości II kondygnacji elewacja analogiczna jak elewacja pd. Do drzwi elewacji pn. dochodzi szyna transportera pasowego.

WNĘTRZE: na wszystkich poziomach jednoprzestrzenne, trójnawowe.

INSTALACJA: elektryczna, odgromnikowa. Wentylacja podpodłogowa.

<p>14. Kubatura</p> <p>1750 m³</p>	<p>15. Powierzchnia użytkowa</p> <p>250 m²</p>	<p>16. Przeznaczenie pierwotne</p> <p>spichlerz podłogowy- kopcowy</p>	<p>17. Użytkowanie obecne</p> <p>spichlerz podłogowy- kopcowy</p>
<p>18. Prace budowlane i konserwatorskie, ich przebieg i dokumentacja</p> <p>Zmiana pokrycia dachu, instalacja sieci energii elektrycznej. Montaż instalacji odwadniającej i odgromnikowej. Prace malarskie.</p>		<p>19. Stan zachowania (fundamenty, ściany zewnętrzne, ściany wewnętrzne, sklepienia, stropy konstrukcje dachowe, pokrycie dachu, wyposażenie i instalacje)</p> <p>Stan zachowania obiektu stosunkowo dobry. Budynek nosi jednak ślady zawilgocenia. Elementy drewniane zagrożone są działalnością drewnojadów i wilgocią. Naprawy lub wymiany wymaga część okien.</p> <p>20. Najpilniejsze postulaty konserwatorskie</p>	

21. Akta archiwalne (rodzaj akt, numer i miejsce przechowywania)

22. Bibliografia

23. Źródła ikonograficzne i fotografia (rodzaj, miejsca przechowywania, sygnatury)

24. Uwagi różne

25. Opracował

tekst Przemysław Bobrowski - kwiecień 1994.
imię, nazwisko, data, podpis

plany, rysunki Przemysław Bobrowski - kwiecień 1994.
imię, nazwisko, data, podpis

zdjęcia fotogr. Przemysław Bobrowski - kwiecień 1994.
imię, nazwisko, data, podpis

miejsce przechowania negatywów MNR w Szreniawie

Karta po wypełnieniu podlega ochronie na podstawie przepisów prawa autorskiego

26. Adnotacje o inspekcjach, informacje o zmianach (daty, imiona i nazwiska wypełniających)

27. Załączniki

wkładek 2

1. Miejscowość

PRYMUSOWA WOLA

2. Obiekt (nazwa jak w karcie)

SPICHLERZ

3. Zawartość wkładki (nazwa obiektu lub materiału uzupełniającego)

Spis zdjęć, plan sytuacyjny, zdjęcia.

Spis zdjęć:

Kt/ widok od pd.-wsch.

1/ elewacja wsch. - frontowa

2/ elewacja pd. boczna

3/ elewacja zach. - tylna

4/ elewacja pn. - boczna

5/ elewacja pn. i wsch.

6/ drzwi wejściowe- elew. frontowa

7/ wnętrze- I kondygnacja

8/ wnętrze- II kondygnacja

9/ wieża dachowa.



1



2



3

Wkładkę założył: Przemysław Bobrowski - kwiecień 1994r.
(Imię, nazwisko, data)

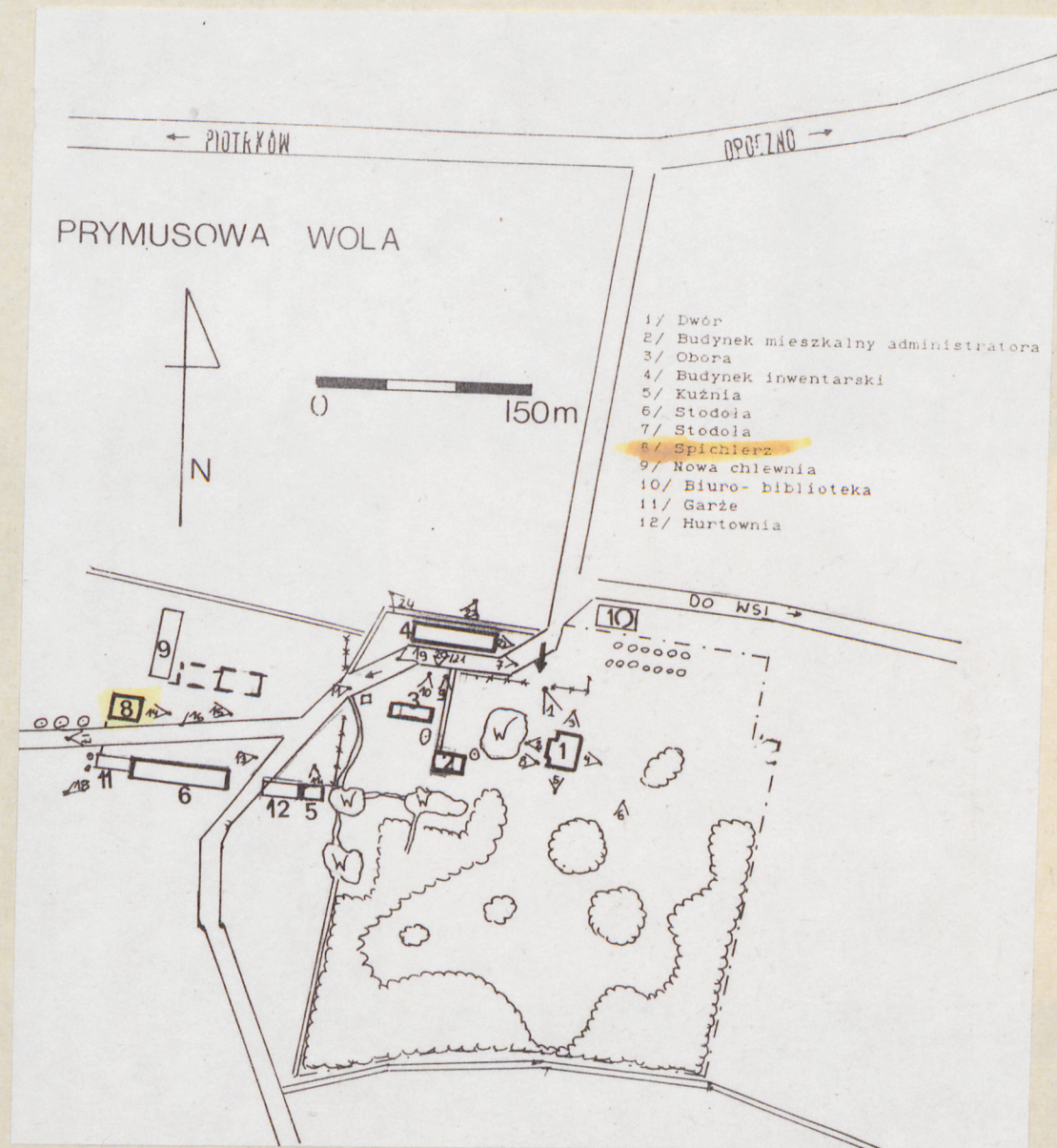
Miejsce przechowywania negatywów: MNR w Szreniawie



4



5



1. Miejscowość

PRYMUSOWA WOLA

2. Obiekt (nazwa jak w karcie)

SPICHLERZ

3. Zawartość wkładki (nazwa obiektu lub materiału uzupełniającego)

Zdjęcia.



6



7



8

Przemysław Bobrowski - kwiecień 1994r.

Wkładkę założył:
(Imię, nazwisko, data)

Miejsce przechowywania negatywów:
MNR w Szreniawie

