

1. Obiekt

RATUSZ

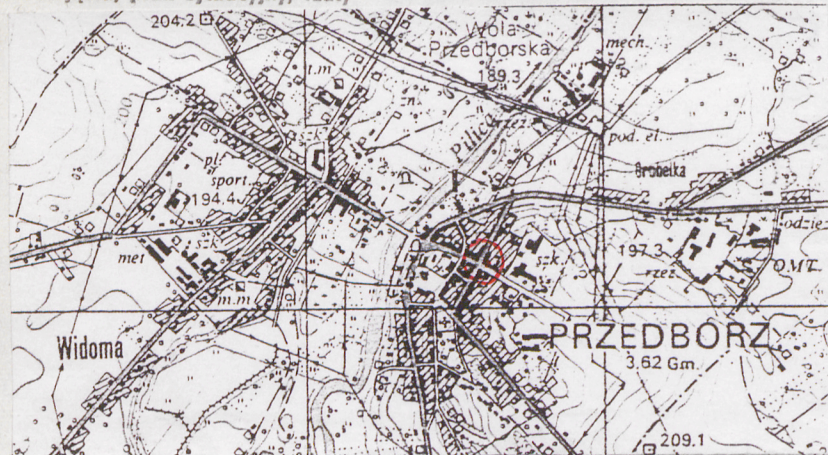
2. Czas powstania
ok. 1820-30

1826-30(?)

3. Miejscowość

PRZEDBÓRZ

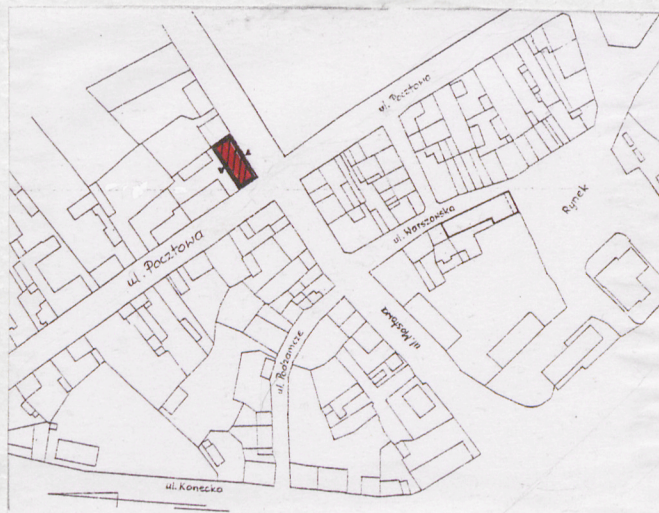
11. Zdjęcia, plan sytuacyjny, rzuty



Plan orientacyjny Przedborza, skala 1:25000.
Wg. mapy z 1982 r. Lokalizacja ratusza -
w czerwonej obwódce.



Elewacje poł.-zach. (nr neg.36/26)



Plan sytuacyjny

4. Adres

Przedbórz
ul. Mostowa

nr hipoteczny.....

5. Przynależność administracyjna

województwo piotrkowskie

gmina Przedbórz

pow. RADOMSKO

6. Poprzednie nazwy miejscowości

Predbor (1145 r.)

7. Przynależność administracyjna

przed 1. VI. 1975 r.

województwo kieleckie

powiat Końskie

8. Właściciel i jego adres

Urząd Miasta i Gminy
Przedbórz, ul. Mostowa
woj. piotrkowskie

9. Użytkownik i jego adres

J.W.

Urząd Stanu Cywilnego, biblioteka,
straż miejska, Towarzystwo Przyja-
ciół Przedborza, ośrodek pomocy
społecznej, PGK.

10. Rejestr zabytków

Nr 252/769 data 30.05.1972 r.

autor zdjęć Julian Mróz

data wykonania 13.VI.1996 r.

miejsce przechowywania negatywów Regionalny Ośrodek Stud. i Ochr. Środow. Kultur. w Kielcach

12. Autorzy, historia obiektu, określenia stylu

Budynek został wzniesiony około 1820-30 r. (Według innych źródeł został zbudowany w latach 1826-30). Wybudował go Żyd Mojsze Binenthal, według projektu arch. Molke i A. Kurrelli, poprawionego przez A. Czackiego. Według informacji mieszkańców miasta - pierwotnie ratusz był siedzibą władz miejskich. Po II wojnie światowej mieściła się tu szkoła podstawowa. Po podziale administracyjnym w 1975 r., w ratuszu mieścił się w całości Urząd Miasta i Gminy. Obecnie użytkownikami obiektu są: częściowo Urząd Miasta i Gminy (ponieważ część urzędu funkcjonuje w biurowcu, na zapleczu ratusza), biblioteka, Urząd Stanu Cywilnego, straż miejska, ośrodek pomocy społecznej, Towarzystwo Przyjaciół Przedborza i Polski Czerwony Krzyż. Styl - budynek późnoklasycystyczny architektury belwederskiej.

13. Opis (sytuacja, materiał i konstrukcja, rzut, bryła, elewacje, dach, wnętrze, wyposażenie, instalacje)

Sytuacja - budynek usytuowany jest w narożniku ulic Mostowej i Pocztowej - zwrócony frontem (elewacją południową) do ul. Mostowej i elewacją zachodnią do ul. Pocztowej. Na zapleczu ratusza - przy ul. Pocztowej, dla potrzeb miasta i gminy wybudowano biurowiec. Do ściany wschodniej ratusza dobudowana jest murowana kamienica, w której mieści się obecnie Bank Spółdzielczy.

Materiał, konstrukcja - budynek murowany prawdopodobnie z cegły, na zaprawie wapiennej, ściany tynkowane. W piwnicach ściany kamienne, a sklepienia z cegły (wg. informacji pracowników Urzędu Gminy), tynkowane. Stopnie schodów do piwnicy z cegły, wyłożone deskami. Schody z parteru na piętro z lastryka, z metalową poręczą. W piwnicach sklepienia kolebkowe. W innych pomieszczeniach stropy żelbetonowe (pierwotnie były drewniane), tynkowane. W pomieszczeniach sanitarnych położona jest terakota, w piwnicach - wylewka betonowa, na korytarzach jest częściowo lastryko i częściowo terakota, natomiast w pomieszczeniach biurowych - w niektórych są parkiety, a w niektórych na parkiet przybite jest gumoleum bądź położona wykładzina. Drzwi drewniane - jedno i dwuskrzydłowe, klepkowe z naświetlem (zewnętrzne), całkowicie płycinowe i płycinowe oszklone. Stolarka okienna drewniana, okna - dwuskrzydłowe, podwójne.

Rzut - na planie prostokąta. Układ wnętrza dwutraktowy, z sienią na osi - częściowo zmieniony.

Bryła - budynek piętrowy, podpiwniczony, nakryty niskim dachem czterospadowym, z tympanonem w elewacji frontowej.

Elewacje - na osi fasady jest ryzalit płytki, rozczłonkowany pilastrami. W elewacjach występuje gzyms kordonowy i wieńczący, kroksztynkowy. Ściany zewnętrzne malowane są na biało, natomiast cokół, zewnętrzna stolarka okienna i drzwiowa, balustrada balkonu, zwieńczenia pilastrów i rynny, malowane są na kolor brązowy. W ścianie frontowej parteru i piętra, znajduje się szesnastcie okien dwuskrzydłowych, ośmioszybowych, podwójnych i dwa okienka piwniczne - jednokrzydłowe, jednoszybowe. Na piętrze ponadto znajdują się drzwi balkonowe - dwuskrzydłowe, oszklone, natomiast na parterze są drzwi dwuskrzydłowe, klepkowe z naświetlem - umieszczone w portalu. W ścianie północnej oprócz drzwi dwuskrzydłowych, klepkowych z naświetlem, znajduje się jedenastcie okien dwuskrzydłowych, ośmioszybowych podwójnych, cztery małe okienka jednokrzydłowe, jednoszybowe (umieszczone w blendach parteru i piętra) oraz jedno okienko piwniczne - jednokrzydłowe, jednoszybowe. W ścianie zachodniej parteru, wmurowana jest pamiątkowa tablica, którą ufundowało w 1973 r. Koło Przewodników Oddziału Łódzkiego PTTK o następującej treści: "Tu w Przedborzu dnia 29 lipca 1423 roku król Władysław Jagiełło ówczesnej wsi Łódzia prawa miejskie nadał i miast Łódź ustanowił. W 550 rocznicę tego aktu Polskie Towarzystwo Turystyczno-Krajoznawcze Oddział w Łodzi".

Wnętrze - częściowo zmienione. W sali Urzędu Stanu Cywilnego, na suficie i w górnej części ścian, znajduje się sztukateria złożona z elementów roślinnych. Na ścianie klatki schodowej - przy spoczniku międzypiętrowym, wykonane jest sgraffito, poświęcone uzyskaniu praw miejskich Przedborza.

Wyposażenie - sprzęty współczesne. Sztukaterie i sgraffito - współczesne.

Instalacje - elektryczna, wodno-kanalizacyjna, centralne ogrzewanie.

Materiał i konstrukcja (uzupełnienie) - więźba dachowa drewniana - płatwiow-jętkowa ze ścianką kolankową. Dach kryty blachą.

14. Kubatura	15. Powierzchnia użytkowa	16. Przeznaczenie pierwotne	17. Użytkowanie obecne
ok. 5597,00 m ³	ok. 361 m ²	siedziba władz miejskich, a następnie szkoła	częściowo Urząd Miasta i Gminy, Urząd Stanu Cywilnego, biblioteka, straż miejska, Towarzystwo Przejścia Przedborza, opieka społeczna.

18. Prace budowlane i konserwatorskie, ich przebieg i dokumentacja

W ostatnich latach w budynku ratusza przeprowadzono kapitalny remont. Wymieniono stropy - drewniane na żelbetonowe. Zmieniono częściowo układ pomieszczeń - dostosowując je do obecnej funkcji. W ścianie zachodniej zamurowano dwa okna dwuskrzydłowe, ośmioszybowe i w ich miejscu wykonano po dwa małe okienka jednoskrzydłowe, jednoszybowe.

19. Stan zachowania (fundamenty, ściany zewnętrzne, ściany wewnętrzne, sklepienia, stropy, konstrukcje dachowe, pokrycie dachu, wyposażenie i instalacje)

Stan ratusza po generalnym remoncie - dobry. Na ścianach zewnętrznych występują niewielkie odpryski tynku i farby. Deski na stopniach schodów do piwnicy, są popękane i w niektórych miejscach spróchniałe.

20. Najpilniejsze postulaty konserwatorskie

Uzupełnić ubytki tynku w ścianach zewnętrznych. Wymienić zniszczone deski ze stopni schodów.

21. Akta archiwalne (rodzaj akt, numer i miejsce przechowywania)

23. Źródła ikonograficzne i fotografie (rodzaj, miejsce przechowywania, sygnatury)

22. Bibliografie

1. Katalog Zabytków Sztuki w Polsce (pod red. J. Z. Łozińskiego i B. Wolff), t. III, woj. kieleckie, z. 5, pow. Końskie, 1958.
2. T. Nowakowski, Przedbórz i okolice. Przewodnik Turystyczno-Krajoznawczy, "Biblioteka Piotrkowska", Piotrków Trybunalski 1991.
3. J. Dukowicz, Wł. Z. Lipiński, H. Michalski, H. Szubert, Informator turystyczny, Łódź 1986.
4. T. Michalski, Postscriptum, Piotrków Trybunalski-Łódź 1990.
5. K. Strug, Przedbórz za 4 grosze, "Słowo Ludu", 31.VIII-1.IX.1996, nr 196.

24. Uwagi różne

Budynek ratusza przedstawiony jest na znaczku pocztowym z 1918 r., który kosztował 4 grosze. Znaczki te stemplowane były stemplem Rady Miejskiej.

Wypełnił

mgr Edward Traczyński

imię i nazwisko

data X.1996 r.

26. Sprawdził

imię i nazwisko

data

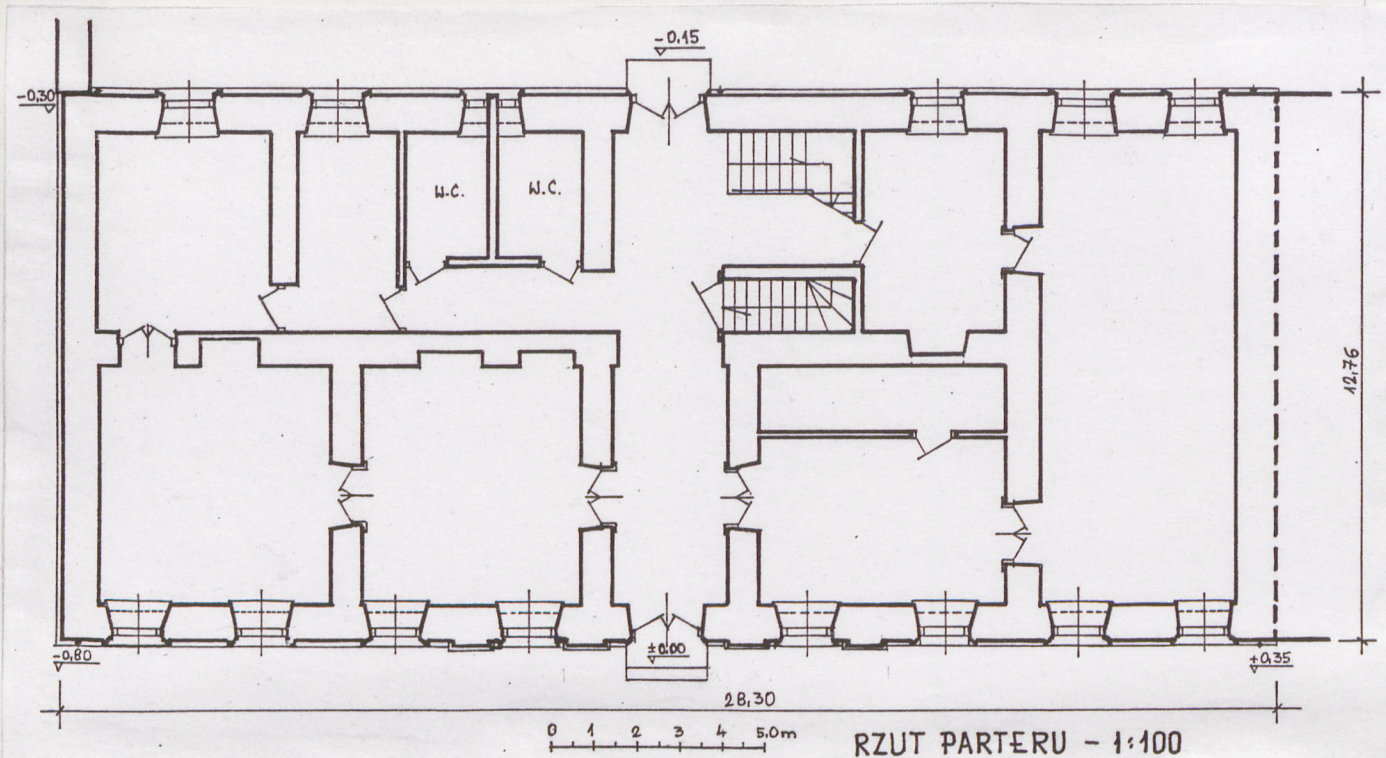
27. Załączniki

wkładka nr 1 i nr 2

1. Miejscowość
PRZEDBÓRZ

2. Obiekt (nazwa jak w karcie)
RATUSZ

3. Zawartość wkładki (nazwa obiektu lub materiału uzupełniającego)
rzut, zdjęcia



Elewacja południowa (nr neg.36/24)



Fragment elewacji poł.(nr neg.36/25)

Wkładkę założył: mgr Edward Traczyński, X 1996 r., rys. i fot. Julian Mróz
(imię, nazwisko data)

Miejsce przechowywania negatywów: Regional. Ośrodek. Stud. i Ochr. Środow. Kultur. w Kielcach



Fragment elewacji pół. (nr neg.36/23)



Główne drzwi w elewacji pół.
(nr neg.44/11)



Okno w elewacji pół.(nr neg.44/12)



Okno w pomieszczeniu USC
(nr neg.44/14)



Fragment sufitu ze sztukateriami w pom.
USC (nr neg.44/15)



Fragment sztukaterii w pomieszczeniu USC
(nr neg.44/16)

1. Miejscowość
PRZEDBÓRZ

2. Obiekt (nazwa jak w karcie)
RATUSZ

3. Zawartość wkładki (nazwa obiektu lub materiału uzupełniającego)
zdjęcia



Fragment wnętrza piwnicy (nr neg.44/8)



Fragment wnętrza piwnicy (nr neg.44/7)



Schody do piwnicy
(nr neg.44/9)

Wkładkę założył: mgr Edward Traczyński, X. 1966 r.. fot. Julian Mróz
(imię, nazwisko data)

Miejsce przechowywania negatywów: Regional. Ośrod. Stud. i Ochr. Środow. Kult. w Kielcach