

1. Obiekt

KOŚCIÓŁ RZYM.-KAT. p.w. ŚW.MIKOŁAJA

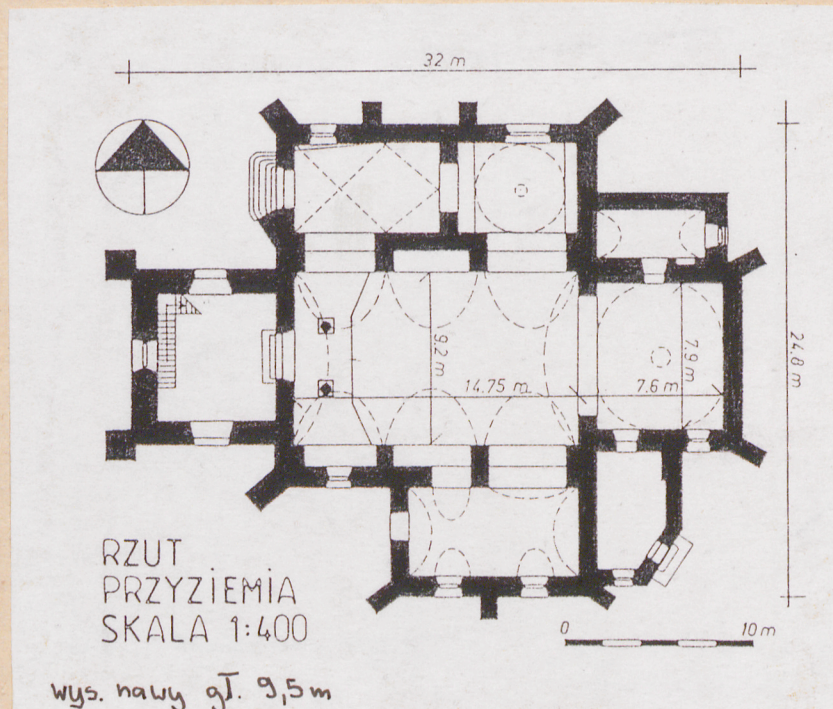
2. Czas powstania

XIII, XIV,
II poł.XVIIw.

3. Miejscowość

PRZEDBÓRZ

11.



4. Adres

Przedbórz, ul. Kościelna 1

nr hipoteczny

5. Przynależność administracyjna

województwo piotrkowskie

gmina Przedbórz

pow. RAVOMSKO

6. Poprzednie nazwy miejscowości

7. Przynależność administracyjna
przed 1.VI.1975 r.

województwo kieleckie

powiat Końskie

8. Właściciel i jego adres

Parafia rzym.-kat. św. Mikołaja
97-570 Przedbórz
ul. Kościelna 1

9. Użytkownik i jego adres

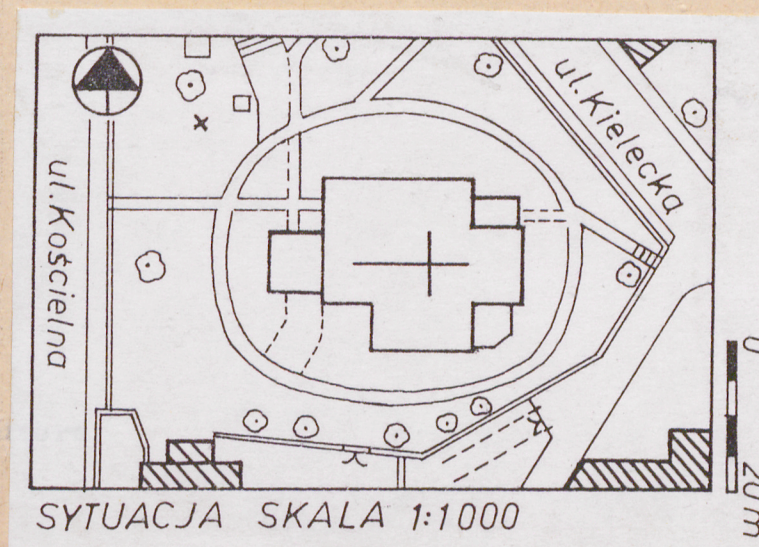
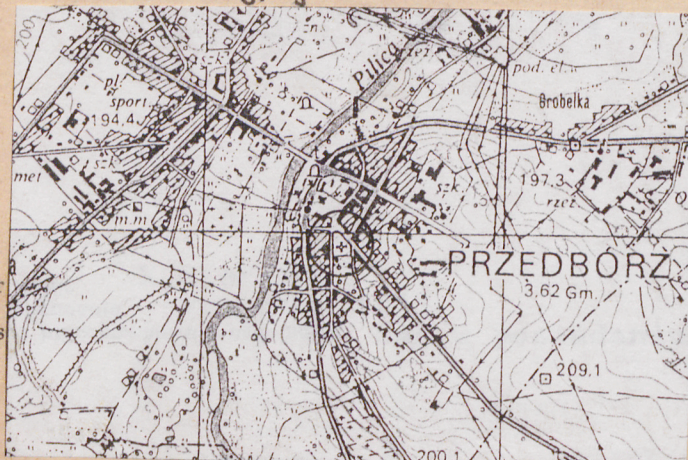
10. Rejestr zabytków

Nr 216/306 data 28.02.1967

11.4

27.02.1957

Plan orientacyjny 1:25000



Historia: Pierwotny kościół prawdopodobnie z 1278 r., parafia erygowana przed 1370. Rozbudowany przez Kazimierza Wielkiego 1341, z tego czasu wieża i zrąb murów. Spalony 1638 i 1655-57, odbudowany z dodaniem kaplic św. św. Antoniego i św. Mikołaja /obecnie Pana Jezusa/ kosztem Mikołaja Siemieńskiego 1640-95. Pożar wieży 1793, częściowo zniszczony pożarem 1834, restaurowany do 1848 z obniżeniem wieży. Odnowienie i dobudowa zakrystii 1885.

Styl: Fragmenty gotyckie /wieża, częściowo nawa/, barok.

Usytuowanie: Kościół położony w centrum miasta, na pld. od Rynku, na terenie podniesionym w stosunku do otoczenia, w ramionach ulic Kieleckiej /od wsch./ i Kościelnej /od zach./. Usytuowany na wielobocznej posesji opadającej ku pln.-wsch., otoczonej obrzeżnie starodrzewem. Od zach. i pln.-wsch. kamienny murek oporowy z żeliwnymi łańcuchami na słupach, od pln. szerokie schody, od pld.-wsch. żelazny parkan, od pln. parkan murowany oddzielający od ogrodu. Około 25 m na pld.-zach. plebania. Kościół orientowany, fasada zwrócona w kierunku ul. Kościelnej.

Materiał i konstrukcja: Kościół murowany z cegły pełnej ceramicznej na zaprawie wapiennej, obustronnie tynkowany; wieża kamienna, wewnątrz częściowo ceglana, na zaprawie wapiennej, nietynkowana. Sklepienia ceglane, w nawie i kaplicy pld. kolebkowe z lunetami, w nawie pln. krzyżowe, w kaplicy zach. i prezbiterium płaskie kopułki na pendetywach, starej zakrystii sklepienie kolebkowe, w nowej strop płaski. Wieżba drewniana o konstrukcji krokwiowo-płatwiowej z bocznymi słupami i mieczami. W wieży konstrukcja belkowa. Dachy kryte blachą ocynkowaną, hełm wieży miedziany. Drzwi drewniane, opierane, w wieży od frontu płycinowe, górą przeszklone, w prezbiterium od pld. płycinowe, od pln. ramowe między nawą a kruchtą drzwi wahadłowe przeszklone, Okna podwójne o żelaznych ramach i szczeblinach, szkło barwne witrażowe i zwykłe; w zakrystiach okienka pojedyncze z kratą zewnętrzną. Schody w kruchcie drewniane dwubiegowe, w wieży schody dwubiegowe.

Plan: Korpus prostokątny o 1 nawie, 3-przęsłowy; od pln. krótka 2-przęsłowa nawa boczna, w jej przedłużeniu kwadratowa kaplica, od pld. prostokątna kaplica. Od wsch. prezbiterium na planie prostokątnym zbliżonym do kwadratu flankowane od pln. prostokątna stara zakrystia, od pld. nowa zakrystia na planie 5-boku. Od zach. kwadratowa kruchta w podstawie wieży.

Bryła: Korpus oraz niższe prezbiterium, kaplica i nawa od pln., kaplica od pld. nakryte osobnymi wysokimi dachami dwuspadowymi. Stara zakrystia przy prezbiterium nakryta dachem pulpitowym, nowa zakrystia płaskim stropo-dachem. Od frontu wysunięta do przodu wysoka 4-kondygnacyjna wieża, dołem o przekroju kwadratowym, górą 8-boczna, nakryta hełmem ostrosłupowym załamany. Podpiwniczenia brak.

Elewacje: Wszystkie elewacje poza wieżą tynkowane, oskarpowane. Dołem pas cokołowy wys. 1-2 m /poza elewacją pld. i pln./, w zwieńczeniu wąskie gzymsy profilowane. Otwory okienne i drzwiowe zamknięte półkoliściami, okulusy /poza nową zakrystią/. Elewacje frontowe nawy pln. i kaplicy pld. ujęte szeroką boniowaną opaską z prostym gzymsem, profilowanym powyżej. Drzwi w nawie pln. poprzedzone schodami, powyżej okulus. W elewacji szczytowej prezbiterium górą dwa okulusy, trójkątny szczyt oddzielony płaską opaską, w szczycie relief z popiersiem

14. Kubatura ok.2800 m ³ (bez zakrystii i kruchty)	15. Powierzchnia użytkowa 334 m ² (bez zakrystii i kruchty)	16. Przeznaczenie pierwotne sakralne	17. Użytkowanie obecne sakralne
18. Prace budowlane i konserwatorskie, ich przebieg i dokumentacja 1923 - pokrycie dachów blachą ocynkowaną 1946-47 - remont po zniszczeniach wojennych, pokrycie hełmu wieży		19. Stan zachowania (fundamenty, ściany zewnętrzne ściany, wewnętrzne, sklepienia, stropy, konstrukcje dachowe, pokrycia dachu, wyposażenie i instalacje) Zawilgocenia, odparzenia i odpryski tynków - wskazane nowe tynki.	
20. Najpilniejsze postulaty konserwatorskie			

21. Akta archiwalne (rodzaj akt, numer i miejsce przechowywania)

22. Bibliografia

Kat.Zabytków Sztuki w Polsce, t.III,z.5, Warszawa 1958,
s. 28-29
Rocznik Diecezji Sandomierskiej, Sandomierz 1977, s.111

23. Źródła ikonograficzne i fotograficzne rodzaj, miejsce przechowania, sygnatury)

Pomiar /rzut/ z ok.1900 r. Archiwum JS PAN-Warszawa

24. Uwagi różne

25. Wypełnił

Krzysztof Stefański

Imię i nazwisko

data wrzesień 1993

26. Sprawdził

Imię i nazwisko

data

27. Załączniki

1. Miejscowość PRZEBÓRZ	2. Obiekt (nazwa jak w karcie) KOŚCIÓŁ RZYM.-KAT. p.w. Św. MIKOŁAJA	3. Zawartość wkładki (nazwa obiektu lub materiału uzupełniającego)
----------------------------	---	--

Elewacje: c.d.

świętobogującego Chrystusa wśród obłoków. W elewacji nowej zakrystii od wsch. drzwi prostokątne, od pld. prostokątne okienko, górą płaski gzyms na kroksztynach. Elewacje wieży kamienne z otoczków i kamienia łamanego z uzupełnieniami wapienno-cementowymi. Otwory drzwiowe ujęte portalami kamiennymi boniowanymi, nad nimi wąskie gzymsy profilowane; powyżej duże okna w dwóch poziomach, górą z żaluzjami. Od frontu dołem okulus, wyżej okna jak po bokach. W zwieńczeniu dolnej kondygnacji dookoła galeria na konsolach z żelazną balustradką. W górnej kondygnacji na osiach głównych małe okienka /poza stroną wsch./i okrągłe tarcze zegarowe. W dolnej kondygnacji i górnej kondygnacji w dwóch poziomach prostokątne małe płytkie wnęki.

Wnętrza: W nawach posadzka z płytek białych i jasnobrązowych, kwadratowych i 8-bocznych, w prezbiterium posadzka pokryta wykładziną dywanową. Ściany pokryte jasnobrązowym tynkiem o szorstkiej fakturze. W prezbiterium na ścianie pld. polichromia z przedstawieniem koronacji NMP, w oknach ściany wsch. z przedstawieniami Chrystusa i M. Boskiej, ściany pld. św. św. Piotr i Paweł, na sklepieniu 4 Ewangelistów w medalionach. W nawie gł. od pld. Zwiastowanie i Hołd Trzech Króli, od pld. Ukrzyżowanie. W dolnej części reliefowe monochrom atyczny. Droga Krzyżowa. Na sklepieniu w tondach św. św. Stanisław i Wojciech. Od zach. chór muzyczny wsparty na kamiennych kolumnach, drewniana balustrada. W prezbiterium drzwi do starej i nowej zakrystii zamknięte odcinkowo. W nawie pld. drzwi osłonięte kratą. Na ścianie pld. Bóg Ojciec i Adam, od pld. Adam i Ewa w raju, na sklepieniu Wypędzenie z raju. W oknie witraż z nieznanym świętym. W kaplicy Pana Jezusa w oknie witraż z przedstawieniem Chrystusa, u dołu napis "Uszkodzony w czasie wojny odnowił Zakład Witrażów S.G. Żeleński w Krakowie, 1947". Na ścianie pld. Ostatnia Wieczerza. W kaplicy pld. na ścianie pld. Wniebowstąpienie, w oknach witrażowe medaliony ze świętymi.

Ważniejsze elementy wyposażenia i wystroju:

- ołtarze barokowe XVII, XVIII w.
- polichromie ścienne, 1938, mal. Stanisław Sobociński oraz 1976 p. Klaryska z Radomia
- witraże, odnawiane 1947 przez zakład S.G. Żeleński - Kraków
- zegar wieżowy, Józef Pazderski z Warszawy, 1912

Instalacje: elektryczna, ogrzewanie elektryczne, głośnikowe

Wkładkę założył: Krzysztof Stefański
(imię, nazwisko, data)

Miejsce przechowywania negatywów: w posiadaniu autora

Spis fotografii:

1. Widok frontowy od zach.
2. Widok frontowy od płn.-zach.
3. El. płn. wieży
4. Fragment el. zach. wieży
5. Fragment el. płd. wieży
6. Górna kondygn. wieży
7. Elewacja płn.
8. Nawa płn. od zach.
9. Część prezb. od płn.
10. El. wsch. prezbiterium
11. Prez. od płd.-wsch.
12. Nowa zakrystia
13. Kaplica płd.
14. El. zach. kaplicy płd.



2.



3.



4.



5.



6.

1. Miejscowość
PRZEDBÓRZ

2. Obiekt (nazwa jak w karcie)
KOŚCIÓŁ RZYM.-KAT. p.w.
ŚW. MIKOŁAJA

3. Zawartość wkładki (nazwa obiektu lub materiału uzupełniającego)
Zdjęcia obiektu



7.



8.



9.

Wkładkę założył: Krzysztof Stefański
(imię, nazwisko, data)

Miejsce przechowywania negatywów: w posiadaniu autora

OZGraf. Z.P. Ostróda zam. 699 nakł. 23.600

Wzór ODZ 1976 r.



10.



11.



12.



13.



14.