

1. Obiekt 356  
ZESPÓŁ KOŚCIOŁA CMENTARNEGO (KOŚCIOŁ P.W. ŚW. JÓZEFA, KOSTNICA,  
DZWONNICZKA, STUDNIA).

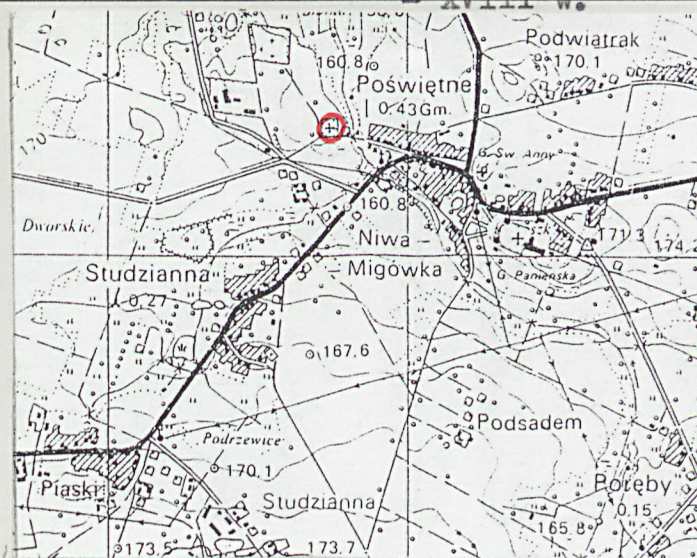
2. Czas powstania  
kościół - w latach 1696-1699, kostnica,  
studnia, dzwonniczka  
- XVIII w.

3. Miejscowość  
~~STUDZIANNA-POŚWIĘTNE~~

11. Zdjęcia, rzut, przekrój, sytuacja, orientacja



Studzianna na mapie Zachodniej Galicji  
A. Mayera von Heldensfelda z lat 1801-1804.  
Zespół kościoła cmentarnego - w czerwonym  
obrysie.



Plan orientacyjny Studzianny-Poświętne,  
skala 1:25000. Wg. mapy z 1982 r.

4. Adres  
Studzianna-Poświętne  
gm. Poświętne, woj. piotrkowskie  
nr hipoteczny .....

lub. ewid. gruntów .....

5. Przynależność administracyjna  
województwo piotrkowskie

gmina Poświętne pow. OPOLNO

6. Poprzednie nazwy miejscowości  
Studzyane, Studzyone (w XVI w.),  
Studzianna (na mapie Mayera  
von Heldensfelda)

7. Przynależność administracyjna  
przed 1 VI 1975  
województwo kieleckie

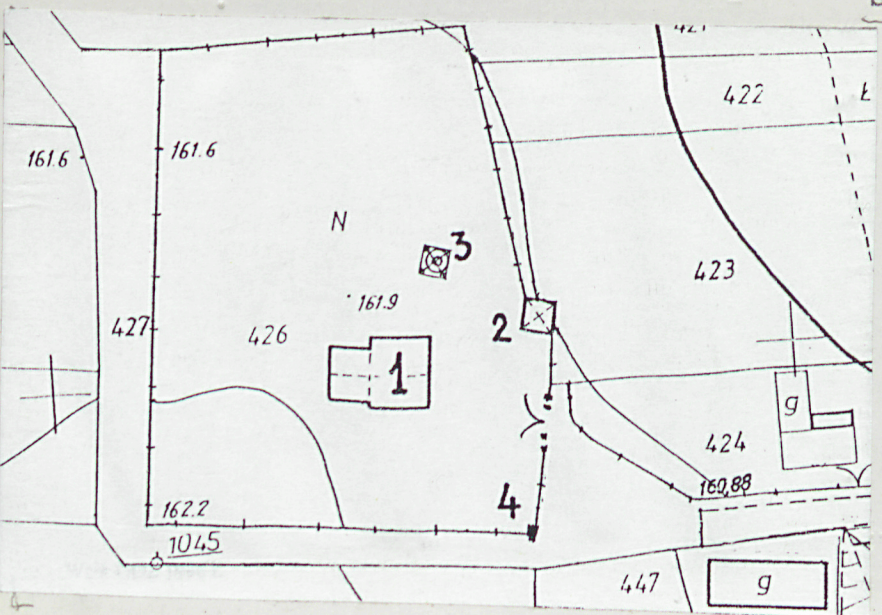
powiat Opoczno

8. Właściciel i jego adres Kongregacja św. Filipa  
Nereusza (COr)  
Studzianna, gm. Poświętne  
woj. piotrkowskie  
oraz parafia

9. Użytkownik i jego adres  
J.W.

10. Rejestr zabytków

Nr 224 344 data 21.06.1967 r.



- 1 - kościół
- 2 - kostnica
- 3 - studnia
- 4 - dzwonniczka

Plan sytuacyjny, skala 1:1000



12. Autorzy, historia obiektu, określenie stylu

Studzianna (w XVI w. zwana Studzy-  
ane lub Studzyone) na początku była  
zapewne małą leśną osadą, leżącą  
wśród puszczy pokrywającej płasko-  
wzgórze praw. brzegu Pilicy. Pier-  
wszymi kolonizatorami tej puszczy,  
byli w XV w. Nałęczowicze, którzy od  
pierwotnej siedziby Odrzywoła przy-  
brali w XVI w. nazwę Odrzywolskich.  
Wieś pierwotnie należała do parafii  
w Sławnie, a następnie włączono ją do  
parafii Brudzewice. Prawdopodobnie  
drogą wiana przeszła Studzianna w  
ręce Starołęskich, których tu spotyka-  
my w pocz. XVII w. W XVII w. Studzia-  
na stała się głośną przez cudowny  
obraz, jaki się znajdował początkowo  
we dworze. Według podania cesarz Fer-  
dynand II, wyprawiając swą córkę Ce-  
cylię Renatę, zaślubioną Władysławowi  
IV, posłał mu w darze w 1637 r. ten  
cudowny obraz Matki Bożej Świętoro-  
dzinnej. Po śmierci królowej obraz  
dostał się rodzinie Starołęskich.  
Zabrany im w 1655 r. przez Szwedów,  
znaleziony został na poboju pod  
Kamieńskiem. Odzyskawszy go właścici-  
cielka Studzianny - kaszt. żarnow-  
ska, umieściła go we dworze. Około  
1660 r. zaczął słynąć z cudów. Jan  
Stanisław Zbąski, biskup przemyski  
i warmiński, dziedzic Studzianny, zbu-  
dował kościół na tzw. Dziewiczej Gó-  
rze, przeniósł tam obraz, oddając go  
pod opiekę księżom filipinom, sprawa-  
dzonym tu z Gostynia. Po wzniesieniu  
w Studziannie obecnego kościoła i  
klasztora, filipini przenieśli tu w 1776  
roku cudowny obraz. Kościół w Stu-  
dziannie stał się parafialny około  
1847 r., kiedy została zniszczona  
świątynia brudzewicka.

13. Opis (sytuacja, materiał i konstrukcja, rzut, bryła, elewacje, wnętrza, wyposażenie, instalacje)

Sytuacja - wieś Studzianna położona w historycznej Ziemi Opoczyńskiej, obecnie  
w województwie piotrkowskim, w diecezji sandomierskiej - około 100 km na pół.-  
zach. od Warszawy, w odległości 4-5 km od rzeki Pilicy, w środku pierścienia  
leśnego, przeciętego szosą biegnącą z Radomia przez Odrzywół i Tomaszów Mazo-  
wiecki do Łodzi. Zespół kościoła cmentarnego (kościół p.w. św. Józefa, kostnica,  
studnia, dzwonniczka), zlokalizowany jest w zachodniej części wsi, przy końcu uli-  
cy Jaśminowej, ok. 300 m od tzw. Dziewiczej Góry, gdzie znajduje się kaplica  
św. Anny i w odległości ok. 550 m od bazyliki i klasztoru. Zespół otoczony jest  
murem kamiennym, przy którym rosną stare drzewa m.in. akacje i wiąz. Kościół  
znajduje się w południowo-wschodniej części dawnego cmentarza. Kostnica zloka-  
lizowana jest we wschodniej części cmentarza, tuż przy murze. Po północnej  
stronie od kościoła, w odległości od niego ok. 13,00 m znajduje się studnia. W na-  
rożu południowo-wschodnim muru cmentarnego, usytuowana jest dzwonniczka. Teren  
na którym zlokalizowane są obiekty, jest zaniedbany - porośnięty drzewami i chwa-



14. Kubatura $1067,00 \text{ m}^3$ (kościół) 67,12 $\text{m}^3$ (kostnica) 4,82 $\text{m}^3$ (dzwonniczka) 41,63 $\text{m}^3$ (studnia)	15. Powierzchnia użytkowa $115,56 \text{ m}^2$ (kościół) 20,34 $\text{m}^2$ (kostnica) 1,42 $\text{m}^2$ (dzwonniczka) 11,19 $\text{m}^2$ (studnia)	16. Przeznaczenie pierwotne zob. karta (kościół) i wkładki (kostnica, dzwonniczka, studnia).	17. Użytkowanie obecne zob. karta (kościół) i wkładki (kostnica, dzwonniczka, studnia).
--	--	--	---

18. Prace budowlane i konserwatorskie, ich przebieg i dokumentacja (po 1945 r.)

Wszelkie zmiany przy obiektach, przedstawiono: na karcie (kościół) i na wkładkach (kostnica, studnia, dzwonniczka).

19. Stan zachowania (fundamenty, ściany zewnętrzne, ściany wewnętrzne, sklepienia, stropy, konstrukcje dachowe, pokrycie dachu, wyposażenie i instalacje)

Stan zachowania poszczególnych obiektów w zespole kościoła cmentarnego, przedstawiono: na karcie (kościół) i na wkładkach (kostnica, dzwonniczka, studnia).

20. Najpilniejsze postulaty konserwatorskie

Najpilniejsze postulaty konserwatorskie dla poszczególnych obiektów zespołu kościoła cmentarnego przedstawiono: na karcie (kościół) i na wkładkach (kostnica, dzwonniczka, studnia).



21. Akta archiwalne i źródła ikonograficzne (rodzaj, numer i miejsce przechowywania)

1. Ks. Piotr Zwoliński: Sanktuarium Matki Bożej Studziańskiej w latach 1671-1865, Warszawa 1996 (praca doktorska napisana na Akademii Teologii Katolickiej w Warszawie, pod kierunkiem ks. prof. dr hab. Józefa Mandziuka - maszynopis). Kopia pracy znajduje się w archiwum klasztornej księży filipinów w Studziannie.

23. Uwagi różne

24. Opracowanie karty ewidencyjnej

tekst mgr Edward Traczyński, VI. 1997 r.  
imię, nazwisko, data, podpis

plany, rysunki techn. Julian Mróz, VI. 1997 r.  
imię, nazwisko, data, podpis

zdjęcia fotogr. techn. Julian Mróz, VI i VII. 1997 r.  
imię, nazwisko, data, podpis

miejsce przechowywania negatywów Reg. Ośrod. Stud. i Ochron. Środow. Kultur. Kielce

KARTA PO WYPEŁNIENIU PODLEGA OCHRONIE NA PODSTAWIE PRZEPISÓW PRAWA AUTORSKIEGO

22. Bibliografia

1. Katalog zabytków sztuki w Polsce (pod red. J. Łozińskiego i B. Wolf). Województwo kieleckie. Powiat opoczyński, t. III, z. 8, Warszawa 1958.
2. Ks. Władysław Nater CO: Sanktuarium Matki Bożej Świętrodzinnej w Studziannie-Poświętnem w diecezji sandomiersko-radomskiej. Przewodnik, Studzianna-Poświętne 1989.
3. Rocznik diecezji sandomiersko-radomskiej, 1989.
4. Słownik Geograficzny Królestwa Polskiego i Ziem Słowiańskich, Warszawa 1890.

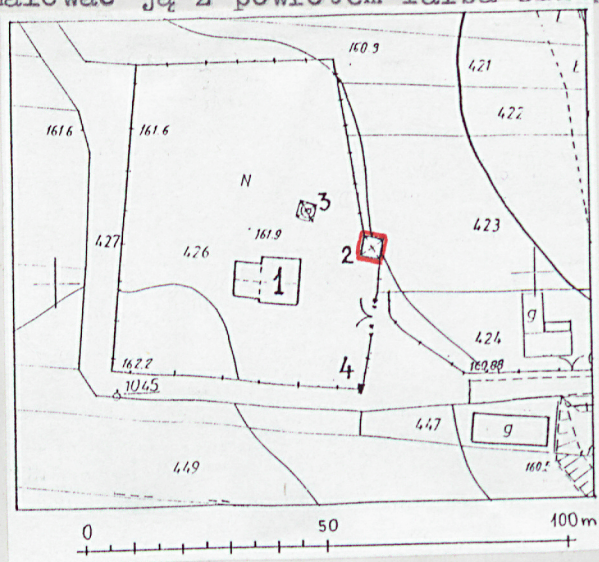
25. Adnotacje o inspekcjach, informacje o zmianach (daty, imiona i nazwiska wypełniających)

26. Załączniki
1. Kościół - 1 karta + 4 wkładki
  2. Kostnica - 1 wkładka
  3. Studnia - 1 wkładka
  4. Dzwonnica - 2 wkładki



1. Miejscowość..... <u>STUDZIANNA-POŚWIETNE</u> .....	4. Obiekt (nazwa jak w karcie)	5. Zawartość wkładki (nazwa materiału uzupełniającego)
2. Gmina..... <u>POŚWIETNE</u> .....	<u>ZESPÓŁ KOŚCIOŁA CMENTARNEGO</u>	<u>KOSTNICA - opis, plan sytuacyjny, rzut, fotografie</u>
3. Województwo..... <u>piotrkowskie</u> .....		

Kostnica została wzniesiona w XVIII w. (Nie udało się ustalić dokładniejszej daty). Przechowywano w niej zmarłych, których chowano powszechnie do końca XIX w., na znajdującym się cmentarzu wokół kościoła św. Józefa. Prawdopodobnie od końca XIX w. kostnica użytkowana była już sporadycznie, zgodnie ze swoim pierwotnym przeznaczeniem. Od wielu lat, pełni funkcję magazynu - przechowywano tu m.in. prospekt organowy z kościoła św. Józefa, ukradziony stąd prawdopodobnie w latach 60. bieżącego stulecia. Obecnie przechowuje się tu ławy z kościoła. Kostnica usytuowana jest we wschodniej części cmentarza, przy murze. Zwrócona jest frontem w kierunku południowym. Ściany murowane z cegły na zaprawie wapiennej, obustronnie tynkowane. Dach namiotowy pokryty jest deskami, na które przybito blachę ocynkowaną, malowaną farbą olejną na kolor wiśniowy. Pierwotnie kostnica kryta była gontem. Jeszcze w latach 50. bieżącego stulecia, pokrycie to istniało na dachu. Na szczycie dachu, umieszczony jest na podstawie metalowy krzyż. Wieża dachowa drewniana. Krokwie oparte na murłatach, w wierzchołku na skupie znajdującym się w części środkowej. Belki stropowe oparte są krzyżowo na murze. Brak powały. Posadzka ceglana. Otwór drzwiowy wzmocniony metalowymi celownikami. Drzwi dwuskrzydłowe, spągowe, zawieszane na zawiasach pasowych. Do taflí drzwiowych, po stronie zewnętrznej przybite są gwoździakami kowalskimi z dużymi łepkami klepek. Drzwi malowane farbą olejną na kolor orzechowy. Okna - prostokątne otwory bez okien i innego zabezpieczenia. Wnętrze - jednopomieszczeniowe. Budynek na rzucie kwadratu. Elewacje - ściany koloru szarego. Narożniki opilastrowane. Stan techniczny - w ścianach zewnętrznych występują niewielkie ubytki tynku i pęknięcia. Na drzwiach i na blasze na dachu, częściowo starta farba olejna. Zawiasy i gwoździe przy drzwiach pokryte korozją. Najpilniejsze postulaty konserwatorskie - przeprowadzić konserwację elementów metalowych pokrytych korozją. Zeskrobać z blachy dachu pozostałości starej farby i po dokładnym oczyszczeniu blachy, pomalować ją z powrotem farbą olejną.



Elewacja południowa  
(nr neg. 67/14)

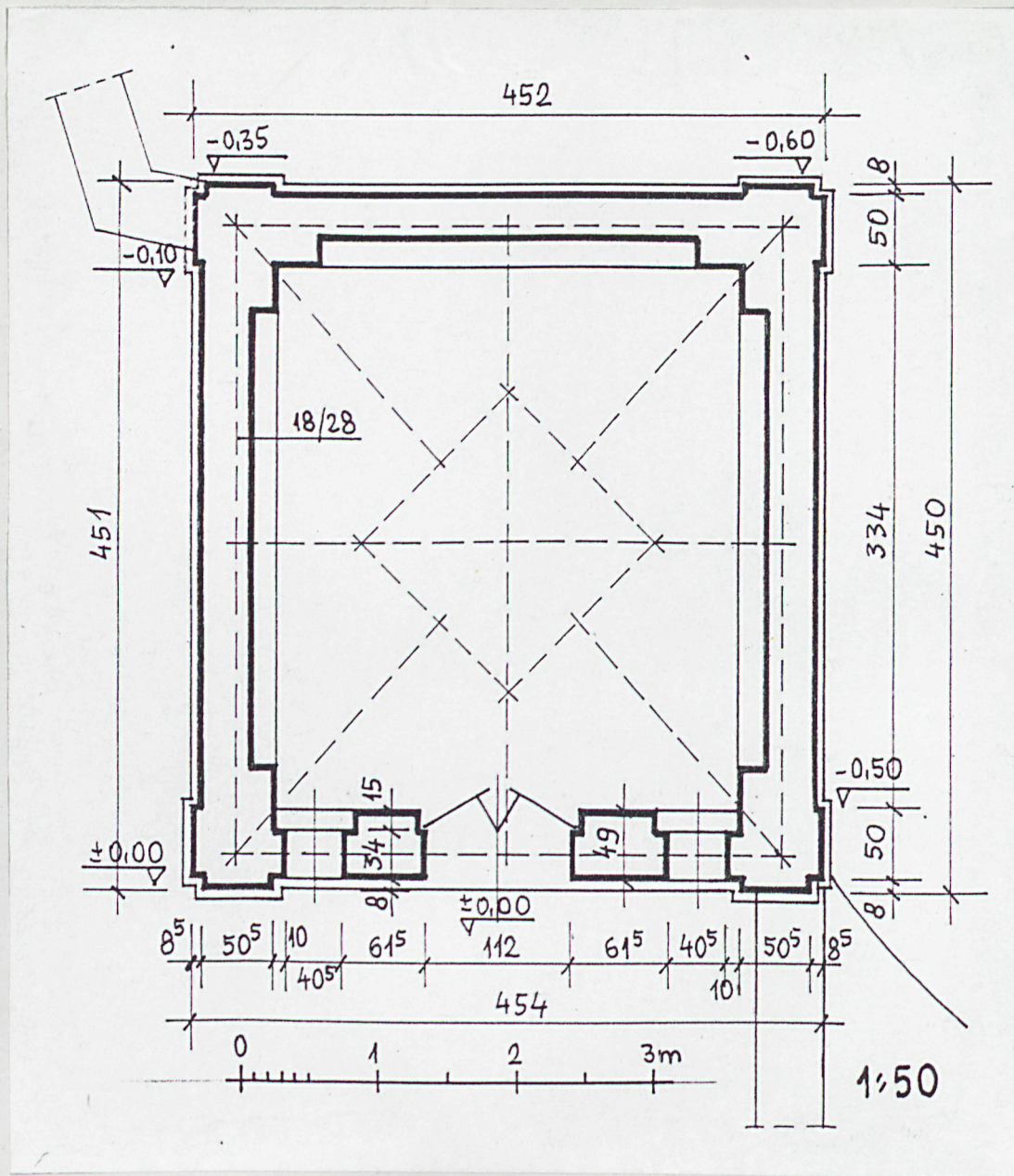
Wkładkę założył: mgr Edward Traczyński, VI. 1997 r. rys. i fot. techn. Julian Mróz, VI. 1997 r.

(imię, nazwisko, data)

Miejsce przechowywania negatywów: Reg. Ośrod. Stud. i Ochron. Środow. Kultur. w Kielcach

Wzór ODZ 1995 r.





Elewacje pół.-wsch. (nr neg.67/4)

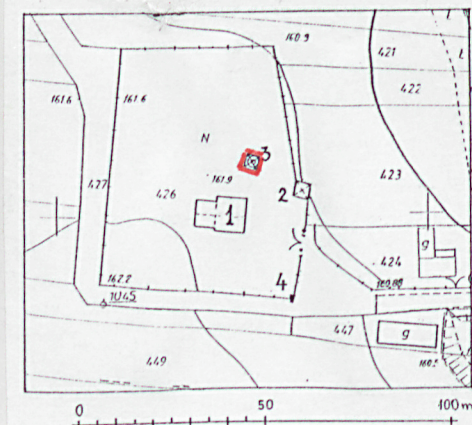


Fragment górnej części naroża  
(nr neg.67/15)



1. Miejscowość..... <u>STUZIANNNA-POŚWIETNE</u> .....	4. Obiekt (nazwa jak w karcie) <u>ZESPÓŁ KOŚCIOŁA CMENTARNEGO</u>	5. Zawartość wkładki (nazwa materiału uzupełniającego) <u>STUDNIA - opis, rzut, fotografie, plan sytuacyjny</u>
2. Gmina..... <u>POŚWIETNE</u> .....		
3. Województwo..... <u>piotrkowskie</u> .....		

Studnia pochodzi prawdopodobnie z XVIII w. (wg. "Katalogu zabytków sztuki w Polsce") i jest najprawdopodobniej obudową źródła tu istniejącego. Pierwotnie służyła potrzebom znajdującego się w pobliżu dworu Zbąskich. Czerpano z niej wodę, przypisując jej nadzwyczajną moc w różnego rodzaju dolegliwościach. Pierwsza wzmianka o jej cudownych właściwościach pochodzi z 1673 r. Usytuowana jest w części północnej cmentarza, w odległości 8,00 m od kościoła i ok. 13,00 m od kostnicy. Pierwotnie dach budynku osłaniającego studnię, kryty był gontem, obecnie blachą. Nie udało się ustalić, kiedy to nastąpiło. Również dawniej na sklepieniu budynku, znajdowało się malowidło przedstawiające Pana Jezusa z Samarytanką przy studni, które zakryto tynkiem, bo było bardzo zniszczone. Budynek jest murowany, tynkowany obustronnie. Sklepienie jest lekko kopulaste. Dach - budynek kryty jest dachem namiotowym. Pokrycie dachu stanowią deski, na które przybita jest blacha ocynkowana, zabezpieczona antykorozyjnie farbą olejną. Na szczycie dachu umieszczona jest niewielka kula z blachy ocynkowanej, a na niej żelazny krzyż. Wieża dachowa drewniana, krokwiowo-jętkowa. Budynek na rzucie kwadratu. Elewacje - jednakowe ze wszystkich stron - otwarte na cztery strony arkadami. Filary opilastrowane na narożach. Cembrowina studni na rzut ośmioboczny. Wyłożona jest blokami kamiennymi, na narożach spajanymi zaprawą wapienną. W niektórych miejscach bloki są spięte metalowymi taśmami. Ściany jej dolnej części - poniżej poziomu terenu, wyłożone są kamieniem. Cembrowina nakryta jest przykrywą z desek, na wierzchu obita blachą ocynkowaną. W przykrywę zamontowana jest pompa żeliwna ręczna, malowana częściowo farbą olejną na kolor ciemno-zielony, a ponadto tzw. korytko do spływania wody. Stan techniczny - z części dolnej filarów, odpada tynk dużymi płatami. Zarówno na zewnątrz jak i wewnątrz budynku, na filarach i sklepieniu znajdują się liczne wydrapania napisów. Niektóre elementy metalowe, pokryte są korozją. Występują ubytki w cembrowinie. Najpilniejsze postulaty konserwatorskie - założyć nowy tynk. Zeskrobać z blachy dachu zniszczoną farbę i po dokładnym oczyszczeniu blachy, pomalować ją farbą olejną. Przeprowadzić konserwację elementów metalowych pokrytych korozją.

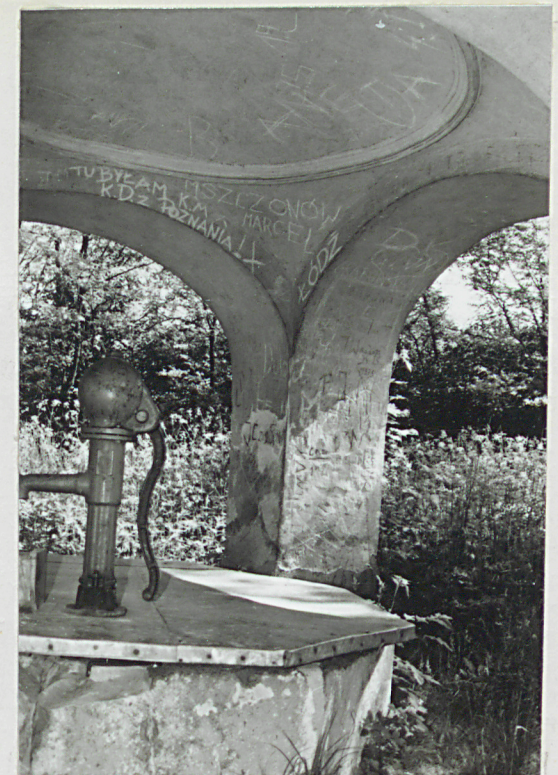
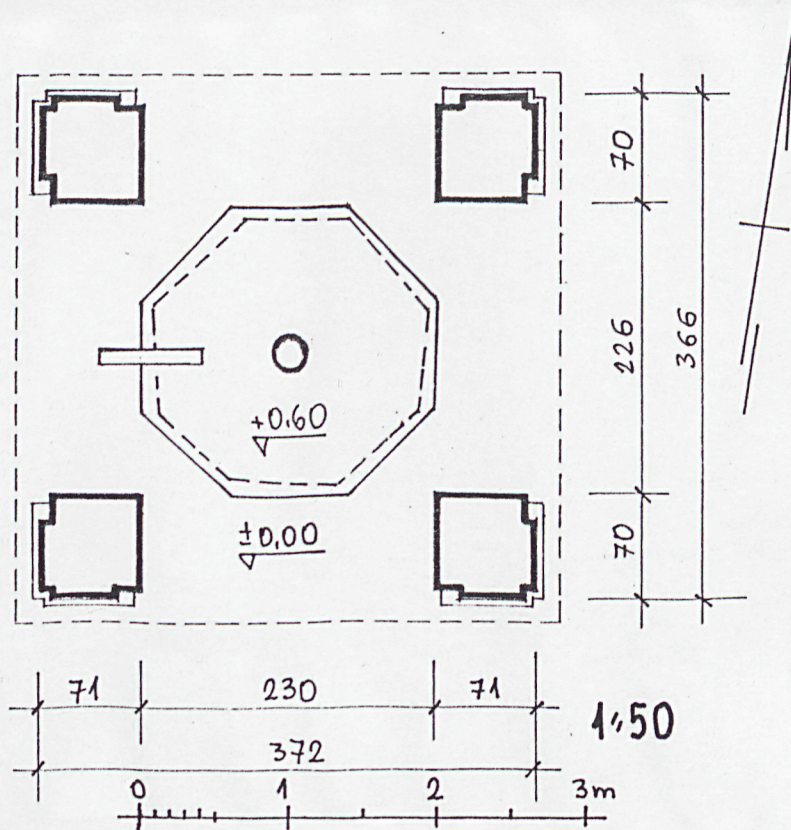


Elewacje poł.-wsch.  
(nr neg.69/29)

Wkładkę założył: mgr Edward Traczyński, VI.1997 r., rys. i fot. techn. Julian Mróz, VI.1997 r.  
(imię, nazwisko, data)

Miejsce przechowywania negatywów: Reg. Ośrod. Stud. i Ochr. Środow. Kultur. w Kielcach





Kamienna cembrowina z umieszczoną na niej przykrywą i pompą (nr neg.67/17)

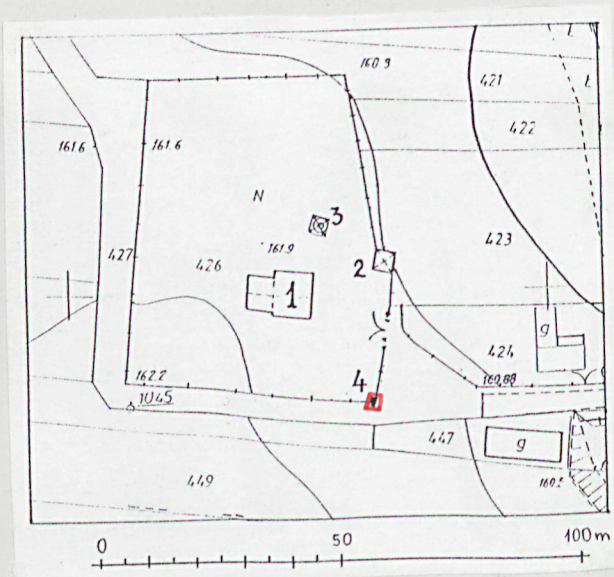


Fragment sklepienia (nr neg.67/16)



1. Miejscowość <u>STUDZIANNA-POŚWIETNE</u>	4. Obiekt (nazwa jak w karcie) <u>ZESPÓŁ KOŚCIOŁA CMENTARNEGO</u>	5. Zawartość wkładki (nazwa materiału uzupełniającego) <u>DZWONNICZKA - opis, plan sytuacyjny, rzut, fotografie</u>
2. Gmina <u>POŚWIETNE</u>		
3. Województwo <u>piotrkowskie</u>		

Dzwonniczka została wzniesiona prawdopodobnie w XVIII w. Do ok. 1980 r. zamontowany był w niej dzwonek, "wzywający" wiernych na wszelkiego rodzaju nabożeństwa, odbywające się w kościele św. Józefa. Nie udało się ustalić, co się z nim stało. Błędna jest informacja w "Katalogu zabytków sztuki w Polsce", jakoby tu przechowywano resztki zabytkowego prospektu organowego z kościoła. Prospekt organowy zawsze trzymano w kostnicy, a nie w dzwonnicy. Usytuowana jest w narożu poł.-wsch. muru cmentarnego. Czworoboczna. Murowana częściowo z cegły i częściowo z kamienia. Od strony zewnętrznej tynkowana. W części górnej - w ścianach poł., wsch. i zach., znajduje się po jednym otworze okiennym. W ścianie północnej występuje wąskie wejście. Sklepienie ceglane. Na dzwonnicy murowany daszek czterospadowy, na szczycie którego umieszczony jest metalowy krzyż. Podłoga - ubita ziemia na ceglanej posadzce. We wnętrzu w ścianach są dwie drewniane listwy - pozostałość po konstrukcji, na której zawieszony był dzwonek. Elewacje - od strony południowej jest murowana przypora. W ścianach gzymsy - podokienny i wieńczący (czyli stanowiący zakończenie najwyższej partii ścian). W ścianie wschodniej wyryty jest napis "Cmentarz niniejszy obmurowany 1872 r. intencją parafian". Stan techniczny - ubytki i pęknięcia tynku (miejscami tynk odpada dużymi płatami). Wewnątrz ubytki w ceglany murze. Najpilniejsze postulaty konserwatorskie - wykonać nowy tynk. Uzupełnić ubytki w murze.

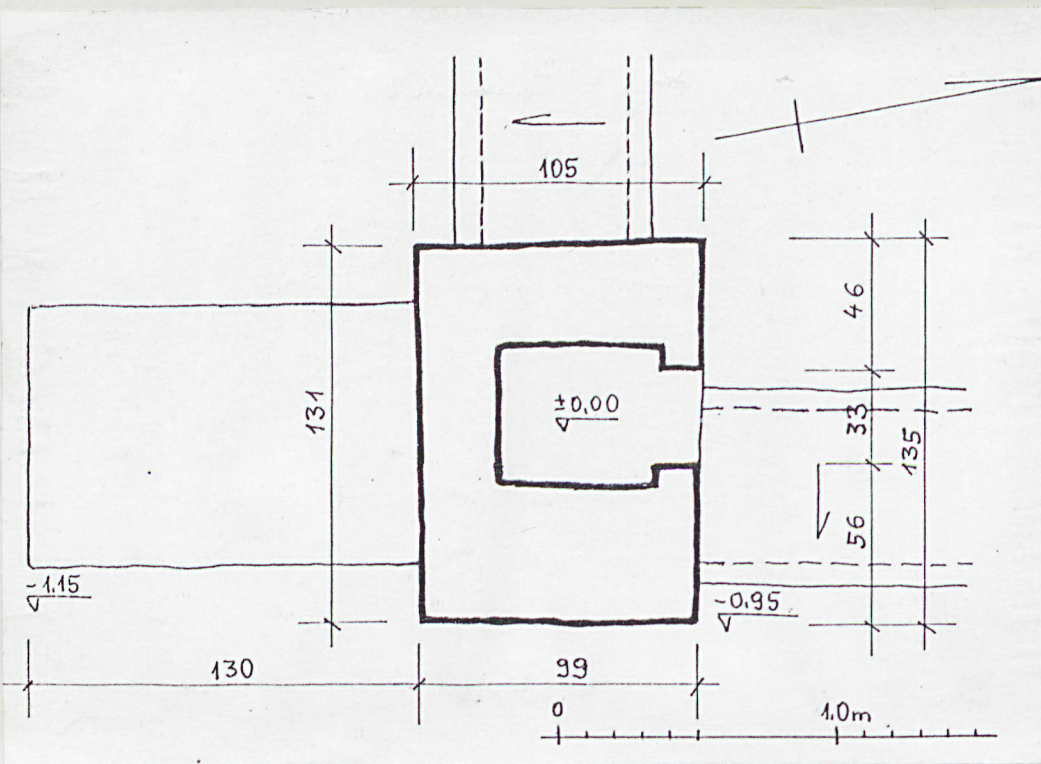


Elewacje poł.-wsch. (nr neg.68/3)

Wkładkę założył: mgr Edward Traczyński, VI.1997 r., rys. i fot. techn. Julian Mróz, VI.1997 r.  
(imię, nazwisko, data)

Miejsce przechowywania negatywów: Reg. Ośrodek Stud. i Ochron. Środow. Kult. w Kielcach





Elewacje pół.-wsch.  
(nr neg.67/10)



Elewacja poł.(nr neg.67/9)



Napis wyryty na ścianie wsch.  
(nr neg.67/11)



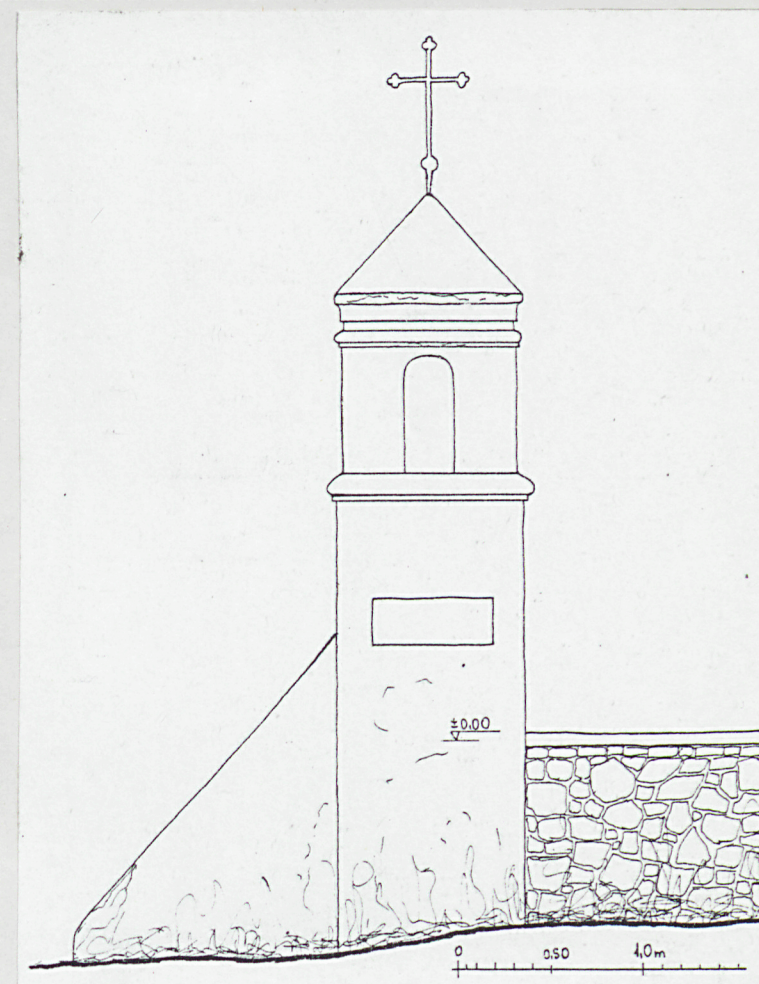
<p>1. Miejscowość... <u>STUZIANNIA-POŚWIETNE</u></p> <p>2. Gmina... <u>POŚWIETNE</u></p> <p>3. Województwo... <u>piotrkowskie</u></p>	<p>4. Obiekt (nazwa jak w karcie) <u>ZESPÓŁ KOŚCIOŁA CMENTARNEGO</u></p>	<p>5. Zawartość wkładki (nazwa materiału uzupełniającego)</p> <p><u>DZWONNICZKA - fotografie</u>  <u>rys. - widok od strony wsch.</u></p>
---	--	---



Elewacja pół. (nr neg.69/32)



Fragment wnętrza (nr neg.69/30)



Wkładkę założył: mgr Edward Traczyński, VI.1997 r., fot. techn. Julian Mróz, VI.1997 r.  
(imię, nazwisko, data)

Miejsce przechowywania negatywów: Reg. Ośrod. Stud. i Ochron. Środow. Kultur. w Kielcach