

1. Obiekt

L a m u s

2. Czas powstania

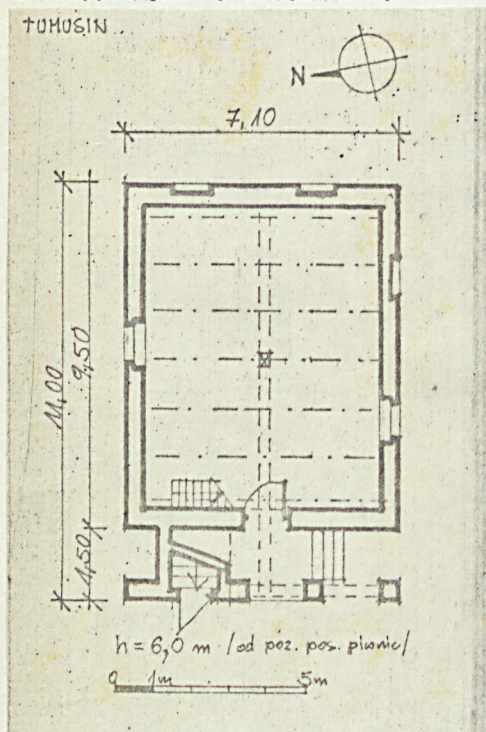
początek XIX w.

3. Miejscowość

T U M U S I N

11. Zdjęcia, plan sytuacyjny, rzuty

TUMOSIN



4. Adres Tumosin gm. Poddębice

nr hipoteczny .....

5. Przynależność administracyjna

województwo sieradzkie

gmina Poddębice

pow. Poddębice

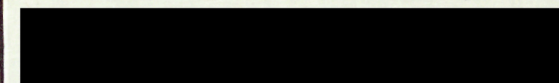
6. Poprzednie nazwy miejscowości

7. Przynależność administracyjna przed 1.VI.1975

województwo łódzkie

powiat Łęczyca

8. Właściciel i jego adres

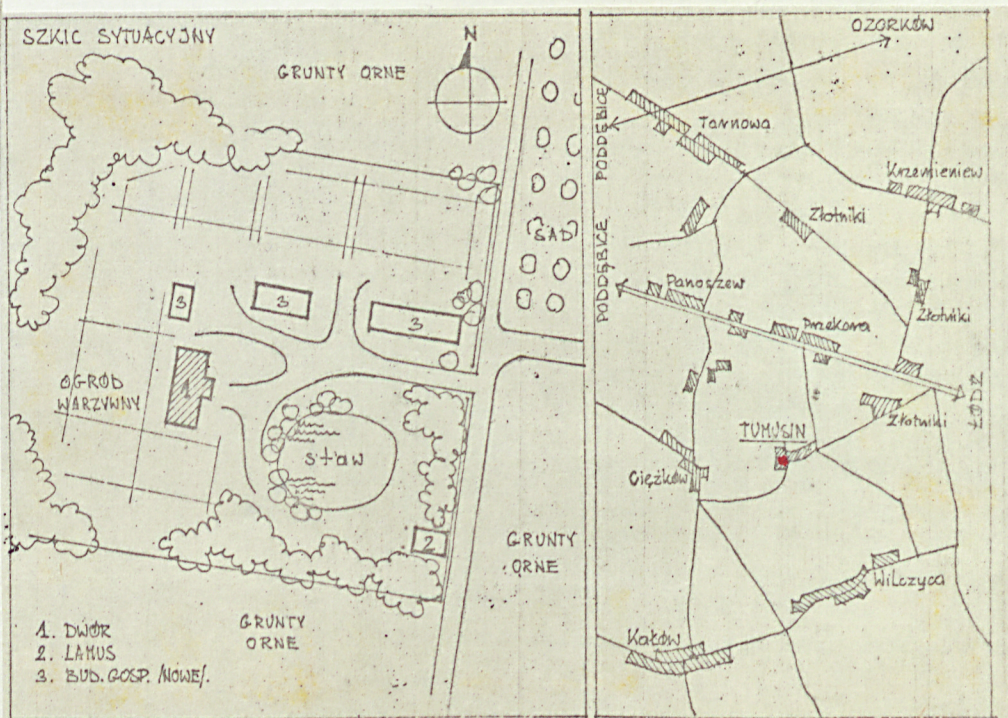


9. Użytkownik i jego adres

J.W.

10. Rejestr zabytków

Nr 217/42 data 12.10.1967



Andrzej Olszewski  
wrzesień 1987 r.

BDZ Sieradz

autor zdjęć  
data wykonania  
miejsce przechowywania negatywów



12. Autorzy, historia obiektu, określenia stylu.  
Zbudowany na początku XIX w.



13. Opis (sytuacja, materiał i konstrukcja, rzut, bryła, elewacje, dach, wnętrze wyposażenie, instalacje)

Sytuacja - zlokalizowany w południowej części wsi, po zachodniej stronie drogi lokalnej, w głębi działki, na zachód od lamusa drewniany dwór z początku XIX w., obok między lamusem a dworem niewielki staw, od północy nowe budynki gospodarcze.

Materiał i konstrukcja - murowany, ściany z cegły ceramicznej na kamiennych fundamentach, od wewnątrz i na zewnątrz tynkowane, nad piwnicą sklepienia ceglane, kolebkowe wsparte na ścianach zewnętrznych i słupie ceglanym w środku /poprzez dwie arkady między słupem a ścianami zewnętrznymi na osi podłużnej/, nad ~~partem~~ <sup>partem</sup> strop drewniany, belkowy, nagi oparty na ścianach podłużnych zewnętrznych i podciagu wzdłuż osi podłużnej podpartym pośrodku, słupem drewnianym, dach drewniany, krokwiowo-jątkowy pokryty eternitem falistym na łątach /pierwotnie strzecha/, otwory okienne bez stolarki, drzwi drewniane, deskowe, podłogi z desek, w piwnicy polepa ziemna, schody do piwnicy murowane, ceglane, na poddasze drewniane, drabiniaste.

Plan i bryła - parterowy, podpiwniczony, z wysokim użytkowym poddaszem, zbudowany na planie prostokąta z podcieniem od zachodu wspartym na czterech murowanych słupach, dach dwuspadowy z naczółkiem po stronie wschodniej, wnętrza jednoprzestrzenne ze słupem pośrodku /piwnica, parter/, schody jednobiegowe.

Elewacje - frontowa /od zachodu/ z podcieniem wspartym na trzech murowanych słupach, na których drewniane belkowanie stropu poddasza, na osi w parterze wejście główne, w lewym przejściu zejście do piwnicy, górą trójkątny szczyt szalowany deskami w układzie pionowym, tylna z dwiema symetrycznie rozmieszczonymi wnękami w parterze ujętymi w płaskie opaski z tynku i płaskim gzymssem oddzielającym poddasze od parteru, na osi poddasza pod naczółkiem małe okienko, boczna północna z jednym otworem okiennym na osi, boczna południowa dwuosiowa, od strony zachodniej /lewa/ okno, od wschodniej wnęka analogiczna jak na elewacji tylnej.

Instalacje - brak.



14. Kubatura 560 m <sup>3</sup>	15. Powierzchnia użytkowa 96 m <sup>2</sup>	16. Przeznaczenie pierwotne lamus	17. Użytkowanie obecne magazyn
18. Prace budowlane i konserwatorskie, ich przebieg i dokumentacja		19. Stan zachowania (fundamenty, ściany zewnętrzne, ściany wewnętrzne, sklepienia, stropy, konstrukcje dachowe, pokrycie dachu, wyposażenie i instalacje) Stan zachowania zły. - mury z wyraźnymi ubytkami cegły i śladami zawilgocenia, widoczne miejscami wyraźne rysy. - tynki w bardzo złym stanie /odparzenia, spękania, ubytki/ - drewno konstrukcyjne z wyraźnymi śladami korozji /zawilgocenia, ślady owadów, miejscami zmurszałe/.	
20. Najpilniejsze postulaty konserwatorskie			



21. Akta archiwalne (rodzaj akt, numer i miejsce przechowywania)

22. Bibliografia

23. Źródła ikonograficzne i fotografie (rodzaj, miejsce przechowywania, sygnatury)

24. Uwagi różne

25 Wypełnił mgr inż.arch.

Andrzej Olszewski

26. Sprawdził