

1. Obiekt

442/1 BANK POLSKI, KORPUS GŁÓWNY

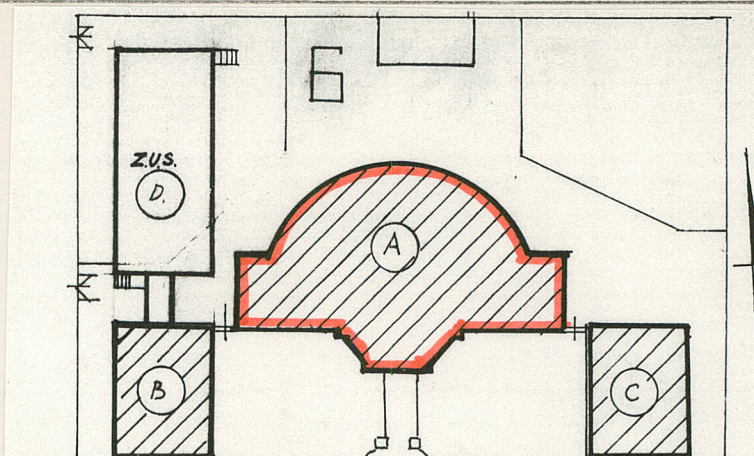
2. Czas powstania

1924.11

3. Miejscowość

TOMASZÓW MAZOWI

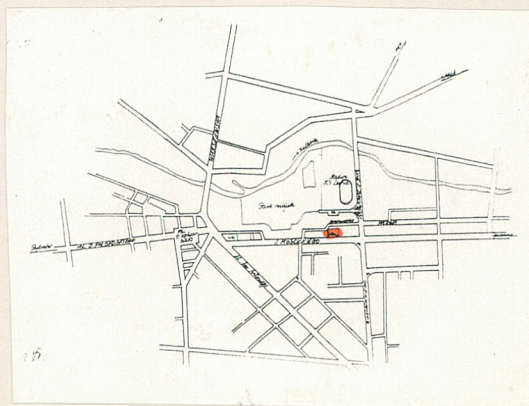
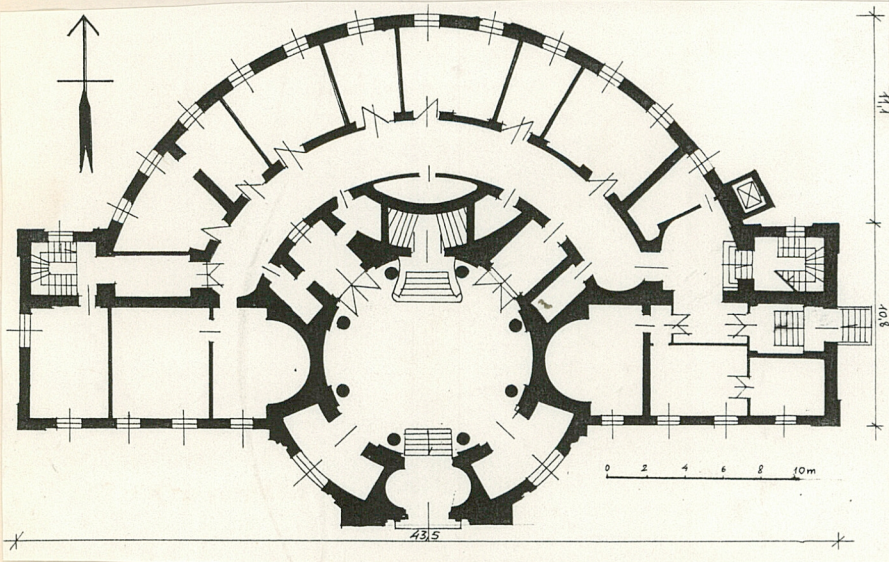
-11. Zdjęcia, plan sytuacyjny, rzuty



ul. I. Mościckiego 29-33

A - BUDYNEK BANKU  
B - " - Z.U.S.  
C - " - Z.U.S.  
D - " - Z.U.S.

0 10 20 30 40m



4. Adres

ul. I. Mościckiego 31

d. Armii Czerwonej

nr hipoteczny

5. Przynależność administracyjna

województwo piotrkowskie

gmina miasto

6. Poprzednie nazwy miejscowości

Tomaszów Rawski

7. Przynależność administracyjna  
przed 1.VI.1975 r.

województwo łódzkie

powiat Tomaszów Mazowiecki

8. Właściciel i jego adres

Powszechny Bank Gospodarczy w  
Łodzi Oddział w Tomaszowie Maz  
ul. Mościckiego 31

9. Użytkownik i jego adres

J.W.

10. Rejestr zabytków

Nr 433 data 15.02.1993

autor zdjęć J. Korczak-Ziołkowski

data wykonania

miejsce przechowywania negatywów

09.91

PSOZ Piotrków Tryb.

Budynek zbudowany w latach 1923-1924.

Autor: arch. Marian Lalkiewicz\* - znany twórca okresu międzywojennego, działający głównie na terenie Warszawy.

Budynek był projektowany jako siedziba oddziału Banku Polskiego.

Pomijając zmiany nazw aż do chwili obecnej służy bankowości (PBG)

Zewnętrzna forma budynku nie ulegała zmianom. Niewielkie ingerencje nastąpiły we wnętrzu (budowa lub usunięcie ścianek działowych, zamurowanie otworów, przebudowanie nowych). Obecnie trwają prace remontowe.

Styl: neoklasycyzm?

\* M. Lalewicz - (1876-1944) architekt, absolwent Akademii Petersburskiej, twórca wielu gmachów użyteczności publicznej w WARSZAWIE, m. in. Banku Polskiego, Banku Rolnego (1928); Szpitala na Oksywii w Gdyni. Reprezentant klasycyzującego akademizmu.

Sytuacja: budynek usytuowany na działce położonej po północnej stronie ulicy I. Mościckiego, prowadzącej na wschód od centrum. Na tej samej działce po obydwóch stronach korpusu głównego znajdują się dwa bliźniacze budynki stojące w pierzei ulicy. Do budynku po zachodniej stronie dobudowano wzdłuż granicy działki nowy obiekt administracyjny. Na zapleczu korpusu głównego usytuowano garaże i śmietnik. Teren działki odgradzony jest dekoracyjną kratą na murowanym cokole z bramą na osi głównej.

Materiał, konstrukcja, technika: ściany z cegły ceramicznej pełnej. Ceglane sklepienie nad hallem w formie kopuły z lunetami oraz krzyżownad biegami schodów głównych.

Stropy żelbetowe

Wieżba dachowa: drewniana, krokwiowo-płatwiowa.

Pokrycie dachu: nad kopułą blacha ocynkowana, nad pozostałą częścią dachówka karpiówka  
Posadzki: cementowe w podziemiu, parkiet w pokojach biurowych i w korytarzach, w części sali operacyjnej i w hallu wykładzina ceramiczna. Na schodach lastriko.

Schody żelbetow, spocznikowe. Schody główne typu cesarskiego. Boczne-trójbiegowe.

Drzwi: drewniane płycinowe. drzwi frontowe nabijane metalowymi guzami, z kasetonowymi płycinami. W elewacji wschodniej drzwi posiadają naświetla.

Okna: na parterze i piętrze drewniane ościeżnicowe ze szprosami. Podziały na 12 kwater na parterze oraz na 9 i 8 na piętrze. Okienka kopuły eliptyczne, stalowe.

Rzut: na planie półokręgu z centralnie usytuowanym hallem głównym i wystającymi skrzydłami w kierunku wsch.-zach. Od południa ryzalit oparty na odcinku okręgu. Budynek trzytraktowy, z trzema symetrycznie umiejscowionymi klatkami schodowymi. Posiada wejście główne na osi oraz jedno boczne i dwa zaplecze.

Bryła: budynek jest dwukondygnacyjny i całkowicie podpiwniczony. Nad centralną częścią znajduje się eliptyczna kopuła. Pozostała część przykryta jest dachem dwuspadowym z wolimi oczkami.

Elewacje: frontowa 11 osiowa z wysuniętym centralnie ryzalitem. Ryzalit ten posiada trzy osie otworów z wejściem na osi głównej. Nad centralną częścią eliptyczna kopuła z lunetami posiadający otwory doświetlające wnętrze, podtrzymywana przez wolutowe konsole. Otwory okien ryzalitu posiadają profilowane węgary i nadproża. Całość wnęki okiennej I piętra wieńczy arkada wsparta na ornamentowanych arabeską pilastrach.

14. Kubatura	15. Powierzchnia użytkowa	16. Przeznaczenie pierwotne	17. Użytkowanie obecne
9758 m <sup>3</sup>	5024 m <sup>2</sup>	Siedziba oddziału Banku Polskiego	Siedziba Oddziału Powszechnego Banku Gospodarczego w Łodzi
18. Prace budowlane i konserwatorskie, ich przebieg i dokumentacja  - wymiana pokrycia dachu 1985-1987, - remont od 1988: odnowienie elewacji, ogrodzenia, wnętrza od 1990 (sztukaterie, oświetlenie, malowanie)		19. Stan zachowania (fundamenty, ściany zewnętrzne, ściany wewnętrzne, sklepienia, stopy, konstrukcje dachowe, pokrycie dachu, wyposażenie i instalacje)  Stan ogólny: dobry.	
20. Najpilniejsze postulaty konserwatorskie  - przywrócenie pierwotnych form niektórych drzwi wewnętrznych (gabinet dyrektora).			

21. Akta archiwalne (rodzaj akt, numer i miejsce przechowywania)

Dokumentacja budowlana z 1949 r. P.B.G. oddz. Tomaszów Maz.

22. Bibliografia

23. Źródła ikonograficzne i fotografie (rodzaj, miejsce przechowywania, sygnatury)

24. Uwagi różne

25. Wypełnił

Janusz Korczak-Ziołkowski

imię i nazwisko

data XI 1991

26. Sprawdził

imię i nazwisko

data

27. Załączniki

2 wkładki

1. Miejscowość

T O M A S Z Ó W   M A Z .

2. Obiekt (nazwa jak w karcie)

BANK POLSKI, KORPUS GŁÓWNY

3. Zawartość wkładki (nazwa obiektu lub materiału uzupełniającego)

cd. opisu, zdjęcia

Centralna część ryzalitu ujęta jest szerokimi pionowymi wystęgami ścian z boniowaniem. Kondygnacje oddziela pas niepełnego belkowania doryckiego z szerokim fryzem z tryglifami. Po obu stronach ryzalitu elewacja posiada dwukondygnacyjne skrzydła z czterema osiami okien w dwóch poziomach. Wnęki okienne zwieńczone łukami pełnymi na piętrze i odcinkowymi na parterze. Ściany parteru boniowane. W elewacji gzyms koronujący i międzykondygnacyjny. Elewacje wschodnia i zachodnia o bardzo skromnym wystroju jednoosiowe, ujęte pasami boniowania. W elewacji wschodniej drzwi z nadświetlnią i opaską. W elewacji zachodniej trójdzielne okno w opasce. Pomiędzy korpusem głównym a bocznymi oficynami łęki ceglane pokryte dachówką. Elewacja północna jako zapleczerwowa posiada skromną dekorację ograniczoną do boniowania pasów pomiędzy oknami do wysokości I piętra. Otwory okienne, rozmieszczone w 12 osiach posiadają łukowe nadproża na I piętrze, na parterze zaś umieszczone są we wnęce. Pod parapetami małe konsolki.

Wnętrze: hall główny przekryty kopułą podtrzymywany przez 8 kolumn w porządku doryckim. Na osi głównej wejścia schody typu cesarskiego prowadzące do sali operacyjnej. Sufit kasetonowy.

Wyposażenie: żyrandole w formie łabędzi trzymających kryształowe gruszki. W sali operacyjnej lada z dębowego drewna z konsolami i intarsjami.

Instalacje: elektryczna, c.o., wodno-kanalizacyjna.

Wkładkę założył: J. KORCZAK-ZIOŁKOWSKI  
(imię, nazwisko, data)

Miejsce przechowywania negatywów: PSOZ Piotrków Tryb.

Wzór ODZ 1978 r.



ZACHODNI FRAGMENT ELEWACJI PÓŁWNOJ



ELEWACJA POŁUDNIOWA



ELEWACJA WSCHODNIA



GL. DRZWI WEJŚCIOWE

1. Miejscowość

T O M A S Z Ó W   M A Z .

2. Obiekt (nazwa jak w karcie)

BANK POLSKI, KORPUS GŁÓWNY

3. Zawartość wkładki (nazwa obiektu lub materiału uzupełniającego)

Zdjęcia



ŁEK-ARKADA ŁĄCZĄCA KORPUS GŁ. Z OFICYNAMI   OKNO I P RYZALITU FRONTOWEGO

RYZALIT FRONTOWY Z WEJŚCIEM GŁ.

Wkładkę założył: ..... J. KORCZAK-ZIOŁKOWSKI .....  
(imię, nazwisko, data)

Miejsce przechowywania negatywów: ..... PSOZ Piotrków Tryb. ....

Wzór ODZ 1978 r.