

A	B	C	D	E	F	G	H	I	J	K	L	M	N	O	P	R	S	T	U	V	W	X	Y	Z	Nr
																									4234

1. Obiekt

Budynek I Liceum Ogólnokształcącego im. Jarosława Dąbrowskiego

szkoła handlowa

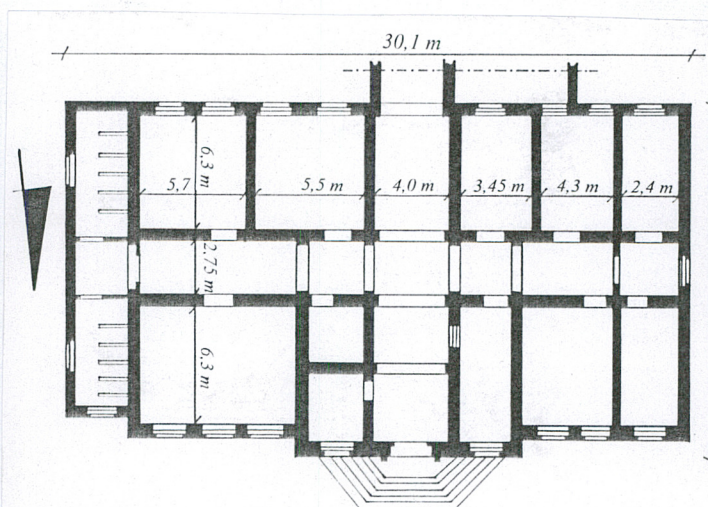
2. Czas powstania

1903

3. Miejscowość

Tomaszów Mazowiecki

11. Zdjęcia, rzut, przekrój, sytuacja, orientacja



RZUT POZIOMY PARTERU 1:400

4. Adres

Tomaszów Mazowiecki  
ul. I. Mościckiego 22/24  
nr hipoteczny

5. Przynależność administracyjna

województwo łódzkie  
pow. tomaszowski  
gmina loco

6. Poprzednie nazwy miejscowości

-  
Tomaszów Rawski

7. Przynależność administracyjna  
przed 1.VI.1975

województwo łódzkie

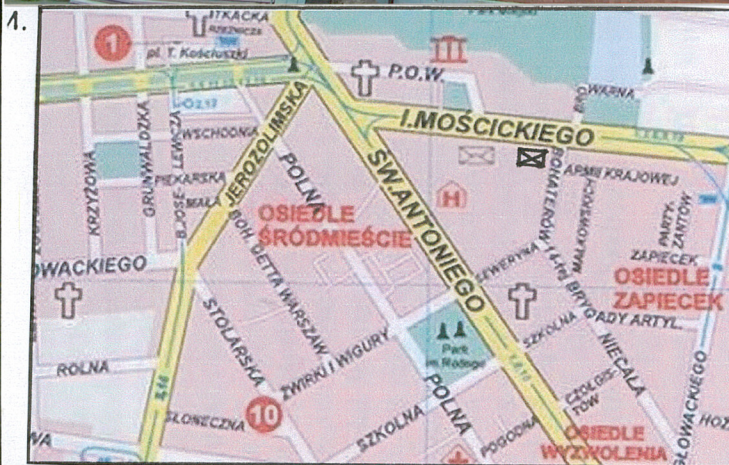
powiat -

8. Właściciel i jego adres  
Starostwo Powiatowe w  
Tomaszowie Maz.  
97-200 Tomaszów Maz.  
ul. św. Antoniego 26

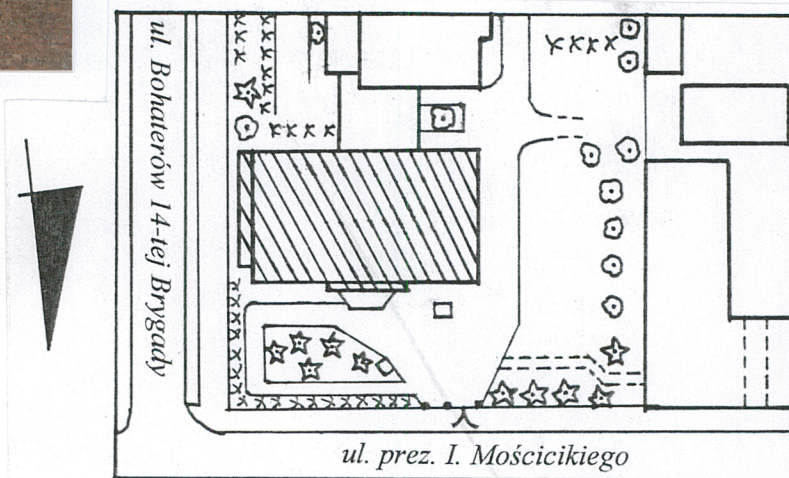
9. Użytkownik i jego adres  
I LO im. J. Dąbrowskiego  
97-200 Tomaszów Maz.  
ul. I. Mościckiego 22/24

10. Rejestr zabytków

Nr A77 Data 19.05.2009



ORIENTACJA



PLAN SYTUACYJNY 1:1000



12. Autorzy, historia obiektu, określenia stylu.

Autor projektu: architekt gubernialny Feliks Nowicki (1840-1920) ?

Historia obiektu: obiekt wzniesiono w 1903 r., przy ówczesnej ul. Piliczej, jako siedzibę powołanej z inicjatywy tomaszowskich przedsiębiorców 7-klasowej Szkoły Handlowej z rosyjskim językiem wykładowym. W 1905 r. po carskim manifestie październikowym szkoła przekształcona została w polskojęzyczną.

W okresie I wojny światowej w 1914/1915 przekształcona w szpital wojskowy. Od IX 1915 ponownie jako Szkoła Handlowa Stowarzyszenia Kupców, a następnie jako Koedukacyjne Gimnazjum Filologiczne. W okresie Polski niepodległej od 1922 r. w budynku mieściło się Gimnazjum Humanistyczne Stowarzyszenia Kupców, a od 1937 Gimnazjum i Liceum Humanistyczne Stowarzyszenia Szkolnego w Tomaszowie Mazowieckim.

W okresie II wojny światowej obiekt ponownie przekształcono w szpital wojskowy.

Po 1945 r. w budynku umieszczono I Państwowe Koedukacyjne Gimnazjum i Liceum, przekształcone w 1950 w I Liceum Ogólnokształcące. W styczniu 1947 r. miał miejsce pożar, który zniszczył drugie piętro. W 1972 szkoła otrzymuje imię Jarosława Dąbrowskiego. W 1972 r. od strony pñ. dobudowano do starego budynku salę gimnastyczną z zapleczem

Styl budynku: uproszczone motywy neorenesansowe, dekoracyjne elementy wczesnomodernistyczne

13. Opis (sytuacja, materiał i konstrukcja, rzut, bryła, elewacje, wnętrze, wyposażenie, instalacje)

Sytuacja: budynek położony w centrum miasta, ok. 500 m na wsch. od pl. T. Kościuszki (dawnego Rynku), przy ul. prez. I. Mościckiego, w jej pñd. pierzei, u zbiegu z ul. Bohaterów 14-tej Brygady. Wolnostojący, usytuowany na dużej działce o kształcie zbliżonym do trapezu, obramionej od pñ. i wsch. metalowym parkanem na podmurówce, od zach. graniczącej z el. boczną 2-piętr. kamienicy, obrzeżonej drzewami liściastymi i iglastymi oraz krzewami. Fasada zwrócona w stronę ulicy, w kierunku północnym z lekkim odchyleniem w kierunku wsch., cofnięta od ulicy o 17m.

Materiał i konstrukcja: budynek murowany z cegły ceramicznej pełnej na zaprawie wapenno-cementowej, nie tynkowany, zewnętrzna warstwa ścian z cegły licówki, stropy drewniane, z podsufitką i płaskimi sufitami, więźba dachowa drewniana o konstrukcji krokwiowo-jętkowa. Dach czterospadowy o niskim stopniu nachylenia połaci kryty blachą ocynkowaną, aneks wsch. dachem pulpitowym. Podłogi na parterze ceramiczne, na piętrze deskowe, częściowo wykładzina PCV. Ściany w części pomieszczeń wyłożone panelami. Schody główne murowane ze stopniami i podestami lastrykowymi, dwubiegowe, z metalowymi poręczami. Stolarka okienna drewniana, częściowo współczesna PCV, okna ościeżnicowe, podwójne dwuskrzydłowe z wywietrznikami, podziały ram szprosami. Drzwi drewniane ramowo-płycinowe dwuskrzydłowe, w części pomieszczeń współczesne płytowe, drzwi główne wejściowe przeszklone PCV.

Rzut: obiekt na planie umiarkowanego prostokąta, ze środkowym płytkim ryzalitem w fasadzie. Układ wnętrz trzytraktowy, ze środkowym korytarzem biegnącym na linii wsch.-zach., na osi poprzecznej od pñd. klatka schodowa. Od wsch. na parterze prostokątny wąski aneks mieszczący sanitariaty. Na piętrze od pñ. na osi poprzecznej ryzalitowana duża sala. Od pñd. dobudowana współcześnie sala gimnastyczna z zapleczem połączona z głównym budynkiem na poziomie parteru łącznikiem z dobudowanym z boku pomieszczeniem gospodarczym.

Bryła: zwarta, dwupiętrowa z użytkowym poddaszem, brak podpiwniczenia. Dachy o niskim nachyleniu połaci, czterospadowe. Od wsch. parterowy aneks nakryty dachem pulpitowym. Od pñd. parterowy łącznik z salą gimnastyczną.

Elewacje: z nietynkowanej cegły licówki. W przyziemiu tynkowany, boniowany pas cokołowy. Góra wąska, profilowany kroksztynowy gzyms wieńczący. El. frontowa pñ. i tylna pñd. 9-osiowe, el. boczne 1-osiowe. Okna zamknięte odcinkowo, poza trzema dużymi oknami na drugim piętrze ryzalitu, zamkniętymi arkadowo. Osłonięte kratami, w fasadzie na parterze i na piętrze oraz trzy okna środkowe, w el. pñd. na parterze oraz trzy okna na piętrze, w el. bocznych wszystkie okna. W el. pñ. i pñd. okna na parterze zamknięte górą odcinkowymi szerokimi opaskami, u ich podstawy podwójny wąski gzyms kordonowy. Okna 1 i 2 piętra ujęte wertykalnymi płycinami, rozdzielonymi płaskimi lizenami przez które w górnej części przechodzi gzyms c.d. na wkładce



14. Kubatura	15. Powierzchnia użytkowa	16. Przeznaczenie pierwotne	17. Użytkowanie obecne
7565 m <sup>3</sup>	941 m <sup>2</sup>	budynek szkolny	budynek szkolny
18. Prace budowlane i konserwatorskie, ich przebieg i dokumentacja		19. Stan zachowania (fundamenty, ściany zewnętrzne, ściany wewnętrzne, sklepienia, stropy, konstrukcje dachowe, pokrycie dachu, wyposażenie i instalacje)	
1948 - odbudowa budynku po pożarze 1977 - dobudowa od strony pñ. sali gimnastycznej z zapleczem 1993 - wymiana drzwi wejściowych, założenie paneli ściennych oraz podwieszanych sufitów 2003-2004 - wymiana części okien		Ogólny stan budynku i wszystkich instalacji dobry	
		20. Najpilniejsze postulaty konserwatorskie	
		Wskazane zachowanie oryginalnej stolarki okiennej i drzwiowej.	



21. Akta archiwalne (rodzaj akt, numer i miejsce przechowywania)

Archiwum Państwowe w Łodzi, Rząd Gubernialny  
Piotrkowski, Wydz. Administracyjny, sygn. 12472.

24. Uwagi różne

25. Opracował

tekst Krzysztof Stefański, XI 2007

imię, nazwisko, data, podpis

plany, rysunki Krzysztof Stefański, XI 2007

imię, nazwisko, data, podpis

zdjęcia fotogr. Krzysztof Stefański, XI 2007

imię, nazwisko, data, podpis

miejsce przechowywania negatywów

Karta po wypełnieniu podlega ochronie na podstawie przepisów prawa autorskiego.

22. Bibliografia

Tadeusz Kawka, Zarys historii I Liceum  
Ogólnokształcącego im. Jarosława Dąbrowskiego w  
Tomaszowie Mazowieckim 1903-1980, Tomaszów Mazowieckim  
1980

26. Adnotacje o inspekcjach, informacje o zmianach (daty, imiona i nazwiska wypełniających)

23. Źródła ikonograficzne i fotografia (rodzaj, miejsce przechowywania, sygnatury)

Plany techniczne budynku w archiwum szkoły - 1961,  
wykonał M.Grusznic, Łódź.

27. Załączniki

Wkładki: I, II, III



1. Miejscowość Tomaszów Mazowiecki ul.I. Mościckiego 22/24	2. Obiekt (nazwa jak w karcie) I Liceum Ogólnokształcące im. J. Dąbrowskiego.	3. Zawartość wkładki (nazwa obiektu lub materiału uzupełniającego) Tekst, spis zdjęć, zdjęcia
--	---	--

Elewacje c. d.:

kordonowy o trzech ceglanych pasach. Na lizenach między 1, a 2 piętrem metalowe stylizowane kaduceusze. W podokiennikach wąskie blendy, w fasadzie tynkowane. W fasadzie w centrum 3-osiowy ryzalit. Na osi główny otwór drzwiowy poprzedzony podestem i kilkustopniowymi szeroki schodami z metalową poręczą, ujęty płaskim uskokowym portalem zamkniętym łukiem odcinkowym. Na prawo na poziomie parteru w ścianie metalowe tablice pamiątkowe z okazji 5- i 100-lecia szkoły. W zwieńczeniu fasady tynkowany pas, na osi prostokątna tynkowana płycina z metalową inskrypcją „AD 1903”. W el. tylnej na osi środkowej okna klatki schodowej pomiędzy kondygnacjami, w zwieńczeniu ślepy okulus. W przyziemiu na szerokości 3 osi okiennych współczesny łącznik między głównym budynkiem a salą gimnastyczną. W el. wsch. parterowy aneks z dwoma okratowanymi oknami.

Wnętrza: Na osi wejścia gł. klatka schodowa o ścianach wyłożone panelami, balustrada metalowa ażurowa z dekoracyjnym wzorem. Pod schodami u dołu przejście do sali gimnastycznej. W klasach ściany wyłożone paneleami do wys. 1,5 m, podwieszane kasetonowe sufity. W części pld.-wsch. parteru biblioteka powstała zpołączenia dwóch pomieszczeń, panele na całej wys. ścian. W części zach. parteru gabinety pozbawione paneli, posadzka z płytek z dekoracyjnymi wzorami. Na piętrze w części pld.-zach. pracownia informatyczna, żelazne drzwi do sąsiedniego gabinetu. Brak oryginalnych elementów wystroju i wyposażenia.

Instalacje: elektryczna, wodno-kanalizacyjna, ogrzewanie c. o. z sieci miejskiej

Spis ilustracji: 1. Fasada od strony pln.-zach. 2. Wejście główne 3. Zwieńczenie ryzalitu frontowego 4. Fragment części parterowej ryzalitu frontowego 5. Narożnik pln.-wsch. 6. Fragment el. frontowej 7. Budynek od strony pln.-zach. 8. Elewacja boczna zach. 10. El tylna (pld.) od pld.-zach. 11. Fragment el. pld. 12. Górna część partii środkowej el. pld. 13. Część wsch. elewacji pld. 14. El. boczna wsch. 15. El. tylna od pld.-wsch. 16. Wnętrze - klatka schodowa





2.



3.



4.



1. Miejscowość Tomaszów Mazowiecki ul. I. Mościckiego 22/24	2. Obiekt (nazwa jak w karcie) I Liceum Ogólnokształcące im. J. Dąbrowskiego	3. Zawartość wkładki (nazwa obiektu lub materiału uzupełniającego) Zdjęcia
---	--	---



5.



6.



7.

8 r.

Wkładkę założył: Krzysztof Stefański, XI 2007  
(imię, nazwisko, data)

Miejsce przechowywania negatywów:





8.



9.



10.



1. Miejscowość Tomaszów Mazowiecki ul. I. Mościckiego 22/24	2. Obiekt (nazwa jak w karcie) I Liceum Ogólnokształcące im. J. Dąbrowskiego	3. Zawartość wkładki (nazwa obiektu lub materiału uzupełniającego) Zdjęcia
---	--	---



11.



12.



13.

Wkładkę założył: Krzysztof Stefański, XI 2007  
(imię, nazwisko, data)

Miejsce przechowywania negatywów:

Wzór ODZ 1978 r.





14.



15.