

KARTA EWIDENCYJNA ZABYTEKÓW ARCHITEKTURY I BUDOWNICTWA

Nr

3505

1. Obiekt

DOM MIESZKALNY - KAMIENICA

2. Czas powstania

II poł. XIX w.

3. Miejscowość

PIOTRKÓW TRYBUNALSKI

11. Zdjęcia, rzut, sytuacja, orientacja



PLAN ORIENTACYJNY skala 1:20000

4. Adres

ul. Zamurowa 11
97-300 Piotrków Trybunalski
nr ewidencyjny działki 126/2

nr księgi wieczystej

5. Przynależność administracyjna

województwo łódzkie

powiat piotrkowski

gmina Miasto Piotrków

6. Poprzednie nazwy miejscowości

Petrecoue, Piotrcovia,
Petrokow, Potrykau

7. Przynależność administracyjna przed 01.01.1999

województwo piotrkowskie

gmina Miasto Piotrków

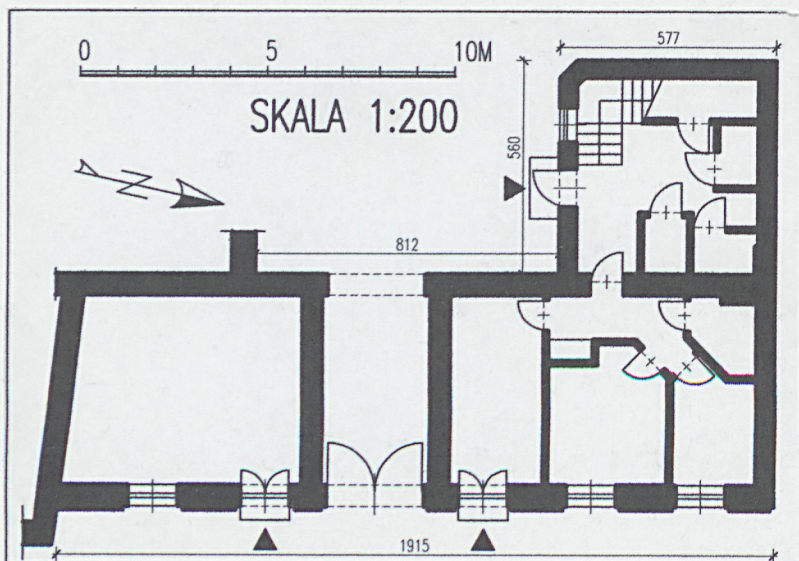
8. Właściciel i jego adres

Gmina Piotrków Trybunalski
Pasaż Karola Rudowskiego 10
97-300 Piotrków Trybunalski
Zarząd TBS

9. Użytkownik i jego adres

LOKATORZY

rejestr zabytków

PLAN SYTUACYJNY
skala 1:2000

12. Autorzy, historia obiektu, określenie stylu

Data powstania obiektu wobec braku przekazów archiwalnych i bardzo skromnej ikonografii nie jest możliwa do określenia. Budynek powstał w obrębie średniowiecznych murów miejskich, zaś pierwotny kształt działki pochodził z okresu lokacji miasta na prawie magdeburskim w 1404 r. Istnieje prawdopodobieństwo, że wcześniejsza XII-wieczna lokacja stanowiła podstawę do rozmierzenia miasta na początku XV wieku. Wobec tego kształt działki mógł uformować się już w XIII w. Z chwilą rozbudowy kościoła farnego korekcie poddano układ przestrzenny w otoczeniu kościoła. Z faktem tym można wiązać rozbudowę posesji do dzisiejszej ul. Starowarszawskiej.

Po wielkim pożarze w roku 1865 przystąpiono do regulacji terenów dotkniętych pożarem m.in. w odniesieniu do Warszawskiego Przedmieścia obecnie ul. Starowarszawskiej (s. 100 UPT)

Omawiana kamienica wzniesiona została

prawdopodobnie w II poł. XIX w. jak wynika z planów miasta z tego czasu.

Według wykazu właścicieli nieruchomości w mieście Piotrkowie z roku 1941 właścicielem kamienicy był Roteberg Mojżesz.

Styl: fasada budynku nosi cechy klasycystyczne

Autor: nieznany

13. Opis (sytuacja, materiał i konstrukcja, rzut, bryła, elewacje, wnętrze, wyposażenie, instalacje)

Sytuacja: budynek zlokalizowany jest na terenie zwartej zabudowy Starego Miasta w Piotrkowie Trybunalskim. Znajduje się on na posesji zajmującej południowo - wschodnią część kwartału zabudowy ograniczonego ulicami: od wschodu ul. Zamurówą, od zachodu ul. Farną, od północy ul. Zamkową, od południa ul. Starowarszawską. Od wschodu elewacja zewnętrzna kamienicy stanowi kontynuację linii pierzei ulicy Zamurówej. Budynek sąsiaduje od południa z piętrową narożną kamienicą mieszkalną przy ul. Starowarszawskiej 2, od północy z piętrową kamienicą/oficyną przy ul. Zamurówej 9. Budynek posiada jedną klatkę schodową w rozbudowanej części budynku zlokalizowanej od północno-wschodniej strony w granicy z posesją Zamurówą 9 w narożniku nieruchomości. Podwórko dostępne poprzez przejazd bramny, utwardzone kostką betonową. Posesja od strony północno-zachodniej ograniczona murem pełnym, otynkowanym nakrytym dachówką..., od południowej i południowo-zachodniej kamienicami przy ul. Starowarszawskiej 2 i Farnej 8.

Materiał, konstrukcja, technika: budynek murowany z cegły ceramicznej pełnej, na zaprawie wapienno-cementowej, od zewnątrz i wewnątrz otynkowany. Połączenie klatki schodowej ze ścianą budynku frontowego zdylatowane. Ściana zewnętrzna poddasza klatki schodowej od loggi oraz wewnętrzna od schodów drewniana szkieletowa warstwowa ocieplona wełną mineralną gr. 20 cm. Wewnętrzne podziały murowane z cegły ceramicznej oraz z płyt kartonowo-gipsowych; w klatce schodowej ściany działowe z betonu komórkowego na zaprawie cementowo-wapiennej; ścianki działowe na poddaszu drewniane ocieplone wełną mineralną i obłożone płytami kartonowo-gipsowymi. Detal architektoniczny tj. opaski, gzymsy, obramienia płycin wykonane ze styropianu. W części rozbudowanej gzyms loggi żelbetowy

Stropy: drewniane belkowe ze ślepym pułapem i z wypełnieniem z polepy z podsufitką/w pomieszczeniu na parterze w części północnej tynki renowacyjne, w pomieszczeniu na piętrze i na poddaszu sufit podwieszany z płyt kartonowo – gipsowych; nad klatką schodową stropy żelbetowe; nad przejazdem bramnym sklepienia odcinkowe typu Kleina

Więźba dachowa: drewniana, konstrukcji krokwiowo-jętkowej; nad klatką schodową - stropodach konstrukcji drewnianej, krokwiowej.

Pokrycie dachu: z blachy ocynkowanej na rąbek stojący

Posadzki: na parterze i piętrze podłoga drewniana deskowa, miejscami płytki ceramiczne/kuchnia, sanitariaty, klatka schodowa i lastryko

Schody: w klatce schodowej między parterem i piętrem schody żelbetowe trójbiegowe obłożone płytkami ceramicznymi z metalową barierką; między piętrem a poddaszem schody betonowe, zabiegowe obłożone płytkami ceramicznymi z metalową barierką

Stolarka okienna: współczesna, w elewacji frontowej okna drewniane jednoramowe, dwuskrzydłowe, dwudzielne w nadświetleniu; ślepię profilowane; na piętrze dwa portę-fenetry, dwuskrzydłowe, 5-kwaterowe/podziałowe; w elewacji tylnej okna drewniane, jednoramowe, dwuskrzydłowe, dwudzielne 6-kwaterowe; w klatce schodowej okna drewniane, jednoramowe, jednoskrzydłowe 6-podziałowe/kwaterowe.

Stolarka drzwiowa: współczesna, w elewacji frontowej drzwi drewniane, ramowo-płycinowe, jednoskrzydłowe, w $\frac{3}{4}$ przeszklone, z dwudzielnym nadświetlem; drzwi do klatki schodowej – drewniane, ramowo-płycinowe, jednoskrzydłowe, dwupłycinowe, z przeszklonym nadświetlem. Wewnątrz wtórna stolarka drzwiowa – drzwi do lokali mieszkalnych drewniane, ramowo-płycinowe bądź z płyty MDF.

Rzut: budynek na rzucie litery L, złożony z budynku frontowego i przyległej doń od strony północno-zachodniej rozbudowanej części mieszczącej klatkę schodową. Budynek frontowy na rzucieprostokąta z ukośnie ściętym bokiem południowym; część rozbudowana na rzucie prostokąta ze ściętym południowo-zachodnim narożnikiem. Budynek jednotraktowy z przejazdem bramnym na osi. Wewnątrz wtórne podziały pomieszczeń

14. Kubatura budynek frontowy – 1118 m ³ część rozbudowana – 303,72 m ³	15. Powierzchnia użytkowa budynek frontowy – 229 m ² część rozbudowana – 60,64 m ²	16. Przeznaczenie pierwotne mieszkalne	17. Użytkowanie obecne mieszkalne
18. Prace budowlane i konserwatorskie, ich przebieg i dokumentacja (po 1945 r.) - w 2007 roku przeprowadzono remont kamienicy połączony z modernizacją mieszkań, dobudowano klatkę schodową i przeprowadzono renowację elewacji zewnętrznych wg dokumentacji: „Projekt budowlany. Dobudowa klatki schodowej, remont z modernizacją mieszkań, renowacja elewacji w budynku mieszkalnym wielorodzinnym. Piotrków Trybunalski, ul. Zamurowa nr 11, dz. nr ew. 126/2”, H. Derewęda, wrzesień 2007 r., przech. WUOZ w Łodzi, Delegatura w Piotrkowie Tryb., syg. 539/2		19. Stan zachowania (fundamenty, ściany zewnętrzne, ściany wewnętrzne, sklepienia, stropy, konstrukcje dachowe, pokrycie dachu, wyposażenie i instalacje) Fundamenty – nie wykazują widocznych uszkodzeń Ściany zewnętrzne – stan dobry Ściany wewnętrzne – stan dobry Sklepienia, stropy – stan dobry Więźba dachowa – stan dobry Pokrycie dachu - stan dobry	
		20. Istniejące zagrożenia, najpilniejsze postulaty konserwatorskie	

21. Akta archiwalne (rodzaj akt, numer i miejsce przechowywania)

„Projekt budowlany. Dobudowa klatki schodowej, remont z modernizacją mieszkań, renowacja elewacji w budynku mieszkalnym wielorodzinnym. Piotrków Trybunalski, ul. Zamurowa nr 11, dz. nr ew. 126/2”, H. Derewęda, wrzesień 2007 r., przech. WUOZ w Łodzi, Delegatura w Piotrkowie Tryb., syg. 539/2
Archiwum Państwowe w Piotrkowie Trybunalskim:
Wykaz właścicieli nieruchomości w mieście Piotrkowie Trybunalskim,
T. 2, rok 1941, syg. 69/1991/114.

22. Bibliografia

23. Źródła ikonograficzne (rodzaj, miejsce przechowywania)

K. Głowacki „Piotrków Tryb. Studium Urbanistyczne. Katalog Map. Tom 5”,
Wojewódzki Urząd Ochrony Zabytków w Łodzi, Delegatura w Piotrkowie Tryb, syg 45/11:
- ryc. 202, Plan miasta z przedmieściami – fragment. Plan sytuacyjny Miasta...1880 r.,
oryg. WAP Piotrków Tryb., Zbiory Kartograficzne, nr neg. 48536 PKZ)/Kielce.

24. Uwagi różne

25. Opracowanie karty ewidencyjnej (data i podpis)

tekst Anna Pelka, XI 2009.....
(data i podpis)

plany,
rysunki Anna Pelka, XI 2009
(data i podpis)

zdjęcia fotograficzne Anna Pelka, XI 2009.....
(data i podpis)

miejsce przechowywania negatywów :

Karta po wypełnieniu podlega ochronie na podstawie przepisów prawa autorskiego.

26. Adnotacje o inspekcjach, informacje o zmianach (daty, imiona i nazwiska wypełniających)

27. Załączniki

2 wkładki do karty ewidencyjnej zabytków architektury i budownictwa

1. Miejscowość PIOTRKÓW TRYBUNALSKI	5. Obiekt (nazwa jak w karcie) oraz adres DOM MIESZKALNY – KAMIENICA ul. ZAMUROWA 11 97-300 PIOTRKÓW TRYBUNALSKI	6. Zawartość wkładki TEKST, ZDJĘCIA
2. Gmina PIOTRKÓW TRYB.		
3. Powiat PIOTRKÓW TRYB.		
4. Województwo ŁÓDZKIE		

Cd. pkt 13

Piętra skomunikowane za pomocą klatki schodowej mieszczącej się w rozbudowanej części obiektu. Poddasze użytkowe, jednotraktowe.

Bryła: budynek frontowy dwukondygnacyjny, nie podpiwniczony, z użytkowym poddaszem, przykryty dachem pulpitowym. Część rozbudowana trójkondygnacyjna/ ostatnia kondygnacja z loggią, przykryta dachem pulpitowym dwupołaciowy łamany z wyciętym fragmentem dolnej połaci południowej na loggię.

Elewacja wschodnia/frontowa: dwukondygnacyjna, na niewysokim cokole, 6-osiowa, niesymetryczna. Przyziemie z poziomym boniowaniem, w 3-ciej osi południa przejazd bramny z kutą dwuskrzydłową bramą z motywem fryzu meandrowego. Parter od piętra oddziela profilowany gzyms kordonowy. Piętro gładkotynkowane. Otwory okienne prostokątne, obramione opaskami, z profilowanymi gzymsami nadokiennym i płycinami w strefie podokiennej. W 2-giej osi od południa i północy balkony z żeliwnymi balustradami o wzorach geometryczno-roślinnych/meandry, palmety/. Balkony wsparte na żeliwnych wspornikach. Ponad oknami profilowana listwa, powyżej której prostokątne niewielkie płyciny i otwory. Fasadę wieńczy profilowany gzyms.

Elewacja zachodnia: elewacja trójkondygnacyjna, 3-osiowa, pozbawiona detalu architektonicznego, otwory okienne prostokątne, w przyziemiu przejazd bramny. W północnej części elewacji rozbudowana część budynku o ściętym południowo-zachodnim narożniku W szczycie 4 kominy.

Elewacja południowa/części rozbudowanej: trójkondygnacyjna, 2-osiowa. W przyziemiu wejście do klatki schodowej. Elewacja zwieńczona wydatnym gzymsem. W zwieńczeniu loggia z metalową balustradą. Wnętrze: brak pierwotnego wystroju i wyposażenia.

Instalacje: elektryczna, gazowa, wodno-kanalizacyjna, telefoniczna, centralne ogrzewanie.



Podwórze



Elewacja frontowa od wschodu



Elewacja frontowa. Część południowa.



Elewacja frontowa. Przejazd bramny

1. Miejscowość PIOTRKÓW TRYBUNALSKI	5. Obiekt (nazwa jak w karcie) oraz adres DOM MIESZKALNY – KAMIENICA ul. ZAMUROWA 11 97-300 PIOTRKÓW TRYBUNALSKI	6. Zawartość wkładki ZDJĘCIA
2. Gmina PIOTRKÓW TRYB.		
3. Powiat PIOTRKÓW TRYB.		
4. Województwo ŁÓDZKIE		



Elewacja zachodnia od podwórza



Rozbudowana część budynku. Elewacja południowa



Widok od południowego-zachodu



Elewacja frontowa. Okno



Przejazd bramny



Klatka schodowa