

1. Obiekt

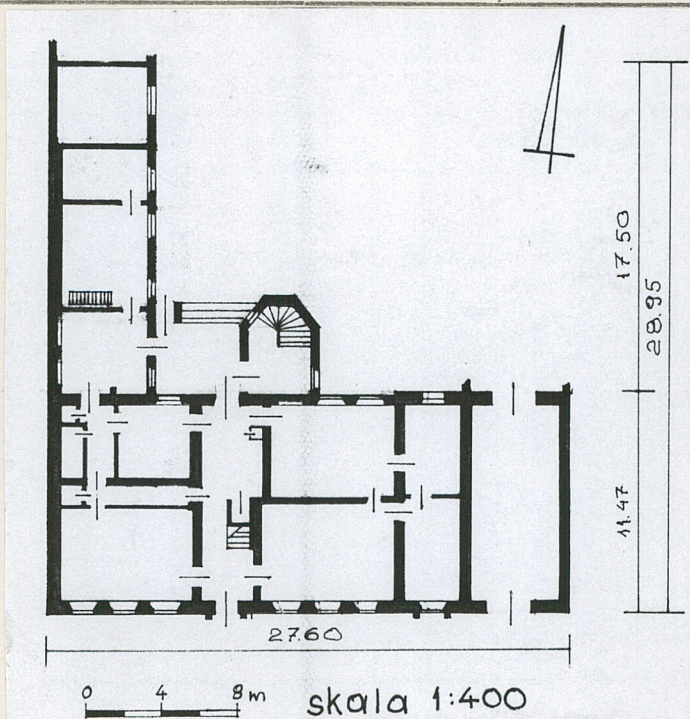
BUDYNEK MIESZKALNY OB. SĄD REJONOWY

2. Czas powstania

po 1830 r.

3. Miejscowość

TOMASZÓW MAZOWIECKI



4. Adres

pl. Kościuszki 18
97-200 Tomaszów Maz.
nr hipoteczny ...

5. Przynależność administracyjna

województwo łódzkie
powiat Tomaszów Maz.
gmina Tomaszów Maz.

6. Poprzednie nazwy miejscowości

7. Przynależność administracyjna
przed 1.VI.1975 r.

województwo łódzkie
powiat brzeziński

8. Właściciel i jego adres

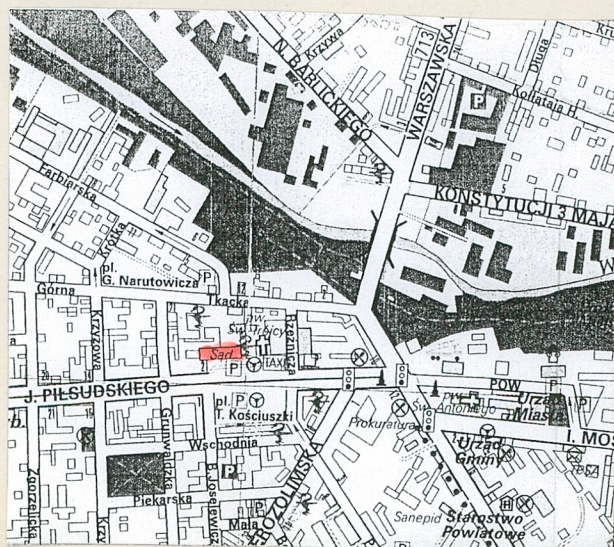
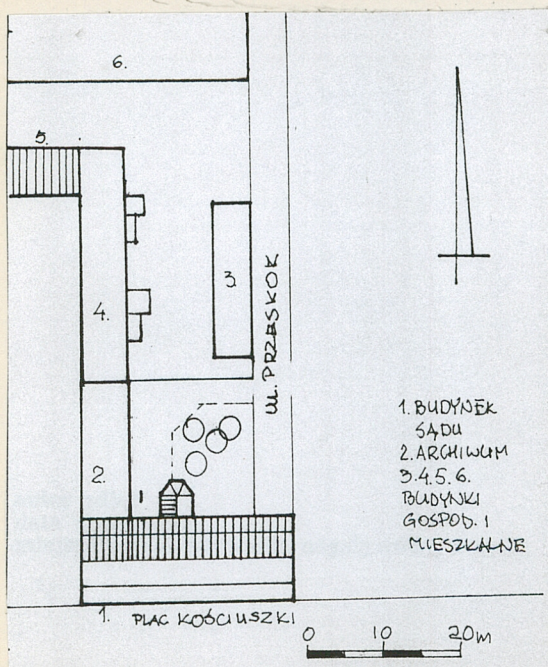
Ministerstwo Sprawiedliwości
al. Ujazdowskie 11
00-950 Warszawa

9. Użytkownik i jego adres

Sąd Rejonowy
pl. Kościuszki 18
Tomaszów Maz. 97-200

10. Rejestr zabytków

Nr A/84 data 23.08.2009



12. Autorzy, historia obiektu, określenia stylu.

Dokładna data powstania budynku i autor jej projektu- nieznane. Prawdopodobnie został zbudowany po 1830 r. po nadaniu praw miejskich miastu, w okresie gdy powstawała zabudowa wzdłuż półn. pierzei rynku. Od początku do r. 1958 był własnością rodziny Knothe, miejscowych fabrykantów, właścicieli fabryki sukna. W 1958 r. został przejęty przez Skarb Państwa, w 1962 r. oddany w zarząd i użytkowanie Sądowi Powiatowemu Wydziału Zamiejscowego w Tomaszowie Mazowieckim, a następnie, w 1997 r. przeszedł na własność Ministerstwa Sprawiedliwości.

W 1896 r. budynek został rozbudowany. W tym czasie prawdopodobnie dobudowano oficynę, którą nadbudowano w latach 70.XX wieku.

Kamienica zbudowana w stylu neobarokowym.

13. Opis (sytuacja, materiał i konstrukcja, rzut, bryła, elewacje, dach wnętrze wyposażenie, instalacje)

SYTUACJA: budynek usytuowany w centralnej części miasta, w północno-zach. narożniku rynku, w zwartej zabudowie pierzei półn. W stosunku do ulicy ustawiony kalenicowo. Do jego połud.-zach. narożnika dobudowana oficyna. Wejście na tył działki przez bramę przejazdową znajdującą się we wsch., narożnej części budynku, wjazd dalej łączy się z ul. Przeskok. Podwórze od strony zach. ograniczone wysokim murem z cegły ceramicznej, otynkowanym, od strony ulicy płotem metalowym kutym o dekoracji roślinnej o motywach stylizowanej wici. Przed elewacją frontową szpaler drzew (lipy)

MATERIAŁ I KONSTRUKCJA: budynek główny: fundamenty- kamienno-ceglane, ściany z cegły ceramicznej pełnej na zaprawie wapiennej, otynkowane tynkiem wapiennym. Stropy: w piwnicy - ogniotrwałe, nad parterem płaskie, belkowe, na piętrze - zwierciadlane. Więźba dachowa krokwiowo-jętkowa wzmocniona stolcem. Połud. połacie dachu kryta dachówką ceramiczną karpiówką, półn. -papą. Podłogi: w piwnicy - gliniana, na parterze- z płytek ceramicznych (korytarz i sanitariaty), deskowa (pomieszczenia mieszkalne), na piętrze - deskowa, strych - deskowa. Schody: główne- murowane z cegły otynkowane wsparte na ścianie, jednobiegowe zabiegowe, balustrada kutą o motywach stylizowanej wici roślinnej. W ryzalicie- drewniane, kręte, jednobiegowe. Okna skrzynkowe: 2-skrzydłowe z nadświetleniem zamknięte prosto i łukiem podcinkowym i pełnym (elewacja frontowa), 2-skrzydłowe z 2-kwaterowym nadświetleniem i 2-skrzydłowe 4-kwaterowe (elewacja tylna) Drzwi: wszystkie drewniane, wejściowe 2-skrzydłowe, płycinowe, z bogatą dekoracją klasycyzującą. Drzwi wewnętrzne 1- i 2-skrzydłowe, płycinowe, w 2/3 wys. przeszklone. Oficyna: fundamenty i ściany z cegły ceramicznej na zaprawie wapiennej. Stropy- płaskie, deskowe. Więźba dachowa - krokwiowo-jętkowa. Dach kryty papą. Podłogi deskowe przykryte linoleum. Schody- do piwnicy - murowane z cegły, jednobiegowe, na piętro- drewniane jednobiegowe, zabiegowe z drewnianą balustradą. Okna skrzynkowe, 2-skrzydłowe z 2-kwaterowym nadświetleniem. Drzwi drewniane 1- i 2-skrzydłowe płycinowe i współczesne.

RZUT: budynek główny na rzucie prostokąta z ryzalitem zamkniętym pięciobocznie, usytuowanym na głównej osi elewacji półn. (tylnej), znacznie wysunięty z lica ściany. W elewacji frontowej dwuryzalicy: na osi głównej, nieznacznie wysunięty, na rzucie prostokąta i ryzalit ścienny na 2-j osi od strony zach. W części zach. tej elewacji prześwit bramny zamknięty bramą. Układ wnętrza w przyziemiu 2-traktowy z korytarzem biegnącym przez środek, po którego obu stronach pomieszczenia, obecnie w części wsch. 2-traktowy z korytarzem pośrodku., piętro: 2-traktowy w części zach. z korytarzem przez środek i 1-traktowy w części wsch. Na strychu po półn. stronie osi podłużnej - pomieszczenia mieszkalne. Oficyna na rzucie prostokąta. Układ wnętrza 1-traktowy.

BRYŁA: budynek główny- podpiwniczony, 2-kondygnacyjny, z poddaszem użytkowym. Dach mansardowy, w części półn. podniesiony. W połaci połud. na osi głównej stożkowaty hełm oraz 5 oeil-de-boeuf. Oficyna jednokondygnacyjna z mieszkalnym poddaszem. Dach pierwotnie pulpitowy, ob. płaski.

14. Kubatura willa ok. 2527 m ³ oficyna ok. 176 m ³	15. Powierzchnia użytkowa willa 332.57 m ² oficyna 98 m ²	16. Przeznaczenie, pierwotne mieszkalne	17. Użytkowanie obecne gmach użyteczności publicznej
18. Prace budowlane i konserwatorskie, ich przebieg i dokumentacja 1. 70. - podniesienie półn. połaci dachu, zmiana układu wnętrza na piętrze budynku głównego 1. 80 - remont elewacji (naprawa tynku, malowanie)		19. Stan zachowania (fundamenty, ściany zewnętrzne, ściany wewnętrzne, sklepienia, stropy konstrukcje dachowe, pokrycie dachu, wyposażenie i instalacje) fundamenty - lekko zawilgocone ściany zewnętrzne - elewacja tylna zacieki, punktowe złuszczenie farby pozostałe elementy konstrukcyjne budynku w stanie dobrym.	
20. Najpilniejsze postulaty konserwatorskie piwnice wymagają hydrofobizacji elewacje budynku głównego i oficyny - odświeżenia			

21. Akta archiwalne (rodzaj akt, numer i miejsce przechowywania)

Księgi wieczyste: [redacted] w Wydziale Sądu Rejonowego
w Tomaszowie Maz.
[redacted] w Archiwum Państwowym
w Tomaszowie Maz.

23. Źródła ikonograficzne i fotografie (rodzaj, miejsce przechowywania, sygnatury)

kartka pocztowa ze zbiorów specjalnych biblioteki
Muzeum w Tomaszowie Maz: widok budynku z ok. 1910 r.

22. Bibliografia

Katalog Zabytków Sztuki w Polsce, t. II, pow. brzeziński, Warszawa 1954
Zabytki architektury i budownictwa w Polsce, woj. piotrkowskie, t. 30, Warszawa 1987
Tomaszów. Dzieje miasta, pr. zbior., Warszawa-Lódź 1980

24. Uwagi różne

25. Wypełnił

.....Iwona Sygowska.....
imię i nazwisko

dataX 2002 r.....

26. Sprawdził

.....
imię i nazwisko

data

27. Załączniki

1. Miejscowość	2. Obiekt (nazwa jak w karcie)	3. Zawartość wkładki (nazwa obiektu lub materiału uzupełniającego)
TOMASZÓW MAZOWIECKI	BUDYNEK MIESZKALNY OB. SAD REJONOWY	Opis - cd

ELEWACJE: frontowa (południowa) o pięciu przesłach ściennych wyznaczonych przez pary boniowanych pilastrów, między którymi otwory okienne o zmiennym rytmie: 3-1-3-1-2. Na ostatniej osi od wsch. brama przejazdowa. Ryzality na 4-j i 8-j osi, w nich po jednym oknie. Nad każdym przesłem, w partii dachwale oka (2-1-2-1-1). W partii środkowej dwa gzymsy kordonowe: jeden między kondygnacjami profilowanymi, drugi pod oknami biegnący przez całą długość elewacji, nieznacznie rozczłonkowany. Elewację wieńczą wydatny profilowany gzyms wieńczący, u dołu ozdobiony ząbkowaniem, podtrzymywany przez wolutowe modyliony oraz kroksztyny o formie stylizowanej woluty pokrytej ornamentem roślinnym, pośrodku której motyw głowy ludzkiej. Dolna kondygnacja dekorowana boniowaniem pasowym, między otworami okiennymi, nad nimi boniowanie w formie klinów. Górna kondygnacja gładka, z wyjątkiem boniowanych pilastrów obejmujących wykusz i ryzalit oraz naroża elewacji. Otwory okienne I kondygnacji zamknięte prostokątnie, II-j o bogatej dekoracji sztukatorskiej. Okna te ujęte w profilowane opaski opierają się na małym belkowaniu utworzonym z cokoliczków stanowiących oparcie dla pękatek zwężających się ku górze kolumnienek, na których spoczywają gzymsiki. Pomiedzy kolumnkami rozpięte kwiatowe girlandy. W częściach elewacji, gdzie są potrójne okna, zewnętrzne zwieńczone łukiem wklęsło-wypukłym, środkowe wklęsło-wypukłym z uskokiem. Pod łukiem głowa kobieca na tle muszli oplecioną ornamentem wolutowo-małowinowym w otoczeniu ornamentów roślinnych. Wole oka obramione wolutami. Partią najbardziej dekoracyjnie opracowaną są ryzality. Ryzalit środkowy w górnej części przechodzący w wykusz wsparty na wolutowym wsporniku pokrytym ornamentami roślinnymi. Na wykuszu gzyms kordonowy stanowiący podstawę dla balkonu. W każdej ścianie wykusza po jednym oknie wypełniającym niemal całą jego powierzchnię, Okna oparte na gzymsie kordonowym. Przestrzeń między gzymsami kordonowymi pokryta ornamentami roślinnymi. Nad oknem w ścianie frontowej wykusza esownice przechodzące w gzyms kordonowy; między esownicami motyw głowy ludzkiej ujętej w muszlę oplecioną ornamentem roślinnym. Nad wykuszem, w partii dachu hełm, w którym wole oko osadzone w szczycie wolutowym zamkniętym tympanonem, nad nim cokoliczek stanowiący podstawę dla wazy. Ryzalit ścienny podkreślony narożnym boniowaniem na obydwu kondygnacjach. Między kondygnacjami balkony o balustradzie tralkowej wsparte na wydatnym gzymsie kordonowym opierającym się na bogato dekorowanych wspornikach wolutowych. Okna obydwu kondygnacji tego ryzalitu zamknięte łukiem pełnym, dolne - o boniowanych ościeżach zwieńczone wspornikiem, górne w opasce ujęte w esownice, pomiędzy którymi głowa kobieca na muszli oraz dekoracja roślinna, pośrodku data: 1896. Nad balkonem wydatny gzyms i szczyt wolutowy zwieńczony esownicami, między którymi dekoracja roślinna otaczająca głowę męską, nad którą litera K w kartuszu. Elewacja północna (tylna) pozbawiona dekoracji. Główna z mocno wysuniętym z lica ściany, zamkniętym trójbocznie ryzalitem usytuowanym na 5-j osi od wsch. Okna proste. Elewacje wschodni i zachodni niewidoczne, przylegają bezpośrednio do sąsiednich budynków. Oficyna: widoczna tylko elewacja wsch. 5-osiova, pozbawiona dekoracji.

Wkładkę założył: Iwona Sygowska X 2002 r.
(imię, nazwisko data)

Miejsce przechowywania negatywów:

1. Miejscowość	2. Obiekt (nazwa jak w karcie)	3. Zawartość wkładki (nazwa obiektu lub materiału uzupełniającego)
TOMASZÓW MAZOWIECKI	BUDYNEK MIESZKALNY OB. SĄD REJONOWY	Opis - cd

WNĘTRZE: bogato dekorowane sklepienia zwierciadlane w salach piętra.

WYPOSAŻENIE: kryształowe żyrandole w salach na piętrze oraz piece kaflowe z lat. 20. XX wieku.

INSTALACJE: budynek wyposażony w instalację c.o., elektr., wod.-kan. i odgromową.

Wkładkę założył: Iwona Sygowska X 2002 r.
(imię, nazwisko data)

Miejsce przechowywania negatywów:

1. Miejscowość TOMASZÓW MAZ.....	5. Obiekt (nazwa jak w karcie)	6. Zawartość wkładki (nazwa materiału uzupełniającego)
2. Gmina TOMASZÓW MAZ.....		
3. Powiat TOMASZÓW MAZ.....	BUDYNEK MIESZKALNY OB. SAD REJONOWY	Zdjęcia
4. Województwo łódzkie.....		



1. Elewacja frontowa - rzwalit



2. Elewacja frontowa - rzwalit



3. elewacja frontowa - okna

4. Elewacja frontowa - wole oko



Wkładkę założył: T. won A. Szcowska X. 2002 r.
(imię, nazwisko, data)

Miejsce przechowywania negatywów

1. MiejscowośćTOMASZÓW MAZ.....	5. Obiekt (nazwa jak w karcie)	6. Zawartość wkładki (nazwa materiału uzupełniającego)
2. GminaTOMASZÓW MAZ.....	BUDYNEK MIESZKALNY OB. SAD REJONOWY	zdjęcia
3. PowiatTOMASZÓW MAZ.....		
4. Województwołódzkie.....		



5. Elewacja tylna

6. Oficyna - elewacja zach.

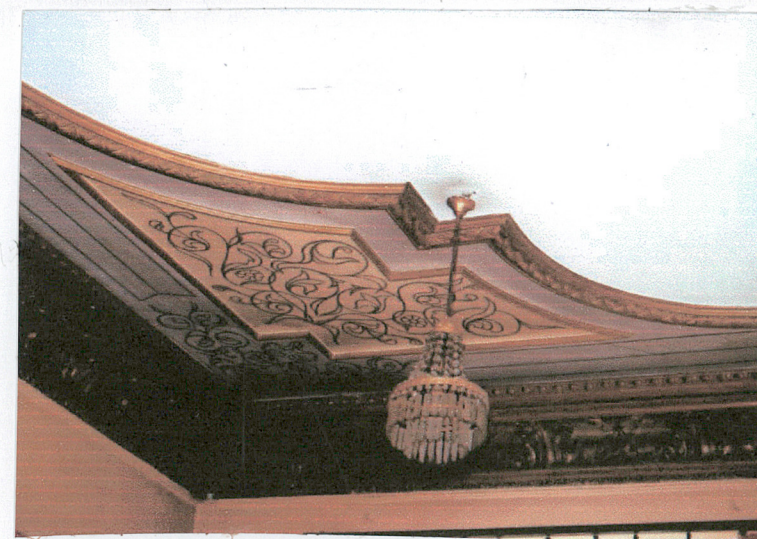
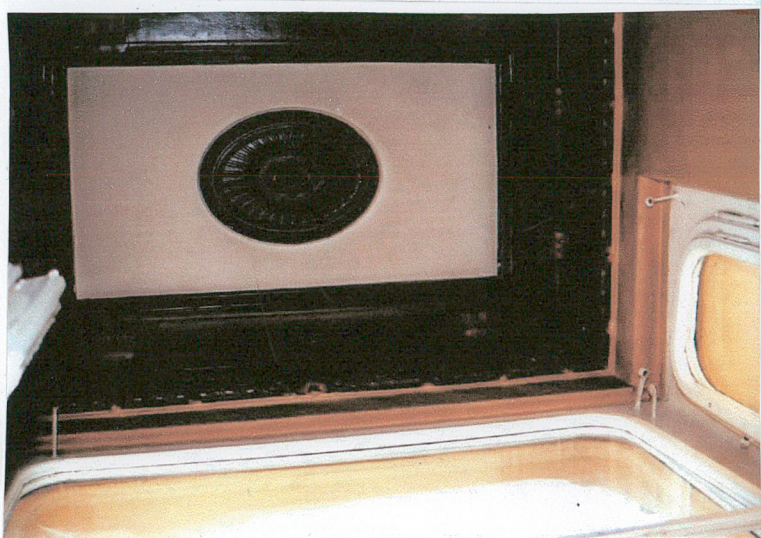


7. główne schody



8. balustrada schodów

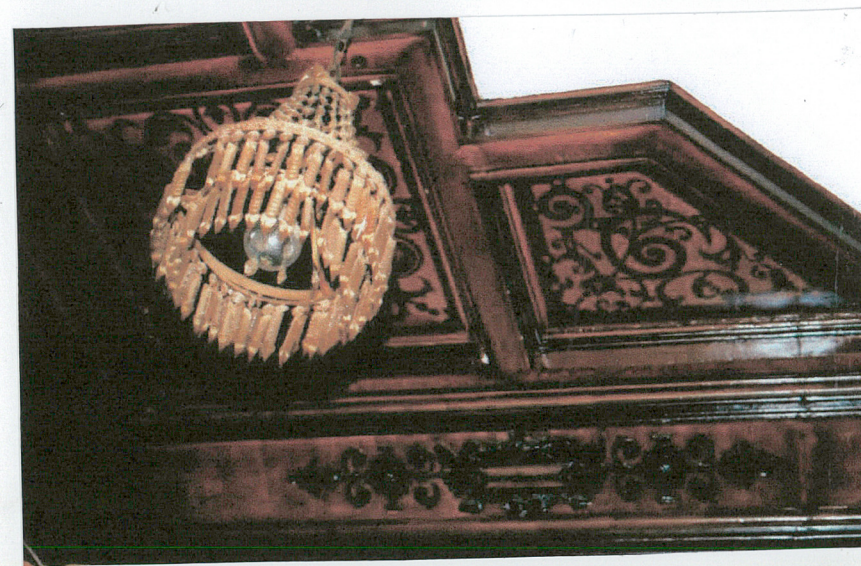
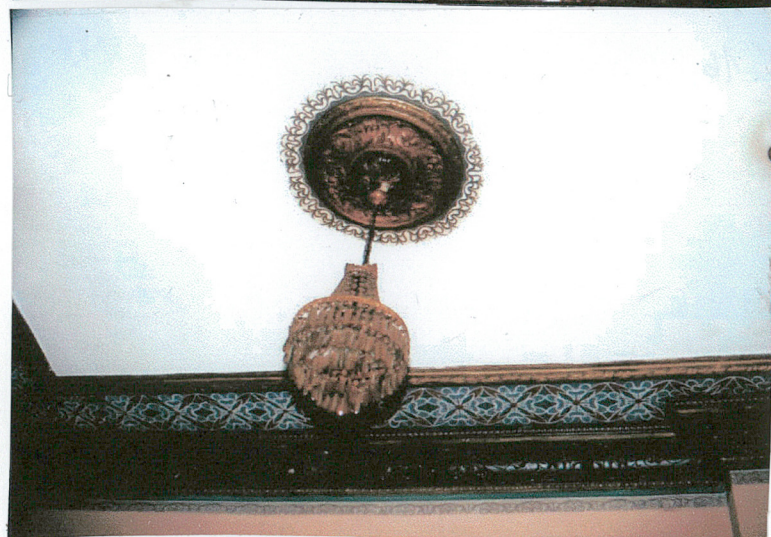
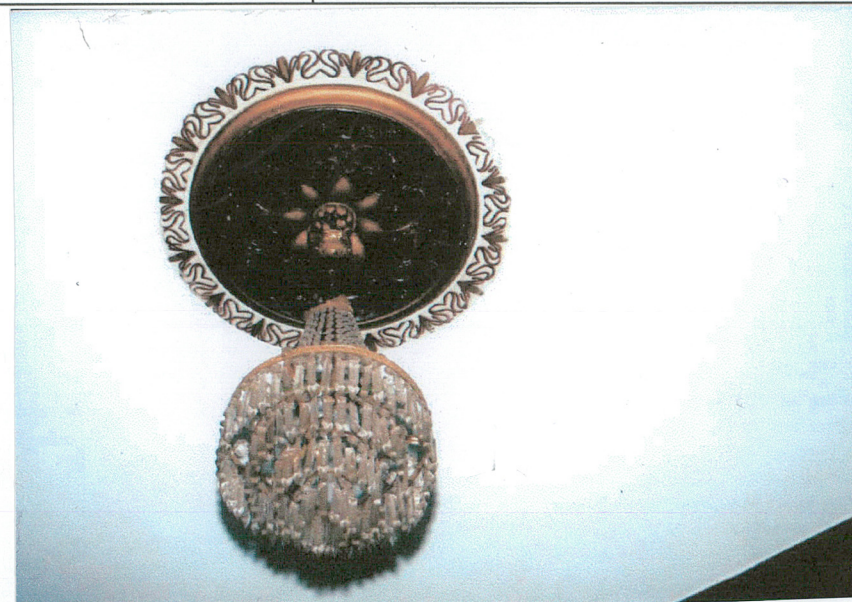
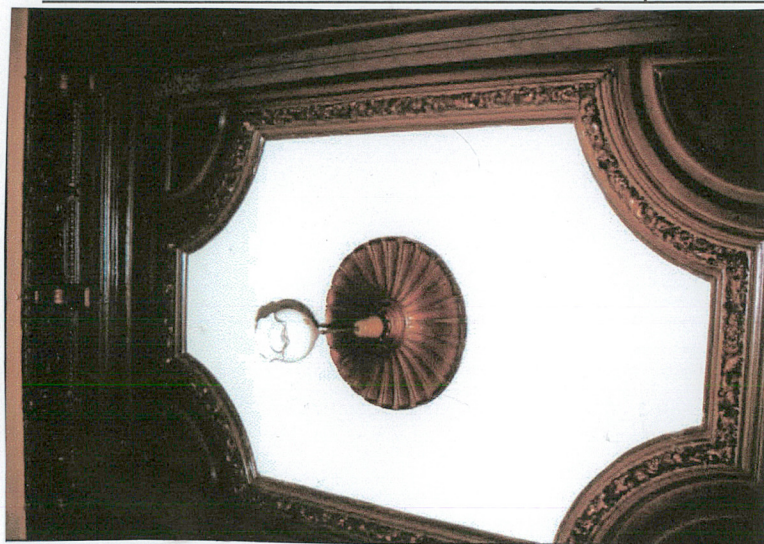
1. MiejscowośćTOMASZÓW MAZ.....	5. Obiekt (nazwa jak w karcie)	6. Zawartość wkładki (nazwa materiału uzupełniającego)
2. GminaTOMASZÓW MAZ.....	BUDYNEK MIESZKALNY OB. SAD REJONOWY	Fotografie nr 9-12: sklenienia zwierciadlane - detale
3. PowiatTOMASZÓW MAZ.....		
4. Województwołódzkie.....		



Wkładkę założył:Iwona Swęrowska X 2002.....n.....
(imię, nazwisko, data)

Miejsce przechowywania negatywów

1. MiejscowośćTOMASZÓW...MAZ.....	5. Obiekt (nazwa jak w karcie)	6. Zawartość wkładki (nazwa materiału uzupełniającego)
2. Gminatomaszow...MAZ.....	BUDYNEK MIESZKALNY OB. SĄD REJONOWY	Fotografie nr 13-16: kryształowe żyrandole
3. PowiatTOMASZÓW...MAZ.....		
4. Województwołódzkie.....		



Wkładkę założył:Iwona...Szcrowska...X 2002 r.
(imię, nazwisko, data)

Miejsce przechowywania negatywów

1. MiejscowośćTOMASZÓW MAZ.....	5. Obiekt (nazwa jak w karcie)	6. Zawartość wkładki (nazwa materiału uzupełniającego)
2. GminaTOMASZÓW MAZ.....	BUDYNEK MIESZKALNY OB. SAD REJONOWY	Zdjęcia
3. PowiatTOMASZÓW MAZ.....		
4. Województwołódzkie.....		



17. Rozeta



18. piec kaflowy

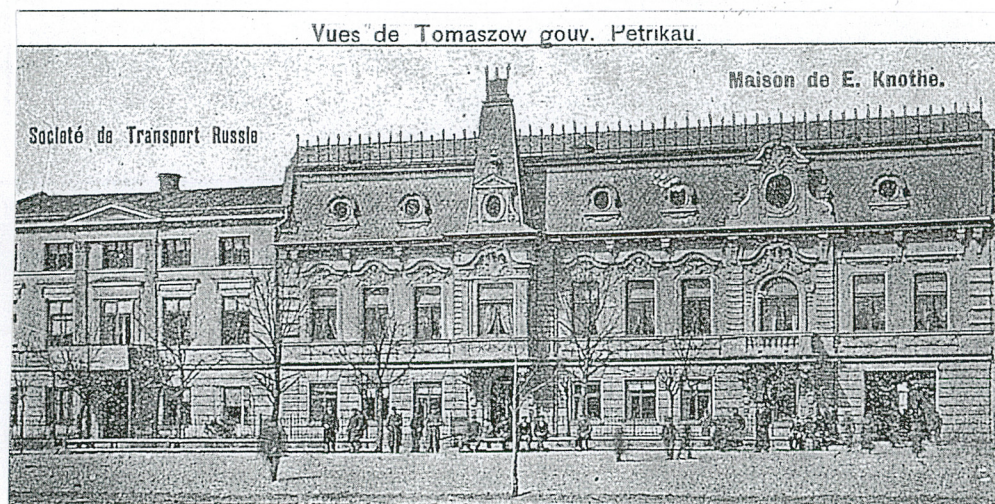


19. piec kaflowy

Wkładkę założył: Iwona Sygowska X 2002 r.
(imię, nazwisko, data)

Miejsce przechowywania negatywów

1. Miejscowość TOMASZÓW MAZ.....	5. Obiekt (nazwa jak w karcie).	6. Zawartość wkładki (nazwa materiału uzupełniającego)
2. Gmina TOMASZÓW MAZ.....		
3. Powiat TOMASZÓW MAZ.....	BUDYNEK MIESZKALNY OB. SĄD REJONOWY	Ikonografia
4. Województwo łódzkie.....		



20. Elewacja frontowa. Stan z ok. 1910 r.

Wkładkę założył: Iwona sygowska X 2002 r.
(imię, nazwisko, data)

Miejsce przechowywania negatywów