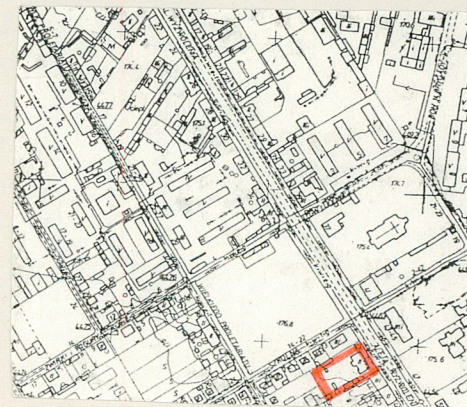


1. Obiekt WILLA, ob.
PAŁAC ŚLUBÓW

2. Czas powstania
1907-1909

3. Miejscowość
T O M A S Z Ó W M A Z .

11. Zdjęcia, plan sytuacyjny, rzuty



4. Adres
Al. św. Antoniego 42
nr hipoteczny [REDACTED]

5. Przynależność administracyjna
województwo piotrkowskie
gmina [REDACTED] miasto i
pow. TOMASZÓW MAZ.

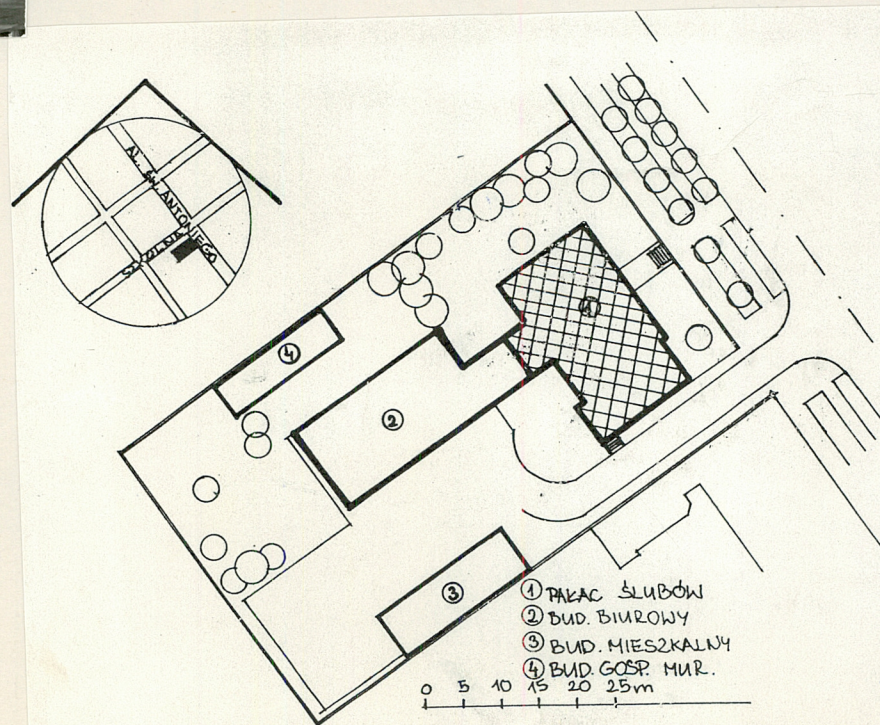
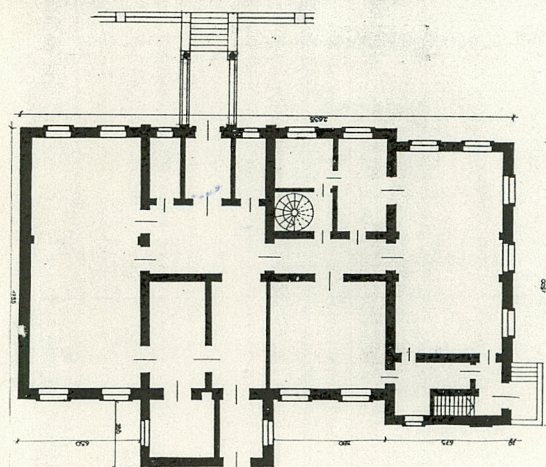
6. Poprzednie nazwy miejscowości
Tomaszów Rawski

7. Przynależność administracyjna
przed 1.VI.1975 r.
województwo łódzkie
powiat Tomaszów Mazowiecki

8. Właściciel i jego adres
Urząd Miejski
w Tomaszowie Mazowieckim

9. Użytkownik i jego adres
Urząd Stanu Cywilnego
w Tomaszowie Mazowieckim
Al. św. Antoniego 42

10. Rejestr zabytków
Nr 384 data 14.04.1987



autor zdjęć J. ŚLIWIŃSKI
data wykonania 09.91
miejsce przechowywania negatywów PSOZ

12. Autorzy, historia obiektu, określenia stylu.

Autor niezany.

Willę wybudował lekarz medycyny Jana Rhodego w latach 1907-1909. Później prawdopodobie budynek ten wynajęły władze miasta i do 1927 mieszkał w nim prezydent miasta (notariusz) Karol Lechowicz zm. 1956 r.

Od 3 lat budynek zaadaptowany na Urząd Stanu Cywilnego - "Pałac Ślubów". Projekt adaptacji i dobudowy do istniejącego obiektu części biurowej wykonany został w 1978 r..

Budynek nōsi cechy architektury stanowiącej połączenie neoklasycyzmu i eklektyzmu.

13. Opis (sytuacja, materiał i konstrukcja, rzut, bryła, elewacje, dach wnętrze wyposażenie, instalacje)

Sytuacja: budynek usytuowany jest po południowo-zachodniej stronie Al. św. Antoniego na działce nr 42, nieopodal parku Rhodego i kościoła ewangelickiego. Front budynku jest odsunięty od granicy działki ok. 6 m. Dochodzi do linii zabudowy Al. św. Antoniego wysuniętym portykiem kolumnowym. Z tyłu do głównego korpusu dobudowana jest przybudówka, mieszcząca biura USC. Ponadto na działce od strony południowo-wschodniej istnieje przylegający do granicy parterowy budynek mieszkalny a po przeciwległej stronie działki - parterowy budynek gospodarczy. Wjazd na posesję od Al. św. Antoniego z lewej strony frontu.

Materiał, konstrukcja, technika: ławy fundamentowe żelbetowe w części podpiwniczonej. Mury piwnic z cegły ceramicznej na zaprawie cementowo-wapiennej o gr. 60 cm. Ściany parteru z cegły ceramicznej ~~pełnej~~ pełnej, zewnętrzne i nośne o gr. 60 i 42 cm. Działowe: 20 cm, ściany zewnętrzne poddasza z cegły ceramicznej gr. 40 cm, działowe 20 cm.

Stropy: nad piwnicą strop ceramiczny Kleina - odcinkowy, nad parterem strop belkowy. Więźba dachowa: drewniana, płatwiowo-kleszczowa.

Posadzki: w piwnicach betonowe zatarte na gładko, w poziomie parteru parkiet dębowy, w korytarzach i dawnych kuchniach lastriko barwione z ornamentem geometrycznym, na poddaszu podłoga z desek.

Otwory: okna dwudzielne ościeżnicowe typu polskiego z jednym szprosem w 1/4 wysokości od góry, - rekonstruowane. Od frontu drzwi wejściowe typu porte-fenetre - płycinowe z kasetonami i półkolistym naświetlem, boczne płycinowe z naświetlem prostokątnym.

Rzut: na planie złożonym z wyodrębnionego korpusu głównego w kształcie prostokąta z ryzalitem środkowym od podwórza i z wysuniętym portykiem od frontu oraz z części bocznej w kształcie prostokąta długości równej szerokości głównego korpusu, która przylega do niego od strony południowo-wschodniej i jest lekko cofnięta w kierunku podwórza tworząc ryzalit boczny.

Bryła: budynek parterowy z poddaszem użytkowym nadbudowany w środkowej części głównego korpusu. Bryła zwarta z lekko wyodrębnioną częścią południowo-wschodnią i symetrycznie dokompowowanym korpusem głównym, od podwórza przylega do budynku dobudowana w latach 80-tych część biurowa.

14. Kubatura	15. Powierzchnia użytkowa	16. Przeznaczenie pierwotne	17. Użytkowanie obecne
1 880 m ³	299 m ²	Budynek mieszkalny	Urząd Stanu Cywilnego
18. Prace budowlane i konserwatorskie, ich przebieg i dokumentacja Remont i adaptacja na pałac ślubów ukończony w 1987 r. Naprawiono ubytki tynków, uszkodzenia sztukaterii i gzymsów gzymsów. Naprawiono pokrycie dachu i naprawiono stolarkę okienną i drzwiową.		19. Stan zachowania (fundamenty, ściany zewnętrzne, ściany wewnętrzne, sklepienia, stropy konstrukcje dachowe, pokrycie dachu, wyposażenie i instalacje) Budynek po remoncie - stan ogólnie dobry.	
20. Najpilniejsze postulaty konserwatorskie			

21. Akta archiwalne (rodzaj akt, numer i miejsce przechowywania)

22. Bibliografia

Tomaszów Mazowiecki. Dzieje miasta, PWN 1980

23. Źródła ikonograficzne i fotografie (rodzaj, miejsce przechowywania, sygnatury)

24. Uwagi różne

25. Wypełnił
JANUSZ KORCZAK ZIOŁKOWSKI
.....
imię i nazwisko
data XI 1991
.....

26. Sprawdził
.....
imię i nazwisko
data
.....

27. Załączniki
1 wkładka

1. Miejscowość T O M A S Z Ó W M A Z.	2. Obiekt (nazwa jak w karcie) PAŁAC ŚLUBÓW	3. Zawartość wkładki (nazwa obiektu lub materiału uzupełniającego) cd. opisu, zdjęcia
--	--	--

Elewacje: f r o n t o w a : dziewięcioosiowa z wejściem na osi symetrii głównego korpusu poprzedzonym portykiem kolumnowym o jońskim porządku z tralkową balustradą okalającą balkon. Główne wejście ujęte portalem neobarokowym. Część środkowa elewacji frontowej podzielona czterema pilastrami z jońskimi głowicami, podtrzymująca fryz z tryglifami. Na osi wejścia głównego - nadbudówka z wyjściem na balkon, zwieńczona trójkątnym szczytem i z wolutowymi spływami po bokach. Otwory na osi symetrii zwieńczone półkoliście. Ponad oknami partero girlandy i barokowe, faliste odcinki gzymsów. Okna boczne ujęte w opaski klasycyzujące. Narożniki korpusu podkreślone boniowaniem. Wokół biegnie kamienny cokół. Gzyms koronujący, nieznacznie wysunięty, biegnie wokół całego budynku. Ściany po bokach portyku poziomo żłobkowane. Nad częścią środkową stromy dach kryty blachą.

Elewacje boczne: z poziomymi żłobkowaniami w tynku. W elewacji południowo-wschodniej wejście boczne z balustradą tralkową i trzy okna w klasycyzujących opaskach z podokiennikami. We fryzie poziome otwory zamknięte półkoliście po bokach. Elewacja północno-zachodnia bez otworów, z boniowanymi narożnikami, cokołem i słabym gzymsem wieńczącym. Elewacja południowo-zachodnia, zniekształcona dobudowaniem części biurowej, posiada otwory okienne w opaskach klasycyzujących z podokiennikami. Wysunięta prawa część posiada nieco mniejsze okno bez szprosów. Zwieńczenie w formie płytkiego gzymsu. Dokoła kamienny cokół.

Wnętrze: układ pomieszczeń korytarzowy. Wnętrze przebudowane i dostosowane do potrzeb "Pałacu Ślubów".

Instalacje: elektryczna, wodno-kanalizacyjna, c.o.

Wkładkę założył: JANUSZ KORCZAK ZIOŁKOWSKI XI 1991
(imię, nazwisko, data)

Miejsce przechowywania negatywów: PSOZ piotrków Tryb.

OZGraf. Z.P. Ostróda zam. 699 nakł. 23.600

Wzór ODZ 1976 r.



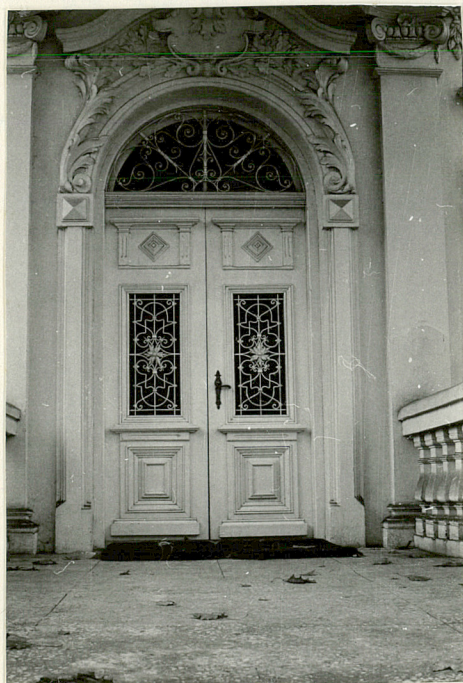
CZĘŚĆ ŚRODKOWA ELEWACJI FRONTOWEJ



BALKON W ELEW. FRONTOWEJ



NAROŻNIK WSCHODNI



DRZWI FRONTOWE



ELEWACJA POŁUDNIOWO-ZACHODNIA



NAROŻNIK ZACHODNI