

OŚRODEK DOKUMENTACJI
ZABYTEKÓW W WARSZAWIE

KARTA EWIDENCYJNA ZABYTEKÓW
ARCHITEKTURY I BUDOWNICTWA

A B C D E F G H I J K L Ł M N O P R S T U V W X Y Z

Nr

ŁÓDZKIE

1. Obiekt

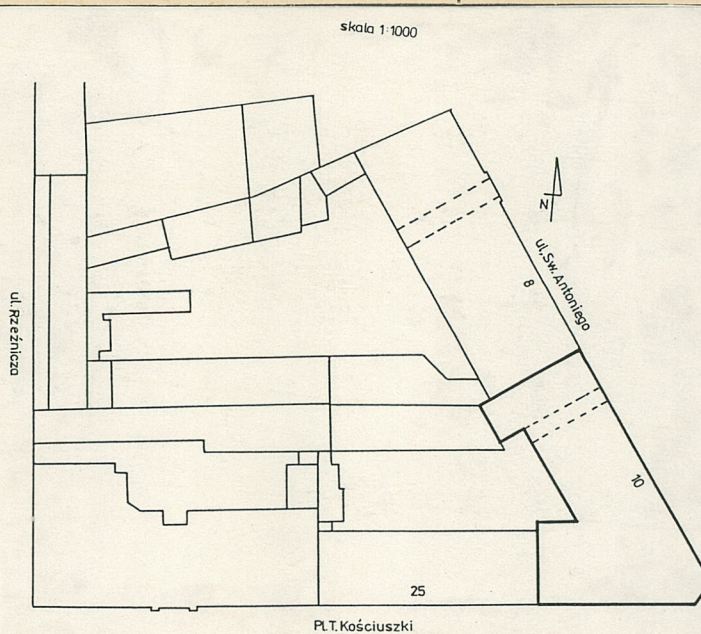
DOM MIESZKALNY

2. Czas powstania

Przed poł.XIX w,
1888 r

3. Miejscowość

TOMASZÓW MAZOWIECKI



4. Adres

ul. Św. Antoniego 10

d. Al. Wyzwolenia 10

nr hipoteczny

5. Przynależność administracyjna

województwo piotrkowskie

gmina loco

6. Poprzednie nazwy miejscowości

7. Przynależność administracyjna
przed 1.VI.1975 r.

województwo łódzkie

powiat

8. Właściciel i jego adres

9. Użytkownik i jego adres

10. Rejestr zabytków

11.05.92r

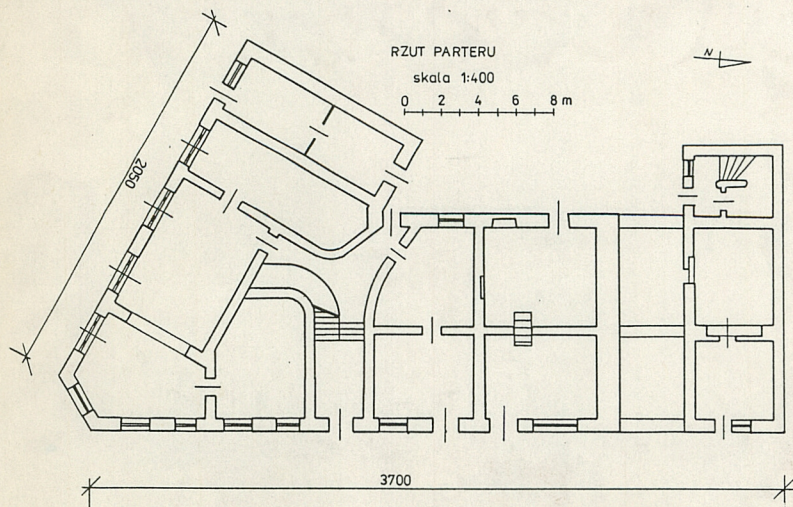
Nr 428

data

RZUT PARTERU

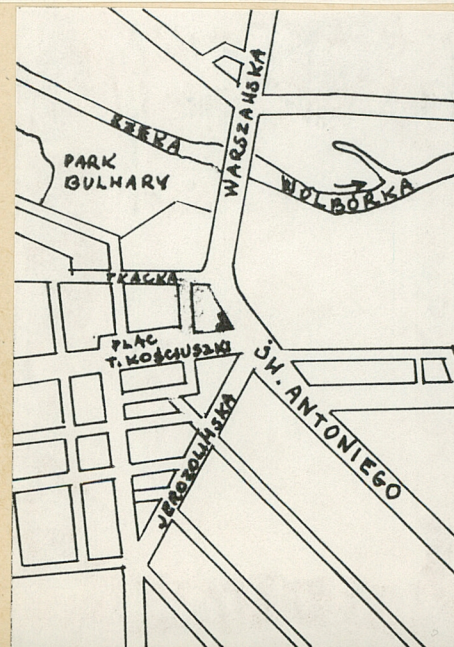
skala 1:400

0 2 4 6 8 m



autor zdjęć
data wykonania
miejsce przechowywania negatywów

E. Szelągowska, 05.1992r, Arch. PSOZ w Piotrkowie



12. Autorzy, historia obiektu, określenie stylu.

Dom położony na narożnej parceli, dawniej przy zbiegu ulic Św. Antoniego i Kaliskiej, obecnie przy pl. T. Kościuszki, u wylotu ul. Św. Antoniego. Nieruchomość wzmiankowana jest po raz pierwszy w Księdze Wieczystej, w roku 1851 z okazji zmiany właściciela. Dom murowany, piętrowy z oficyną został kupiony przez mieszkańca Tomaszowa, rzeźnika Jakóba Starka od sukcesorów Filipa Choromańskiego za sumę 900 rubli. Wzmianka dotyczy zapewne części płn.-zach. domu, czteroosiowej, z sienią przejazdową, różniącą się wystrojem elewacji i formą otworów od części narożnikowej, gdzie umieszczono datę budowy 1888 (ścięty narożnik budynku). Po śmierci ojca nieruchomość odziedziczyła Berta, Paulina Jurgielewicz i ona dom rozbudowała (obie części nosiły wówczas dwa numery policyjne: 2 i 3). Dom ten w 1920r przeszedł na własność córek Berty Jurgielewiczowej - Zofii Klary Haensel oraz Joanny Olgi Hampus drogą kupna (za sumę 560 856 marek polskich). Sprzedały one nieruchomość jeszcze tego samego roku braciom Władysławowi i Jakóbowi Jabłońskim. W rękach ich sukcesorów pozostaje ona do dziś. Dom pełnił funkcje mieszkalne (piętro) i handlowe (parter). W okresie międzywojennym był siedzibą magistratu. Przebudowany został w strefie parteru w latach 60-tych i 70-tych XXw. Styl: neoklasycyzm (część pn.-zach). W części pld. użyto form historyzujących.

13. Opis (sytuacja, materiał i konstrukcja, rzut, bryła, elewacje, dach, wnętrze, wyposażenie, instalacje)

Obiekt usytuowany na narożnej parceli, przy zbiegu ulicy Św. Antoniego i placu T. Kościuszki, posiada dwie frontowe elewacje - południową i północno-wschodnią oraz krótką oficynę w płn. części - od strony zach. Podwórze o trapezoidalnym kształcie dzieli z posesją przy pl. Kościuszki 25. W płn. jego części znajduje się piętrowy budynek gospodarczy z galerią (komórki), w zachodniej - mniejsze, parterowe (garaż, in.)

- Budynek murowany, z piaskowca, częściowo z cegły, tynkowany. Stropy drewniane z belek, sufity na trzcinowej podsufitce, sień przejazdowa sklepiona, sklepienie na dwóch łękach, na parterze jeden ze stropów drewniany, pseudokasetonowy - nowy. Więźba dachowa ~~jętkowa~~ (więźba o dwóch słupach z zastrzałami). Dach kryty papą jutową. Podłogi drewniane z desek, posadzki ceramiczne oraz wylewane z betonu. Schody wewnętrzne drewniane, z takimże podestem i tralkową balustradą. Zewnętrzne stopnie murowane - nowe. Drzwi o konstrukcji ramowo-płycinowej oraz ślusarskie - stalowe, niektóre przeszklone w całości - nowe, lub częściowo, jedno- i dwuskrzydłowe. Okna ślusarskie (nowe) i stolarskie ościeżnicowe. Balkon w elewacji frontowej - żeliwny. Balkon od strony podwórza o murowanej płycie, balustrada z desek na prętach metalowych.

- Budynek o skomplikowanym rzucie, z racji swego usytuowania na narożnej parceli. Jego dwa skrzydła (nazwijmy je ogólnie: północnym i południowym) stykają się pod kątem ok. 60°, przy czym wspólny narożnik wschodni został prosto ścięty. Od strony podwórza, do płn. skrzydła przylega krótka, wąska oficynka na rzucie prostokąta. Płn. skrzydło przylega ścianą szczytową do sąsiedniego domu (ul. Św. Antoniego 8), pld. skrzydło - do domu przy pl. T. Kościuszki 25. Oficynka przylega szczytową ścianą do budynku mieszczącego komórki.

Układ wnętrz w obu skrzydłach, na obu kondygnacjach - dwutraktowy. Pomieszczenia komunikują się ze sobą na osi traktu (parter) oraz amfiladowo (na piętrze). Sień przejazdowa na rzucie wydłużonego prostokąta usytuowana jest w płn. skrzydle, w drugiej osi od płn. strony. Boczna klatka schodowa znajduje się w oficynie: na rzucie prostokąta, schody powrotne, zabiegowe, na piętrze - i w poziomie strychu - podesty. Schody główne na piętro znajdują się w części pld. skrzydła płn., na styku ze skrzydłem pld. Klatka schodowa na rzucie lite - ry "Y" dostępna od strony wsch. i płn.-zach. W części centralnej schody na piętro - półkręcone. Część zach. domu położona jest nieco wyżej, stąd obok biegu schodów na piętro - kilka stopni wyrównujących poziomy. Pomieszczenia sklepowe w poziomie parteru - przebudowywane (nowe ścianki działowe, nowe otwory wejściowe (w sieni przejazdowej, w elewacji zach.))

- Budynek piętrowy, kryty niskim dachem dwuspadowym, o kalenicy załamanej pod kątem 60°. W narożniku - niewielka trójkątna połać dachu. Oficynka kryta dachem pulpitowym. Skrzydło płn. stoi na terenie nachylonym dość znacznie w stronę płn.-wsch. Stąd budynek od strony podwórza jest niższy o ok. 1 m.

- Elewacja pld. skrzydła pld. - piętrowa, pięcioosiowa. W parterze boniowana w tynku. Piętro wydzielone wąskim, profilowanym gzymsem - gładko tynkowane, wieńczy gzyms profilowany. Okap na kroksztynkach, pomiędzy którymi kilka niewielkich otworów doświetlających pomieszczenia strychowe. W parterze prostokątne, szerokie otwory wejściowe do pomieszczeń sklepowych (współcz. ślusarka).

14. Kubatura	15. Powierzchnia użytkowa	16. Przeznaczenie pierwotne	17. Użytkowanie obecne
ok, 3200 m ³	990 m ²	mieszkalno-handlowe	mieszkalno-handlowe
18. Prace budowlane i konserwatorskie, ich przebieg i dokumentacja		19. Stan zachowania (fundamenty, ściany zewnętrzne ściany, wewnętrzne, sklepienia, stropy, konstrukcje dachowe, pokrycia dachu, wyposażenie i instalacje)	
<p>1965r-wymieniono stolarkę (okna, drzwi, wrota sieni)</p> <p>1.70-te XXw-wykonano ślusarkę na parterze, nowy balkon od strony podwórza, przebudowano wnętrza parteru</p> <p>1991 r-remont kapitalny</p> <ul style="list-style-type: none"> -naprawa i wymiana tynków, malowanie -naprawa i rekonstrukcja detalu (gzymsy, tablatura) -wymiana pokrycia dachowego (papa) -wymiana blacharki -remont kominów -nowa ślusarka (aluminiowa) w pomieszczeniach Orbisu --malowanie stolarki i ślusarki 		dobry	
20. Najpilniejsze postulaty konserwatorskie			

21. Akta archiwalne (rodzaj akt, numer i miejsce przechowywania)

Biuro Notarialne w Tomaszowie Mazowiec-
kim.-Księga Wieczysta [REDACTED], repertorium 40,

22. Bibliografia

-

23. Źródła ikonograficzne i fotograficzne rodzaj, miejsce przechowania, sygnatury)

BN w Tomaszowie Maz., KW nr 52, rep. hip. 40, str. 74-
Plan sytuacyjny nieruchomości z 1894 r

24. Uwagi różne

Pozostali właściciele nieruchomości:

2. Joanna Szklarewicz,
3. Aleksandra Krzysztofik,
4. Danuta Jabłońska,
5. Stefania Jarosz,
6. Jan Jabłoński,
7. Józef Jabłoński
8. Cecylia Rewinowicz.

25. Wypełnił

mgr Ewa Szelańska
Imię i nazwisko

data 05.-06.1992 r

26. Sprawdził

Imię i nazwisko

data

27. Załączniki

Wkładka I, II

Na piętrze otwory okienne standartowej wielkości, w opaskach wykonanych w tynku, z "kluczami" w nadprożach. Nad otworami - odcinki profilowanego gzymsu. Pomiędzy otworami "pionowe", prostokątne plakiety, z półkolistymi wykrojami dodanymi górą i dołem (forma łuku nadwieszonoego). W jednoosiowym narożniku, na piętrze - balkon o prostokątnej płycie wspartej na trzech, wolutowych, ażurowych wspornikach. Balustrada ażurowa, z pionowych prętów o geometrycznej dekoracji. Porte fenêtre w prostokątnym otworze, w półkolistej arkadzie, o łuku wspartym na parze pilastrów. W podłuczach, w płycinie data: 1888. Arkada w szerokiej, prostokątnej płycinie.

Elewacja wsch. skrzydła pld. - do otworu bramnego dziewięćosiowa, o analogicznym układzie i dekoracji. W piątej osi od pld. - prostokątny otwór wejściowy na klatkę schodową (drzwi dwuskrzydłowe, konstrukcji ramowo-płycinowej, z prostokątnym nadświetłem - nowe). Od strony pln. w elewacji otwór sieni przejazdowej i wejściowy do pomieszczenia sklepowego, na piętrze cztery otwory okienne. Ściana gładko tynkowana, podziały pionowe lizenami, których trzony artykułują płycinki (na piętrze). Gzyms dzielowy podwojony, nieco poniżej gzymsu części pld. elewacji. Otwór wejściowy do sklepu - nowy, ze współczesną ślusarką. Na piętrze prostokątne otwory okienne, z półkolistym nadświetleniem. W podokniach - płyciny. Pod gzymsem wieńczącym cztery małe, koliste otwory strychowe.

Elewacja podwórzowa skrzydła pln. - gładko tynkowana, piętrowa, sześćosiowa. Od strony pln. - otwór sieni przejazdowej zamknięty odcinkowo. W sąsiedztwie - prostokątny otwór wejściowy. Od strony pld. - takiż otwór wejściowy do sieni i niewielki otwór okienny. Na piętrze - prostokątne otwory okienne (od pln. - zamknięte odcinkowo). Na styku z dwuosiową elewacją oficynki, na piętrze balkon o trójkątnej płycie, z nową balustradą z poziomych desek wykrojonych dołem dekoracyjnie.

Elewacja podwórzowa skrzydła pld. - dwuosiowa na piętrze, z prostokątnym otworem wejściowym. Gzyms profilowany wspiera wydatny okap.

Elewacja podwórzowa oficynki - trójkondygnacyjna, dwuosiowa, od wsch. - prostokątny otwór wejściowy na klatkę schodową. Drzwi nowe, jednoskrzydłowe, opierzone pionowymi listewkami.

Ściany domu w kolorze bieli i żółci, gzymsy, stolarka i ślusarka malowane w kolorze ciemnego brązu.

- Wnętrza pozbawione wystroju i pierwotnego wyposażenia.

- Instalacje: elektryczna, gazowa, wodno-kanalizacyjna, odgromowa, telefoniczna, ogrzewanie piecове i centralne.



Elewacja pld. skrzydła pld.

Zał. E. Szelałowska, 06.1992r 2r



Elewacja pld. skrzydła pld. i narożnik



Balkon w narożniku



Narożnik pld.-wsch.



Fragment elewacji wsch.



Elewacja wsch.



Fragment elewacji wsch.



Sień przejazdowa



Elewacja zach.skrzydła pln.



Elewacja zach. na styku z oficynką



Oficynka, elewacja płd.



Widok podwórza od wsch.