

KARTA EWIDENCYJNA ZABYTKU NIERUCHOMEGO
WPISANEGO DO REJESTRU ZABYTKÓW

3. Miejscowość

3811

SIEMKOWICE

1. Nazwa

DWÓR OBRONNY

2. Czas powstania

XV w.
XVI w. - rozbudowa
przebudowy XVIII i XIX w.

4. Adres

ul. Zamkowa

nr ewidencyjny działki 19-1316

nr księgi wieczystej

11. Materiały graficzne



5. Przynależność administracyjna

województwo łódzkie

powiat pajęczański

gmina Siemkowice

6. Współrzędne geograficzne

N 51° 12' 20"

E 18° 53' 34"

7. Poprzednie nazwy miejscowości

Siemikowice

8. Właściciel i jego adres

Urząd Gminy w Siemkowicach
Plac XXX-lecia PRL 1
98-354 Siemkowice

9. Użytkownik i jego adres

10. Formy ochrony

wpis do rejestru zabytków nr 651 z 31.08.1967



12. Historia

Dwór siemkowicki ulegał na przestrzeni dziejów kilkukrotnie przemianom a mianowicie:

Faza I. Pozostałością tej fazy było zniszczone grodzisko stożkowate, które jeszcze w 1952 r. było prawie płaskim kolistym wzniesieniem o średnicy 20 m, wyniesionym około 30 cm ponad poziom okolicznych łąk i otoczonym słabo już czytelną fosą szerokości 4-5 m. Destrukcja tego obiektu przekreśliła możliwości badawcze; wyniki badań archeologicznych analogicznych obiektów (głównie badania J. Kamińskiej na gródkach stożkowatych Polski Środkowej) pozwalają sądzić, że mieliśmy tu do czynienia z pozostałością obronnej siedziby rycerskiej. Mogła to być wieża drewniana, może na kamiennej podmurówce, wzniesiona na planie zbliżonym do kwadratu o boku 6-10 m, stojąca na kopcu ziemnym - trudno bowiem sądzić by budowla ta różniła się znacznie od wieży z Siedlątkowa nad Wartą czy innych znanych budowli tego typu. Dokładne datowanie tego obiektu jest niemożliwe, najpewniej jednak jego budowę odnieść można do okresu powszechnego występowania obiektów analogicznych, a więc do wieków XIII-XIV.

Faza II. Wiąże się bezpośrednio z badanym dworem. Z fazy tej dość dobrze zachowane (choć w znacznej mierze wtórnie oblicowane) dotwały reliktów dwóch ścian zbudowanych z kamienia eratycznego i nielicznych brył wapienia, z którego dość niestarannie opracowanych ciosów wymurowano narożnik budynku, obecnie będącym północnym narożnikiem dworu. Ponieważ fragmenty dwóch pozostałych narożników budynku odkryto w wykopach 1-3 /wykopy wykonane podczas badań w roku 1974, których celem było rozpoznanie poszczególnych faz budowy/ długość odcinka ściany kamiennej w ścianie północno-zachodniej dworu wynosi 9,8 m, a w północno-wschodniej 10,2 m, sądzić można, że omówione ściany kamienne o grubości około 2 m są pozostałościami budynku o boku 10 m. Budynek ten wzniesiono na krawędzi wysoczyzny, nadsypując ją w trakcie budowy obiektu, przez co powstała sztuczna wyspa otoczona fosą. Informacje o pierwotnej wysokości budynku są dość fragmentaryczne. Ślady pierwszej kondygnacji odkryto w piwnicy A - prawdopodobnie było to jednoprzestrzenne wnętrze o kamiennych ścianach przykryte drewnianym stropem. Druga kondygnacja odpowiadałaby może obecnemu poziomowi parteru dworu - Izba IV o wymiarach około 6,5 x 6,8 m. Izba ta ma obecnie dwa okna umieszczone na osi ścian. Jedno z nich (w ścianie północno-wschodniej) jest wyraźnie przemurowane, choć sądzić można, że obecny otwór wyposażony w renesansowy detale umieszczony jest na miejscu starszego. Zbadanie drugiego okna (w fanie północno-zachodniej) utrudniła konserwacja obiektu.

Na poddaszu dworu przy narożniku północnym stwierdzono partie murów ceglanych znacznie grubsze od reszty, „markujące” zasięg muru kamiennego. Sądzić można, że pierwotna wysokość budynku kamiennego mogła wynosić około 10m. Przy takiej rekonstrukcji forma budynku przypominałaby regularny sześciąt o boku około 10 m, z oknami na osi ścian, przykryty dachem – zapewne namiotowym. Chronologię „kamieńca” siemkowickiego trudno oprzeć jedynie na analizie struktury murów i formy budynku; datować go można na podstawie źródeł pisanych, a najprawdopodobniejszą okazją wzniesienia budowli mógł być podział starej włości Imbrama między synów. Fundację „kamieńca” przypisać by więc należało Stoigniewowi. Data budowy „kamieńca” - około połowy XV w. (może lata 1441-1456?) wyznaczałaby zarazem koniec używalności drewnianej siedziby w łąkach.

13. Opis

Obiekt znajduje się na północnym skraju wsi, w odległości 100 m na zachód od drogi prowadzącej z Siemkowic do Radoszewic i Osjakowa, na północ od dawnych zabudowań dworskich. Zabudowania te dochodzą poprzez park do skraju wysoczyzny i na jej krawędzi, na wyspie kształtu nieregularnego koła o średnicy około 45 m (wyniesionej około 3 m nad poziom terenu i otoczonej mokrą fosą szerokości 10-15 m), wznosi się dwór. Plan dworu, będący wynikiem wielu przebudów i ostatniego remontu (przeprowadzonego przez ówczesnego Wojewódzkiego Konserwatora Zbigniewa Ciekińskiego w latach 1951-1953), zbliżony jest do kwadratu (około 17x18 m) z dostawionym do wschodniego narożnika alkierzem (około 7x8 m).

Obiekt jest murowany, parterowy, podpiwniczony; Północny narożnik dworu zbudowany jest z kamienia eratycznego z niewielką domieszką wapienia i różni się od ceglanej otynkowanej reszty dworu. W jednej z izb znajduje się stary profilowany sosręb z wrytą datą 1692.

Budynek założony na planie kwadratu ze zlokalizowanym od strony południowej alkierzem. Jednokondygnacyjny, podpiwniczony z poddaszem nieużytkowym. Wnętrze podzielone na cztery pomieszczenia nierównej wielkości w korpusie głównym i pomieszczenie w alkierzu. Bryła zwarta, dwuczłonowa, przekryta dachami namiotowymi.

Elewacja południowowschodnia czteroosiowa (3 w części głównej+1w alkierzu) jednokondygnacyjna w części zasadniczej, dwukondygnacyjna w alkierzu, tynkowana. W części alkierzowej podkreślona gzymsem cokołowym, tam również w osi okna znajduje się okno piwniczne. Nisko nad poziomem terenu znajduje się niewielki otwór w ścianie fundamentowej głównej części budynku, co może wskazywać na istnienie w tym miejscu starej piwnicy.

Elewacja północnowschodnia dwuosiowa (1+1) jednokondygnacyjna w części alkierzowej podkreślona gzymsem cokołowym, także ze znajdującym się w osi okna otworem prowadzącym do piwnicy. W całości tynkowany alkierz, częściowo tynkowany fragment ścian wzniesionych w trakcie XVI-wiecznej rozbudowy, najstarsza część ściany oraz cokół nietynkowane, pozostawione jako mur dziki z kamienia eratycznego. W części przyziemia znajduje się podwójne okno piwnicy.

Elewacja północn zachodnia trzyosiowa (2+1) jednokondygnacyjna. Podobnie jak na elewacji wschodniej także tutaj najstarsza część ścian jest nietynkowana, pozostawiona jako mur dziki. Wyraźnie zaznacza się w 3/5 długości ściany miejsce połączenia młodszych fragmentów, zaznacza się również silne odchylenie od pionu ścian najstarszej części budynku. W tej części znajduje się także zejście do piwnic pod "kamieńcem". W pobliżu północnego narożnika nisko nad poziomem terenu zarysowuje się otwór prowadzący do piwnicy pod częścią nowszą.

Elewacja południowozachodnia trzyosiowa, jednokondygnacyjna. W osi 3 znajduje się wejście główne zwieńczone renesansowym tympanonem.

Wszystkie okna ujęte są w profilowane piaszkowcowe i tynkowe opaski z poziomymi naczółkami.

Konstrukcja

Budynek murowany z kamienia eratycznego na zaprawie wapiennej. Tynki wapienne.

Stropy piwnic ceglano-kolebkowe, stropy parteru drewniane, belkowe, w pomieszczeniu II /największy/ dodatkowo podparte sosrębem.

Konstrukcja więźby krokwiowo-płatwiowa. Pokrycie dachu blachą płaską.

Posadzki w piwnicach betonowe, w pomieszczeniach parteru drewniane deskowe na legarach.

Stołarka drzwiowa: drzwi zewnętrzne dwuskrzydłowe, drewniane, drzwi wewnętrzne jednoskrzydłowe drewniane.

Stołarka okienna drewniana konstrukcji skrzynkowej. Okna prostokątne, dwudzielne, czteropoziomowe.

Obecnie, po remoncie przeprowadzonym w latach 1951-1953, kwadrat trzonu budynku podzielony jest krzyżowo na 4 pomieszczenia, a we wnętrzu alkierza ustawiono ścianki działowe. Podziały wewnątrz w okresie międzywojennym były inne. Drzwi wejściowe, poprzedzone zadaszką gankiem, wspartym na piaszkowcowych stopniach, znajdowały się, tak jak obecnie, we wschodniej partii ściany południowej. Obecna izba południowo-wschodnia podzielona była na trzy części: hall wejściowy, na prawo od niego usytuowano spiżarnię i na lewo pokój kredensowy. Współczesny pokój południowo-zachodni mieścił mały buduar, a za nim sypialnię. W partii północnej, tak jak dziś, były dwa duże pomieszczenia: północno-zachodnie (wnętrze XV-wiecznej kamienicy) pełniące funkcję salonu i północno-wschodnie —jadalnię.

Alkierz to dawny tzw. pokój basztowy, zwany też bilardowym lub bibliotecznym. Dobudówka za alkierzem mieściła kuchnię a przy ścianie zachodniej znajdował się pokój służbowy przeznaczony dla pokojówki i garderobianej. We wszystkich pokojach ściany i sufit były bielone, w basztowym doły ścian pokrywała drewniana boazeria, a w tzw. kąciu brydżowym salonu — obicie adamaszkowe.

Pokoje wyłożone były drewnianymi parkietami, w salonie był on wzorzysty. Ogrzewano je piecami z ozdobnych, wytłaczanych kolorowych kafli, choć zachowały się jeszcze wnęki po starszych kominkach.

<p>14. Kubatura</p> <p>2 368,62 m³</p>	<p>15. Powierzchnia użytkowa</p> <p>229,68 m²</p> <p>pow. zab. 355,70 m²</p>	<p>16. Przeznaczenie pierwotne</p> <p>dwór obronny</p>	<p>17. Użytkowanie obecne</p> <p>nieużytkowany</p>
<p>18. Stan zachowania</p> <ul style="list-style-type: none"> • fundamenty - stan dobry, miejscowe zawilgocenia • ściany - stan dostateczny, miejscowe uszkodzenia i braki struktury, pęknięcia • stropy - stan dobry • więźba - stan dobry, miejscowe zawilgocenia • pokrycie dachu - stan dobry, miejscowe uszkodzenia obróbek blacharskich • stolarka okienna - stan dostateczny do złego, część okien bez szyb, wykonane uzupełnienia płytami OSB • stolarka drzwiowa - stan dobry • podłogi - stan dostateczny • instalacje - stan dobry • elewacje - stan zły, znaczne uszkodzenia i ubytki, mocne zawilgocenia w strefie przyziemia, uszkodzenia kamiennego detalu obramienia otworów 		<p>19. Istniejące zagrożenia, najpilniejsze postulaty konserwatorskie prace do wykonania w pierwszej kolejności</p> <ul style="list-style-type: none"> • gruntowny remont ścian • całkowity remont/ wymiana stolarki okiennej - dopuszczalna wyłącznie stolarka drewniana, malowana na biało lub lakierowana na jasno • uzupełnienia i wymiany tynków zewnętrznych • renowacja detalu kamiennego • zabezpieczenie przeciwwilgociowe ścian, osuszania <p>Proponowane prace i przebudowy - zmierzające do przywrócenia stanu z pocz lat 30tych XXw.</p> <ul style="list-style-type: none"> • zmiana poszycia dachowego z blaszanego na gont drewniany • nadbudowa alkierza o piętro zakończone krenelażem • całkowity remont wnętrz, wymiana podłóg na drewniane, deskowe lub klepka • likwidacja komina i przemurowań w skrzydle alkierza 	

20. Akta archiwalne (rodzaj akt, numer i miejsce przechowywania)

21. Uwagi

22. Adnotacje o inspekcjach, informacje o zmianach (daty, imiona i nazwiska wypełniających)

23. Bibliografia

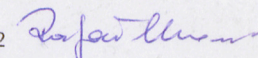
1. Kwartalnik Architektury i Urbanistyki Tom XXI zeszyt 2 PWN W-wa 1976
2. L. Kajzer Pałace i dwory w dawnym województwie sieradzkim t.2 - Stowarzyszenie Historyków Sztuki 1994

24. Opracowanie karty ewidencyjnej (autor, data i podpis)

Wyższa Szkoła Techniczna w Katowicach

inż. arch. Rafał Moryń

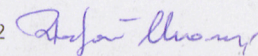
listopad-grudzień 2012



tekst

inż. arch. Rafał Moryń

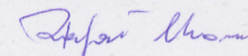
listopad-grudzień 2012



plany, rysunki

inż. arch. Rafał Moryń

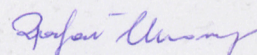
grudzień 2012



fotografie

inż. arch. Rafał Moryń

październik 2012



25. Źródła ikonograficzne (rodzaj, miejsce przechowywania)

Tomasz Szwańgrzak /www.zamkipolskie.pl/
autor nieznany / www.polskiezabytki.pl/

26. Załączniki

4

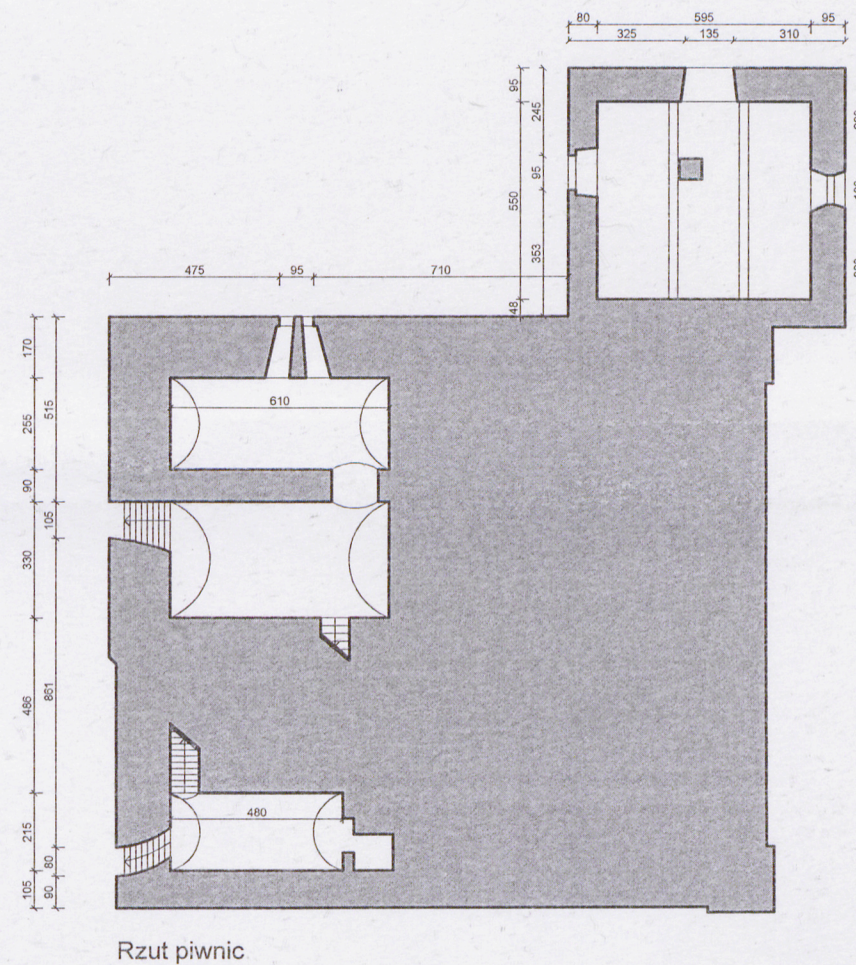
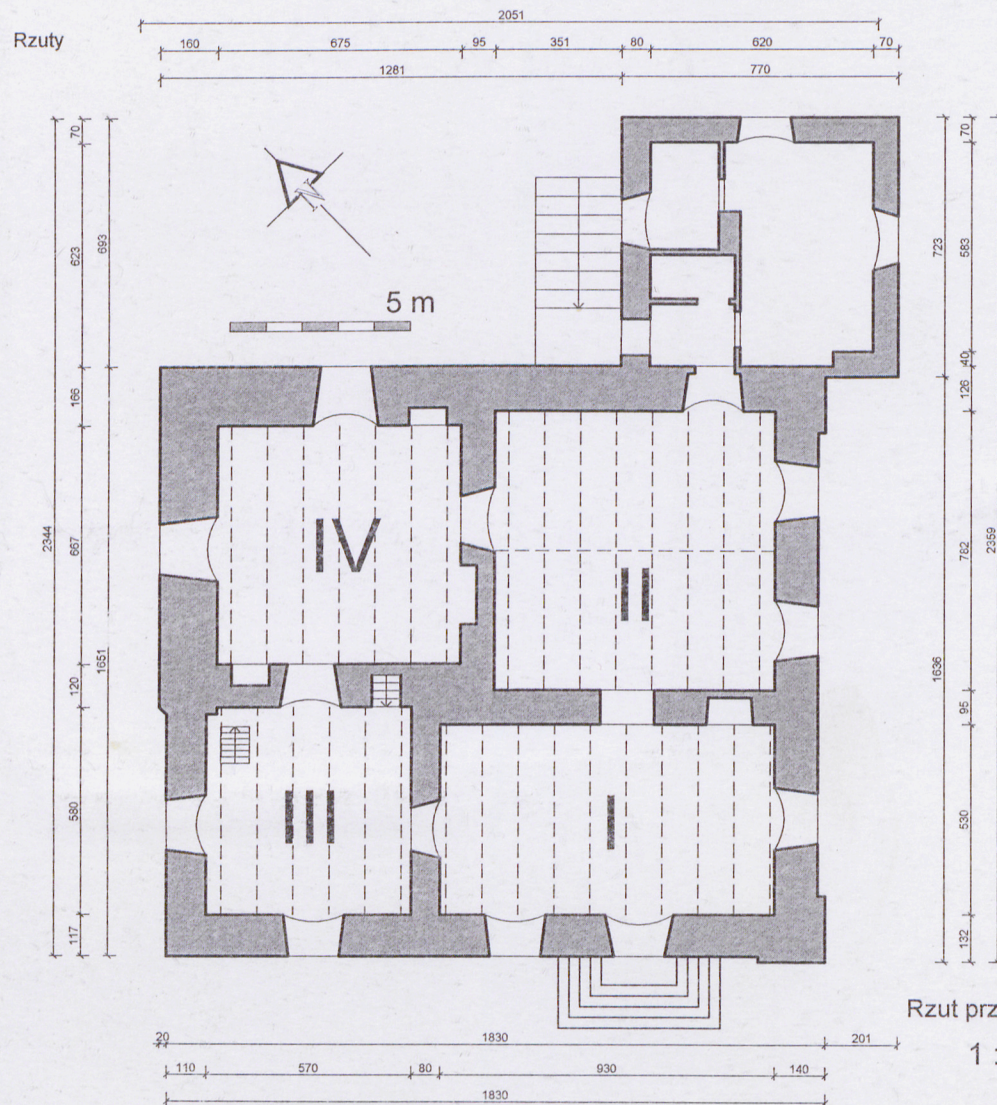
1. Miejscowość	Siemkowice
2. Gmina	Siemkowice
3. Powiat	pajęczański
4. Województwo	łódzkie

5. Nazwa zabytku (jak w karcie), adres

DWÓR OBRONNY
Siemkowice ul. Zamkowa

6. Zawartość załącznika

Materiały graficzne c.d.
Fotografie /verte/



Opracowanie załącznika:
(data i podpis)

XII.2012 *Grzegorz Młynarz*



1. wnętrze - pomieszczenie II



3. wnętrze - pomieszczenie I



2. wnętrze - pomieszczenie IV

1. Miejscowość	Siemkowice	5. Nazwa zabytku (jak w karcie), adres DWÓR OBRONNY Siemkowice u. Zamkowa	6. Zawartość załącznika Historia c.d. Fotografie /verte/
2. Gmina	Siemkowice		
3. Powiat	pajęczański		
4. Województwo	łódzkie		

Faza III. „Kamieniec” zbudowany w połowie XV w. został w następnej fazie rozwoju siedziby siemkowskiej znacznie rozbudowany. W trakcie przebudowy wyburzono całkowicie lub silnie scieniono i przemurowano ściany południowo-zachodnią i południowo-wschodnią, a budynek rozbudowano w kierunkach wschodnim, zachodnim i południowym, tak że wspomniane wyżej zewnętrzne ściany „kamieńca” stały się ściankami działowymi nowego obiektu. Sądzić można, że kierunki rozbudowy „kamieńca” warunkowane były kształtem wyspy i lokalizacją „kamieńca”, który zajmował północny skraj wyspy. Fundamenty nowego budynku wznoszono w wykopie, którego stwierdzone granice przecinają starszy układ nawarstwień nasypu wyspy. Zastanawia wielka różnica głębokości posadowienia stopy fundamentu nowej budowli. Przy ścianie północno-zachodniej była ona płycej o 1,6 m niż przy ścianie północno-wschodniej. Ponieważ w obu badanych miejscach budynek był podpiwniczony, różnica w posadowieniu fundamentów mogła być warunkowana ówczesnym ukształtowaniem wyspy, bowiem ściana północno-wschodnia znajdowała się blisko fosy.

Nowo wzniesiony budynek o wymiarach 18,6 x 17,3 m jest zachowany w swym zasadniczym zrębie do dziś. Miał on co najmniej dwie piwnice: jedną w narożniku zachodnim (piwnica 0), drugą w narożniku wschodnim (obecnie zamurowaną i zagruzowaną). W poziomie parteru istniały cztery pomieszczenia w dwóch traktach odpowiadające dzisiejszym izbom dworu; ściany przepruto dwoma otworami w elewacji północno-zachodniej i trzema (?) w pozostałych. Badania otworów okiennych sugerują ich pierwotność, choć w jednej z kolejnych przebudów w niektórych zostały zmienione profile. Południowe i wschodnie naroże budynku ujęto było niedużymi narożnymi lizenami, otwory okienne wyposażono w renesansowe obramienia, zachowane do dziś w liczbie siedmiu. Zachowały się także duże fragmenty portalu wejściowego, jednak w postaci silnie zbarokizowanej podczas ostatniego remontu. Ponieważ w trakcie badań stwierdzono, że obecnie portale kamienne izb parteru są wmurowane wtórnie, sugerować można, że pierwotnie otwory między izbami akcentowane były tynkowymi nadprożami wspartymi na dwóch krokosztynach, jedno takie nadproże zachowało się w izbie IV. Analiza obecnego poddasza dworu pozwoliła ustalić rytm otworów okiennych pierwszego piętra. W ceglanej części dworu okna tegoż piętra rozmieszczone były analogicznie jak na parterze. W części kamiennej jedno okno umieszczone na osi ściany dawnego „kamieńca” zastąpiły na pierwszym piętrze dwa okna, umieszczone symetrycznie na osi ściany. Zachowane w ścianach poddasza resztki ścian działowych pierwszego piętra (w ścianie południowo-wschodniej i południowo-zachodniej) pozwalają sądzić, że kondygnacja ta była podzielona podobnie jak parter na czteroizbowy dwutrakt. Ponieważ jednak resztki ścian działowych zachowane są tylko w dwóch miejscach, istnieje teoretycznie inna możliwość rekonstrukcji. Być może pierwsze piętro było trójizbowe, przy czym dwie izby odpowiadałyby wtedy wielkością leżącym pod nimi izbom parteru (I i III), a trzecia duża leżałaby nad izbami II i IV. Tę dużą salę (7,8 x 14,5 m) oświetlałoby siedem lub osiem okien – dwa w ścianie północno-zachodniej, trzy lub cztery w północno-wschodniej i dwa w południowo-wschodniej. Taka dyspozycja pomieszczeń pierwszego piętra wymagająca trzech portali tłumaczyłaby ich wtórne oprawienie na parterze – zostały tam przeniesione po pożarze dworu i rozebraniu pierwszego piętra. Badania nie wyjaśniły formy komunikacji pionowej, opowiadać się jednak można za schodami wewnętrznymi z którejś z izb, może z izby I. Wysokość budynku rekonstruować można jedynie hipotetycznie na około 10 m, a ponieważ nie stwierdzono w trakcie badań pozostałości attyki czy fragmentów dachówki przyjąć należy przykrycie dworu dachem gontowym, może czterospadowym.

Sądzić można, że chronologicznego określenia dworu w Siemkovicach szukać należy w wieku XVI. Tezę tę popiera renesansowy detal obramień okiennych i portali odpowiadający najlepiej połowie – trzeciej ćwierci XVI w.

Dokładniejsze określenie osoby fundatora jest chyba niemożliwe, zasugerować jednak można, że wznioł go Jerzy Siemikowski. Tak więc hipotetycznie budowę renesansowego dworu obronnego w Siemkovicach odnieść można do połowy XVI w. – przed rokiem 1564.

Faza IV. W trakcie badań odkryto fazę budowlaną młodszą od okresu budowy dworu a starszą niż wiek XIX, sądzić zatem można, że jest to ślad przebudowy dworu przeprowadzonej w końcu XVII w. Data 1692 wryta jest w izbie II na sosrzebie, który jest jedynym zachowanym elementem założonego zapewne wówczas nowego drewnianego stropu w izbach parterowych dworu. Okres między budową a przebudową dworu nie był krótki, w tym bowiem czasie zdążyło odpaść od ściany wystające nad powierzchnię ziemi lico kamiennego fundamentu i to na głębokości 0,5 m od płaszczyzny ściany dworu. Ubytek ten załatwiono cegłą i do laty dostawiono alkierz. Dostawiając alkierz od strony północno-wschodniej dworu skuto od tej strony płaszczyznę narożnej lizany, która zachowała się obecnie tylko w płaszczyźnie ściany południowo-wschodniej. Alkierz jest budynkiem o planie zbliżonym do kwadratu 6,8x7,8 m i wystaje około 2,2 m przed płaszczyznę ściany południowo-wschodniej. Zbudowano go w wążku blokowym-kowadełkowym ze starannie układanej cegły o wymiarach 69-83x125-437x253-267 mm (średnio 78x130x261 mm), lecz mur pierwotny zachowany jest tylko do wysokości 1 m.

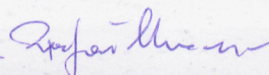
W trzech narożnikach stwierdzono ślady ceglanych i skutych na wysokości około 1 m nad poziomem podłogi wyjść luków. Ponieważ nachylone są one pod kątem około 20° od płaszczyzn ścian północno-zachodniej i południowo-wschodniej, sądzić można, że pierwotnie izba ta sklepiona była kolebką z dwoma dużymi lunetami otwartymi w stronę podanych wyżej ścian. Nie odkryto śladów pierwotnej komunikacji między dworem a alkierzem na poziomie przyziemia, choć wtórne wykonanie obecnego zewnętrznego wejścia do przyziemia sugeruje jej obecność. Zachowanie pierwotnej struktury murów tylko do wysokości 1 m nad obecny poziom gruntu uniemożliwia dalszą analizę alkierza. Tak więc z przebudowy dworu w końcu XVII w. dowodnie uchwytana jest tylko budowa alkierza i położenie nowego stropu drewnianego.

Faza V. Dziewiętnastowieczne przebudowy dworu związane są, jak się wydaje, przede wszystkim z pożarem obiektu, wkrótce przed połową wieku. Sądzić można, że przez cały XIX w. prowadzono w dworze drobne prace budowlano-remontowe, jednak dokładne ich określenie nie jest możliwe. Po pożarze dworu, który osłabił strukturę budynku, został on obniżony. Zniesiono całkowicie pierwsze piętro pokrywając dwór nowym czterospadowym dachem blaszanym, a alkierz rozebrano do wysokości 1 m i następnie nadbudowano do formy trzykondygnacyjnej wieży, zwieńczonej pseudostylowym blankowaniem. W trakcie badań poddasza alkierza stwierdzono gniazda belek stropowych, wyznaczają one poziom założenia stropu między parterem a piętrem wieży. W trzonie dworu największym przemianom uległy piwnice, w których sklepienia kolebkowe założono na stare ściany bez skuwania tynku. Na zewnątrz do ściany północno-zachodniej dworu dostawiono parterową dobudówkę o wymiarach 5,7 x 7,9 m, i pomieszczono w niej kuchnię. Drugi, również parterowy, aneks o wymiarach 3,8 x 7,2 m dostawiono 1 do ściany północno-wschodniej alkierza-wieży, tak że wystawał on około 1,3 m z płaszczyzny ściany południowo-wschodniej alkierza. W trakcie dziewiętnastowiecznych remontów wymieniając okna nieznacznie zmieniono profile niektórych otworów okiennych i przeniesiono portale z pierwszego piętra na parter. Do wieku XIX odnieść należy także wybrukowanie terenu dookoła dworu.

W pracach konserwatorskich z lat 1951-1953 użyto rozbiórkowej, bardzo zróżnicowanej cegły dziewiętnasto- i dwudziestowiecznej oraz nowej cegły fabrycznej o wymiarach 6x x12x24 mm.

Opracowanie załącznika:

(data i podpis)

XII. 2012 

4. elewacja wschodnia - "kamieniec"



5. elewacja północna - "kamieniec"



6. "kamieniec" - piwnica



7. elewacja północna

1. Miejscowość	Siemkowice
2. Gmina	Siemkowice
3. Powiat	pajęczański
4. Województwo	łódzkie

5. Nazwa zabytku (jak w karcie), adres

DWÓR OBRONNY
Siemkowice u. Zamkowa

6. Zawartość załącznika

Fotografie



8. alkierz - widok od wschodu



9. alkierz - piwnica



10. alkierz - widok od północy

Opracowanie załącznika:

(data i podpis)

XII. 2012 Rafał Urban

11. fragment elewacji południowo-zachodniej



12. widok od północy



13. widok od południowego-wschodu



14. widok od wschodu

1. Miejscowość	Siemkowice
2. Gmina	Siemkowice
3. Powiat	pajęczański
4. Województwo	łódzkie

5. Nazwa zabytku (jak w karcie), adres

DWÓR OBRONNY
Siemkowice u. Zamkowa

6. Zawartość załącznika

Fotografie



15. wejście główne



16. fragment elewacji południowo-wschodniej



17. okno w elewacji południowo-wschodniej

Opracowanie załącznika:

(data i podpis)

XII, 2012 Rafał Wrona