

1. Obiekt

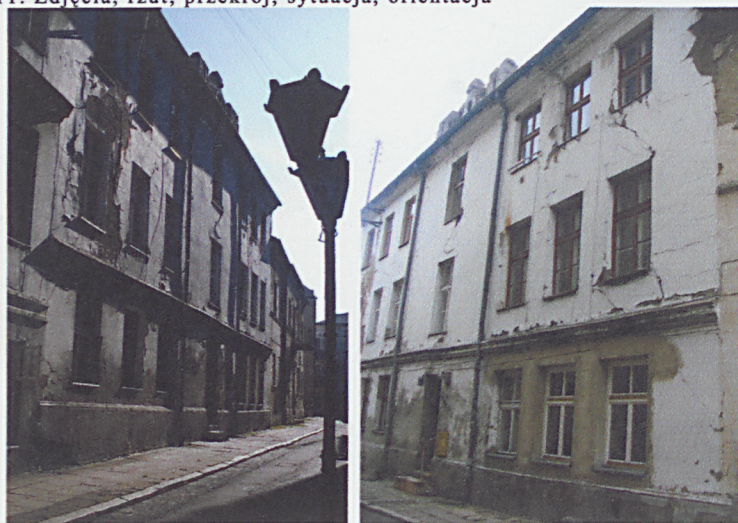
DOM MIESZKALNY - KAMIENICA

2. Czas powstania
przed poł.
XIX w.,
kon. XIX w.

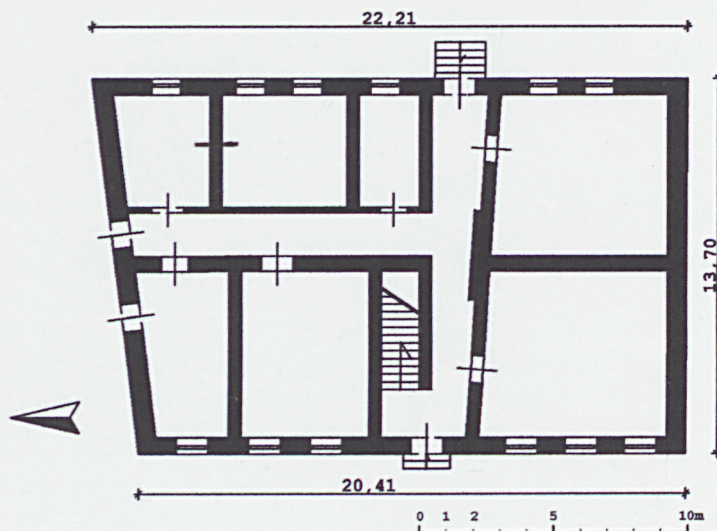
3. Miejscowość

PIOTRKÓW TRYBUNALSKI

11. Zdjęcia, rzut, przekrój, sytuacja, orientacja



skala 1:1000



skala 1:50 000

4. Adres

ul. Rwańska 7
97-300 Piotrków Trybunalski
nr hipoteczny [redacted]

5. Przynależność administracyjna

województwo łódzkie

gmina Miasto Piotrków

6. Poprzednie nazwy miejscowości

Petrecoue, Piotrcovia,
Petrokow, Potrykau

7. Przynależność administracyjna
przed 1.VI.1975

województwo łódzkie

powiat Piotrków Trybunalski

8. Właściciel i jego adres

Gmina Piotrków Trybunalski
Pasaż Karola Rudowskiego 10
97-300 Piotrków Trybunalski

9. Użytkownik i jego adres

lokatorzy

10. Rejestr zabytków

Nr

Data

12. Autorzy, historia obiektu, określenia stylu.

Omawiana nieruchomość znajduje się przy ul. Rwańskiej 7 w kwartale zabudowy ograniczonym ulicami: Placem Czarnieckiego (d. ul. Żydowska, pl. Nikolajewski, Nowy Rynek, Rynek Maślany), ul. Wojska Polskiego (d. ul. Dominikańska, ul. Nowowarszawska, ul. Piłsudskiego) oraz ul. Rwańska na terenie Starego Miasta Piotrkowa Trybunalskiego. Burzliwe dzieje miasta, liczne pożary i epidemie oraz stopniowa dewastacja zabudowy spowodowały, iż nie zachowały się do dnia dzisiejszego ślady pierwotnej zabudowy posesji. Również brak badań archeologicznych i architektonicznych uniemożliwia pełne prześledzenie dziejów zabudowy omawianej działki.

Opisywana kamienica powstała przed połową XIX wieku. Świadczy o tym pierwszy zapis w księdze hipotecznej pochodzący z roku 1844, według którego w tym miejscu stał już dom mieszkalny, piętrowy, kryty dachówką holenderką o wymiarach: długość - 38 i $\frac{3}{4}$ łokci od frontu, od podwórka 33 i $\frac{3}{4}$ łokci, szerokość 24 i $\frac{1}{2}$ łokci. Wymiary te zgadzają się z gabarytami rzutu przyziemia obecnej kamienicy. Na tej podstawie można sądzić, że był to pierwotny budynek omawianej kamienicy, który następnie rozbudowano o jedno piętro na przełomie XIX/XX wieku. Na polisie ubezpieczeniowej od ognia pochodzącej z roku 1917 omawiana kamienica opisywana jest już jako dom dwupiętrowy, z przybudówką, kryty blachą. Kamienica pojawia się również na planie centrum Piotrkowa z roku 1831.

Kamienica została wybudowana na działce wspólnej dla trzech kamienic.

13. Opis (sytuacja, materiał i konstrukcja, rzut, bryła, elewacje, wnętrze, wyposażenie, instalacje)

Sytuacja: Omawiany budynek zlokalizowany jest na terenie zwartej zabudowy Starego Miasta w Piotrkowie Trybunalskim. Znajduje się on w kwartale zabudowy ograniczonym ulicami: Rwańska, Wojska Polskiego, Placem Czarnieckiego i Rynkiem Trybunalskim (blok V) na działce nr 62 o powierzchni 0, 1778 ha. Budynek usytuowany jest kalenicowo w pierzei wschodniej przy ul. Rwańskiej, jako drugi budynek od północy, zwrócony elewacją frontową ku zachodowi. Omawiana kamienica sąsiaduje od północy z piętrową kamienicą mieszkalną (Rwańska 9), od południa z piętrową kamienicą mieszkalną (Rwańska 5 - obecnie w trakcie rozbiórki). Do budynku od strony północno-wschodniej przylega dwupiętrowa, trójboczna przybudówka mieszcząca sanitariaty. Posesja od strony wschodniej, od podwórka, ograniczona jest szopami wykonanymi z drewna i cegły, od frontu chodnikiem z płyt betonowych.

Materiał, konstrukcja, technika: Budynek murowany z cegły ceramicznej, na zaprawie wapiennej, od zewnątrz i wewnątrz otynkowany (tynki na zaprawie cementowo-wapiennej). Ściany w piwnicach wykonane z cegły ceramicznej pełnej na zaprawie wapiennej pokryte cienką warstwą pobiałą wapiennej i miejscami pokryte tynkiem cementowym. Podziały wewnętrzne wykonane z cegły i drewna, wtórne wykonane z płyt kartonowo-gipsowych, miejscami pokryte glazurą i panelami bądź boazerią. Od strony południowej w granicy z budynkiem przy ul. Rwańska 5 i od strony północnej w granicy z budynkiem przy ul. Rwańska 9 budynek ma własną ścianę szczytową. W głębi posesji budynek ma wspólne podwórko z kamienicami Plac Czarnieckiego 3 i z kamienicą narożną pl. Czarnieckiego 4/Rwańska 9/Wojska Polskiego 22 oraz wspólny przejazd bramny umożliwiający wjazd na podwórko od strony pl. Czarnieckiego.

Stropy: kamienica częściowo podpiwniczona (południowa część budynku), w piwnicach sklepienia odcinkowe (nad korytarzami) i kolebkowe (nad pomieszczeniami) murowane z cegły na zaprawie wapiennej, ściany miejscami pokryte cienką warstwą pobiałą wapiennej, natomiast sklepienia miejscami otynkowane zaprawą wapienno-cementową; na wyższych kondygnacjach stropy drewniane belkowe ze ślepym pułapem i z wypełnieniem z polepy z podsufitką, pokryte zaprawą wapienną, kładzioną na matę trzcinową; w przybudówce na I piętrze strop Kleina (odcinkowy); więźba drewniana o konstrukcji krokwiowo-płatwiowej z płatwią podpartą słupami. Dach przekryty papą na lepiku położoną na deskowaniu pełnym.

Podłogi: w piwnicach nawierzchnia gruntowa; na wyższych kondygnacjach przeważnie podłogi drewniane deskowe pokryte miejscami wykładziną PCV i typu lenteks, w najniższej kondygnacji na drewnianych legarach, miejscami wylewki betonowe (m. in. w korytarzu na parterze), w pomieszczeniach mieszczących sanitariaty oraz w pomieszczeniach kuchennych lokalnie posadzka z płytek ceramicznych; na poddaszu polepa, fragmentami wylewka betonowa;

Schody: wejście główne od ul. Rwańskiej, na osi środkowej budynku,

14. Kubatura	15. Powierzchnia użytkowa	16. Przeznaczenie pierwotne	17. Użytkowanie obecne
5789 m ³	424 m ²	mieszkalne	mieszkalne
18. Prace budowlane i konserwatorskie, ich przebieg i dokumentacja		19. Stan zachowania (fundamenty, ściany zewnętrzne, ściany wewnętrzne, sklepienia, stropy, konstrukcje dachowe, pokrycie dachu, wyposażenie i instalacje)	
<p>W latach powojennych prowadzono remonty bieżące i liczne naprawy, m.in.:</p> <ul style="list-style-type: none"> - lata 60-te i 70-te XX w. - wprowadzenie nowych podziałów pomieszczeń; remont wnętrz i elewacji - lata 90-te XX w., początek XXI w.- częściowa wymiana stolarki okiennej w parterze od frontu 		<p>Budynek w złym stanie technicznym. Widoczne na murach liczne rysy i spękania ścian, zwłaszcza w nadprożach. Nieszczelne pokrycie dachowe, zły stan stropów (silne zawilgocenia, ugięcia) oraz więźby dachowej (miejscami belki zawilgocone i zniszczone przez korozję biologiczną) jak również elementów zewnętrznego wykonania budynku: odpadające tynki w elewacjach frontowych i bardzo duże ubytki tynku w elewacji od strony podwórka. Elewacje silnie zabrudzone. Brak izolacji poziomej i pionowej oraz zabezpieczenia przeciwpożarowego. Wadliwe zabezpieczenia oraz nieprawidłowo wykonane i konserwowane obróbki dachu doprowadziły do niemal całkowitego zniszczenia niewielkiej attyki wieńczącej centralny fragment fasady. W pomieszczeniach wtórne podziały.</p>	
		20. Najpilniejsze postulaty konserwatorskie	
		<p>Konieczny jest remont kapitalny, a w szczególności: wzmocnienie ścian zewnętrznych. Wymiana pokrycia dachowego oraz rynien i rur spustowych. Kominy częściowo do przemurowania. Renowacja elewacji zewnętrznych oraz miejscami wymiana stropów i więźby dachowej. Rekonstrukcja attyki. Docelowo przywrócenie pierwotnej struktury wnętrz.</p>	

21. Akta archiwalne (rodzaj akt, numer i miejsce przechowywania)

- Sąd Rejonowy w Piotrkowie Trybunalskim, Wydział Ksiąg Wieczystych [REDACTED]
- Archiwum Państwowe w Piotrkowie Trybunalskim:
 - Hipoteka Miasta Piotrków Tryb., syg. 891, [REDACTED]
 - Wykaz właścicieli nieruchomości w mieście Piotrkowie Trybunalskim, T. 1, rok 1941, syg. 69/1991/113.

22. Bibliografia

Głowacki K., Urbanistyka Piotrkowa Trybunalskiego, Kielce 1984

23. Źródła ikonograficzne i fotografia (rodzaj, miejsce przechowywania, sygnatury)

- Głowacki K., Urbanistyka Piotrkowa Trybunalskiego, Kielce 1984.
- ryc. 120 - Plan centrum Piotrkowa. Zaktualizowana kopia wykonana w roku 1846 roku przez Jana Rettela w oparciu o pomiar Wilhelma F. Bergemana z roku 1824.
 - ryc. 411 - Plan centrum Piotrkowa. Zaktualizowana kopia wykonana w 1831 roku przez Konstantego Pelletiera w oparciu o pomiar Wilhelma F. Bergemana z 1824 r.

24. Uwagi różne

25. Opracował

tekst mgr Anna Wilkowska XI 2005 r. *Wug.*
imię, nazwisko, data, podpis

plany, rysunki mgr Anna Wilkowska XI 2005 r. *Wug.*
imię, nazwisko, data, podpis

zdjęcia fotogr. mgr Anna Wilkowska XI 2005 r. *Wug.*
imię, nazwisko, data, podpis

miejsce przechowywania negatywów WUOZ w Łodzi, Delegatura
w Piotrkowie Trybunalskim

Karta po wypełnieniu podlega ochronie na podstawie przepisów prawa autorskiego.

26. Adnotacje o inspekcjach, informacje o zmianach (daty, imiona i nazwiska wypełniających)

27. Załączniki

6 wkładek do karty ewidencyjnej zabytków architektury i budownictwa.

1. Miejscowość	2. Obiekt (nazwa jak w karcie)	3. Zawartość wkładki (nazwa obiektu lub materiału uzupełniającego)
PIOTRKÓW TRYBUNALSKI	KAMIENICA	Tekst, fotografie

cd. pkt. 12.

W roku 1844 nieruchomość wraz z kamienicą od strony pl. Czarnieckiego zakupiła od ks. kanonika Pawła Świątkowskiego Franciszka z Rogalskich Świątkowska za sumę 53.000 rubli srebrnych. Po śmierci F. Świątkowskiej w roku 1855 nieruchomość nabył Ludwik Świątkowski a następnie Stanisław Świątkowski. Od roku 1865 właścicielem kamienicy był Dymitr Ilkowicz, major wojsk carsko-rosyjskich, a następnie Klara z Roszkowskich Głębocka, a po jej śmierci spadek odziedziczyła Aleksandra Głębocka Dykman. Kolejnym właścicielem, wymienianym w ks. hip., od roku 1880 był Wolf Lewiński. W roku 1917 od W. Lewińskiego za sumę 43.000 rubli srebrnych nieruchomość wraz z dwoma pozostałymi kamienicami nabyli: Luzer syn Wolfa Dawida i Ruchla córka Jankla Krygierd, małżonkowie Szchönfeld oraz Chil-Hersz syn Mendla i Hena-Rachel córka Jakóba-Joska Rottenberga, małżonkowie Działowscy. Nieruchomości wielokrotnie wystawiano na licytację z powodu zadłużenia wysoką pożyczką Piotrkowskiego Towarzystwa Kredytowego Miejskiego. Po wojnie nieruchomość przeszła na własność Skarbu Państwa, a obecnie jest własnością Gminy Miasta Piotrków Tryb.

Styl: Budynek bezstylowy. Autor nieznany.



ul. Rwańska



Wkładkę założył: mgr Anna Wilkowska X.2005 r.
(imię, nazwisko, data)

Miejsce przechowywania negatywów: WUOZ w Łodzi, Delegatura w Piotrkowie Tryb.

Wzór ODZ 1978 r.

poprzedzone dwoma murowanymi z cegły schodkami okrytymi z wierzchu zaprawą cementową; wejście od podwórka poprzedzone pięcioma analogicznymi schodkami; schody komunikujące piętra od strony zachodniej tuż przy wejściu głównym - schody drewniane zabiegowe z poręczą; schody na poddasze z korytarza na II-gim piętrze - schody drewniane jednobiegowe; na każdej kondygnacji w partii północno-wschodniej trójstopniowe schody dyferencyjne z korytarza do przybudówki mieszczącego sanitariaty.

Otwory okienne: od frontu w kondygnacji parteru okna drewniane skrzynkowe (2-skrzydłowe, 2-dzielne, 4-podziałowe, 2-dzielne w nadślepieniu) w tym dwa okna od strony południowej wymienione na nowe drewniane, pojedyncze o analogicznych podziałach; e drugiej kondygnacji również okna drewniane skrzynkowe (2-skrzydłowe, 2-dzielne, 6-podziałowe, 2-dzielne w nadślepieniu); okna trzeciej kondygnacji drewniane skrzynkowe o analogicznych podziałach jak w kondygnacji parteru, w tym dwa okna (w 2 i 3 osi od północy) drewniane ościeżnicowe (podwójne, 2-skrzydłowe, 2-dzielne w podślepieniu). Kolor stolarki okiennej biały, brązowy i ugrowy. W elewacji wschodniej okna drewniane ościeżnicowe pojedyncze i podwójne (2-skrzydłowe, 2-dzielne, 4-podziałowe, 2-dzielne w nadślepieniu), w trzeciej kondygnacji, oprócz dwóch okien od strony południowej, okna drewniane zastąpiono oknami PCV. Stolarka okienna w tej elewacji w kolorze białym i brązowym.

Otwory drzwiowe: drzwi wejściowe na osi środkowej w elewacji frontowej - drewniane, konstrukcji ramowo-płycinowej; od strony wschodniej drzwi wejściowe drewniane konstrukcji ramowo-płycinowej, każde skrzydło trójpółowe, nadświetle przeszklone, trójdzielne. W piwnicach drzwi deskowe. Na wyższych kondygnacjach wtórne drzwi płytowe, drewniane płycinowe bądź drewniane obite blachą, drzwi na strych drewniane dwuwarstwowe, od zewnątrz płycinowe, od wewnątrz opierzone dekoracją deskową w układzie żaluzjowym.

Rzut: budynek na rzucie zbliżonym do trapezu (północna ściana z zachodnią tworzy kąt rozwarty), 2-traktowy, 7-osioły. W pomieszczeniach pierwotnie występował układ amfiladowy. Od frontu i od strony zachodniej wejścia do pomieszczeń parteru. Rozkład parteru 2-traktowy, z wtórnie wydzielonym korytarzem pośrodku i poprzecznie ustawioną sienią. Od frontu 3 pomieszczenia, w tylnym trakcie 4. W pomieszczeniach wtórne podziały na mniejsze izby. Rozkład I i II piętra zbliżony do parteru. W części południowej budynku układ dwutraktowy, w części północnej dwu i półtraktowy z wtórnie wydzielonym korytarzem pośrodku. Od frontu 5 pomieszczeń (pierwotnie 3), w tylnym trakcie 6 pomieszczeń (pierwotnie 3). W części północno - zachodniej na wszystkich kondygnacjach pomieszczenie w przybudówce, mieszczącej sanitariaty, na rzucie wielobocznym. Podpiwniczona południowa część budynku. Rzut piwnic dwu i półtraktowy z korytarzem pośrodku.

Bryła: Budynek trójygnacyjny, częściowo podpiwniczony z użytkowym poddaszem, przykryty dwuspadowym dachem, o kalenicy w kierunku północ-południe. W kalenicy 2 kominy, w połaci dachowej od wschodu jeden komin. Od strony podwórka w narożniku południowo-zachodnim występuje trójkondygnacyjna, trójboczna przybudówka przylegająca częściowo do opisywanej kamienicy a częściowo do kamienicy przy ul. Rwańskiej 9.

Elewacja frontowa (zachodnia): trójkondygnacyjna, na niewysokim cokole, 7-osioła, z wejściem głównym na osi środkowej budynku. Nad środkową częścią budynku pozostałości attyki. Elewacja gładko tynkowana w kolorze jasnoszarym. Otwory okienne bez obramień. Pomiędzy kondygnacją parteru a I piętra profilowany, mocno wysunięty gzyms kordonowy. Brak podziału między II a III kondygnacją. Powyżej III kondygnacji mocno wysunięty, profilowany gzyms wieńczący. Powyżej dach dwuspadowy z dwoma kominami w kalenicy.

Elewacja wschodnia: trójkondygnacyjna, na niewysokim cokole, 8-osioła, z wejściem w czwartej osi od południa poprzedzonym schodami o pięciu stopniach. Elewacja gładko tynkowana w kolorze szarokremowym. W drugiej osi od południa w II i III kondygnacji ślady zamurowanych otworów okiennych. Elewacja pozbawiona dekoracji architektonicznej.

Wnętrze: brak pierwotnego wystroju i wyposażenia, miejscami zachowały się ozdobne piece kaflowe.

Instalacje: elektryczna, gazowa, wodno-kanalizacyjna, ogrzewanie piecowe, telefoniczna.

1. Miejscowość	2. Obiekt (nazwa jak w karcie)	3. Zawartość wkładki (nazwa obiektu lub materiału uzupełniającego)
PIOTRKÓW TRYBUNALSKI	KAMIENICA	Fotografie



Ul. Rwańska. Pierzeja wschodnia.



Elewacja frontowa.



Elewacja frontowa. Oś środkowa.



ul. Rwańska. Pierzeja wschodnia. Widok w kierunku pld.



Parter. Część południowa elewacji.

Wkładkę założył: mgr Anna Wilkowska X.2005 r.
(imię, nazwisko, data)

Miejsce przechowywania negatywów: WUOZ w Łodzi, Delegatura w Piotrkowie Tryb.

Wzór ODZ 1978 r.



Część północna elewacji
Frontowej



Parter i I kondyg.
Część północna elewacji frontowej.



I i II kondyg.
Część północna elewacji frontowej.



I i II kondyg.
Część południowa elewacji frontowej.



II i II kondyg.
Część południowa elewacji frontowej.



Wejście główne

1. Miejscowość	2. Obiekt (nazwa jak w karcie)	3. Zawartość wkładki (nazwa obiektu lub materiału uzupełniającego)
PIOTRKÓW TRYBUNALSKI	KAMIENICA	Fotografie



Elewacja wschodnia. Widok w kierunku północnym.



Elewacja wschodnia.



Elewacja wschodnia. Część pld.

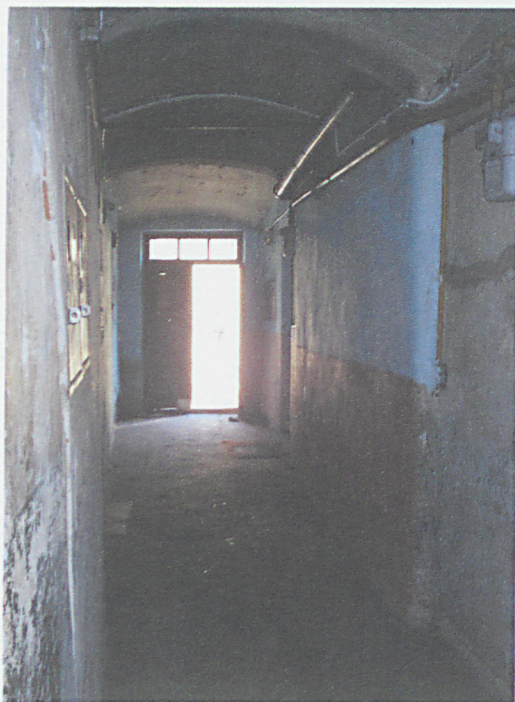


Część północna.

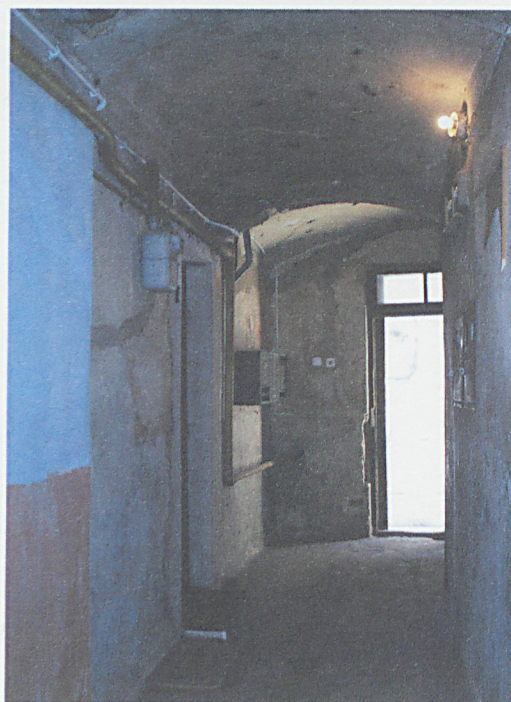
Wkładkę założył: mgr Anna Wilkowska X.2005 r.
(imię, nazwisko, data)

Miejsce przechowywania negatywów: WUOZ w Łodzi, Delegatura w Piotrkowie Tryb.

Wzór ODZ 1978 r.



Parter. Sien.



Parter. Sien.



Parter. Korytarz



Parter. Korytarz. Fragment stropu.



Parter. Sien. Fragment stropu.

2. Miejscowość	3. Obiekt (nazwa jak w karcie)	4. Zawartość wkładki (nazwa obiektu lub materiału uzupełniającego)
PIOTRKÓW TRYBUNALSKI	KAMIENICA	Fotografie



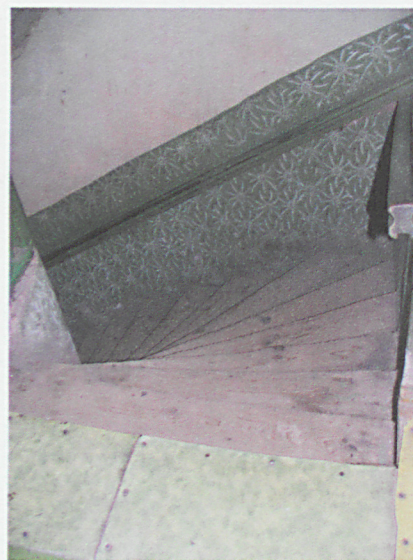
Schody na piętro.



Schody na parter.



Piętro. Korytarz.



Schody na parter.



Piętro. Korytarz.



Piętro. Fragment stropu.

założył: Wkładkę mgr Anna Wilkowska X.2005 r.

(imię, nazwisko, data)

Miejsce przechowywania negatywów: WUOZ w Łodzi, Delegatura w Piotrkowie Tryb.

Wzór ODZ 1978 r.



Piętro. Przybudówka.



Piętro. Przybudówka.



Przybudówka. Fragment stropu.



Przybudówka. Fragment stropu.



Piętro. Widok na korytarz z przybudówki.

1. Miejscowość	2. Obiekt (nazwa jak w karcie)	3. Zawartość wkładki (nazwa obiektu lub materiału uzupełniającego)
PIOTRKÓW TRYBUNALSKI	KAMIENICA	Fotografie



II piętro. Korytarz.



II piętro. Korytarz.



II piętro. Korytarz.



II piętro. Pomieszczenie.



II piętro. Pomieszczenie.



II piętro. Drzwi na poddasze.

Wkładkę założył: mgr Wilkowska X.2005 r.
(imię, nazwisko, data)

Miejsce przechowywania negatywów: WUOZ w Łodzi, Delegatura w Piotrkowie Tryb.

Wzór ODZ 1978 r.



II piętro. Drzwi na poddasze.



Schody na poddasze.



Schody na poddasze.



Więźba dachowa.



Więźba dachowa.



Więźba dachowa.

1. Miejscowość	2. Obiekt (nazwa jak w karcie)	3. Zawartość wkładki (nazwa obiektu lub materiału uzupełniającego)
PIOTRKÓW TRYBUNALSKI	KAMIENICA	Fotografie



Wieżba dachowa. Ściana północna.



Wieżba dachowa. Ściana południowa.



Drzwi do piwnicy.



Schody do piwnicy.



Schody do piwnicy.



Piwnica.

Wkładkę założył: mgr Wilkowska Anna X.2005 r.
(imię, nazwisko, data)

Miejsce przechowywania negatywów: WUOZ w Łodzi, Delegatura w Piotrkowie Tryb.

Wzór ODZ 1978 r.



Piwnica.



Piwnica.



Piwnica.



Piwnica.



Piwnica.