

1. Obiekt

DOM MIESZKALNY

(plebania ewangelicka)

2. Czas powstania

1855r.

3. Miejscowość

PIOTRKÓW TRYBUNAŁSKI

4. Adres Piotrków Trybunalski  
ul. Rwańska 6

nr hipoteczny. *W* [REDACTED]

5. Przynależność administracyjna

województwo *piotrkowskie*

gmina *Piotrków Trybunalski*

6. Poprzednie nazwy miejscowości

*Wielka Wola*

7. Przynależność administracyjna  
przed 1. VI. 1975 r.

województwo *łódzkie*

powiat *piotrkowski*

8. Właściciel i jego adres  
*Parafia ewangelicko-augsburska  
Piotrków Tryb.  
ul. Rwańska 6*

9. Użytkownik i jego adres

*Parafia ewangelicko-augsburska  
Piotrków Tryb.  
ul. Rwańska 6  
oraz lokatorzy*

10. Rejestr zabytków  
*kl. IV-680/479/67 12.09.1967r.*

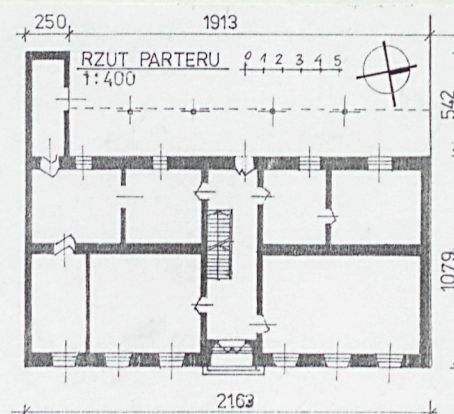
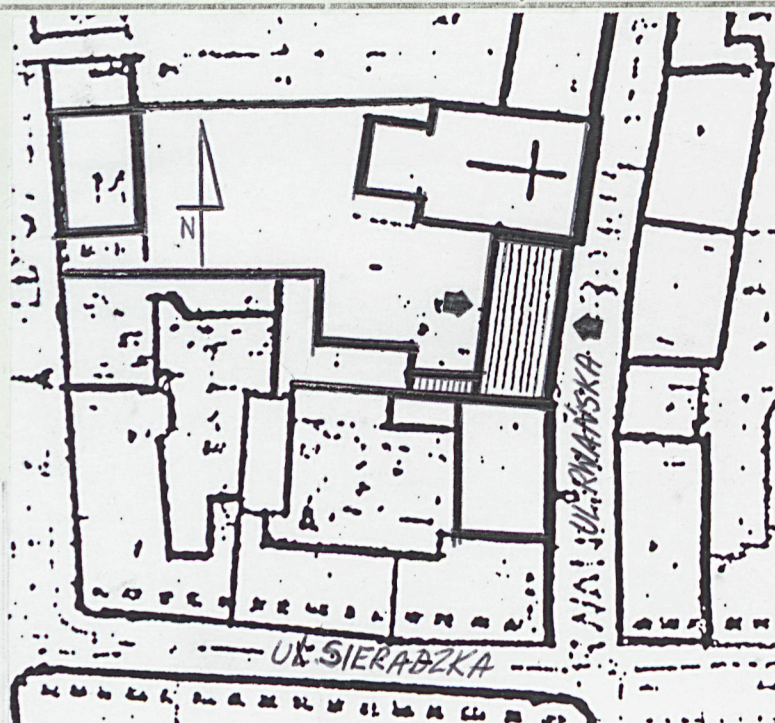
Nr *129 64H* data .....



1. Elewacja  
wsch.-front  
Fot. E. Gwóźdź  
04.97.

SYTUACJA →  
1: 1000

ORIENTACJA





W 1793 lub 1795 roku kościół pijarski oddano gminie ewangelickiej, w początkach XIX w. był przejściowo zajęty przez wojsko, a ostatecznie w 1817 r. objęli go ponownie ewangelicy dostosowując do potrzeb kultu.

Zaistniała potrzeba wybudowania plebanii. Dokonał tego ks. Leopold Otto w latach 1850-1855. Pierwotnie budynek był dwukondygnacyjny bez nadbudowy widocznej od ul. Rwańskiej - na fotografii z roku 1906 /1907?/ jeszcze nie widać nadbudowy. Parter budynku miał pełnić funkcje oświatowe: pierwotnie była tam 1-klasowa, później 2-klasowa szkoła ewangelicka /aż do II wojny/.

### SYTUACJA

Budynek usytuowany jest w Piotrkowie Trybunalskim na obszarze Starego Miasta, w zachodniej pierzei ul. Rwańskiej /Rwańska 6/. Od strony pn. przylega do kościoła /pierwotnie pijarskiego, ob. ewangelickiego/, dzieląc z nim ścianę. Od strony pd. przylega inny budynek mieszkalny. Kościół wraz z plebanią zajmuje działkę nr 57 między ulicami: Rycerską i Rwańską /wjazd od strony ulicy Rycerskiej/. Podwórze jest zabudowane częściowo przez szopy gospodarcze. Od ulicy Rycerskiej - mur i brama.

### MATERIAŁ, KONSTRUKCJA, TECHNIKA

- Sciany - murowane z cegły pełnej i tynkowane, grub. 45 i 63 cm.

- Sklepienia i stropy

Nad piwnicą sklepienie kolebkowe ceglane. Nad pozostałymi kondygnacjami stropy drewniane belkowe z podsufitką.

- Dach - dwuspadowy

- Wieżba dachowa: płatwiowo - jętkowa.

Krokwie opierają się na murłatach i 2 płatwiach pośrednich oraz płatwi podtrzymującej zadaszenie balkonu. Są spięte jętkami.

- Pokrycie dachu: papa na pełnym deskowaniu, pierwotnie dachówka ceramiczna

- Posadzki, podłogi.

W piwnicach posadzka betonowa. W sieni posadzka z płyt ceramicznych /terakota/, w pomieszczeniach sanitarnych - terakota. W pozostałych pomieszczeniach podłoga drewniana "biała" z desek lub parkiet, niekiedy na deskach p.c.w.

- Schody

Schody zewnętrzne: od frontu - betonowe na gruncie, od podwórka - drewniane

Schody wewnętrzne: główne - drewniane policzkowe, mur obok przybudowany.

Balustrada drewniana. Schody do piwnicy i stopnie drewniane oparte na murze ceglanym.

- Balkon - konstrukcja drewniana, belki drewniane oparte na słupach

drewnianych, podłoga z desek, balustrada ozdobna z desek wycinanych.

Słupy drewniane na podwalinie betonowej.

- Otwory

Drzwi

Drzwi zewnętrzne - prostokątne z naświetlem prostok. drewniane, płycinowe, 1,5 skrzydłowe, naświetle drewniane 3-dzielne pojedynczo szklone.

Ościeżnice drewniane.

Drzwi wewnętrzne:

- stare - prostokątne drewniane płycinowe, 2-skrzydłowe, ościeżnice drewniane



14. Kubatura	15. Powierzchnie użytkowa	16. Przeznaczenie pierwotne	17. Użytkowanie obecne
1760 m <sup>3</sup>	220 m <sup>2</sup>	plebania i szkoła ewangelicka	plebania i biura parafii ewangelickiej oraz mieszkanie lokatorskie kwaterunkowe

18. Prace budowlane i konserwatorskie, ich przebieg i dokumentacja

Drobne remonty cały czas - w miarę potrzeb.  
Po 1965r. zmieniono pokrycie dachu z dachówki  
na papę.

W 1993r. wymiana okna, elementów balkonu  
oraz drzwi i remont korytarza, w 1995r. - re-  
mont korytarza i schodów wewnętrznych /prace  
ukończono w 1996r/.

19. Stan zachowania (fundamenty, ściany zewnętrzne, ściany wewnętrzne, sklepienia, stropy,  
konstrukcje dachowe, pokrycie dachu, wyposażenie i instalacje)

Fundamenty, ściany, stropy, więźba dachowa i pokrycie - stan  
dobry. Stolarka w średnim stanie.

20. Najpilniejsze postulaty konserwatorskie



21. Akta archiwalne (rodzaj akt, numer i miejsce przechowywania)

22. Bibliografia

- Katalog zabytków sztuki w Polsce" - t. II  
woj. łódzkie, pod red. Jerzego Z.Kozińskiego,  
pow. piotrkowski

23. Źródła ikonograficzne i fotografie (rodzaj, miejsce przechowywania, sygnatury)

24. Uwagi różne

Wypełnił

mgr inż. arch. Ewa Gwóźdź

Imię i nazwisko

data 05.1997r.

26. Sprawdził

Imię i nazwisko

data

27. Załączniki

2 wkładki



1. Miejscowość  
PIOTRKÓW TRYBUNALSKI

2. Obiekt  
DOM MIESZKALNY

3. Zawartość wkładki  
13 - opis

13 - c.d. - opis

- nowe - prostokątne, drewniane płycinowe, 1-skrzydłowe
- nowe - prostokątne, drewniane płytowe, 1-skrzydłowe
- nowe - prostokątne, drewniane, płytowe z okienkiem /do WC/, 1-skrzydłowe
- nowe - prostokątne, drewniane, płycinowe, 1-skrzydłowe.

Ościeżnice drewniane. Ościeża na ogół rozglifione.

- Okna

- Okno prostokątne 2-skrzydłowe, drewniane, skrzynkowe, podwójnie szklone, ościeża rozglifione od frontu w obramieniach
- Okno prostokątne, 2-częściowe, 2-skrzydłowe, drewniane, skrzynkowe, górna część uchylna, dolna rozwierana. Okiennice drewniane zewnętrzne.
- Okno prostokątne 2-skrzydłowe balkonowe, f-my Rotha, z p.c.w.
- Okno prostokątne zamknięte łukiem pełnym, 2-częściowe, część dolna rozwierana, 2-skrzydłowe, drewniane, skrzynkowe, podwójnie szklone, w obramieniach
- Okno prostokątne, 2-skrzydłowe, z podziałem na 8 pól, drewniane, skrzynkowe, podwójnie szklone. Okiennice drewniane zewnętrzne.
- Okno prostokątne, zbliżone do kwadratu, 2-skrzydłowe, z podziałem na 4 pola, drewniane ościeżnicowe, pojedynczo szklone
- Otwór prostokątny leżący - wietrzak na strychu

RZUT

Budynek na planie wydłużonego prostokąta, z przybudówką w narożu pd.-zach. Od strony pd. balkon wsparty na 4 słupkach i murze tworzących podcień. Pośrodku sień przejściowa z klatką schodową /w górę i do piwnicy, przejście pod górnym biegiem schodów/. Wejście od ulicy poprzez półokrągłą niszę, po schodach. Obie części budynku: pn. i pd. są podzielone ścianą nośną podłużną na dwie nierówne części, mniejsza część ma jeszcze kolejny podział ścianką działową.

BRYŁA

Budynek na rzucie prostokątnym, niski dwukondygnacyjny z nadbudówką na poddaszu i przybudowaną krótką oficyną od pn. Podpiwniczony w głównej części. Nad częścią frontową dach 2-spadowy, nad przybudówką 1-spadowy. Od frontu attyka. Od podwórza balkon na I p. zadaszony, podtrzymywany przez ściany i 4 kolumny, biegnie przez całą szerokość budynku.

ELEWACJE

Elewacja wschodnia - frontowa

Wydłużony prostokąt muru o wyraźnych podziałach horyzontalnych. Wyróżniona jest partia cokołowa, boniowany parter oddzielony podwójnym gzymsem pośrednim, I piętro też zwieńczone gzymsem oraz niskie poddasze z



wypiętrzoną w górę część środkową, również zamknięte silnie wysadzonym gzymsem. Elewacja w partii dolnej 7-osiowa, u góry 3-osiowa. Na parterze na osi wejście we wnęce o ścianach łukowych, po bokach po 3 okna. Na piętrze 7 okien. Okna prostokątne stojące, na piętrze z zaznaczonymi nadprożami, jedynie na poddaszu 3 okna zamknięte łukiem pełnym.

- Elewacja zachodnia - od podwórza

Przed wydłużoną prostokątną ścianą występuje balkon zadaszony. Balkon i zadaszenie, będące przedłużeniem gł. dolne /2-spadowego/, jest podtrzymywane przez 4 słupy drewniane. Na piętrze balustrada. Ściana z podziałem 5-osiowych. Na parterze na osi drzwi, po bokach po 2 okna prostokątne stojące, zaś na piętrze na osi drzwi balkonowe przeszklone, a po bokach szerokie okna /leżące/. Wyżej, ponad gzymsem, wąskie okienka leżące na poddaszu, tylko pośrodku większe kwadratowe okno /nad drzwiami/, przerywające gzyms. Na parterze, po prawej stronie od wejścia, zachowana stara studzienka /ozdobna/.

Z przodu widoczna jest ślepa ściana przybudówki - oficyny pd.

- Elewacja północna oficyny

Dwukondygnacyjna krótka ściana, o dachu 1-spadowym ze spadkiem do widza, jednoosiowa, okno na parterze i na I p. prostokątne stojące.

WNETRZE

Najciekawszym przestrzennie wnętrzem jest przejściowa sień ze schodami na piętro /otwartymi/.

WYPOSAŻENIE - brak oryginalnego



2



3

2,3. Wnętrze sieni  
przejściowej



1. Miejscowość  
Piotrków Tryb., ul. Rwańska 6

2. Obiekt  
DOM MIESZKALNY

3. Zawartość wkładki  
fotografie



4



5



6



7



8



9

4. Elewacja wsch.  
5. Fragment elewacji  
wsch.  
6, 7. Detal studzienki  
8, 9. Elewacja zach.