

## KARTA EWIDENCYJNA ZABYTKÓW ARCHITEKTURY I BUDOWNICTWA

Nr

3426

1. Obiekt

DOM MIESZKALNY – KAMIENICA

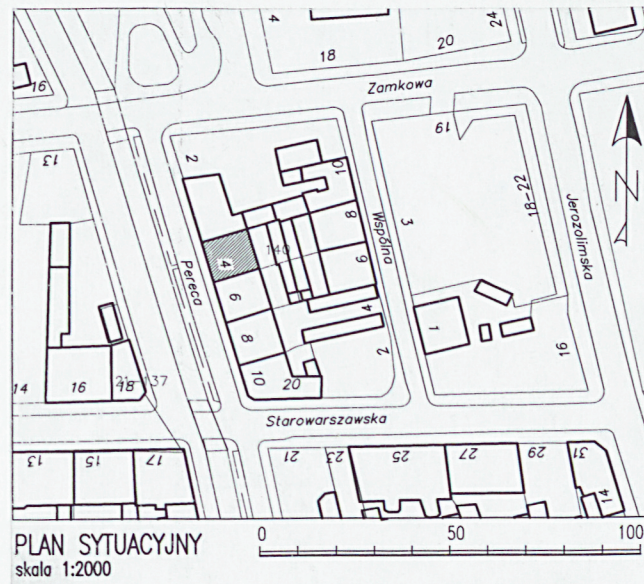
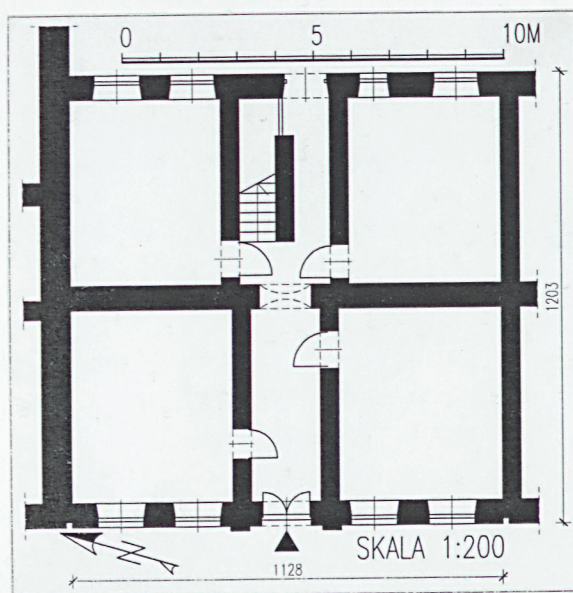
2. Czas powstania

II poł. XIX w.

3. Miejscowość

PIOTRKÓW TRYBUNALSKI

11. Zdjęcia, rzut, sytuacja, orientacja

PLAN SYTUACYJNY  
skala 1:2000

PLAN ORIENTACYJNY skala 1:20000

4. Adres

ul. Pereca 4  
97-300 Piotrków Trybunalski  
nr ewidencyjny działki 140  
nr księgi wieczystej [redacted]

5. Przynależność administracyjna

województwo łódzkie  
powiat piotrkowski  
gmina Miasto Piotrków

6. Poprzednie nazwy miejscowości

Petrecoue, Piotrcovia,  
Petrokow, Petrikau

7. Przynależność administracyjna przed 01.01.1999

województwo piotrkowskie  
gmina Miasto Piotrków Trybunalski

8. Właściciel i jego adres

Towarzystwo Budownictwa Społecznego  
Spółka z o.o.  
Aleje 3-go Maja 31  
97-300 Piotrków Trybunalski

9. Użytkownik i jego adres

lokatorzy

10. Rejestr zabytków



12. Autorzy, historia obiektu, określenie stylu	13. Opis (sytuacja, materiał i konstrukcja, rzut, bryła, elewacje, wnętrze, wyposażenie, instalacje)
<p>Omawiany budynek wzniesiony został na terenie d. Miasta Żydowskiego w II poł. XIX w. poza murami miejskimi. Była to była uboga dzielnica, pełna małych sklepików i warsztatów. Burzliwe dzieje miasta, liczne pożary i epidemie oraz stopniowa dewastacja zabudowy spowodowały, iż nie zachowały się do dnia dzisiejszego ślady pierwotnej zabudowy posesji.</p> <p>W roku 1865 miał miejsce wielki pożar, który strawił doszczętnie część zabudowy Żydowskiego Miasta. W związku z czym władze miasta podjęły decyzję o regulacji przestrzennej tego obszaru. Plan opracował Konstanty Sługocki w 1866 r. Wprostowano wówczas ul. Warszawskie Przedmieście (ob. Starowarszawska, d. na Ławach) i zaprojektowano nowe podziały placów budowlanych po spalonej części Żydowskiego Miasta. Zabudowę cofnięto od koryta rzeki Strawy pozostawiając wolne przestrzenie do wytyczenia obszernych alei, obsadzonych drzewami, do przejścia i do przejazdu nad brzegiem rzeki. Mimo opracowania nowych, funkcjonalniejszych linii regulacyjnych ulic, głównie ze względów finansowych większość wznoszonych domów na nowym terytorium Żydowskiego Miasta zachowało swój tradycyjnie tandetny standard. Jesienią 1939 r. powstało tu getto żydowskie. Plan Sługockiego zakładał również połączenie ul. Zamkowej z Placem Czarnieckiego, a został zrealizowany w terenie dopiero w 1918 r. W 1930 r. starą ul. Na Ławach przemianowano na ul. Pereca, na cześć głośnego żydowskiego prozaika, poety i dramaturga – Icchaka Lejba Pereca.</p> <p><u>Styl:</u> fasada budynku nosi cechy klasycystyczne.</p> <p><u>Autor:</u> nieznany</p>	<p><u>Sytuacja:</u> Omawiany budynek zlokalizowany jest we wschodniej części Starego Miasta w Piotrkowie Trybunalskim. Znajduje się on w kwartale zabudowy ograniczonym ulicami: Pereca od zachodu, Zamkową od północy, Wspólną od wschodu i Starowarszawską od południa, na działce nr 140. Budynek usytuowany jest kalenicowo w pierzei wschodniej przy ul. Pereca, jako drugi budynek od północy, zwrócony elewacją frontową ku zachodowi. Omawiana kamienica sąsiaduje od północy z 1-piętrową kamienicą mieszkalną (Pereca 2), od południa z 1-piętrową kamienicą mieszkalną (Pereca 6). Posesja od frontu - od strony ul. Pereca ograniczona jest chodnikiem z płyt betonowych, ulicą, pasem zieleni i dalej rzeką Strawą, od strony podwórza – piętrowymi, murowanymi komórkami lokatorskimi i ścianą oficyny kamienicy przy Pereca 2.</p> <p><u>Materiał, konstrukcja, technika:</u> budynek murowany z cegły ceramicznej na zaprawie wapiennej, od zewnątrz i wewnątrz otynkowany (tynki wapienne). Podziały ścian wewnętrznych wykonane z cegły i drewna. Budynek posiada podłużny układ ścian nośnych. Obróbki blacharskie wykonane z blachy ocynkowanej.</p> <p><u>Stropy:</u> drewniane belkowe z podsufitką pokryte tynkiem wapiennym kładzionym na matę trzciniową.</p> <p><u>Wieżba dachowa:</u> drewniana, niedostępna.</p> <p><u>Pokrycie dachu:</u> dach przykryty papą na lepiku na deskowaniu pełnym.</p> <p><u>Posadzki:</u> w sieni wylewka betonowa, w pomieszczeniach parteru i piętra podłogi drewniane. Balkon drewniany wsparty na żeliwnych wspornikach.</p> <p><u>Schody:</u> w sieni schody komunikujące piętra dwubiegowe, biegi schodów częściowo drewniane a częściowo wykonane z betonu, podesty drewniane i betonowe.</p> <p><u>Stolarka okienna:</u> wtórna i zróżnicowana, w elewacji frontowej w przyziemiu okna współczesne drewniane, z szybą zespoloną, dwuskrzydłowe, dwudzielne i okna PCV trójskrzydłowe, 3-kwaterowe; na piętrze w części północnej najstarsze okna drewniane konstrukcji ościeżnicowej, podwójne, trójskrzydłowe, 6-kwaterowe, odchylne w nadświetleniu i okna PCV bez podziałów. W elewacji wschodniej drewniane konstrukcji ościeżnicowej, podwójne i pojedyncze, dwuskrzydłowe, 6-kwaterowe i okna współczesne drewniane, z szybą zespoloną, dwuskrzydłowe, dwudzielne a także okna PCV jednoskrzydłowe; w pierwszej osi od południa w przyziemiu okno drewniane konstrukcji ościeżnicowej, podwójne, trójskrzydłowe, 3-kwaterowe, uchylne w nadświetleniu.</p> <p><u>Stolarka drzwiowa:</u> wtórna, drzwi wejściowe do sieni drewniane 1 ½ skrzydłowe, konstrukcji ramowo-płycinowej, każde skrzydło wielopłycinowe, z przeszklonym nadświetlem; wewnątrz stolarka drzwiowa różnorodna przeważnie drzwi drewniane konstrukcji ramowo-płycinowej, ale też drzwi z płyty MDF, drzwi do schowka w sieni w tylnym trakcie drewniane konstrukcji spagowej. Drzwi balkonowe typu porte-fenetre drewniane konstrukcji ramowo-płycinowej, w ¾ przeszklone, dwuskrzydłowe, z przeszklonym dwudzielnym nadświetlem.</p> <p><u>Rzut:</u> budynek na rzucie prostokąta. Układ pomieszczeń parteru dwutraktowy z sienią przelotową na osi budynku, na piętrze układ dwutraktowy. Poddasze użytkowe z częściowo przeznaczone na lokale mieszkalne.</p> <p><u>Bryła:</u> budynek dwukondygnacyjny, nie podpiwniczony, od strony wschodniej trójkondygnacyjny. Budynek przykryty dachem dwuspadowym o asymetrycznych połaciach.</p> <p><u>Elewacja frontowa(zachodnia):</u> dwukondygnacyjna, 5-osiowa, symetryczna, gładkotynkowana Na osi środkowej budynku wejście do pomieszczeń parteru, powyżej w drugiej kondygnacji balkon z balustradą z prętów stalowych wsparty na żeliwnych ozdobnych wspornikach, w zwieńczeniu na osi środkowej fronton w formie półkolistego naczółka. Wejście flankowane pilastrami. Między kondygnacjami profilowany gzyms kordonowy. Otwory okienne i drzwiowe parteru prostokątne, na piętrze otwory obramione profilowanymi opaskami. Powyżej okien profilowane gzymsy odcinkowe, poniżej w obrębie law okiennych poprowadzono listwę narzutową. Elewacja zakończona nieznacznie wystającym gzymsem wieńczącym. W połaci dachu dwie lukarny.</p>



14. Kubatura	15. Powierzchnia użytkowa	16. Przeznaczenie pierwotne	17. Użytkowanie obecne
1230 m <sup>3</sup>	248 m <sup>2</sup>	mieszkalne	nie użytkowany
18. Prace budowlane i konserwatorskie, ich przebieg i dokumentacja (po 1945 r.)		19. Stan zachowania (fundamenty, ściany zewnętrzne, ściany wewnętrzne, sklepienia, stropy, konstrukcje dachowe, pokrycie dachu, wyposażenie i instalacje) <p>Budynek w złym stanie technicznym.</p> <p>Ściany zewnętrzne – w ścianie frontowej widoczne są pęknięcia, rysy i zawilgocenia. W obrębie otworów okiennych i drzwiowych występują liczne rysy i pęknięcia nadproży.</p> <p>Tynki zewnętrzne i wewnętrzne w bardzo złym stanie technicznym – w znacznej mierze odbite i zagrzybione.</p> <p>Ściany wewnętrzne – w obrębie całego budynku występują liczne pęknięcia i uszkodzenia ścian.</p> <p>Sklepienia, stropy – zły stan stropów międzykondygnacyjnych, w większości budynku stropy wykazują duży stopień ugięcia – poważnie zniszczone na skutek przeciążeń, wilgoci i korozji biologicznej</p> <p>Konstrukcje dachowe – brak dostępu</p> <p>Pokrycie dachu – znaczne zużycie obróbek blacharskich</p> <p>Właściciel planuje rozbiórkę budynku ze względu na zły stan techniczny.</p>	
		20. Istniejące zagrożenia, najpilniejsze postulaty konserwatorskie <p>Budynek wymaga generalnego remontu wraz z przywróceniem pierwotnych elementów wnętrza i wykończenia. Konieczne jest jak najpilniejsze zabezpieczenie obiektu przed wodą opadową. Z uwagi na bardzo zły stan techniczny można rozważać rozbiórkę budynku i jego rekonstrukcję lub wzniesienie obiektu o zbliżonych gabarytach i formie architektonicznej.</p>	



<p>21. Akta archiwalne (rodzaj akt, numer i miejsce przechowywania)</p> <p>- WUOZ w Łodzi, Delegatura w Piotrkowie Tryb.: Projekt techniczny rozbiórki budynku, K. Polowczyk, październik 2010 r.</p>	<p>24. Uwagi różne</p>								
<p>22. Bibliografia</p> <p>Głowacki K., Urbanistyka Piotrkowa Trybunalskiego, Kielce 1984.</p>	<p>25. Opracowanie karty ewidencyjnej (data i podpis)</p> <table border="0"> <tr> <td>tekst</td> <td>XI.2010 r. Anna Pełka (data i podpis)</td> </tr> <tr> <td>plany, rysunki</td> <td>XI.2010 r. Anna Pełka (data i podpis)</td> </tr> <tr> <td>zdjęcia fotograficzne</td> <td>XI.2010 r. Anna Pełka (data i podpis)</td> </tr> <tr> <td colspan="2">miejsce przechowywania negatywów :</td> </tr> </table> <p><i>Karta po wypełnieniu podlega ochronie na podstawie przepisów prawa autorskiego.</i></p>	tekst	XI.2010 r. Anna Pełka (data i podpis)	plany, rysunki	XI.2010 r. Anna Pełka (data i podpis)	zdjęcia fotograficzne	XI.2010 r. Anna Pełka (data i podpis)	miejsce przechowywania negatywów :	
tekst	XI.2010 r. Anna Pełka (data i podpis)								
plany, rysunki	XI.2010 r. Anna Pełka (data i podpis)								
zdjęcia fotograficzne	XI.2010 r. Anna Pełka (data i podpis)								
miejsce przechowywania negatywów :									
<p>23. Źródła ikonograficzne (rodzaj, miejsce przechowywania)</p> <p>Głowacki K., Urbanistyka Piotrkowa Trybunalskiego, Kielce 1984:</p> <ul style="list-style-type: none"> <li>- projekt nowego ukształtowania przestrzennego Podzamcza. Oprac. Konstanty Sługocki z 1866 r.</li> <li>- plan terytorium Wielkiej Wsi, Jurydyki i Żydowskiego Miasta. Pomiar Juliana Przeździeckiego i Wiktora Małagowskiego z 1862 r.</li> </ul>	<p>26. Adnotacje o inspekcjach, informacje o zmianach (daty, imiona i nazwiska wypełniających)</p> <p>27. Załączniki</p> <p>3 wkładki do karty ewidencyjnej zabytków architektury i budownictwa</p>								



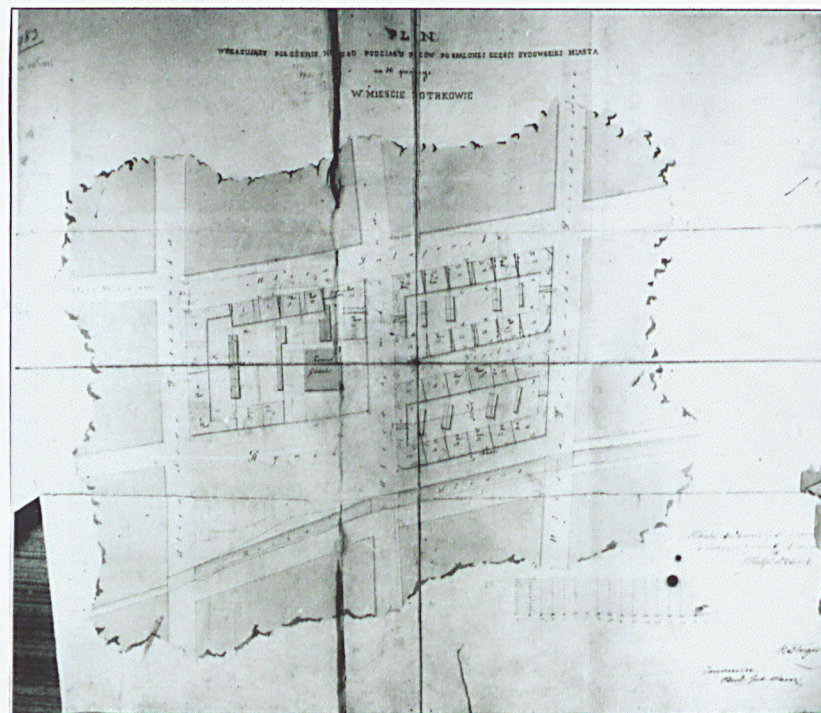
1. Miejscowość PIOTRKÓW TRYBUNALSKI	5. Obiekt (nazwa jak w karcie) oraz adres  <b>DOM MIESZKALNY – KAMIENICA</b> ul. Pereca 4 97-300 Piotrków Trybunalski	6. Zawartość wkładki  PLANY, ZDJĘCIA
2. Gmina PIOTRKÓW TRYBUNALSKI		
3. Powiat PIOTROWSKI		
4. Województwo ŁÓDZKIE		

CD pkt 13

Elewacja wschodnia: trójkondygnacyjna, 5-osiowa. Otwory okienne i drzwiowe prostokątne. Elewacja pozbawiona detalu architektonicznego.Wnętrze: brak pierwotnego wyposażenia i wystroju wnętrz.Instalacje: elektryczna, wodno-kanalizacyjna, ogrzewanie piecowe.

Fragment planu z widoczną zabudową w obszarze Podzamecza.

J. Przeździecki, W. Małagowski 1862 r.



Plan uregulowania Podzamecza. K. Sługocki, 1866 r.

Wkładkę założył: (data i podpis) Anna Pełka XI. 2010 r.





Widok od północnego-zachodu.



Widok od południowego-zachodu.



Elewacja frontowa. Detal.



Elewacja frontowa. Detal.



1. Miejscowość PIOTRKÓW TRYBUNALSKI	5. Obiekt (nazwa jak w karcie) oraz adres  <b>DOM MIESZKALNY – KAMIENICA</b> ul. Pereca 4 97-300 Piotrków Trybunalski	6. Zawartość wkładki  <b>ZDJĘCIA</b>
2. Gmina PIOTRKÓW TRYBUNALSKI		
3. Powiat PIOTROWSKI		
4. Województwo ŁÓDZKIE		



Elewacja frontowa.



Drzwi wejściowe.



Elewacja frontowa. Detal.





Sien.



Klatka schodowa.



Sień. Drzwi do schowka.



1. Miejscowość PIOTRKÓW TRYBUNALSKI	5. Obiekt (nazwa jak w karcie) oraz adres  <b>DOM MIESZKALNY – KAMIENICA</b> ul. Pereca 4 97-300 Piotrków Trybunalski	6. Zawartość wkładki  <b>ZDJĘCIA</b>
2. Gmina PIOTRKÓW TRYBUNALSKI		
3. Powiat PIOTROWSKI		
4. Województwo ŁÓDZKIE		



Elewacja wschodnia.



Elewacja wschodnia.



Podwórze. Widok w kierunku południowym.





Klatka schodowa. Detal.



Klatka schodowa.



Klatka schodowa.