

A

B

C

D

E

F

G

H

I

J

K

L

Ł

M

N

O

P

R

S

T

U

V

W

X

Y

Z

Nr

3405

1. Obiekt

DOM MIESZKALNY – KAMIENICA

Krakowskie Przedmieście 1/ Pijarska 1

2. Czas powstania

Poł. XVIII w./
1870 - 72 r.

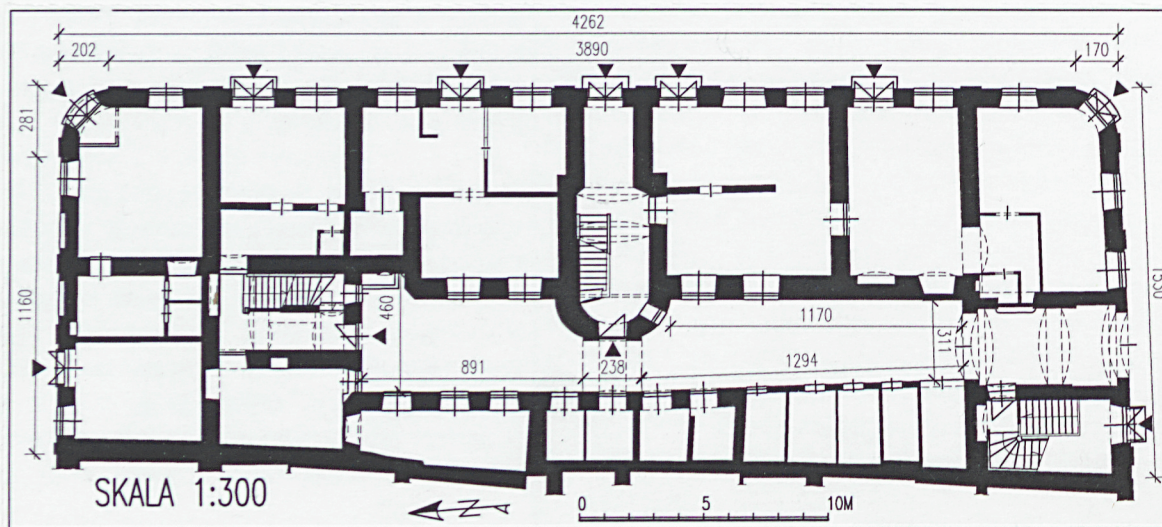
3. Miejscowość

PIOTRKÓW TRYBUNALSKI

11. Zdjęcia, rzut, przekrój, sytuacja, orientacja



PLAN ORIENTACYJNY skala 1:20000



SKALA 1:300

4. Adres

Krakowskie Przedmieście 1/ Pijarska 1

nr hipoteczny 69, 148

5. Przynależność administracyjna

województwo łódzkie

gmina Miasto Piotrków

6. Poprzednie nazwy miejscowości

Petrecoué, Piotrcovia,
Petrokow, Potrykau

7. Przynależność administracyjna
przed 1.VI.1975

województwo łódzkie

powiat Piotrków Trybunalski

8. Właściciel i jego adres



9. Użytkownik i jego adres

lokatorzy

10. Rejestr zabytków

Nr

Data

Działka, na której została wybudowana omawiana kamienica, rozmierzona została przy lokacji miasta w końcu XIII wieku. Brak badań architektonicznych uniemożliwia określenie poszczególnych faz budowlanych kamienicy. Przekazy historyczne dotyczące obiektów składających się na domostwo przy ul. Krakowskie Przedmieście 1, są bardzo nieliczne i skąpe. Szczególnie niewiele zachowało się wiadomości, które dotyczyły prac budowlanych na terenie domostwa przed jego przebudową w latach 1870-72.

Nie zostały odnalezione jakiegokolwiek informacje dotyczące czasu budowy kamienicy. Z przekazów archiwalnych wynika, iż budynek istniał już w połowie XVIII wieku, a jego ówczesnym właścicielem był Jan Psut. W roku 1721 kamienica posiadała piwnice określone jako niższe i wyższe "tam super quam subter" oraz pusty plac z tyłu domu.

Według opisu kamienicy po pożarze w roku 1786 stan kamienicy przedstawiał się następująco: „dół w całości pozostał się, piętro górne co do murów dobre, dach, połapy, okna y drzwi spalone...” W 1819 roku na terenie posesji znajdowały się następujące budynki:

- 1) dom mieszkalny murowany, gontami kryty (długości 19, 65 m; szerokości 8,5 m; wysokości 8,9 m)
 - 2) skrzydło boczne w tyle, piętrowe, kryte gontami (długości 10,7 m; szerokości 4,8 m; wysokości 3,6 m)
 - 3) dom tylny, przy ul. Pijarskiej, 2-piętrowy, gontami kryty (długości 7,1 m; szerokości 5,95 m; wysokości 5,3 m)
- Według dokumentów hipoteki pruskiej w 1796 roku właścicielką całej kamienicy była Joanna z Paprockich Godzka, wdowa po Janie Godzkiem, mularzu i rajcy piotrkowskim. Po jej śmierci majątek odziedziczyła córka – Weronika z Godzkich Pińska.

W pierwszej połowie XIX wieku kamienica sąsiadowała od wschodu z domem należącym do prebendy kościoła parafialnego w Piotrkowie a od zachodu z kamienicą Ignacego Walęckiego. Kamienice te na górnej kondygnacji mogły posiadać ze sobą połączenie. W roku 1835 Ignacy Walęcki wydierżawiając lokal na piętrze omawianej kamienicy, będącej wówczas

13. Opis (sytuacja, materiał i konstrukcja, rzut, bryła, elewacje, wnętrze, wyposażenie, instalacje)

Sytuacja: budynek zlokalizowany jest na terenie zwartej zabudowy Starego Miasta w Piotrkowie Trybunalskim. Znajduje się on na posesji zajmującej wschodnią część kwartału zabudowy (blok VII) ograniczoną ulicami: od zachodu ul. Konarskiego, od północy ul. Grodzką, od wschodu ul. Krakowskie Przedmieście i od południa ul. Pijarską, na działce o nr ewid. 80. Posesja ta ma kształt wydłużonego prostokąta na osi północ-południe i zbudowana jest tak, iż elewacje zewnętrzne kamienicy od południa i północy stanowią kontynuację linii pierzei ulic Grodzkiej i Pijarskiej natomiast od wschodu kamienica zajmuje całą długość kwartału zabudowy. Elewacja frontowa kamienicy zwrócona jest ku wschodowi. W głębi podwórka znajduje się dwupiętrowa oficyna przylegająca do skrzydła północnego kamienicy oraz komórki lokatorskie. Budynek sąsiaduje od zachodu z dwupiętrową kamienicą mieszkalną przy ul. Grodzkiej 3 założoną na planie litery U. Kamienica ta ogranicza jednocześnie omawianą posesję od zachodu na całej długości. Budynek posiada trzy klatki schodowe: jedna w skrzydle wschodnim z wejściem od ul. Krakowskie Przedmieście, druga klatka schodowa od strony ul. Pijarskiej dostępna poprzez przejazd bramny, trzecia usytuowana w głębi podwórka. Podwórko dostępne poprzez przejazd bramny zlokalizowany od strony ul. Pijarskiej. Budynek od frontu ograniczony chodnikiem z płyt betonowych, od ul. Grodzkiej chodnik obwiedziony pasem z kostki granitowej. Nawierzchnia podwórka oraz przejazdu bramnego utwardzona betonową trylinką.

Materiał, konstrukcja, technika: Budynek murowany z cegły ceramicznej, na zaprawie wapiennej, od zewnątrz i wewnątrz otynkowany (tynki na zaprawie cementowo-wapiennej). Ściany w piwnicach wykonane z cegły ceramicznej pełnej oraz miejscami z kamieni polnych. Podziały wewnętrzne wykonane z cegły i drewna, wtórne wykonane z płyt kartonowo-gipsowych, miejscami pokryte glazurą i panelami. Generalnie w budynku występuje podłużny układ ścian nośnych. Dachy budynków pokryte blachą kładzioną na deskowaniu ażurowym o nieznanym rozstawie desek, dach oficyny pokryty papą. Rynny i rury spustowe jak również obróbki blacharskie wykonane z blachy ocynkowanej. Stropy: budynek podpiwniczony, piwnica – sklepienia odcinkowe i kolebkowe murowane z cegły na zaprawie wapiennej, ściany miejscami pokryte cienką warstwą pobiałą wapiennej, natomiast sklepienia miejscami otynkowane (tynki cementowo-wapienne); na wyższych kondygnacjach stropy drewniane belkowe ze ślepym pułapem i z wypełnieniem z polepy z podsufitką pokryte tynkiem wapiennym, kładzionym na matę trzcinową; nad klatką schodową w budynku frontowym oraz w skrzydle północnym sklepienie ceglano żaglaste, nad przejazdem bramnym sklepienie ceglano kolebkowe na gurtach; nad galeriami w oficynie strop betonowy na belkach stalowych z dwuteownikami. Więźba drewniana o konstrukcji krokwiowo-jętkowej o dwóch ścianach stolcowych, krokwie oparte na ścianach kolankowych. W ryzalicie klatki schodowej w skrzydle wschodnim więźba krokwiowa z układem rygli rozchodzących się promieniście. Podłogi: w piwnicy częściowo nawierzchnia gruntowa, miejscami wylewki betonowe; na wyższych kondygnacjach podłogi drewniane deskowe; w klatkach schodowych wylewki betonowe na parterze, w skrzydle wschodnim również na piętrze, na wyższych kondygnacjach podłogi drewniane deskowe, miejscami posadzka z płytek ceramicznych (przeważnie na parterze w lokalach usługowych oraz w pomieszczeniach kuchennych i sanitariatów na wyższych kondygnacjach), na poddaszu nawierzchnia z polepy. Schody: W klatce schodowej w skrzydle wschodnim schody do piwnicy metalowe, jednobiegowe; na parterze schody dwubiegowe, betonowe na belkach stalowych, z barierką z prętów

14. Kubatura	15. Powierzchnia użytkowa	16. Przeznaczenie pierwotne	17. Użytkowanie obecne
6885 m ³	1333,66 m ²	Mieszkalne	mieszkalno-handlowe
18. Prace budowlane i konserwatorskie, ich przebieg i dokumentacja		19. Stan zachowania (fundamenty, ściany zewnętrzne, ściany wewnętrzne, sklepienia, stropy, konstrukcje dachowe, pokrycie dachu, wyposażenie i instalacje)	
<p>W latach powojennych prowadzono remonty bieżące i liczne naprawy, m.in.:</p> <ul style="list-style-type: none"> - lata 60-te i 70-te XX w. - wprowadzenie nowych podziałów pomieszczeń, remont wnętrz i elewacji -od roku 2000 trwa remont elewacji budynku obejmujący wymianę stolarki okiennej i drzwiowej oraz remont lica elewacji frontowych. 		<p>Elementy konstrukcyjne budynku (mury, stropy, więźba dachu) i elewacje frontowe w zadowalającym stanie technicznym, poza kilkoma lokalnymi pęknięciami w elewacjach podwórkowych. Wymieniona stolarka okienna w dobrym stanie technicznym pozostała w złym stanie. Elewacje podwórkowe zniszczone, miejscami odpadające tynki. Lokalne zawilgocenia w poziomie przyziemia. Zniszczona część stolarki drzwiowej.</p>	
		20. Najpilniejsze postulaty konserwatorskie	
		<p>Rekompozycja i remont elewacji od strony podwórza m.in. uporządkowanie stolarki okiennej w elewacjach podwórzowych. Dokończenie remontu elewacji południowej. Eliminacja wtórnych podziałów wnętrz. Remont publicznych stref budynku – klatki schodowe, sienie, korytarze, brama. Wymiana nawierzchni i zagospodarowanie podwórza.</p>	

21. Akta archiwalne (rodzaj akt, numer i miejsce przechowywania)

- Sąd Rejonowy w Piotrkowie Trybunalskim, VI Wydział Ksiąg Wieczystych,

Wojewódzki Urząd Ochrony Zabytków w Łodzi, Delegatura w Piotrkowie Tryb:
-Piotrków Trybunalski – Dokumentacja Historyczno-Archiwalna VII Bloku
Zabudowy Staromiejskiej, Głowacki K., Kielce 1988 r., syg. 169/11
- Geodezyjna inwentaryzacja architektoniczna, syg. 282/4

22. Bibliografia

Głowacki K., Urbanistyka Piotrkowa Trybunalskiego, Kielce 1984

23. Źródła ikonograficzne i fotografia (rodzaj, miejsce przechowywania, sygnatury)

Głowacki K., Urbanistyka Piotrkowa Trybunalskiego, Kielce 1984.
- ryc. 120 – Plan centrum Piotrkowa. Zaktualizowana kopia wykonana w roku 1846 roku przez Jana Rettela w oparciu o pomiar Wilhelma F. Bergemana z roku 1824.

24. Uwagi różne

25. Opracował

tekst Jacek Zietek X.2007 r.

imię, nazwisko, data, podpis

plany, rysunki Jacek Zietek X.2007 r.

imię, nazwisko, data, podpis

zdjęcia fotogr. Jacek Zietek X.2007 r.

imię, nazwisko, data, podpis

miejsce przechowywania negatywów WUOZ w Łodzi, Delegatura
w Piotrkowie Trybunalskim

Karta po wypełnieniu podlega ochronie na podst. przepisów prawa autorskiego.

26. Adnotacje o inspekcjach, informacje o zmianach (daty, imiona i nazwiska wypełniających)

27. Załączniki

5 wkładek do karty ewidencyjnej zabytków architektury i budownictwa

1. Miejscowość	2. Obiekt (nazwa jak w karcie)	3. Zawartość wkładki (nazwa obiektu lub materiału uzupełniającego)
PIOTRKÓW TRYBUNALSKI	KAMIENICA Krakowskie Przedmieście 1/ Pijarska 1	TEKST

cd. pkt 12.

własnością Bogumiła Sztokmar, składający się z dwóch pokoi kuchni i schowku otrzymał pozwolenie na przebicie muru łączącego jego własną kamienicę i połączenie jej poprzez wstawienie drzwi z wynajętym lokalem w kamienicy przy ul. Krakowskie Przedmieście 1. Nieruchomość po śmierci Sztokmara Trybunał przeznaczył do sprzedaży poprzez publiczną licytację w roku 1870. Nabywcą został Fajwel Bełchatowski, który po nabyciu kamienicy przystąpił do przebudowy zakupionego domostwa. W roku 1870 dawny piętrowy dom został rozebrany. Na jego miejsce wybudowano w latach 1871-1872 nowy dom, obejmujący także sąsiednią posesję położoną narożnie przy Krakowskim Przedmieściu i ul. Pijarskiej (naprzeciw kolegium jezuitów) na powierzchni obejmującej 1934 i $\frac{3}{4}$ łokcie kwadratowe. Budynek przy ul. Grodzkiej został pokryty blachą żelazną, posiadał dwa piętra od ulicy i trzy od strony podwórza. Wg sporządzonego w roku 1883 wykazu ubezpieczeniowego murowana kamienica z poddaszem posiadała następujące wymiary: długość od ul. Grodzkiej 14, 48 m; szerokość 11, 43 m; wysokość od frontu 11, 58 m; wysokość od podwórza 10, 36 m; długość od ulicy Krakowskiej 11, 28 m; szerokość 8, 38 m; wysokość od frontu 1, 58 m; wysokość od podwórza 12, 49 m. Na terenie nieruchomości istniała także dwupiętrowa oficyna z piwnicami, pokryta blachą, dwupiętrowa drwalnia, ustępy pokryte blachą żelazną oraz drewniana studnia. Druga kamienica składająca się na opisywane domostwo położona narożnie przy Krakowskim Przedmieściu i ulicy Pijarskiej została w znacznym stopniu uszkodzona podczas pożaru Piotrkowa w roku 1786. Kamienica była budynkiem murowanym pokrytym gontem, o wymiarach: długość 14, 3 m; szerokość 9, 5 m; wysokość 5, 9 m. Kamienica ta położona frontem „w ulicy Farnej także i Krakowskiej zwanej” a bokiem w ulicy Łaziennej naprzeciw gmachu księży pijarów, narożna, została przed 1825 r. przebudowana. Restauracja kamienicy nastąpiła w okresie dzierżawy domu przez Antoniego Ostrowskiego. W okresie budowy nowego domu, w latach 1870-72, na terenie całej posesji położonej przy Krakowskim Przedmieściu pomiędzy ulicami Grodzką i Pijarską, kamienica ta została również rozebrana. Ostatecznie budowa nowego domu została ukończona 1874 r. Budynek z mieszkalnymi pokojami na poddaszu, pokryty blachą żelazną, posiadał następujące wymiary: dł. od Krakowskiego Przedmieścia 15, 85; szer. od ul. Pijarskiej 6, 86 m; wys. 11, 58 m. Dom ten posiadał ganek obejmujący półpiętro drugiej i trzeciej kondygnacji. Ganek był umieszczony na żelaznych szynach i był pokryty blachą żelazną. W ten sposób na terenie dwóch posesji, oznaczonych nr hip. 69 i nr pol. 24 oraz nr hip. 148 i nr pol. 19 został wybudowany jeden wspólny budynek. Po pożarze w 1912 r. nastąpił remont pomieszczeń strychowych.

Przed II wojną światową właścicielami opisywanej kamienicy byli m.in. Icek Hersz i Chaja Goldblumowie, Mindla Jachimowiczowi, Manuel Szmulewicz, Jakub Ryterband, Hilea Fajner. Na mocy dekretu z 1946 r. o majątkach opuszczonych i ponemieckich połowa opisywanego domostwa przeszła dnia 3 listopada 1961 r. na własność Skarbu Państwa. Obecnie kamienica jest własnością prywatną i pełni, tak jak niegdyś, funkcję mieszkalną, natomiast w przyziemiu zlokalizowane są pomieszczenia handlowo-usługowe.

Cd. pkt. 13

stalowych, z betonowym spocznikiem; na piętrze biegi schodów murowane z cegły w formie sklepienia odcinkowego ze skrajnymi żebrami, stopnice i podstopnice drewniane, barierka drewniana ze szczeblinami i tralkami; powyżej schody na poddasze drewniane policzkowe, z drewnianą barierką (balustradą), spoczniki schodów drewniane wsparte na belkach stalowych z dwuteowników. W klatce schodowej w skrzydle południowym schody drewniane policzkowe, na parterze zabiegowe, na wyższych kondygnacjach dwubiegowe z drewnianymi spocznikami i balustradą o tralkach toczonych. W klatce schodowej w skrzydle północnym na parterze i piętrze schody murowane z cegły w formie sklepienia odcinkowego ze skrajnymi żebrami, stopnice i podstopnice drewniane, spoczniki oparte na sklepieniu odcinkowym i łuku murowanym z cegły, powyżej schody drewniane, policzkowe z drewnianą barierką i z drewnianymi spocznikami.

Stolarka okienna: w przyziemiu w elewacjach frontowych – okna stałe, współczesne, drewniane, trójkwaterowe; w elewacji wschodniej w drugiej i trzeciej kondygnacji okna współczesne, drewniane, jednoramowe z szybą zespoloną, dwuskrzydłowe, dwudzielne, 6- i 8-kwaterowe, uchylno-rozwieralne; na osi środkowej w drugiej kondygnacji okno drewniane, ościeżnicowe, podwójne, dwudzielne, 6-kwaterowe o półkolistym nadświetleniu.

Wkładkę założył:

Jacek Ziętek X.2007 r.

(imię, nazwisko, data)

Wzór ODZ 1978 r.

Miejsce przechowywania negatywów: WUOZ w Łodzi, Delegatura w Piotrkowie Tryb.

W elewacji północnej i południowej w drugiej i trzeciej kondygnacji okna ościeżnicowe, podwójne, 6- i 8-kwaterowe, szklone na kit. W lukarnach okna drewniane, ościeżnicowe, podwójne, dwuskrzydłowe, dwudzielne. W elewacjach od strony podwórka okna znacznie zróżnicowane: w elewacji zachodniej i południowej okna drewniane, ościeżnicowe podwójne bądź pojedyncze, dwuskrzydłowe bądź jednoskrzydłowe oraz okna skrzynkowe, podwójne, dwuskrzydłowe, 6-kwaterowe, dwudzielne w nadświetleniu; w ryzalicy klatki schodowej w ostatniej kondygnacji okno drewniane, krosnowe, dwuskrzydłowe o półkolistym nadświetleniu; miejscami okna współczesne drewniane, jednoramowe z szybą zespoloną bądź PCV

Stolarka drzwiowa: wrota przejazdu bramnego drewniane dwuskrzydłowe, dwuwarstwowe – warstwa frontowa konstrukcji ramowo-klepkowej, warstwa tylna spagowa. Drzwi wejściowe do klatki schodowej w skrzydle wschodnim drewniane, konstrukcji ramowo-płycinowej, wielopodziałowe w nadświetleniu; W przyziemiu drzwi do lokali usługowych, drewniane, współczesne, konstrukcji ramowo-płycinowej, w $\frac{3}{4}$ przeszklone, przeszklone w nadświetleniu; w elewacji wschodniej w drugiej kondygnacji drzwi balkonowe drewniane, podwójne i pojedyncze, dwuskrzydłowe, konstrukcji ramowo-płycinowej, w $\frac{3}{4}$ przeszklone, zamknięte półkoliście w nadświetleniu; w narożniku północno-wschodnim i południowo-wschodnim drzwi balkonowe drewniane, współczesne, jednoramowe, z szybą zespoloną, dwuskrzydłowe, w drugiej kondygnacji zamknięte półkoliście w nadświetleniu. Drzwi w skrzydle wschodnim prowadzące z klatki schodowej na galerie łącznikowe oraz drzwi w piwnicach drewniane, konstrukcji spagowej. Wewnątrz w przeważającej części wtórna stolarka drzwiowa, przeważnie drzwi drewniane, dwuskrzydłowe, konstrukcji ramowo-płycinowej bądź ramowo-klepkowej, jak również drzwi deskowe, niekiedy obite płytą pilśniową bądź z płyty MDF. Drzwi do piwnic metalowe.

Rzut: budynek założony na rzucie nieregularnej litery C, do skrzydła północnego od strony południowo-zachodniej przylega oficyna na rzucie nieforemnego trapezu. W skrzydle wschodnim rozkład piwnic dwu i półtaktowy, parteru i pięter przeważnie dwutraktowy z wtórnie wydzielonymi pomieszczeniami, na osi środkowej klatka schodowa z sienią przelotową zryzalitowaną w trakcie tylnym; w skrzydle północnym i południowym układ parteru i pięter dwutraktowy, oficyny jednotraktowe. Oficyna skomunikowana na I i II-gim piętrze z ze skrzydłem północnym za pomocą galerii i z klatką schodową w skrzydle wschodnim za pomocą łącznika. Poddasze użytkowe, przeważnie dwutraktowe, w skrzydle południowym jednotraktowe.

Bryła: budynek trójkondygnacyjny, podpiwniczony, z użytkowym poddaszem, przykryty dwuspadowym dachem z kilkoma lukarnami i kominami w kalenicy, złożony z trzech trójkondygnacyjnych skrzydeł zestawionych w kształt litery C. Narożniki budynku wyoblone. Do skrzydła północnego od strony południowo-zachodniej przylega dwupiętrowa oficyna z dachem pulpitowym. W skrzydle wschodnim od strony podwórka trójboczny ryzalit klatki schodowej nad ryzalitem dach wielopołaciowy.

Elewacja wschodnia (frontowa): trójkondygnacyjna na wysokim cokole, 13-osiowa, gładko tynkowana, pomalowana na kolor żółty z wyodrębnionym na białą detałem architektonicznym (gzymsy, pilastry). Elewacja artykułowana pilastrami, w obrębie przyziemia pilastry boniowane. Cokół oddzielony od przyziemia słabo profilowaną opaską. Otwory okienne na parterze prostokątne, zwieńczone płaskimi nadprożami, bez obramień. Parter od piętra oddziela profilowany gzyms kordonowy, powyżej którego pas z prostokątnymi, wąskimi płycinami. W drugiej kondygnacji okna w profilowanych opaskach wykonanych ze styropianu (za wyjątkiem opasek okien w pierwszej osi od północy wykonanych w tynku), powyżej okien płyciny. Trzy środkowe osie wypełniają otwory okienne zwieńczone łukiem pełnym. W ich obrębie balkon z ozdobną metalową balustradą, wsparty na żeliwnych wspornikach. Pomiędzy drugą a trzecią kondygnacją profilowany gzyms kordonowy gierowany nad oknami pierwszego piętra. Powyżej, w obrębie trzeciej kondygnacji) okna w profilowanych opaskach. Poniżej okien profilowany gzyms podokienny. W szóstej i w ósmej osi od południa balkony z metalowymi balustradami, wsparte na żeliwnych wspornikach. Nad oknami trzeciej kondygnacji dwie listwy, powyżej wydatny gzyms wieńczący. Część środkowa elewacji zaakcentowana w obrębie połaci dachowych trzema połączonymi ścianką lukarnami, z czego środkowa zwieńczona trójkątnym szczytem.

Narożnik północno-wschodni: trójkondygnacyjny, jednoosiowy, flankowany pilastrami, w obrębie przyziemia boniowany. W przyziemiu otwór drzwiowy poprzedzony dwoma schodkami, zwieńczony łukiem odcinkowym. Powyżej profilowany gzyms kordonowy oddzielający kondygnacje parteru od piętra. Na piętrze otwór drzwiowy w profilowanej opasce zwieńczony górą półkoliście. Ponad otworem drzwiowym gierowany gzyms. W obrębie drugiego piętra prostokątny otwór drzwiowy również w profilowanej opasce. Powyżej dwie listwy, z czego górna z płycinami. Ponad listwami wydatny gzyms wieńczący. W obrębie I i II-go piętra balkony opracowane analogicznie jak w elewacji wschodniej.

Elewacja północna: 5-osiowa, artykułowana pilastrami, w przyziemiu boniowana, na wyższych kondygnacjach gładko tynkowana. Otwory okienne w przyziemiu bez obramień, w drugiej i trzeciej osi od wschodu blendy, w czwartej otwór drzwiowy zamknięte górą łukiem odcinkowym. Pomiędzy kondygnacją parteru i piętra profilowany gzyms kordonowy. Otwory okienne drugiej kondygnacji prostokątne w profilowanych opaskach, nad którymi profilowane gzymsy nadokienne, pod którymi płyciny, poniżej okien gzymsy podokienny i płyciny flankowane krótkimi pilastrami.

1. Miejscowość	2. Obiekt (nazwa jak w karcie)	3. Zawartość wkładki (nazwa obiektu lub materiału uzupełniającego)
PIOTRKÓW TRYBUNALSKI	KAMIENICA Krakowskie Przedmieście 1/ Pijarska 1	TEKST, FOTOGRAFIE

W drugiej osi od wschodu w drugiej i trzeciej kondygnacji blendy opracowane jak otwory okienne. Otwory okienne trzeciej kondygnacji opracowane analogicznie jak w elewacji wschodniej, z tym, że gzymsy podokienne wsparte są na niewielkich konsolach. Powyżej dwie listwy, z czego górna z płycinami. Ponad listwami wydatny gzyms wieńczący. Powyżej połać dachowa z lukarną od zachodu.

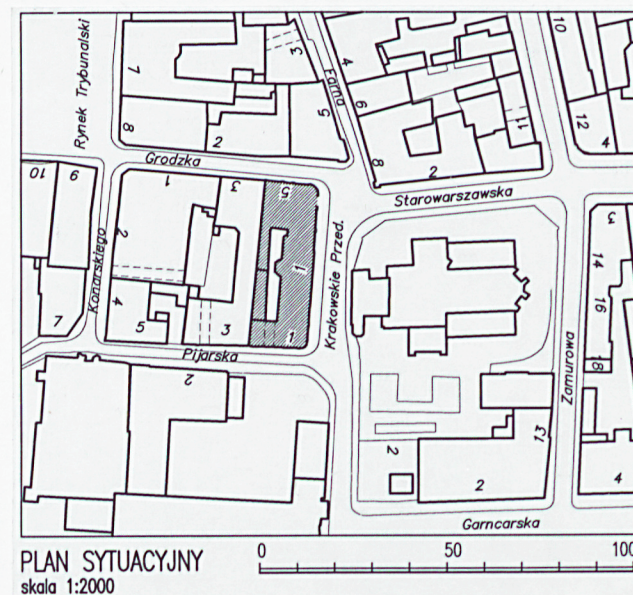
Narożnik południowo-wschodni: trójkondygnacyjny, jednoosiowy, gładko tynkowany, opracowany podobnie jak narożnik północno-wschodni, w trakcie remontu, po którym zostaną odtworzone detale architektoniczne.

Elewacja południowa: trójkondygnacyjna, 4-osiowa, z przejazdem bramnym w drugiej osi od zachodu. Obecnie elewacja jest w trakcie remontu, po którym zostaną odtworzone detale architektoniczne.

Elewacje od strony podwórka: wszystkie elewacje gładko tynkowane, elewacje pozbawione detalu architektonicznego, otwory okienne prostokątne. Elewacja zachodnia skrzydła wschodniego 8-osiowa z ryzalitem klatki schodowej w czwartej osi od północy; elewacja południowa skrzydła północnego 3-osiowa, z wejściem do klatki schodowej w parterze na osi środkowej; elewacja północna skrzydła południowego 2-osiowa, z przejazdem bramnym od wschodu, z dwukondygnacyjną galerią częściowo obudowaną ścianami z drewna; elewacja wschodnia oficyny 5-osiowa, z galeriami komunikacyjnymi w obrębie I i II-go piętra połączonymi łącznikami z ryzalitem klatki schodowej skrzydła wschodniego. Do oficyny od południa przylegają parterowe komórki lokatorskie.

Wnętrze: brak pierwotnego wystroju i wyposażenia.

Instalacje: elektryczna, gazowa, wodno-kanalizacyjna, ogrzewanie piecowe i gazowe, telefoniczna.



Wkładkę założył: Jacek Ziętek X.2007 r.
(imię, nazwisko, data)

Miejsce przechowywania negatywów: WUOZ w Łodzi, Delegatura w Piotrkowie Tryb.

Wzór ODZ 1978 r.



Elewacja wschodnia.



Narożnik południowo-wschodni.



Elewacja wschodnia i narożnik północno-wschodni.



Fragment elewacji północnej.

1. Miejscowość	2. Obiekt (nazwa jak w karcie)	3. Zawartość wkładki (nazwa obiektu lub materiału uzupełniającego)
PIOTRKÓW TRYBUNALSKI	KAMIENICA Krakowskie Przedmieście 1/ Pijarska 1	FOTOGRAFIE



Elewacja wschodnia. Część środkowa.



Elewacja wschodnia. Widok ku południowi



Narożnik północno-wschodni i elewacja północna.

Wkładkę założył: Jacek Zietek X.2007 r.
(imię, nazwisko, data)

Miejsce przechowywania negatywów: WUOZ w Łodzi, Delegatura w Piotrkowie Tryb.

Wzór ODZ 1978 r.



Przejazd bramny.

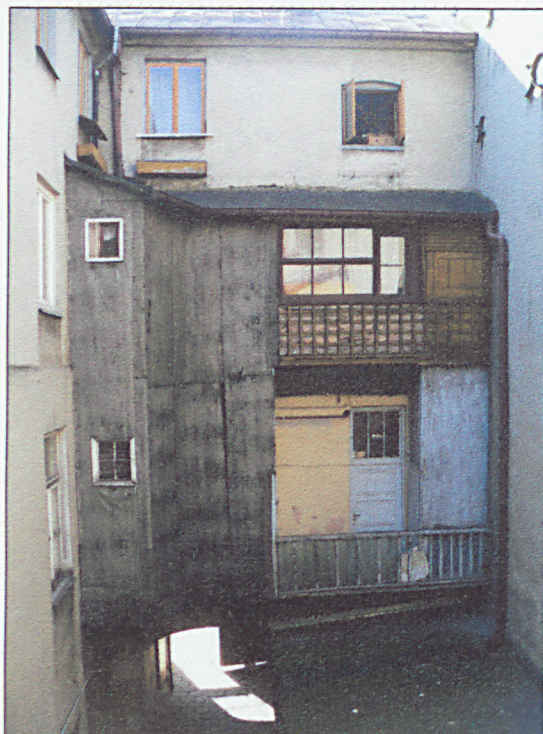


Elewacje od strony podwórza.



Łącznik i galerie komunikacyjne.

1. Miejscowość	2. Obiekt (nazwa jak w karcie)	3. Zawartość wkładki (nazwa obiektu lub materiału uzupełniającego)
PIOTRKÓW TRYBUNALSKI	KAMIENICA Krakowskie Przedmieście 1/ Pijarska 1	FOTOGRAFIE



Skrzydło południowe. Elewacja od strony podwórza.



Skrzydło północne. Elewacja od strony podwórza.



Oficyna i skrzydło północne.

Wkładkę założył: Jacek Ziętek X.2007 r.
(imię, nazwisko, data)

Miejsce przechowywania negatywów: WUOZ w Łodzi, Delegatura w Piotrkowie Tryb.

Wzór ODZ 1978 r.



Skrzydło wschodnie. Detal.



Skrzydło wschodnie. Detal.



Skrzydło południowe. Wrota.



Skrzydło wschodnie. Klatka schodowa.



Skrzydło północne. Klatka schodowa.



Skrzydło południowe. Klatka schodowa.

1. Miejscowość	2. Obiekt (nazwa jak w karcie)	3. Zawartość wkładki (nazwa obiektu lub materiału uzupełniającego)
PIOTRKÓW TRYBUNAŁSKI	KAMIENICA	FOTOGRAFIE



Skrzydło wschodnie. Klatka schodowa. Konstrukcja biegów schodowych.



Skrzydło północne. Klatka schodowa. Konstrukcja biegów schodowych



Skrzydło wschodnie. Wnętrze ryzalitu.

Wkładkę założył: Jacek Zietek, X.2007 r.
(imię, nazwisko, data)

Miejsce przechowywania negatywów: WUOZ w Łodzi, Delegatura w Piotrkowie Tryb.

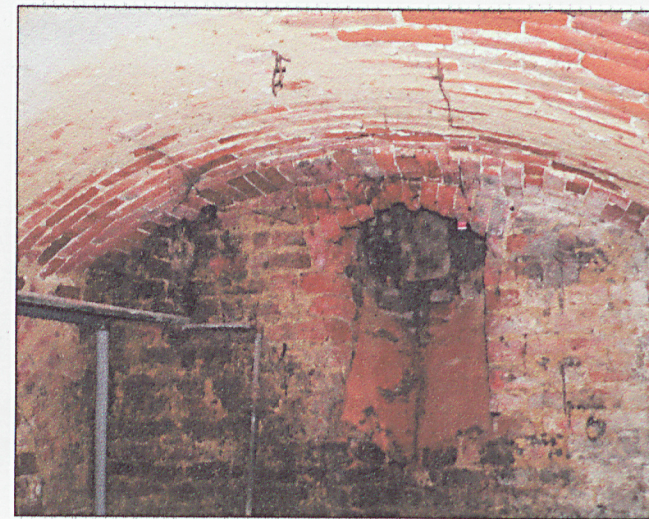
Wzór ODZ 1978 r.



Wieżba dachowa.



Wieżba dachowa.



Piwnica.



Piwnica.



Piwnica.



Piwnica.