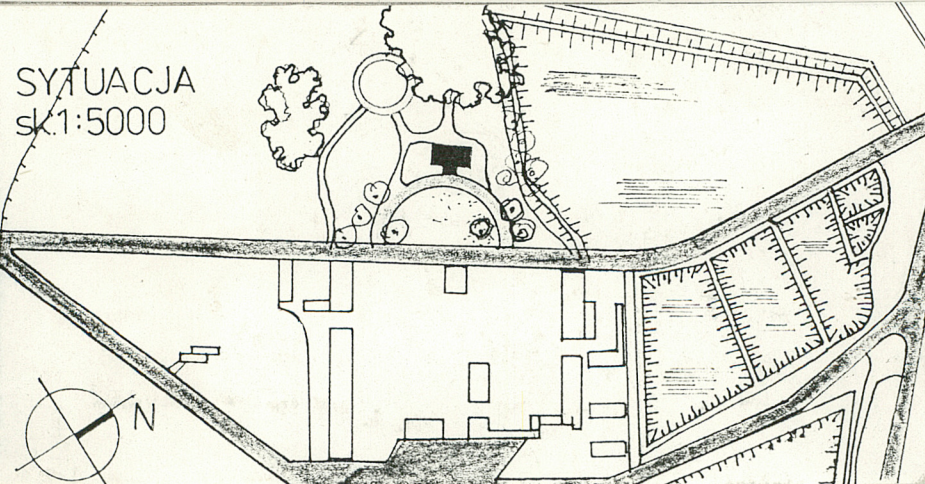


1. Obiekt  
DWÓR, OBECNIE BUDYNEK MIESZKALNY

2. Czas powstania  
2 poł. XIXw.

3. Miejscowość  
WOLA WYDRZYNA

11. Zdjęcia, plan sytuacyjny, rzuty Elew. front.



4. Adres  
Wola Wydrzyna  
nr hipoteczny .....

5. Przynależność administracyjna  
województwo piotrkowskie  
gmina Sulmierzyce  
pow. PAJĘCZNO

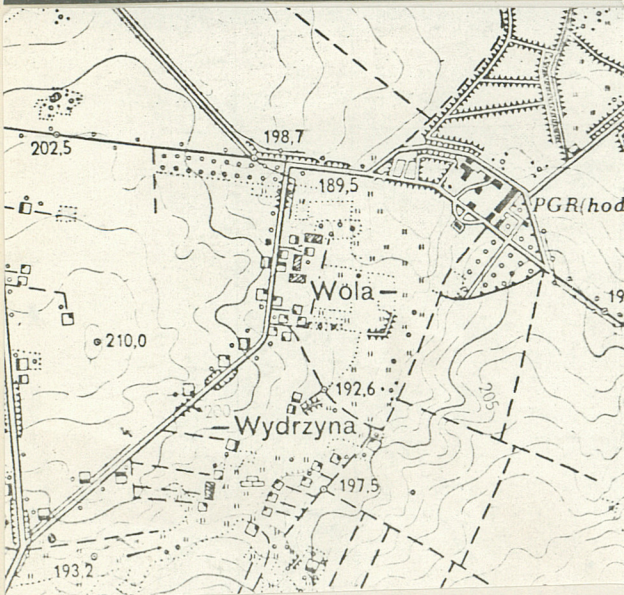
6. Poprzednie nazwy miejscowości  
Wola Wydrzyna

7. Przynależność administracyjna  
przed 1.VI.1975 r.  
województwo Łódzkie  
powiat pajęczański

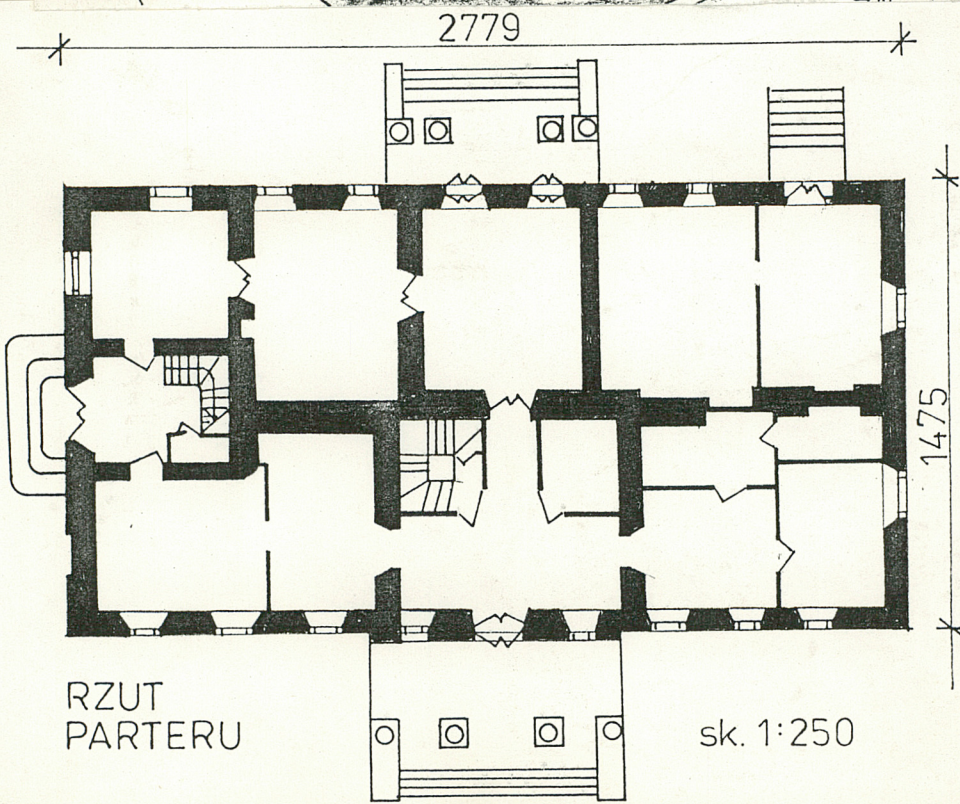
8. Właściciel i jego adres  
Kombinat Rolniczo-Przemysłowy  
w Niechcicach, woj. piotrkowskie

9. Użytkownik i jego adres  
Zakład Rolny w Woli Wydrzynie,  
obiekt wykorzystywany był na  
5 mieszkań i klub, w grudniu  
1990r. opuszczony.

10. Rejestr zabytków  
Nr 25 data 1960.05.09.  
995-XVI-6



autor zdjęć Ewa Gwóźdź  
data wykonania 12.1990r.  
miejsce przechowywania negatywów





Autor nieznany.

Historia. Obiekt zrealizowano w 2 poł. XIX w. jako dwór. Przed 1945r. wł. rodz. Pleszczyńskich. W 1946r. przejęty przez Urząd Ziemski, stał się własnością PGR w Woli Wydrzynie. W 1977r. przeszedł pod użytkowanie Zakładu Rolnego w Woli Wydrzynie, należącego do Kombinatu Rolno-Przemysłowego w Niechcicach.

Pierwotnie na parterze budynku znajdowały się: kuchnia, kredens, spiż., hall, bawialnia, jadalnia i salon, a na piętrze - pokoje mieszkalne i łaz. Po 1946r. budynek adaptowano na mieszkania dla 5 rodzin i klub (2 pokoje na parterze).

Styl. Klasycystyczny o symetrycznym układzie elewacji.

Sytuacja. Pałac w parku podworskim, oś podłużna na linii pn.-pd. Całość założenia z parkiem - wzdłuż ciągu stawów rybnych. Od wschodu i południa znajdują się obiekty gosp. dawnego majątku (ob. Zakład Rolny). Spadek terenu ok. 80 cm między narożnikiem pn. i pd.

Materiał i konstrukcja.

-Ściany. Zewn. - z cegły ceram. pełnej na zapr. wapiennej, o gr.: osłonowe - na parterze 77cm, na piętrze 64cm, zaś nośne - na parterze 82 cm, na piętrze 72cm. Ściany wewn. działowe z cegły ceramicznej oraz drewn. wypełnione cegłą lub obijane płytami pilśniowymi.

-Stropy. Dreniane o ukł. podłużnym, złożone z dwuprzęsłowych belek drewnianych o przekroju ok. 30x30cm i rozstawie ok. 130cm. Do spodu belek przybita jest podsufitka i tynk wapienny na trzcinie. Na belki nabita jest podłoga z desek. Nad Ip. dodatkowo na deskach ułożona jest posadzka z cegły ceram. na płask gr. 8cm. Podłogi w dawnych pomieszczeniach reprezentacyjnych taflowe, w pozostałych białe, w niektórych pomieszczeniach ob. pokryte pcw z rulonu.

-Balkony. Balkon usytuowany od ogrodu - ognioodporny, płyta Kleina oparta na dwuteownikach stal. Belki opierają się z jednej strony na ścianie zewn. budynku a z drugiej na podciągu stal. leżącym na 4 kolumnach ceglanych. Balkon nad wejściem głównym konstr. złożony jest ze stal. prętów o przekroju kwadrat. opartych na ozdobnych żeliwnych wspornikach (zamontowanych z jednej strony na ścianie zewn., a z drugiej na ceglanych kolumnach portyku), na których jest podłoga z desek gr. 4cm pokryta blachą cynkową. Balustrady: metal. na balkonie z tympanonem i z tralek żelbetowych na balkonie od ogrodu.

-Wieżba dachowa: drewn. o konstr. jętkowej z 2 ścianami stolcowymi usytuowanymi wzdłuż budynku. Wiązary pełne złożone z krokwi 14x16 cm o rozstawie 1,3m, jętek 13x16cm, słupków 17x22cm, oczepów 17x21cm, mieczy 15x15cm i zastrzałów 15x18cm. Maksymalny rozstaw wiązarów pełnych 3,9m. Słupki przekazują obciążenie na belki stropowe za pośrednictwem ciągłych podwalin o szer. 16cm. Połączenie elementów drewn. na wręby, zamki ciesielskie, kołkowanie.

-Dach: 4-spadkowy o konstr. drewn., kryty blachą na łątach (o wym. 4x6,5cm i rozstawie 13cm), a następnie papą. Rynny wiszące, gzymsy obrobione blachą.

-Schody. Schody zewn. prowadzące na tarasy przy wejściach: gł. i ogrodowym - beton. zatarte na gładko cementem. Schody prowadzące do pom. klubu wykonane w późniejszym okresie (betonowe na gruncie). Oba tarasy posiadają na całej szerokości schody. Schody wewn. Z parteru na piętro prowadzą dwie klatki schodowe. Jedna - w hallu frontowym, na rzucie zbliżonym do kwadratu, ze stopniami części zabiegowymi. Schody o konstr. policzkowej (połączenia czopowe). Druga klatka - we wsch. części bud. - schody o konstr. policzkowej, częściowo zabiegowe. Z poziomu Ip. na poddasze prowadzą schody drewn., drabiniaste. Balustrady drewn.

-Otwory. Drzwi zewn. drewn. podwójne dwuskrzydłowe, taflowe. Drzwi wewn. o konstr. płycinowej. Stolarka zachowała się zabytkowa. Stolarka okienna - okna dwuskrzydł. polskie, bez węgarków, sytuowane w licu ściany; podwójne okna ościeżnicowe. Występują też okna "neogotyckie". Podział okien szprosami na małe szyby. Okna od wewn. zamykane były na ościeżnice chowane we framugach.

c.d. - p. zał. nr1



|   |  |  |   |
|---|--|--|---|
| 14. Kubatura<br>4 558,86 m <sup>3</sup> | 15. Powierzchnia użytkowa<br>555,10 m <sup>2</sup> | 16. Przeznaczenie pierwotne<br>mieszkalne- dwór szlachecki | 17. Użytkowanie obecne<br>Do grudnia 1990r.mieszkania i klub, później budynek opuszczony. |
|---|--|--|---|

18. Prace budowlane i konserwatorskie, ich przebieg i dokumentacja

Po 1945r. wykonywano tylko drobne doraźne remonty. Dach pokryto ~~papem~~ na istniejącą blachę. W grudniu 1982r. wykonano dokumentację - inwentaryzację i projekt konserwatorski na zlecenie obecnego właściciela ; jest ona przechowywana w Kombinacie Rolniczo-Przemysłowym w Niechcicach. Dokumentacja została wykonana przez "Biprozet-Łódź", ul. Północną 27-29 na podzlecenie PKZ w Łodzi. Nie wykonano żadnych prac budowlanych.

19. Stan zachowania (fundamenty, ściany zewnętrzne, ściany wewnętrzne, sklepienia, stropy konstrukcje dachowe, pokrycie dachu, wyposażenie i instalacje)

Ogólny stan techniczny dość dobry.  
Fundamenty-po odkrywcę stwierdzono dobry stan techn.  
Ściany zewn. - zniszczone tynki (gł. na kolumnach portyku). Ściany wewn. - częściowo zniszczone tynki, miejscowe zagrzybienie i naloty pleśni.  
Stropy. Stropy nad Ip.są nadmiernie obciążone, a na suficie i ścianie we frontowym pomieszczeniu na Ip. jest grzyb. Stropy nad partem : w niektórych pomieszczeniach widoczne ugięcie stropów, ale belki przenoszą obciążenia użytkowe; niektóre elementy są silnie zniszczone przez grzyb .  
Balkony. Balkon od ogrodu- dość dobry stan techn. Balkon nad wejściem głównym ma widoczne ugięcia elementów nośnych oraz nadmierne drganie.  
Konstrukcja dachowa. Część elementów konstrukcyjnych więźby jest silnie zniszczona przez owady i zagrzybiona (40% podwalin, krokiew środkowa w naczółku pd., niektóre słupki, zastrzały i miecze). Pokrycie dachu miejscami nieszczelne, zniszczone rynny i rury spustowe.  
Schody. Schody drewn. z hallu gł. i "zapleczowe" mają widoczne pochylenie do środka (rozluźnienie połączeń czopowych); niektóre elementy zniszczone. Schody na poddasze zniszczone mechanicznie.  
Instalacje. Istniejące instalacje oprócz trzonów kuchennych są w dość dobrym stanie technicznym. Brak instalacji co.

20. Najpilniejsze postulaty konserwatorskie

Wymienić zniszczone elementy więźby dachowej. Odciążyć stropy nad Ip.-zamiast warstwy cegieł ułożyć płyty suprema zatarte zapr.cem. Wykonać odgrzybienie stropów, elementy zniszczone wymienić. Oba schody na Ip. ponownie zamontować wzmacniając istniejące połączenie i wymieniając elementy zniszczone, zaś schody na poddasze wykonać nowe drewn. policzkowe. Wykonać nową płytę balkonową nad wejściem gł. zachowując istn. wsporniki żelazne. Wymienić pokrycie dachu, rynny i rury spust. Wymienić podłogi białe i posadzki drewn. oraz posadzkę cwm. w klatce schod. pd. Wymienić tynki zewn. i częściowo wewn.(ok.70%). Wykonać odpowiednio zdylatowaną opaskę beton.wokół bud. o szer. 1m, przy czym nad wylotami rur spust. ułożyć beton. miski i rowki odprowadzające wody opadowe z dala od ścian



21. Akta archiwalne (rodzaj akt, numer i miejsce przechowywania)

22. Bibliografia

23. Źródła ikonograficzne i fotografie (rodzaj, miejsce przechowywania, sygnatury)

"Inwentaryzacja architektoniczna- konserwatorska dworu w Woli Wydrzynie" opracowana przez "Biprozet-Łódź", ul. Północna 27-29 (mgr inż. arch. Szczepańska) na podzlecenie PP PKZ - Łódź, Pracownia Projektowa w 1982r.

24. Uwagi różne

Po opuszczeniu obiektu w grudniu 1990r. przez mieszkańców należy zatroszczyć się o znalezienie nowych użytkowników - być może spadkobierców byłego dziedzica. Dyrekcja Kombinatoru Rolniczo-Przemysłowego w Niechcicach prowadzi rozmowy z synem właściciela sprzed 1945r. Wacławem Pleszczyńskim w sprawie przejęcia budynku. Opuszczenie budynku może szybko doprowadzić do całkowitego zniszczenia.

25. Wypełnił

mgr inż. arch. Ewa Gwóźdź

imię i nazwisko

data XI-XII. 1990r.

26. Sprawdził

imię i nazwisko

data

27. Załączniki

1 wkładka



|                                 |  |  |
|---------------------------------|--|--|
| 1. Miejscowość<br>WOLA WYDRZYNA | 2. Obiekt (nazwa jak w karcie)<br>DWÓR ob. BUDYNEK MIESZK. | 3. Zawartość wkładki (nazwa obiektu lub materiału uzupełniającego)<br>c.d. pktu 13 (opisu), fotografie |
|---------------------------------|--|--|

13.c.d. Opis.

Rzut. Na planie regularnym prostokątnym. Układ wnętrza dwutraktowy. Główne wejście prowadzi do obszernego hallu, z którego wiedzie w górę obudowana klatka schodowa. Zaplecze wejście i druga klatka schodowa znajduje się we wschodniej części budynku. Ze środka pokoju w południowym traktcie jest wyjście do parku (poprzez taras).

Bryła. Budynek na rzucie prostokątnym, zryzalitowany, jednopiętrowy ze strychem, w całości niepodpiwniczony. Dach czterospadowy, wysoki. Główne wejście do budynku poprzez taras zaakcentowane wysuniętym do przodu osiowo położonym portykiem z trójkątnym tympanonem, wspartym na czterech kolumnach doryckich "wielkiego porządku", z balkonem w poziomie I piętra. Od strony ogrodowej - na osi - wejście dostępne z tarasu pod balkonem wspartym na czterech kolumnach doryckich. Od strony dobudowanego portyku budynek posiada mały ryzalit. Od szczytu północnego na piętrze znajdował się nieistniejący dziś balkon.

Elewacje. Całość budynku ma prosty surowy wystrój, cokół, pasy międzyokienne i gzyms, przestrzenie między oknami - tynki boniowane. Okna w układzie na elewacji o osiach pionowych. Elewacja frontowa - północna o układzie symetrycznym, z portykiem kolumnowym "wielkiego porządku" na osi, występuje ryzalit. Elewacja ogrodowa - południowa na osi znajduje się wejście, nad nim balkon wsparty na 4 kolumnach. Elewacje boczne nie są zryzalitowane. Na elewacji zach. charakterystyczne okienka "neogotyckie". Na elewacji wschodniej zaplecze wejście do budynku.

Wnętrze. Ściany wewn. tynkowane na gładko (tynki wapienne). Sufity gładkie, bez sztukaterii. Interesujące rozwiązania hallu głównego z wykończeniem drewnianym ścian i oprawą klatki schodowej. Zachowana oryginalna stolarka okienna i drzwiowa wraz z okuciami. Oświetlenie elektryczne.

Instalacje. Instalacja elektryczna. Ogrzewanie piecowe w większości pomieszczeń, mieszkanie kierownika gospodarstwa ogrzewane piecem co etażowym. Wodociąg z hydrofora. Kanalizacja do dołu gnilnego. Instalacja odgromowa.



Wkładkę założył: mgr inż. arch. Ewa Gwóźdź, 12.1990.

(imię, nazwisko, data)

Miejsce przechowywania negatywów: .....

OZGraf. Z.P. Ostróda zam. 699 nakł. 22,600

FOTOGRAFIE : 1. Elewacja pn.-wsch. (frontowa)  
2. Elewacja pd.-zach. (ogrodowa)  
3. Elewacja pn.-zach.

Wzór ODZ 1978 r.

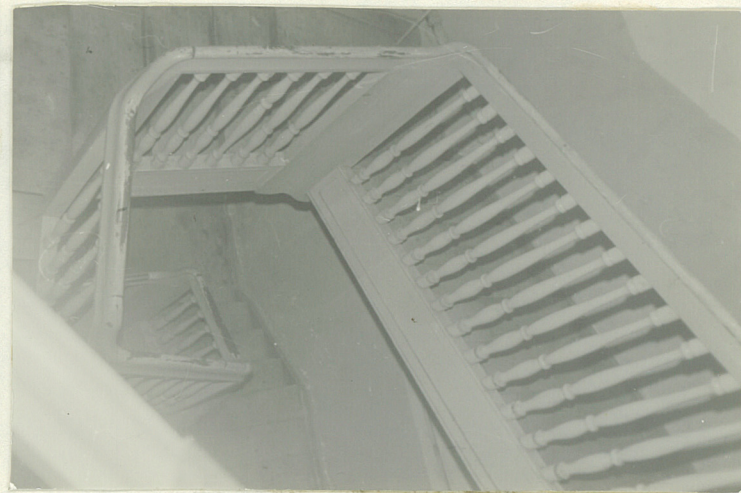




4. Elewacja pd.-wsch.



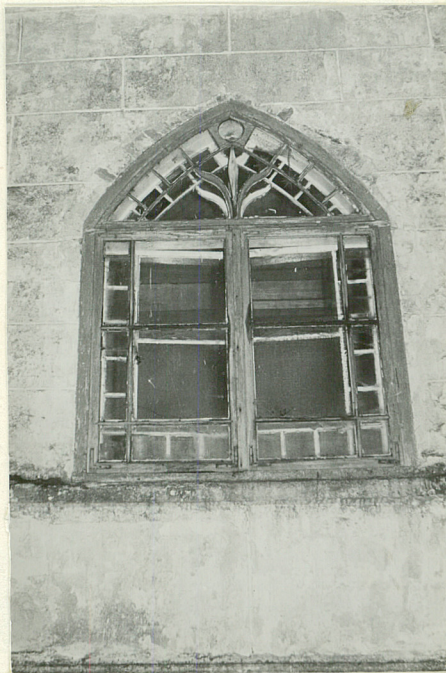
5. Główna klatka schodowa.



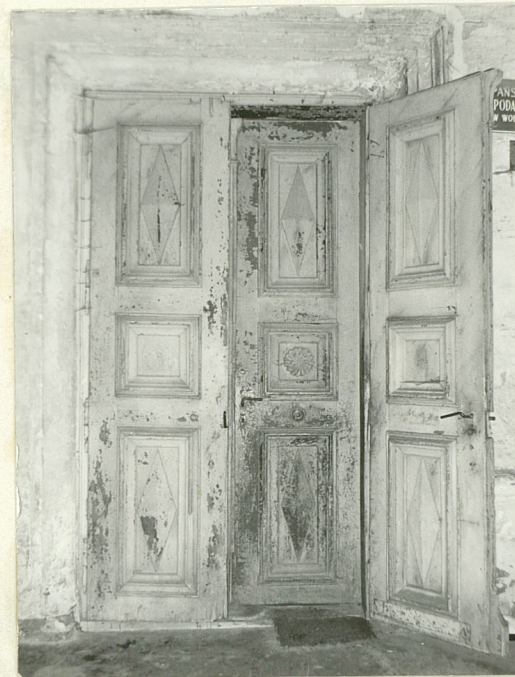
6. Główne schody.



7. Portyk wejściowy.



8. Okno "gotyckie"  
(elew.pn.-zach.)



9. Drzwi frontowe.



10. Detal balustrady.