

1. Obiekt

KAMIENICA MIESZCZAŃSKA

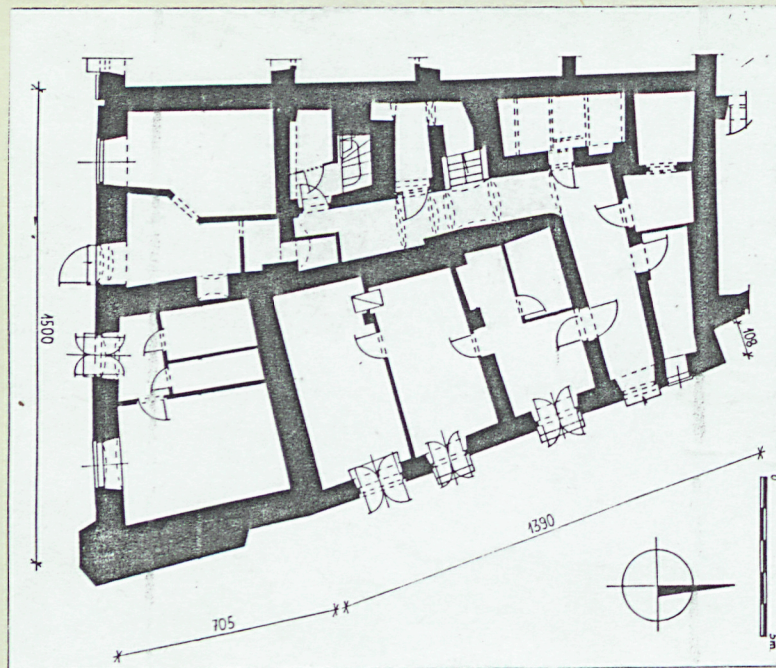
2. Czas powstania

XVII w.?
przeb. 1834 r.

3. Miejscowość

PIOTRKÓW
TRYBUNALSKI

11. Zdjęcia, plan sytuacyjny, rzuty



4. Adres

ul. Grodzka 6/Farna 5
97-300 Piotrków Tryb.
nr hipoteczny

5. Przynależność administracyjna

województwo piotrkowskie
gmina Piotrków Trybuna

6. Poprzednie nazwy miejscowości

Pyotrkow, Piotrkowia, Pet-
rykow, Petrikau

7. Przynależność administracyjna
przed 1.VI.1975 r.

województwo łódzkie
powiat Piotrków Tryb.

8. Właściciel i jego adres

9. Użytkownik i jego adres
Zakład Fotograficzny,

Kwiaciarnia jw
+ lokatorzy

10. Rejestr zabytków

Nr 122 667 data 12.10.1967

Kamienica usytuowana u zbiegu ulic: Farnej i Grodzkiej, zbudowana została na działce rozmierzonej prawdopodobnie podczas lokacji Piotrkowa Trybunalskiego w XIII w. Jednakże brak badań archeologicznych i architektonicznych uniemożliwia pełne prześledzenie dziejów posesji. Wiadomo, iż w XVIII w. istniała tu kamienica zwana "Leśniewiczowska", od nazwiska ówczesnego właściciela. Górne kondygnacje tego budynku uległy częściowemu zniszczeniu podczas pożaru miasta, jaki miał miejsce w 1786 r. (w źródłach występuje określenie: "... wierzch spalony..."). W końcu XVIII w. nieruchomość znalazła się w posiadaniu cześnika radomskiego - Franciszka Zaremby. Po jego śmierci, na początku XIX w., kamienicę odziedziczyło czworo jego dzieci a 1/5 otrzymała w spadku Józefa z Wierzchlejskich Skórczewska. W 1822 r. spadkobiercy Zaremby sprzedali należące do nich 4/5 kamienicy kasjerowi Kasy Ekonomicznej w Piotrkowie Trybunalskim - Ignacemu Majkowskiemu, zajmującemu lokal w tejże kamienicy. W 1834 r. całość kamienicy nabył brat Ignacego - Jakub Majkowski, który w tym samym roku przeprowadził "restaurację" kamienicy - wówczas murowanej z cegły na wapno, krytej gontem. Podczas remontu wymieniono dach, belki oraz sufity. W 1836 r. Jakub Majkowski kupił od Anny z Browarskich Górczyńskiej, właścicielki posesji sąsiadującej z omawianą nieruchomością od zachodu, plac wraz z "kuchenką dolną i górną". W rok później, po śmierci J. Majkowskiego kamienicę odziedziczyła wdowa - Katarzyna z Maćkowskich Majkowska i córki zmarłego: Aleksandra Hiller, Ludwika Radziszewska i Eleonora Majkowska. W 1840 r. mocno zadłużona kamienica, składająca się z: sieni, sklepu, 4 pokoi, komórki, alkierza i kuchni na parterze i z 5 pokoi i przedpokoju na piętrze, została zajęta przez komornika i w następnym roku wystawiona na publiczną licytację w Trybunale Cywilnym w Kaliszu, na której nabył ją patron Trybunału Kaliskiego Stanisław Brzeziński, upoważniony do kupna przez głównego wierzyciela - Feliksa Brzezińskiego z Wieruszowa.

Sytuacja: budynek zlokalizowany jest w zabudowie zwartej Starego Miasta w Piotrkowie Trybunalskim. Znajduje się on na posesji zajmującej południowo-wschodni narożnik kwartału ograniczonego od zachodu Rynkiem Trybunalskim, od północy Placem Czarnieckiego, od wschodu ulicą Farną i od południa ul. Grodzką. Posesja ta ma kształt trapezu, wydłużonego po osi północ-południe i jest zabudowana tak, iż w granicach zachodniej /północnej wznoszą się ściany sąsiednie z budynkami na działkach: Grodzka 2 i Farna 3, elewacja południowa stanowi kontynuację linii zabudowy pierzei ul. Grodzkiej zaś elewacja wschodnia wysunięta jest ku ulicy Farnej bardziej niż elewacje budynków wznoszących się w północnej części pierzei tej ulicy. Wejście główne do sieni budynku prowadzi od wschodu z ul. Farnej. Ponadto dwa osobne wejścia do lokali sklepowych prowadzą od strony ulicy Grodzkiej a trzy - obecnie nie użytkowane - wejścia do izb parteru od strony ul. Farnej.

Materiał i konstrukcja: ś c i a n y : konstrukcyjne nośne piwnic murowane z cegły pełnej i niekiedy kamieni polnych na zaprawie wapiennej; cegła w wiązaniu polskim oraz blokowym. Ścianki działowe w piwnicach drewniane, nieotynkowane. Ściany kondygnacji naziemnych murowane z cegły ceramicznej pełnej, tynkowane od zewnątrz i wewnątrz tynkami wapiennymi i wapienno-cementowymi, zatartymi na gładko. Część pomieszczeń podzielona ściankami murowanymi z cegły pełnej na zaprawie wapiennej a także ściankami drewnianymi i z płyt gipsowo-kartonowych. S k l e p i e n i a : z cegły ceramicznej pełnej na zaprawie wapiennej; w piwnicach kolebkowe pełne z lunetami przy otworach komunikacyjnych; w części sieni parteru kolebkowe, odcinkowe. S t r o p y : nad większością izb drewniane, belkowe z podsufitką, pokrytą zatartym na gładko tynkiem wapiennym i wapienno-cementowym; w jednej z izb parteru strop stalowo-ceramiczny, płaski strop Kleina, pokryty tynkiem wapienno-cementowym zatartym na gładko; na poddaszu stropy wykonane z płyty pilśniowej. W i ę ź b a d a c h o w a : drewniana, konstrukcji krokwiowo-płatwiowej, w części wsparta na dwu niepełnych ściankach stolcowych, w które wbudowano ściany podziału poddasza. W partii południowej dachu naczółek, w części północnej, w połaci od wschodu - dwie lukarny, a w połaci od zachodu - trzy świetliki dachowe, p o k r y c i e d a c h u : papa asfaltowa na lepiku, układana na deskowaniu pełnym. Obróbki blacharskie z blachy ocynkowanej. P o s a d z k i : w piwnicach podłoga ziemne. W sieni i komórkach na parterze oraz w części pomieszczeń sanitarnych na piętrze wylewki betonowe. W pozostałych pomieszczeniach podłogi drewniane z desek, układane na legarach, w części pokryte wykładzinami z PCV.

14. Kubatura	15. Powierzchnia użytkowa	16. Przeznaczenie pierwotne	17. Użytkowanie obecne
1.100 m ³	540 m ²	mieszkalno-handlowe	mieszkalno-handlowe
18. Prace budowlane i konserwatorskie, ich przebieg i dokumentacja W obiekcie wielokrotnie prowadzono drobne prace remontowe. Większe inwestycje to: - wymiana części instalacji sanitarnych i elektrycznych, - wprowadzenie instalacji gazowej, - w 1995 r. zmieniono dyspozycję pomieszczeń parteru w pd-zach części budynku, ponadto w miejsce drzwi w zachodniej partii elewacji południowej wykonano okno zaś sąsiadujące z dawnymi drzwiami okno przekształcono w wejście.		19. Stan zachowania (fundamenty, ściany zewnętrzne, ściany wewnętrzne, sklepienia, stropy konstrukcje dachowe, pokrycie dachu, wyposażenie i instalacje) Fundamenty - stan dobry, zawilgocone. Ściany zewnętrzne - stan ogólny dobry, na poziomie parteru widoczne zawilgocenia, w tynku ściany wschodniej na piętrze widoczne drobne spękania oraz ubytki w tynkowej wyprawie gzymsu, ubytki w obróbkach blacharskich, brak drzwi w sieni. Ściany wewnętrzne - stan dobry ale w sieni pewne ubytki tynku w wyniku istniejącego tu zawilgocenia ścian. Sklepienia i stropy - stan dobry. Dach - konstrukcja - stan dobry, - pokrycie - papa wymaga miejscami naprawy, zły stan rynien i rur spustowych. Instalacje - stan dobry.	
20. Najpilniejsze postulaty konserwatorskie - uzupełnienie stolarki drzwiowej, - naprawa pokrycia dachowego, - uporządkowanie wnętrza piwnic, - usunięcie poza obręb budynku śmietnika, znajdującego się obecnie w pomieszczeniu sąsiadującym z sienią,			

21. Akta archiwalne (rodzaj akt, numer i miejsce przechowywania)

Piotrków Trybunalski, Dokumentacja Historyczno- Architektoniczna VI Bloku Zabudowy Staromiejskiej, oprac. A. Kozalski, mpis w archiwum OW PSOZ w Piotrkowie Trybunalskim.
Geodezyjna Inwentaryzacja architektoniczna, wyk. przez OPGK w Łodzi, w archiwum OW PSOZ w Piotrkowie Trybunalskim

23. Źródła ikonograficzne i fotografie (rodzaj, miejsce przechowywania, sygnatury)

22. Bibliografia

Katalog Zabytków Sztuki w Polsce, t. II woj. łódzkie, pod red. Z. Łozińskiego, pow. piotrkowski, Warszawa 1954.
Zabytki Sztuki w Polsce, t. IV, Inwentarz Topograficzny, woj. łódzkie, warszwa 1952.
Kazimierz Głowacki, Urbanistyka miasta Piotrkowa Trybunalskiego, Piotrków Tryb. - Kielce 1984.

24. Uwagi różne

25. Wypełnił
mgr Janusz Pietrzak
imię i nazwisko
data X 1997 r.

26. Sprawdził
imię i nazwisko
data

27. Załączniki

5 wkładek

1. Miejscowość	2. Obiekt (nazwa jak w karcie)	3. Zawartość wkladki (nazwa obiektu lub materiału uzupełniającego)
PIOTRKÓW TRYBUNALSKI	KAMIENICA MIESZCZAŃSKA	Historia - dokończenie, opis - cd.

Historia - dokończenie

W tym samym roku nieruchomość nabył obrońca Sądu Pokoju w Piotrkowie Trybunalskim - Franciszek Modrzejewski, który siłą zajął kamienicę korzystając z pomocy komornika i "pomocy wojskowej". W 1842 r. Franciszek Modrzejewski przeniósł się do Kalisza i przekazał zarząd nad nieruchomością wraz z prawem jej sprzedaży dawnemu pisarzowi Sądu Pokoju powiatu piotrkowskiego - Feliksowi Wittmanowi. W 1847 r. kamienicę kupił właściciel majątku Brodnia Wiktor Józef Bogoria Wołłowicz, który zabezpieczył na hipotece kamienicy dożywocie dla wdowy po Jakubie Majkowskim. W 1860 r. po śmierci Wołłowicza, spadkobiercami zostali jego brat i 3 siostry, którzy kamienicę sprzedali w 1862 r. na publicznej licytacji. Nieruchomość nabył Jan Przanowski z Tomaszowa Mazowieckiego. W 1869 r. na skutek kłopotów finansowych Przanowski był zmuszony wydzierżawić posesję na trzy lata Mejrowi Horowiczowi, następnie, w latach 1874-1878 narożny sklep wzięli w dzierżawę Andrzej i Józefa Jędraszczkowie. W 1911 r. po śmierci Jana Przanowskiego kamienicę odziedziczyły jego dzieci: Joanna Małgorzata, Paulina Kałużna i syn Karol. Po I wojnie światowej, w 1921 r. Joanna Małgorzata i Karol Przanowscy sprzedali swoje części Lewkowi i Adeli Förster oraz Majerowi Hornowi. Försterowie sprzedali swoją część (1/3) w rok później Władysławowi z Kołodziejskich i Józefowi Gadzinowskiemu. Ci z kolei sprzedali tę część w 1926 r. Abramowi Zauerowi, któremu w rok później wydzierżawił swoją część również Majer Horn. Majer Horn część swoją sprzedał ostatecznie żonie Abrama Zauera - Chai Esterze z Rosenzwaigów. W 1928 r. Abram Zauer nabył ~~całą nieruchomość~~ część nieruchomości należącą do Pauliny Kałużnej od jej rodzeństwa, zarządzającego tą częścią po jej śmierci. W 1942 r. zmarła Chajda Ester Zauer. W 1945 r. Abram Zauer sprzedał należące do niego 2/3 nieruchomości [REDACTED]

Autor: nieznany.

Styl: bezstylowy.

Opis - c. d.

S c h o d y : do piwnic murowane z cegły ceramicznej pełnej na zaprawie wapiennej z drewnianymi stopnicami, jednobiegowe, łamane. Między parterem a piętrem drewniane, policzkowe, jednobiegowe, łamane. Poręcze w obu kondygnacjach naziemnych analogiczne - jedna z rury stalowej mocowanej do ściany, druga profilowana drewniana. Podest schodów na piętrze ograniczony drewnianą balustradą z profilowaną poręczą i słupkiem narożnym oraz prostymi tralkami. Stryszek dostępny przez właz w stropie z dostawianą

Wkładkę założył: mgr Janusz Pietrzak X 1997 r.
(imię, nazwisko data)

drabiną

VERTE!

Miejsce przechowywania negatywów:

Opis - c. d.

O k n a : w piwnicy południowo-zachodniej wykonane wraz z budową ściany, w piwnicy południowo-wschodniej wykute, oba o węgarach rozglifionych do wnętrza i pozbawionych stolarki okiennej. Na parterze w elewacji południowej prostokątne okno z osadzoną na stałe witryną, podzieloną ślaniem na dwa poziomy, szklone, oraz prostokątne okno drewniane konstrukcji skrzynkowej, 2-skrzydłowe, rozwierane z podziałem na 4 kwatery, szklone, zabezpieczone kratą. Na parterze w elewacji wschodniej otwór okienny bez stolarki, zasłonięty sklejką i blachą ocynkowaną. Na parterze w obu elewacjach prostokątne okna drewniane, konstrukcji ościeżnicowej, 2-skrzydłowe, rozwierane, z oddzielnym nadślaniem, podzielone na 6 kwater, podwójne, szklone. W szczycie od południa okna drewniane, kwadratowe, 2-skrzydłowe, rozwierane, o podziale na 4 kwatery, konstrukcji ościeżnicowej, podwójne, szklone, oraz dwa pozbawione stolarki otwory (prostokątne i kolisty), doświetlające poddasze. W lukarnach okna drewniane, prostokątne, leżące, konstrukcji ościeżnicowej, 2-skrzydłowe, rozwierane, 4-kwaterowe, podwójne, szklone. Świetliki na dachu pojedyncze, uchylne podzielone na 4 kwatery. **D r z w i :** w elewacji południowej podwójne, 2-skrzydłowe z 2-kwaterowym nadświetlem, konstrukcji płycinowo-ramowej, górą szklone, zabezpieczone kratą oraz drzwi łamane, konstrukcji płycinowo-ramowej, górą szklone. W elewacji wschodniej otwór drzwiowy sieni z ościeżnicą i 2-kwaterowym nadświetlem, skrzydło drzwi usunięte. Obok wejścia 3 pary drzwi dwuskrzydłowych, z odchylnymi 1- i 2-kwaterowymi nadświetlami, podwójne, konstrukcji płycinowo-ramowej, górą szklone. Na piętrze podwójne drzwi balkonowe, 2-skrzydłowe z 1-kwaterowym, uchylnym nadświetlem, konstrukcji płycinowo-ramowej, górą przeszkłone. Drzwi wewnętrzne: w piwnicach jednoskrzydłowe, deskowe z zastrzałem i spągowe. Na pozostałych kondygnacjach drewniane, jednoskrzydłowe, spągowe, spągowe, płycinowo-ramowe (w tym z zawiasami pasowymi) oraz nowe drzwi płytowe, niekiedy obite boazerią. **Rzut:** budynek o parterze w asymetrycznym układzie 3-traktowym, zakłóconym w partii południowej na skutek przebudowy. trakty o nierównej szerokości. Środkowy największy, stanowi sieć, załamującą się pod kątem prostym i wiodącą do obecnego głównego wejścia do budynku zlokalizowanego od strony ulicy Farnej. Sieć skomunikowana jest z położonymi w trakcie tylnym, niezależnymi klatkami schodowymi, wiodącymi do piwnic i na piętro. Piwnica południowo-wschodnia posiadała niegdyś bezpośrednie wyjście na ulicę Farną - obecnie zamurowane i ukryte pod szkarpą wzmacniającą na poziomie parteru południowo-wschodni narożnik budynku. Również większość pomieszczeń parteru posiada bezpośrednie skomunikowanie z ulicami. Piętro budynku wzniesiono w asymetrycznym układzie dwutraktowym.

Bryła: budynek podpiwniczony w swej południowej partii, 2-kondygnacyjny z użytkowym poddaszem. Przykryty dachem dwuspadowym z naczółkiem od południa i trójkątnym szczytem od północy. W zachodniej połaci dachu umieszczono 3 kominy, we wschodniej dwa kominy i 2 lukarny. Północny szczyt dachu przylega częściowo do nieznacznie wyższego i cofniętego od ulicy budynku stojącego na działce Farna 3. Od zachodu sąsiaduje z obiektem wyższą o jedną kondygnację kamienicą z posesji Grodzka 2.

1. Miejscowość	2. Obiekt (nazwa jak w karcie)	3. Zawartość wkładki (nazwa obiektu lub materiału uzupełniającego)
PIOTRKÓW TRYBUNALSKI	KAMIENICA MIESZCZAŃSKA	Opis - dokończenie, zdjęcia

Opis - dokończenie

Elewacje: p o ł u d n i o w a : otynkowana, o parterze, piętrze i szczycie oddzielonych profilowanymi gzymsami. Na parterze przy nawierzchni chodnika widoczne są 2 otwory okien piwnicznych, wyżej zaś 4 pozbawione oprawy otwory - od zachodu: okno z witryną, drzwi poprzedzone stopniem i ocienione markizą, drzwi poprzedzone stopniem i zabezpieczone kratą oraz okno również zabezpieczone kratą. Wschodni narożnik parteru wzmacnia ukośna szkarpa. Na piętrze umieszczono niesymetrycznie 4 prostokątne, ujęte w profilowane opaski otwory okienne. Zwieńczony naczółkiem szczyt obwiedziono profilowanym gzymsem. W polu szczytu umieszczono dwa kwadratowe, pozbawione oprawy otwory okienne, które wyznaczają oś symetrii elewacji. Na wschód od nich znajduje się prostokątny a na zachód kolisty otwór doświetlający niemieszkalną partię poddasza. Na elewację na poziomie parteru nałożono szereg szyldów reklamowych oraz płytę z nazwą ulicy. Elewacja w s c h o d n i a : otynkowana zwieńczona profilowanym gzymsem stanowiącym kontynuację gzymsu oddzielającego szczyt elewacji południowej. Kondygnacje wyznaczają dwa rzędy otworów komunikacyjnych i oświetleniowych. Na piętrze są to położone na północnym skraju drzwi i dalej 5 prostokątnych okien, wszystkie otwory ujęte w profilowane opaski. Otwory rozmieszczone są nierównomiernie, w rytmie 1,1,2,2. Podest balkonu wykonany z desek, oparty na czterech stalowych dwuteownikach; balustradę wykonano ze spawanych: płaskownika i prętów stalowych. Na parterze otwory pozbawione są opasek a stanowią je kolejno, licząc od północy: wąskie okno pozbawione stolarki, poprzedzony schodkami otwór drzwiowy sieni z usuniętym skrzydłem drzwiowym i dalej różniące się szerokością 3 otwory drzwiowe, z których dwa pierwsze poprzedzone są schodkami. Otwór okienny i otwór drzwiowy sieni stanowią optycznie wspólną oś z balkonem piętra. Również dwa kolejne otwory drzwiowe piętra wykonano w osi z oknami piętra. Południowy narożnik parteru wzmacnia ukośna szkarpa z płytą z nazwą ulicy.

Wnętrze: silnie przekształcone. W piwnicy południowo-wschodniej ściany wymurowano w wiązaniu gotyckim a w ścianie wschodniej widoczny jest zamurowany otwór komunikacyjny. Na parterze zachowały się w ścianach wnęki związane z pierwotnym rozmieszczeniem pieców a w sieni fragmenty sklepienia.

Wyposażenie: brak pierwotnego wyposażenia z wyjątkiem drzwi prowadzących z sieni parteru do komórki pod schodami (opis wyżej) - lokalizacja wtórna.

Instalacje: elektryczna, wodno-kanalizacyjna, gazowa, telefoniczna.

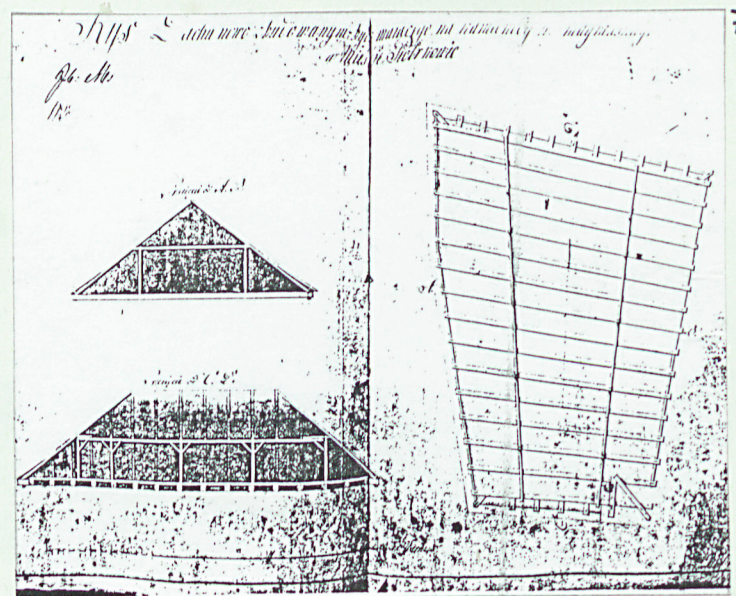
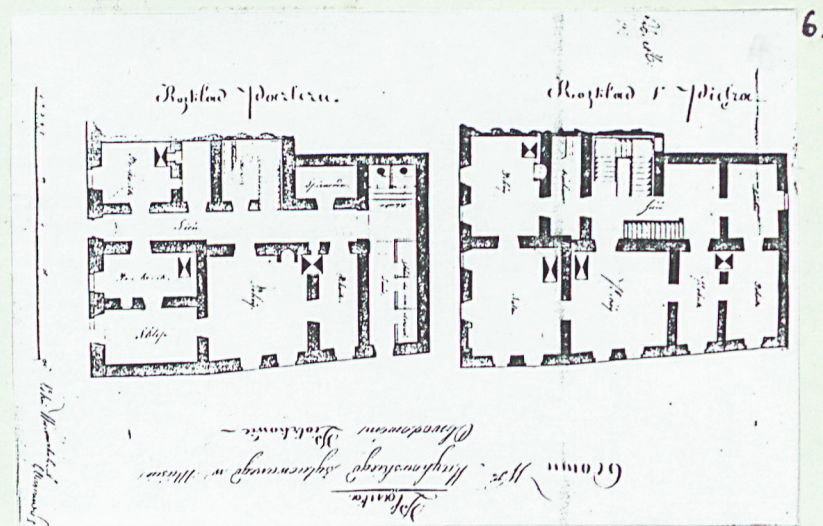
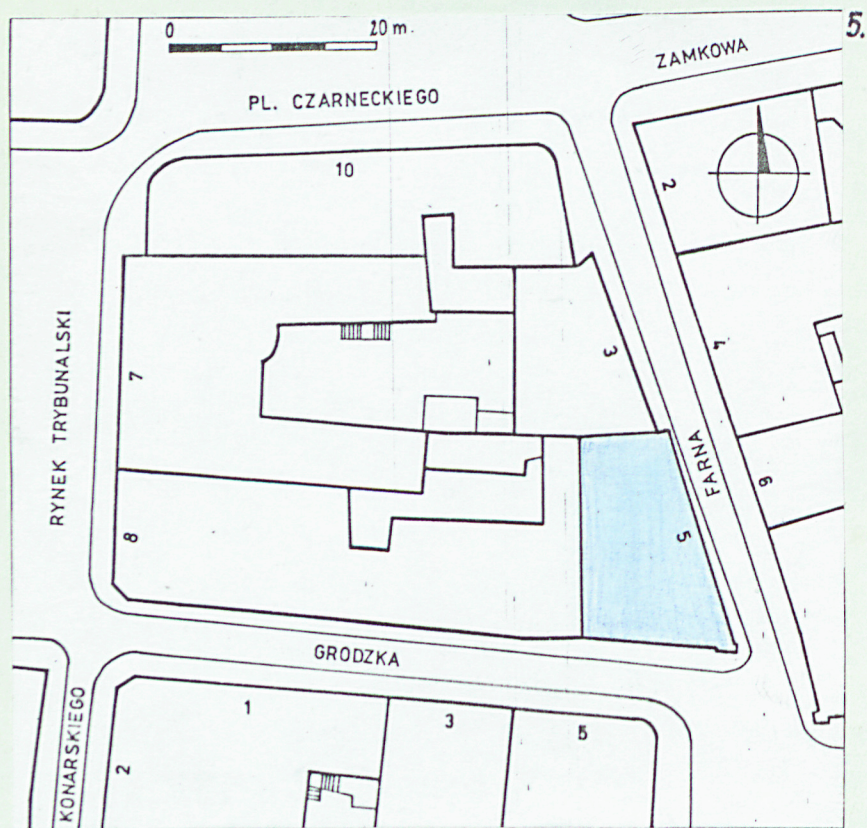
Wkładkę założył:

.....
(imię, nazwisko data)

Miejsce przechowywania negatywów:

mgr Janusz Pietrzak

X 1997 r.



1. Miejscowość.....	4. Obiekt (nazwa jak w karcie)	5. Zawartość wkładki (nazwa materiału uzupełniającego)
PIOTRKOW TRYBUNALSKI	KAMIENICA MIESZCZANSKA	zdjęcia
2. Gmina.....		
3. Województwo.....		



Wkładkę założył: mgr Janusz Pietrzak X 1997 r.
 (imię, nazwisko, data)
 Miejsce przechowywania negatywów: PSOZ w Piotrkowie Tryb.

12.



13.



14.



15.



16.



17.



1. Miejscowość.....PIOTRKÓW TRYBUNALSKI.....	4. Obiekt (nazwa jak w karcie)	5. Zawartość wkładki (nazwa materiału uzupełniającego)
2. Gmina.....	KAMIENICA MIESZCZAŃSKA	zdjęcia
3. Województwo.....		



18.



19.



20.



21.

Wkładkę założył: mgr Janusz Pietrzak X 1997 r.
(imię, nazwisko, data)

Miejsce przechowywania negatywów: PSOZ w Piotrkowie Tryb.



22.



23.



24.



25.



26.



27.

1. Miejscowość **PIOTRKÓW TRYBUNALSKI**
2. Gmina
3. Województwo

4. Obiekt (nazwa jak w karcie)

KAMIENICA MIESZCZAŃSKA

5. Zawartość wkładki (nazwa materiału uzupełniającego)

Zdjęcia, opis ilustracji

28.



29.

Wkładkę założył: mgr Janusz Pietrzak X 1997 r.
(imię, nazwisko, data)

PSOZ w Piotrkowie Tryb.

Miejsce przechowywania negatywów:

Opis ilustracji:

1. Rzut na poziomie parteru.
2. Fragment planu miasta z lokalizacją.
3. Elewacja południowa.
4. Elewacja wschodnia.
5. Plan sytuacyjny.
6. Rzut parteru i piętra z 1834 roku.
7. Rysunek więźby dachowej z 1834 roku.
8. Fragment elewacji południowej.
9. Fragment elewacji południowej.
10. Fragment elewacji południowej.
11. Elewacja wschodnia.
12. Elewacja wschodnia.
13. Fragment elewacji wschodniej, parter.
14. Fragment elewacji wschodniej, parter.
15. Fragment elewacji wschodniej, okna I piętra.
16. Fragment elewacji wschodniej, okna I piętra.
17. Fragment elewacji wschodniej, balkon na I piętrze.
18. Wnętrze piwnicy w południowo-zachodniej partii budynku.
19. Wnętrze piwnicy w południowo-zachodniej partii budynku.
20. Wnętrze piwnicy w południowo-zachodniej partii budynku.
21. Wnętrze piwnicy w południowo-zachodniej partii budynku.
22. Parter, wnętrze sieni w północnej części budynku.
23. Parter, wnętrze sieni w południowej części budynku.
24. Parter, drzwi w sieni w południowej części budynku.
25. Klatka schodowa z parteru na I piętro.
26. Klatka schodowa z I piętra na poddasze.
27. Stryszek, więźba dachowa.
28. Stryszek, więźba dachowa.
29. Zachodnia połączyć dachu.