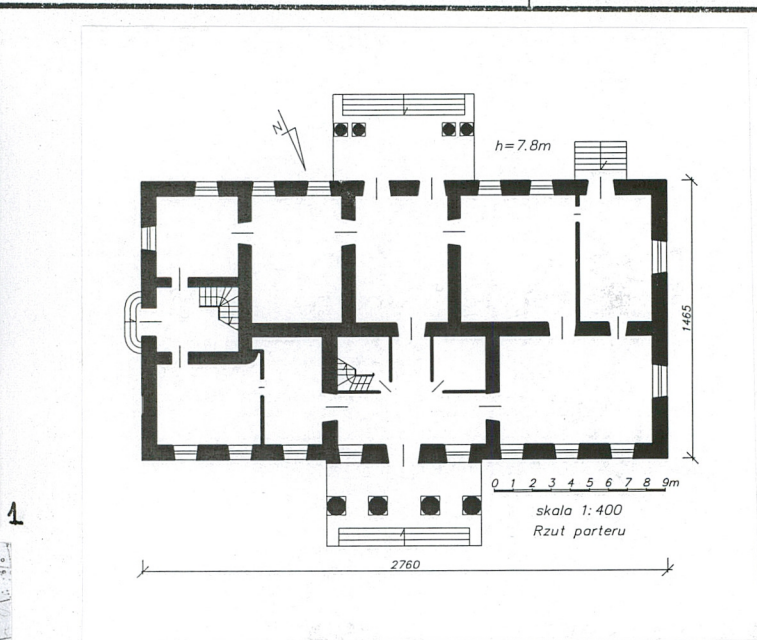


1. Obiekt
P A Ł A C

2. Czas powstania
XVIII/XIX w.

3. Miejscowość
W O Ł A
W Y D R Z Y N A



4. Adres
Wola Wydrzyna 1
97-520 Sulmierzyce
nr hipoteczny [redacted]

5. Przynależność administracyjna
województwo łódzkie
pow. PAJĘCZAN SŁ
gmina Sulmierzyce

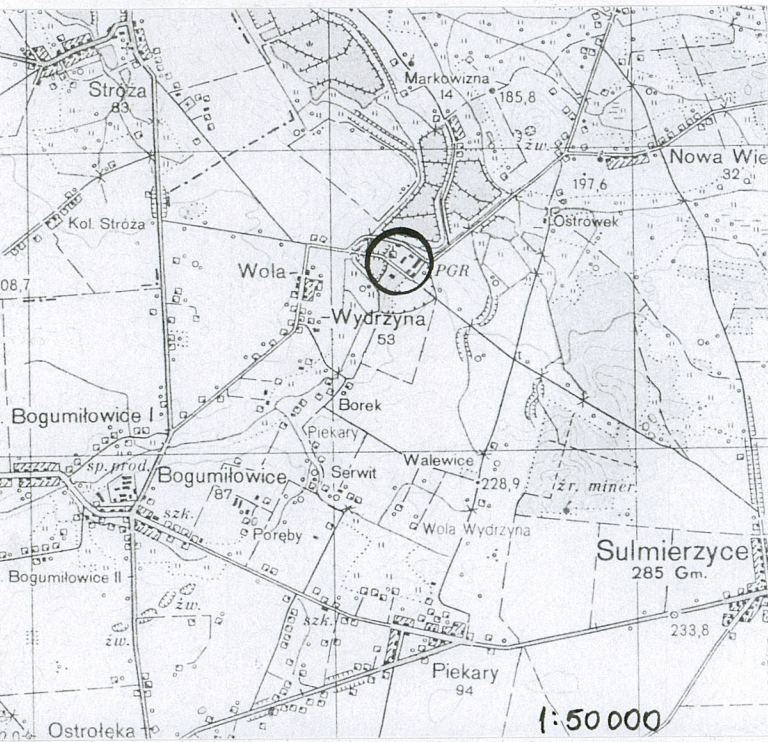
6. Poprzednie nazwy miejscowości
-

7. Przynależność administracyjna
przed 1.VI.1975
województwo łódzkie
powiat -

8. Właściciel i jego adres
Skarb Państwa
AWRSP

9. Użytkownik i jego adres
[redacted]

10. Rejestr zabytków
Nr 995-XVI-6 Data 9.05.1960r.



12. Autorzy, historia obiektu, określenia stylu.

Wola Wydrzyna (dawniej zapewne Wola Sulimirska, Sulimierzyska) wieś w parafii Sulmierzyce wzmiankowana była po raz pierwszy w 1412 r. W 1520 r. była dziedzictwem Jastrzębczyków Tłuków z Sulmierzyc - płaciła dziesięcinę do Strykowa. W 1552 r. wieś "Wedrinska" dzierżawił Mikołaj Wolski, który płacił podatek z czterech łanów, młyna i od sześciu osób. Dobra Sulmierzyce (z Wola zapewne) posiadał Jan Sulimirski. W nieokreślonym bliżej okresie dobra należały do Walewskich. Jako własność rodziny występują w dokumentach, w latach 20. XIX w. W 1868 r. po ojcu Mikołaju dziedziczy je Wincenty hr. Walewski. W 1880 r. właściciel nadal mieszka w pałacu, majątek dzierżawi jednak na 12 lat Konstantemu Franciszkowi Starzyńskiemu z Krześłowa. W końcu XIX w. wieś znajdowała się w powiecie nowo-radomskim, gminie i parafii Sulmierzyce. Folwark Wydrzyna Wola posiadał gorzelnię parową (powstała w 1824 r.) i trzy młyny wodne. W 1827 r. stało we wsi 12 domów zamieszkałych przez 80 osób. Dobra składały się w 1886 r. z folwarków Wydrzyna Wola, Józefina albo Walewicę Sulmierskie i Bogumiłowice, nomenklatur Ostrówek, Markowizna i Siewierzyzna, razem pow. 3225 mórg. Folwark Wydrzyna Wola posiadał 553 morgi pól i ogrodów, 334 morgi łąk, lasu 1285 mórg, osad młyńskich wieczysto-czynszowych mórg 37 i 53 morgi nieużytków. Budynków murowanych było 12, a 45 domów drewnianych. W okresie międzywojennym dobra liczyły 1150 ha ziemi i należały do Eugeniusza Gerlicza.

13. Opis (sytuacja, materiał i konstrukcja, rzut, bryła, elewacje, wnętrze, wyposażenie, instalacje)

S y t u a c j a Wieś położona jest na wschód od drogi ze Szczercowa do Brzeżnicy, pomiędzy wsiami Stróża i Bogumiłowice, na północny zachód od gminnej wsi Sulmierzyce. Droga do wsi Wola Wydrzyna biegnie od drogi głównej w kierunku północno-wschodnim, na płn.-wsch. od wsi, przy bocznej drodze z kolonii Stróża do Sulmierzyc znajduje się zespół pałacu w parku ze stawami (niektóre osuszone) i zabudowaniami gospodarczymi (z gorzelnia). Pałac otoczony parkiem położony jest na południowy zachód od podwórza gospodarczego, po przeciwnej stronie drogi, która wytyczona została po II wojnie. Fasada pałacu zwrócona jest w stronę północno-wschodnią, na wprost zabudowań gospodarczych. Poprzedzał go niegdyś podjazd, z drogą wokół centralnego, nie istniejącego obecnie dużego gazonu. Na tyłach pałacu park z murowaną piwniczką w centrum (sklepioną) i sad od wschodu. Park ze starodrzewiem, ogrodzony częściowo od płn.- wschodu zniszczonym, pełnym murem ceglany i od pld. segmentami z betonu zbrojonego. Obok wsch. narożnika pałacu -wykopano studnię.

M a t e r i a ł i k o n s t r u k c j a Obiekt murowany z cegły ceramicznej pełnej, na zaprawie wapiennej, tynkowany zewnętrznie i wewnętrznie. Ścianki działowe murowane z cegły i drewniane. W sieni drewniane, o konstrukcji szkieletowej, częściowo przeszklone, wydzielają pomieszczenia klatki schodowej i kredensu, szatni(?), później składziku naprzeciw. Inne ścianki współczesne, z płyt paździerzowych. Stropy drewniane, belkowe, tynkowane na trzcinie. Podłogi deskowe, głównie na piętrze, parkiety taflowe i w jodełkę, wylewki cementowe. Na poddaszu posadzka ceglana na drewnianej, deskowej podłodze. Więźba dachowa drewniana kryta blachą na łątach drewnianych, na niej papa (powojenne). Więźba dachowa stolcowa. Stolce z zastrzałami i mieczowaniem. Krokwie z przypustnicami. Ściana stolcowa sześciostłupowa (wzdłuż dłuższej ściany). Po dwa stolce wzdłuż krótszej ściany. Zacza kołkowe. Schody główne drewniane, z duszą, zabiegowe, balustrada tralkowa, tralki toczone (większość zdemontowana). Schody boczne drewniane, zabiegowe, balustrada jw. Schody na poddasze drewniane, jednobiegowe, policzkowe. Zewnętrzne stopnie murowane na oba tarasy (po trzy i cztery stopnie). Do drzwi bocznych od strony ogrodu bieg schodów z podestem. Do drzwi w elewacji bocznej trzy stopnie o zaokrąglonych narożnikach. Od frontu cztery potężne, murowane z cegły kolumny, pomiędzy nimi, nad parterem balkon o drewnianej, deskowej płycie wspartej na stalowych podciągach i żeliwnych, ażurowych wspornikach (8). Balustrada żeliwna, ażurowa. Od strony ogrodu, na tarasie cztery mniejsze kolumny murowane i murowane tralki balustrady tarasu piętra. Drzwi konstrukcji ramowo-płycinowej, jedno i dwuskrzydłowe, z dekoracją tablaturową. Drzwi na poddasze deskowe, na skobel. Dwuskrzydłowe drzwi frontowe: po dwie prostokątne płyciny w skrzydle rozdzielone płyciną kwadratową, w większych płycinach tablatura o formach romboidalnych.

14. Kubatura	15. Powierzchnia użytkowa	16. Przeznaczenie pierwotne	17. Użytkowanie obecne
3154 m3	600 m2	mieszkalne	nieużytkowany
18. Prace budowlane i konserwatorskie, ich przebieg i dokumentacja		19. Stan zachowania (fundamenty, ściany zewnętrzne, ściany wewnętrzne, sklepienia, mury zawilgocone, tynki uszkodzone, brak sztukaterii wewnętrznych, stropy dziurawe, ugięte belki stropowe w niektórych pomieszczeniach na parterze, stolarka okienna i drzwiowa częściowo zniszczona, brak okuć, klamek, uszkodzone przeszklenia, malatura, podłogi uszkodzone w niektórych pomieszczeniach, schody pozbawione balustrad, w schodach na poddasze - uszkodzone stopnie, dziurawe pokrycie dachu, ale więźba dachowa jeszcze w dobrym stanie, uszkodzona instalacja odwadniająca, blacharka, piece pozbawione żeliwnych elementów i detalu, brak wyposażenia sanitariatów, łazienek, zniszczone wszystkie instalacje.	
1896 r. - remont: wymiana pokrycia dachu, naprawa kominów, wystawienie nowych ścianek działowych, nowe instalacje sanitarne, po 1993 r. do 2001 r. - dewastacja wnętrz - zniszczenie i "usunięcie" wyposażenia i wystroju		20. Najpilniejsze postulaty konserwatorskie	
		Remont kapitalny	

21. Akta archiwalne (rodzaj akt, numer i miejsce przechowywania)

APŁ, Archiwum Kazimierza Walewskiego z Tubądzina s.
29,39

22. Bibliografia

Katalog zabytków budownictwa przemysłowego w Polsce,
t.IV, z. 1. Powiat Pajęczno. woj. łódzkie. Wrocław-
Warszawa-Kraków 1967,
Konikowski H., Pajęczno i okolice. Łódź 1972,
Kozierowski S., Badania nazw topograficznych na obszarze
dawnej wschodniej Wielkopolski. Poznań 1928, t. II,
Słownik Geograficzny Królestwa Polskiego, t. X, s.803

Informacje prof. Wacława Pleszczyńskiego, syna Róży i
Ludwika Pleszczyńskich

23. Źródła ikonograficzne i fotografia (rodzaj, miejsce przechowywania, sygnatury)

24. Uwagi różne

25. Opracował

tekst mgr Ewa Szelałowska, 10.2001 r.

imię, nazwisko, data, podpis

plany, rysunki mgr Ewa Szelałowska, 10.2001 r.

imię, nazwisko, data, podpis

zdjęcia fotogr. mgr Ewa Szelałowska, 10.2001 r.

imię, nazwisko, data, podpis

miejsce przechowywania negatywów SOZ Łódź, Del.Piotrków Tryb

Karta po wypełnieniu podlega ochronie na podstawie przepisów prawa autorskiego.

26. Adnotacje o inspekcjach, informacje o zmianach (daty, imiona i nazwiska wypełniających)

27. Załączniki

Wkładka I, II, III, IV, V, VI

1. Miejscowość W O L A W Y D R Z Y N A	2. Obiekt (nazwa jak w karcie) P A Ł A C	3. Zawartość wkładki (nazwa obiektu lub materiału uzupełniającego) Tekst, fotografie
---	---	---

cd. p. A u t o r z y, h i s t o r i a o b i e k t u

W 1921 r. majątek odziedziczyła po stryju Róża z Gerliczów, od 1922 r. Pleszczyńska, żona Ludwika. Państwo Pleszczyńscy w 1940 r. zostali przez Niemców wysiedleni z majątku i zamieszkali w Warszawie. Do 1945 r. dobrami administrowali Niemcy. Po II wojnie, na początku 1945 r. dobra o pow. wówczas 966 ha (?) -zostały upaństwowione. We dworze w latach 50. mieściła się szkoła. Majątek i nieruchomości użytkowało PGR Wola Wydrzyna, później Kombinat Rolniczo-Przemysłowy w Niechcicach. We dworze znalazły się biura, urządzono także mieszkania pracowników. W 1993 r. majątek przejęła AWRSP i oddała w dzierżawę na 10 lat p. [REDAKTOWANE] Dzierżawca nie użytkuje pałacu, który pozostaje opuszczony i zaniedbany.

Pałac powstał prawdopodobnie dla rodziny Walewskich w końcu XVIII w. lub na początku XIX w. i uległ nielicznym przekształceniom. Pierwotnie obok, w ogrodzie wznosił się osobny budynek kuchni, stajnie i wozownie. Park zwany ogrodem angielskim otaczał częściowo drewniany płot. Do założenia prowadziła jednak reprezentacyjna brama. Pod koniec ub. wieku prawdopodobnie zrealizowano budowę tarasu z żeliwną balustradą w portyku frontowym. Wtórnie wybito otwór w tympanonie, bądź przekształcono go. Pierwotne pokrycie dachu (dachówka) zmieniono po wojnie na blaszane. Wtórnie dzielono wnętrza. Przed II wojną pomieszczenia pełniły następujące funkcje. Parter: sień, od frontu (zach.) - jadalnia, na tyłach - salon, obok salonu - buduar z wyjściem na taras, dalej spiżarnia i pokój gospodyni. W narożniku wsch, od frontu - kuchnia (wtórnie) z pokojem kredensowym obok sieni.

Piętro: od frontu sień z wyjściem na taras frontowy, pokoje gościnne oraz kancelaria od zach. Od ogrodu pokoje dzieciinne i pokój bony oraz sypialnia z garderobą i łazienką.

S t y l: Budynek klasycystyczny, z charakterystycznym portykiem w wielkim porządku od frontu i mniejszym portykiem od strony ogrodu. W elewacji zachodniej para neogotyckich, ostrołukowych okien. Skromny detal architektoniczny elewacji - (boniowanie w tynku, gzymsy działowe). Brak wystroju wnętrz.

cd. p. 13. O p i s o b i e k t u

Zamek zewnętrzny, żelazny. Drzwi w elewacji bocznej - dwuskrzydłowe, pierwotnie podwójne, po cztery kwatery w skrzydle, z prostokątnym nadświetlem dzielonym szprosami w pionie na sześć kwater.

Wkładkę założył: mgr Ewa Szelałowska, 09.2001 r.
(imię, nazwisko, data)

Miejsce przechowywania negatywów: WO SOZ w Łodzi, Delegatura w Piotrkowie Tryb.

Wzór ODZ 1978 r.



2



4



3



5



6



7

1. Miejscowość W O L A W Y D R Z Y N A	2. Obiekt (nazwa jak w karcie) P A Ł A C	3. Zawartość wkładki (nazwa obiektu lub materiału uzupełniającego) Tekst, fotografie
---	---	---

cd. p. 12. O p i s o b i e k t u

Drzwi w elewacji ogrodowej: w portyku - para wysokich, dwuskrzydłowych, ramowo-płycinowych (po pięć kwater w skrzydle). Boczne, niższe, dwuskrzydłowe, po cztery kwatery w skrzydle. Większość okien w prostokątnych otworach - ościeżnicowe, polskie. Na parterze dwuskrzydłowe, po cztery kwatery w skrzydle, wewnętrzne okiennice ramowo-płycinowe, składane. Okna na piętrze w mniejszych otworach, po trzy kwatery w skrzydle. Okna parteru w elewacji zachodniej (2) sklepione ostrołukowo, wielokwaterowe, z drewnianymi ościeżnicami konstrukcji ramowo-płycinowej. Parapety wewnętrzne drewniane.

R z u t y

R z u t p a r t e r u Obiekt zwrócony fasadą ku północy, z odchyleniem ku wschodowi. Budynek na rzucie prostokąta z portykiem na prostokątnym tarasie na osi, od frontu z wejściem głównym i od strony ogrodu, z dwoma otworami wejściowymi. Układ wewnątrz - dwutraktowy, jedynie w części wschodniej trzy trakty, z pomieszczeniem klatki schodowej dostępnej z bocznej elewacji, w środkowym trakcie.

W trakcie frontowym, na osi obszerna sień na rzucie kwadratu. W jej narożnikach od południa wydzielone ściankami drewnianymi, przeszklonymi pomieszczenia klatki schodowej (od zachodu) i kredensu ? szatni ? - od wschodu). Wejścia do obu pomieszczeń w ściętych narożnikach. W trakcie frontowym od zachodu duże narożne, prostokątne pomieszczenie skomunikowane z sienią i z sąsiednimi pomieszczeniami traktu tylnego. Od strony wschodniej w trakcie frontowym dwa pomieszczenia prostokątne (prawdopodobnie wtórnie podzielono jedno na rzucie litery L). Narożne węższe, skomunikowane z boczną klatką schodową i sąsiednim pomieszczeniem przy sieni.

Pomieszczenie klatki schodowej na rzucie prostokąta skomunikowane także z pomieszczeniem narożnym traktu tylnego. W trakcie ogrodowym pięć dużych pomieszczeń skomunikowanych amfiladowo. Środkowy salon dostępny z sieni, z dwoma wejściami od strony ogrodu. Do narożnego pomieszczenia od strony zachodniej (wtórnie wydzielone !) wejście od strony ogrodu, z południa.

R z u t p i ę t r a Układ wewnątrz - dwutraktowy. Pomieszczenia prostokątne, różnej wielkości. W części centralnej klatka schodowa na rzucie prostokąta skąd komunikacja do sąsiednich pomieszczeń. W trakcie frontowym siedem pomieszczeń w układzie amfiladowym (w jednym wydzielone mniejsze od frontu). W trakcie ogrodowym pięć pomieszczeń, sąsiednie pomieszczenia skomunikowane ze sobą. W pomieszczeniu na osi klatki schodowej dwa otwory wyjściowe na taras ogrodowy. Od frontu jeden otwór wejściowy na taras w portyku.

Wkładkę założył: mgr Ewa Szelałowska, 10.2001 r.
(imię, nazwisko, data)

Miejsce przechowywania negatywów: WO SOZ w Łodzi, Delegatura w Piotrkowie Tryb.

Wzór ODZ 1978 r.



8



9



12



10



11



13



14

1. Miejscowość W O L A W Y D R Z Y N A	2. Obiekt (nazwa jak w karcie) P A Ł A C	3. Zawartość wkładki (nazwa obiektu lub materiału uzupełniającego) Tekst, fotografie.
---	---	--

cd. p. 13. O p i s

B r y ł a Budynek piętrowy, górna kondygnacja niższa, dach niewysoki, czterospadowy, z trzema kominami na kalenicy. Od frontu czterokolumnowy portyk w wielkim porządku na prostokątnym tarasie. Kolumny unoszą trójkątny fronton przekryty dachem dwuspadowym o kalenicy prostopadłej do kalenicy głównej. Nad tarasem, poniżej belkowania portyku, na wysokości piętra - prostokątny taras z balustradą w granicach zakreślonych przez ścianę frontową i kolumny. Od strony ogrodu parterowy portyk na prostokątnym tarasie, unosi taras nad parterem o tralkowej balustradzie.

E l e w a c j e na cokole, piętrowe, (górna kondygnacja - niższa), boniowane w tynku. Gzyms działowy podwojony, uskokowy. Górny na poziomie parapetów okien piętra, dolny - niżej. Gzyms wieńczący - profilowany.

E l e w a c j a f r o n t o w a symetryczna, dziewięcioosiowa, trzy środkowe osie w portyku. Zwrócona ku północy, z niewielkim odchyleniem w kierunku wschodnim. Otwór wejściowy na osi, w portyku, w profilowanej opasce, pod gzymsem profilowanym. Portyk w wielkim porządku czterokolumnowy. Kolumny toskańskie, na cokołach unoszą belkowanie z profilowanym, wydatnym gzymsem. W tympanonie powyżej płaski otwór sklepiony koszowo (chyba przekształcony). W portyku prostokątny taras dostępny z piętra, wsparty na żeliwnych, ażurowych, wolutowych wspornikach pomiędzy ścianą a kolumnami. Balustrada żeliwna, z motywem arkadkowym w dolnej i górnej strefie (arkadki z palmetkami w złączeniach). Arkadka wyznacza przestrzeń wypełnioną parą pionowych prętów łączących się łukiem pełnym dołem i górą. W połowie wysokości pręty spięte motywami owalu w dwóch wielkościach naprzemian. Wokół płyty balkonowej pod balustradą rodzaj palmetowego lambrekinu. Okna prostokątne, na piętrze - niższe.

E l e w a c j a o g r o d o w a ośmioosiowa, dwie środkowe osie w portyku czterokolumnowym zwieńczonym tarasem na poziomie piętra. Kolumny toskańskie, skupione skrajnie w dwóch parach, na prostokątnym tarasie dostępnym od południa czterema stopniami. Taras na piętrze z balustradą tralkową. Tralki kolumnowe. W portyku dwa prostokątne otwory wejściowe. Dwa otwory wejściowe na taras piętra. Otwór wejściowy w skrajnej osi, od zachodu dostępny pięcioma stopniami z podestem.

Wkładkę założył: mgr Ewa Szelałowska, 10.2001 r.
(imię, nazwisko, data)

Miejsce przechowywania negatywów: WO SOZ w Łodzi, Delegatura w Piotrkowie Tryb.

Wzór ODZ 1978 r.



18

15



20



16



17



19



21

1. Miejscowość W O L A W Y D R Z Y N A	2. Obiekt (nazwa jak w karcie) P A Ł A C	3. Zawartość wkładki (nazwa obiektu lub materiału uzupełniającego) Tekst, fotografie
---	---	---

cd. p. 13. O p i s

E l e w a c j a w s c h o d n i a trójosiowa, symetryczna. Z wejściem na osi. W skrajnej osi od północy - okna ślepe w obu kondygnacjach.

E l e w a c j a z a c h o d n i a dwuosiowa. Okna parteru szerokie, sklepienie łukiem ostrym.

W y s t r ó j i w y p o s a ż e n i e

W sieni dwie ścianki drewniane wydzielające garderobę i klatkę schodową, konstrukcji szkieletowej, w dolnej strefie ramowo-płycinowe z tablaturami, w górnej przeszklone. Szklenia w prostokątach dzielone żłobionymi pilastrami. Szklenia szprosowane w ukośną kratę (skrajnie w węższym prostokęcie) i w formie osmiokwaterowego okna. Wyżej gzyms profilowany z fryzem arkadowym. nad nim konstrukcja ramowo-płycinowa. W ściętym narożniku ścianki prostokątne drzwi ramowo-płycinowe, górą przeszklone w kwadracie. Pionowe szprosowania szklenia w formie dwóch strzał. Piec kaflowy, biały, kuchenny i dwa pokojowe (wszystkie uszkodzone, brak elementów żeliwnych -drzwiczek, reliefowych plakierek ceramicznych).

I n s t a l a c j e: ob. brak lub zniszczone (były elektryczna, wodno-kanalizacyjna, odgromowa, ogrzewanie piecowe).

S p i s f o t o g r a f i i

1. Elewacja frontowa dworu,
2. Elewacja frontowa, i fragment elewacji zachodniej,
3. Portyk elewacji frontowej,
4. Fragment portyku frontowego, widok od wsch.,
5. Taras w portyku, widok od zach.,
6. Fragment balustrady tarasu w portyku frontowym,
7. Gzyms portyku frontowego,

Wkładkę założył: mgr Ewa Szelańska, 10.2001 r.
(imię, nazwisko, data)

Miejsce przechowywania negatywów: WO SOZ w Łodzi, Delegatura w Piotrkowie Tryb.

Wzór ODZ 1978 r.



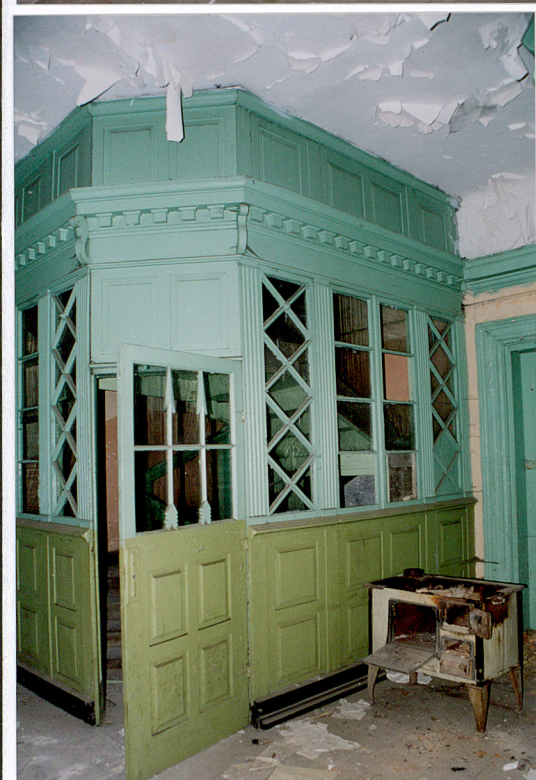
22



24



26



23



25



27

1. Miejscowość W O L A W Y D R Z Y N A	2. Obiekt (nazwa jak w karcie) P A Ł A C	3. Zawartość wkładki (nazwa obiektu lub materiału uzupełniającego) Fotografie,
---	---	---

cd. S p i s f o t o g r a f i i

8. Drzwi wejściowe w portyku frontowym,
9. Gzyms nad drzwiami w portyku frontowym,
10. Okno parteru w elewacji frontowej,
11. Okno piętra w elewacji frontowej,
12. Elewacja ogrodowa, pld.,
13. Część zachodnia elewacji ogrodowej,
14. Część wschodnia elewacji ogrodowej,
15. Portyk w elewacji ogrodowej,
16. Balustrada portyku w elewacji ogrodowej,
17. Drzwi w portyku elewacji ogrodowej,
18. Drzwi elewacji ogrodowej,
19. Elewacja zachodnia,
20. Drzwi elewacji zachodniej,
21. Okno parteru elewacji wschodniej,
22. Wnętrze dworu, sień, północny fragment ścianki kredensu (?),
23. Wnętrze dworu, sień, zachodni fragment ścianki kredensu (?),
24. Wnętrze dworu, sień, wschodni fragment ścianki klatki schodowej,
25. Wnętrze dworu, sień, północny fragment ścianki klatki schodowej,
26. Balustrada schodów w poziomie parteru,
27. Balustrada schodów na piętrze,
28. Okno w ścianie zach. dworu, parter, od strony wnętrza,
29. Okno w ścianie północnej, parter, od strony wnętrza,
30. Wyposażenie: piec I.,
31. Wyposażenie: piec II.



28

Wkładkę założył: mgr Ewa Szelałowska, 10.2001 r.
(imię, nazwisko, data)

Miejsce przechowywania negatywów: WO SOZ w Łodzi, Delegatura w Piotrkowie Tryb.

Wzór ODZ 1978 r.



29



31



30

1. Miejscowość WOLA WYDRZYNA	2. Obiekt (nazwa jak w karcie) P A Ł A C	3. Zawartość wkładki (nazwa obiektu lub materiału uzupełniającego) Plan sytuacyjny
---------------------------------	---	---

Wkładkę założył: mgr Ewa Szelałowska, 10. 2001 r.
(imię, nazwisko, data)

Miejsce przechowywania negatywów: WO SOZ w Łodzi, Delegatura w Piotrkowie Tryb.

Wzór ODZ 1978 r.

SAD

STUDNIA

PAŁAC

STAW

ZABUDOWANIA
GOSPODARCZE

1:2500

