

1. Obiekt 4126M
DWÓR, OB. BUDYNEK NIEUŻYTKOWANY

2. Czas powstania
1 poł. XIX w.

3. Miejscowość
CHORZENICE

11. Zdjęcia, plan sytuacyjny, rzuty



Elew. pd.



4. Adres
Chorzenice 46
nr hipoteczny [redacted]

5. Przynależność administracyjna
województwo piotrkowskie
gmina Submierzyce
pow. Pajęczno

6. Poprzednie nazwy miejscowości
Chorzenice

7. Przynależność administracyjna
przed 1.VI.1975 r.

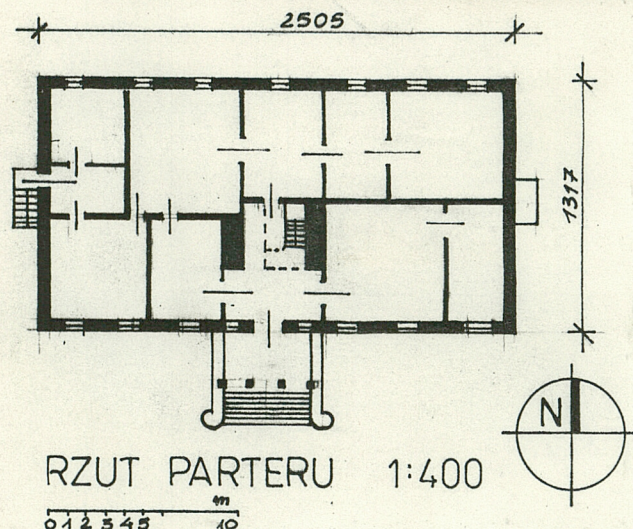
województwo Łódzkie
powiat pajęczański

8. Właściciel i jego adres
Szkoła Podstawowa w Chorze-
nicach
Chorzenice 47

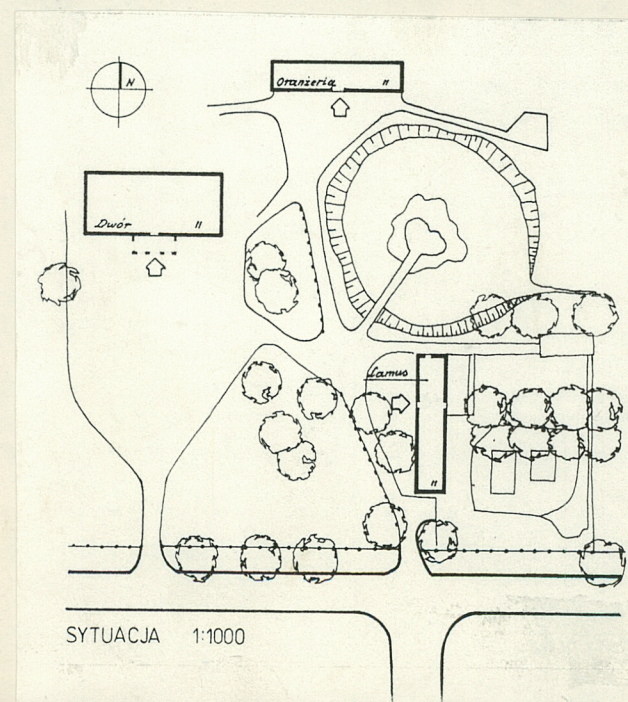
9. Użytkownik i jego adres
bud. nieużytkowany

10. Rejestr zabytków

Nr 283/642 data 29.08.1997



RZUT PARTERU 1:400



SYTUACJA 1:1000

autor zdjęć Ewa Gwóźdź
data wykonania XII.1991.
miejsce przechowywania negatywów

Na początku XIX w. na zachód od dawnego dworu w otoczeniu parkowym wzniesiono nowy. Styl tzw. dworski - klasycyzujący. W tym czasie było dwóch właścicieli Chorzenic. W 2 poł. XIX w. budynek starego dworu został przystosowany do funkcji spichrza. W tym czasie dobra posiadał Kobierzycki (od 1871r.). Potem byli różni właściciele - mieszkańcy dworu: Michelec, Glitman, Dorochoński, Kiedrzyński, Zarski, Sina, wreszcie ostatni - Kobyłecki; do 1945 majątek był w ręku tej rodziny. Po II wojnie dwór był użytkowany przez szkołę, aż do chwili przeprowadzenia jej (i przedszkola) do wyremontowanego tzw. lamusa czyli dawnego dworu XVII-wiecznego. Obecnie budynek opuszczony.

Sytuacja.

Dwór (stanowiący część zespołu) leży w centrum wsi Chorzenice, działka przylega do drogi prowadzącej z Sulmierzyc w kier. Radomska. Dwór XIX-wieczny stanowi wraz ze starym dworem XVII-wiecznym tzw. lamusem i oranżerią z pocz. XIX w. zespół związany swartym założeniem parkowym (starodrzew) i niegdyś uregulowanym systemem wodnym (sadzawki, kanał). Park na planie prostokąta przylega od zach. do zespołu bud. gorzelni (z końca XIX w.). Osią kompozycji jest omawiany XIX-wieczny dwór i za nim dawniej istniejąca sadzawka kwadratowa. Dwór na planie prostokąta, dłuższa oś w kier. wsch. - zach. Wejście od strony pd. Interesujące ogrodzenie - zachowane XIX-wieczne, azurowe z kształtek ceramicznych.

Materiał, konstrukcja, technika.

- Ściany - murowane tynkowane obustronnie, z cegły pełnej ceram.
- Sklepienia i stropy. Nie ma sklepień - stropy drewn. belkowe z podsufitką (sufity tynkowane i malowane).
- Więźba dachowa - konstr. płatwiowo-jętkowa. Układ: 2 słupki oparte na podwalinach podtrzymują płatew pośrednią, zastrzały usztywniają w kier. podłużnym. Na krokwiach łaty.
- Pokrycie dachu: płyty azbestowo-cementowe faliste na łątach (eternit), blacha.
- Posadzki, podłogi. Na parterze i I p. - płyta wiórowa na deskach, w niektórych pom. - deski, w piwnicach - posadzka cementowa.
- Schody. Gł. schody do budynku (zewn.) beton. na gruncie, balustrady murow. interesująco wywinięte na sanknięciu, schodki od strony zach. beton. na gruncie. Schody wewn. drewn. zabiegowa o konstrukcji policzkowej, jednostronnie oparte na ścianie nośnej do połowy wysokości, wyżej policzki zewn. oparte z 1 strony na ścianie, z drugiej strony na stropie. Balustr. drewn., proste drewn. pręty wspierają uchwyt.

Otwory.

Otwory drzwiowe. Drzwi wejściowe główne drewn. dwuskrzydłowe płycinowe. Drzwi na balkonik nad wejściem dwuskrzydłowe przeszklone, o konstr. drewn. Drzwi od zachodu - drewn. płycinowe z naswietleniem.
Otwory okienne. Okna dwuskrzydłowe, o równym podziale, drewn. o konstr. szczytkowej. Na parterze - okna wydłużone salnie, stojące, zaś na I p. o proporcjach zbliżonych do kwadratu. 4 okna w ganku b. wąskie, podzielone na 6 części. Okno we wschodnim narożniku elew. front. - późniejsze, 3-częściowe nie pasujące do pozostałych. Małe okienka podłazne do piwnicy.
- Portyk wejściowy. 4 słupki murowane wspierają balkonik o konstr. drewn. Wyżej 4 drewn. słupki z zastrzałami niosą wysunięty daszek dwuspadowy o konstrukcji płatwiowo-jętkowej z bogato dekorowanym szczytem. Balustrada kątowa stalowa, o eklektycznym wzorze. Daszek kryty blachą w arkuszach.

Rzut.

Budynek na planie prostokątnym, wydłużony. Układ 2-traktowy. Pomieszczenia w anfiladzie. Wejście gł. na osi, od pd., poprzez ganek 4-kol. umnowy z wysuniętymi schodami. Klatka schodowa zabiegowa w hallu gł. wejściowym, otwartym przez 2 kondygnacje. Wejście boczne od zach., po schodkach zewn. Na piętrze układ korytarzowy, 3-traktowy, część pomieszczeń w anfiladzie.

14. Kubatura	15. Powierzchnia użytkowa	16. Przeznaczenie pierwotne	17. Użytkowanie obecne
2 2790m ³	795m ²	Dwór mieszkalny.	Obiekt nieużytkowany
18. Prace budowlane i konserwatorskie, ich przebieg i dokumentacja Adaptacja budynku do potrzeb szkoły wykonana po 1945r., układ nieznacznie zmieniony.		19. Stan zachowania (fundamenty, ściany zewnętrzne, ściany wewnętrzne, sklepienia, stropy konstrukcje dachowe, pokrycie dachu, wyposażenie i instalacje) Fundamenty - stan dobry. Ściany zewn. - stan dobry konstrukcji, ale liczna zawilgocenia, uszkodzenie tynków(prawdopodobnie brak izol. przeciwwigociowej fundamentów), Gzyms wiążący miejscami odpadł. Ściany wewn. - miejscami silnie zawilgocone, uszkodzone tynki, grzyb. Sklepienia, stropy - stan ogólny dobry, ale b. zniszczona posadzka i część. uszkodzone belki stropu drewn. w sieni na parterze. Dach - konstr. i pokrycie - stan dobry. Portyk - kolumny w stanie konstr. dobrym, uszkodzone tynki, zawilgocenie, balustrada schodów spękana. Zniszczona konstr. drewn. balkoniku nad wejściem, deski zmurszałe. Częściowo uszkodzony daszek. Balustrada kuta szarzewiała. Wyposażenie. Piece uszkodzone. Klatka schodowa w dobrym stanie. Brak zabytkowych sprzętów. Instalacje: elektr. - stan dobry, wodno-kanalizacyjna - nieużywana od lat, wymaga napraw, ogrzewcza - piece uszkodzone.	
20. Najpilniejsze postulaty konserwatorskie Najważniejszą sprawą jest szybkie znalezienie użytkownika. Obiekt wymaga stałej opieki - wybite szyby należy szybko wstawić, trzeba prowadzić bieżącą konserwację dachu. Naprawa tynków, osuszenie budynku, naprawa podłóg i stropów, konstr. podłogi balkoniku w portyku.			

21. Akta archiwalne (rodzaj akt, numer i miejsce przechowywania)

22. Bibliografia

23. Źródła ikonograficzne i fotografie (rodzaj, miejsce przechowywania, sygnatury)

"Dwór XVII-wieczny w Chorzenicach (woj. łódzkie, pow. Pajęczno)" w opr. mgr W. Kossakowskiej przy współpracy mgr W. Tomickiej, PKZ, Prac. Dokumentacji Zabytków, Warszawa 1961.

24. Uwagi różne

Park i zabytkowy system wodny wymagają renowacji.

25. Wypełnił

mgr inż. arch. Ewa Gwóźdź

imię i nazwisko

data

XII. 1991.

26. Sprawdził

imię i nazwisko

data

27. Załączniki

4 wkładki

1. Miejscowość	2. Obiekt (nazwa jak w karcie)	3. Zawartość wkladki (nazwa obiektu lub materiału uzupełniającego)
CHORZENICE	DWÓR ,ob. bud.nieużytkowany	13-c.d.-opis fotografie

13 - c.d. - opisBryła.

Budynek 2-kondygnacyjny z poddaszem nieużytkowym, podpiwniczony. Bryła zwarta, kryta dachem 4-spadowym, stromym. Od frontu na osi portyk 4-kolumnowy z balkonikami na I p., kryty dachem 2-spadowym o dekorowanym szczycie.

Elewacje.

Elewacja południowa - frontowa.

Kompozycja symetryczna. Silnie wydłużony prostokąt. Ściany murowane, tynkowane, wys. 2 kond., dach 4-spadowy kryty eternitem falistym. Gzyms wieńczący. Na osi portyk 4-kolumnowy z balkonikiem na I p., kryty daszkiem dwuspadowym o małym kącie nachylenia. Wejście do budynku po schodach poprzez portyk. Drzwi wejściowe na osi, po bokach wąskie okna otwarte na portyk. Okna prostokątne, na parterze wyższe niż na piętrze, umieszczone symetrycznie po 3 z każdej strony; osie okien parteru i I p. pokrywają się. Jedno okno na parterze w narożniku wsch. nietypowe 3-dzielne, nie pasuje do pozostałych. Zaznaczony cokół.

Elewacja północna - ogrodowa.

Układ symetryczny. Silnie wydłużony prostokąt. Ściana murowana tynkowana, 2 kondygn. Dach 4-spadowy. Gzyms wieńczący. Na osi na I p. okno kwadratowe 2-dzielne. Na parterze pośrodku przybudówka kryjąca schody do kotłowni. Cokół podkreślony. Z lewej strony w głębi widoczny bok portyku wejściowego.

Elewacja zachodnia (szczytowa).

Układ symetryczny. Prostokąt o wydłużonych proporcjach (jak elewacja wsch.) 2 kondygnacje. Ściana murowana tynkow. Dach 4-spadowy. Gzyms wieńczący. Na osi na I p. okno kwadratowe, na parterze drzwi płycinowe drewn. z naswietleniem dostępne ze schodków zewn. Zaznaczony cokół. W głębi po prawej stronie widoczny bok portyku.

Wnętrze.

Interesujący przestrzennie hall wejściowy, otwarty przez 2 kondygnacje (na piętrze ograniczony balustradą drewn.) Akcentem przestrzennym tego wnętrza są piękne zabiegowe drewn. schody, o konstrukcji wspornikowej, otwarte na przestrzeń hallu.

W korytarzu na I p. przerwy w ścianach nośnych przesklepiono łukami.

Wyposażenie: brak zabytkowego wyposażenia.

Instalacje: elektryczna, odgromowa, wodno-kanalizacyjna, ogrzewanie piecowe.

Wkładkę założył: Ewa Gwóźdź, XII. 1991.

(imię, nazwisko, data)

Wzór ODZ 1978 r.

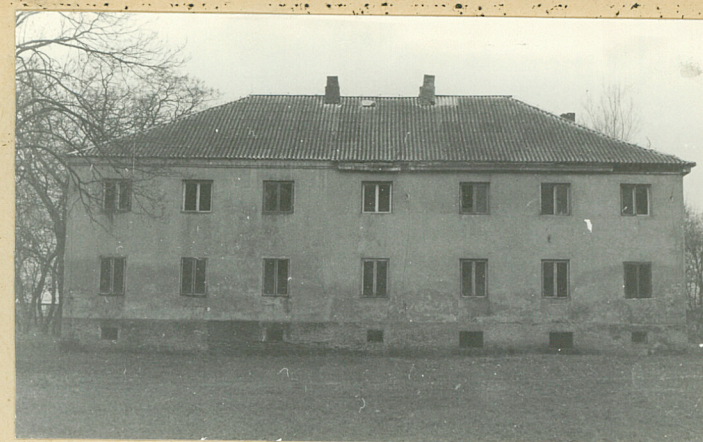
Miejsce przechowywania negatywów:



1



2



3

1. Narożnik pd.-zach.
2. Elewacja pd.
3. Elewacja pn.
4. Elewacja zach.
5. Ogrodzenie.
6. Elewacja wsch.
7. Schody.
8. Portyk.



4



5



6



7



8