

1. Obiekt

2. Czas powstania

3. Miejscowość

425/4

SPICHLERZ KLASZTORY, OB. BUDYNEK MIESZKALNY

ok. poł. XVIII w

WITÓW

11. Zdjęcia, plan sytuacyjny, rzuty

4. Adres

Kolonia Witów 34

nr hipoteczny

5. Przynależność administracyjna

województwo piotrkowskie

gmina Sulejów

pow. Piotrków

6. Poprzednie nazwy miejscowości

7. Przynależność administracyjna
przed 1.VI.1975 r.

województwo łódzkie

powiat piotrkowski

8. Właściciel i jego adres

Kierownik Ośrodka Wychowania
w Piotrkowie Trybunalskim

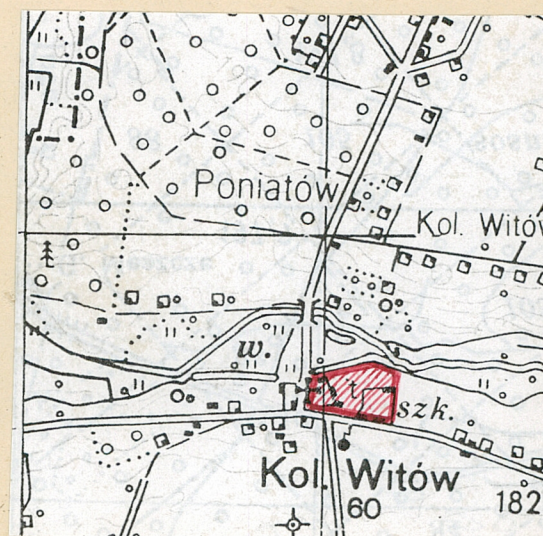
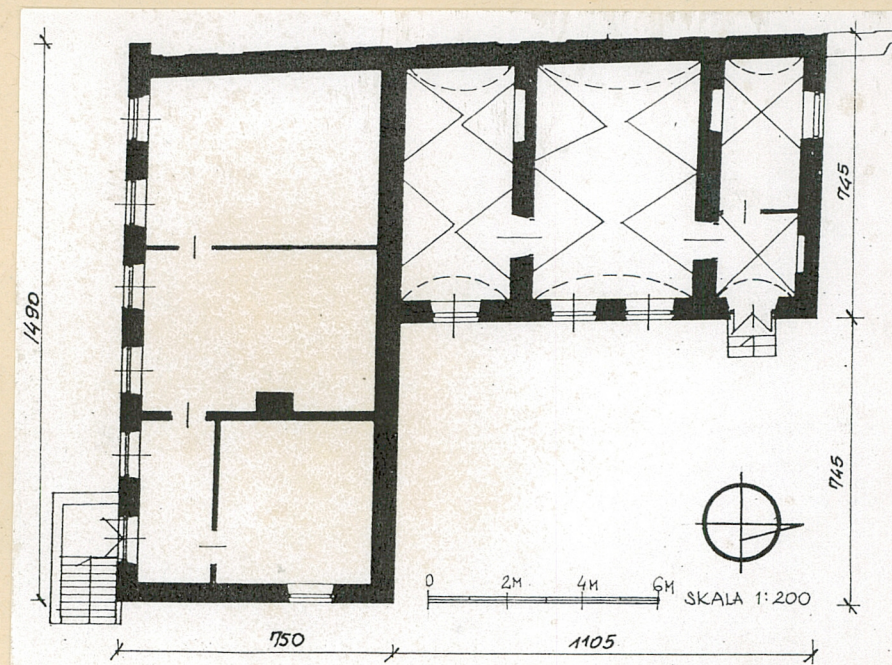
9. Użytkownik i jego adres

Szkoła Podstawowa w Witowie

10. Rejestr zabytków

Nr 360

data 8.01.1986 r.



autor zdjęć
data wykonania
miejsce przechowywania negatywów

1.

2.

12. Autorzy, historia obiektu, określenie stylu.

Opactwo norbertanów w Witowie ufundowane zostało prawdopodobnie w roku 1179 przez Witusza z Chotła, herbu Janina, biskupa płockiego. Klasztor rozwijał się i bogacił w okresie od XIII do XVIII w. dzięki licznym nadaniom i przywilejom, z krótkimi przerwami wywołanymi przez pożary i najazdy tatarskie w XIII i szwedzkie w XVII w.

Budynek spichlerza powstał w okresie nasiloniej działalności budowlanej w opactwie witowskim, rozpoczętej za rządów opata Aleksandra Pieniążka w II poł. XVIII w., być może wykorzystując fragmenty wcześniejszych budowli. Położony był między kościołem a ogrodem klasztornym, tworząc wraz z sąsiadującymi budynkami zespół zabudowy gospodarczej.

Z chwilą rozbioru Polski w 1797 r., po sekularyzacji dóbr klasztornych, zarząd obiektem sprawowała "Ekonomia Rządowa Piotrków" lecz użytkowany był nadal norbertanów na zasadzie dzierżawy. " lata po kasacie zakonu, w 1819 r. w drodze rozdziału zabudowań między dzierżawcą i państwo obiekt przeszedł pod zarząd A. Żabiskiego, który użądził tu mieszkania. W 1848 Nastąpiło rozgraniczenie terenu kościelnego od dzierżawionych budynków gospodarczych, murem biegnącym wzdłuż wschodniej ściany szczytowej plebanii i zachodniej ściany spichrza, aż do budynku kuchni klasztornej. Okna i drzwi spichrza od strony zachodniej zamurowano, a nowe wejście przebito od strony dawnych ogrodów klasztornych. W 1928 r. w zabudowaniach gospodarczych, należących dawniej do klasztoru, urządzono Szkołę Ludowo-Rolniczą Żeńską. W budynku spichrza urządzono wówczas mieszkania dla nauczycieli, wprowadzając szereg przeobrażeń - m.in. ujednolicono otwory okienne i wprowadzono nowe podziały ścianami działowymi w skrzydle południowym.

Prace adaptacyjne rozpoczęto w sierpniu 1927 trwały do maja 1929 r.

Działania wojenne 1939-1945 nie wyrządziły w budynku istotnych uszkodzeń.

Od 1945 r. obiekt użytkowany jest przez Szkołę Podstawową w Witowie. Obecnie mieści się w nim mieszkanie, zaś część północna jest nieużytkowana.

13. Opis (sytuacja, materiał i konstrukcja, rzut, bryła, elewacje, dach, wnętrze, wyposażenie, instalacje)

Sytuacja: budynek zlokalizowany ok. 75 m na północ od drogi prowadzącej do wsi Kałek, w centrum wsi Witów, na północny-wschód od skrzyżowania dróg lokalnych do miejscowości: Uszczyn, Zalesice i Kałek. Usytuowany w granicy obecnego terenu kościelnego, po stronie dawnego ogrodu klasztornego w odległości ok. 25 m na wschód od prezbiterium kościoła pw św. Małgorzaty. Budynek położony na terenie płaskim, w otoczeniu drzew dawnego ogrodu klasztornego. Wejścia do budynku od południa i wschodu.

Materiał i konstrukcja: budynek murowany z cegły ceramicznej o wym. 8 x 14 x 27 i 10 x 14 x 23, na zaprawie wapiennej, tynkowany, sklepienia piwnic i parteru murowane z cegły. S t r o p y : drewniane, belkowe, z drewnianą podsufitką, sufity tynkowane. W i ę ż b a : drewniana, płatwiowo-jętkowa, o dwu stolcach, z gęstym rozstawem słupów. P o k r y c i e dachu ceramiczną dachówką karpiówką w koronkę na łatach. Obróbki blacharskie, rynny i rury spustowe z blachy ocynkowanej. W piwnicach p o s a d z k i gruntowe, na parterze wszystkie podłogi drewniane, deskowe, białe, na legarach Na poddaszu - polepa gliniana. S c h o d ó w wewnętrznych brak, strych dostępny poprzez właz w stropie, z dostawianej drabiny. Schody zewnętrzne murowane z cegły, jednobiegowe tynkowane, z pełną murowaną balustradą. D r z w i zewnętrzne na parter drewniane, dwuskrzydłowe, ramowo-płycinowe, drzwi od wschodu z czterodzielnym naświetlem., drzwi zewnętrzne do piwnic - drewniane, deskowe, spągowe. O k n a drewniane, ościeżnicowe, dwudzielne, z jednocześnieściami naświetlami. Zachowały historyczne okucia metalowe.

Rzut: budynek na rzucie litery "L", z jednotraktowym układem pomieszczeń. Wejścia na parter w północnym krańcu skrzydła zachodniego i wschodnim krańcu skrzydła południowego. Właz na strych w siemi skrzydła ~~południowego~~ południowego.

Bryła: budynek parterowy, częściowo podpiwniczony (skrzydło południowe), z nieużytkowym poddaszem. Dach dwuspadowy z dodatkową połacią zakrywającą wschodni kraniec skrzydła południowego. W kalenicy dachu 3 kominy.

Elewacje: z a c h o d n i a : pozbawiona otworów na parterze (ślady zamurowanych otworów okiennych i drzwi). Od południa, w przyziemiu, okienko piwniczne. Ściana dekorowana prostokątnymi płycinami. W zwieńczeniu ściany profilowany gzyms ~~podkowy~~ podkowy. Elewacja p o ł u d n i o w a : z pięcioma otworami okiennymi i szóstą, skrajnym od wschodu, otworem drzwiowym, do którego prowadzą obudowane, murowane schodki (z podejściem od wschodu). Pod oknami wysoki cokół, w nim, w partiach okien skrajnych, (z przesunięciem osi w kierunku wschodnim) dwa otwory drzwiowe do piwnic.

<p>14. Kubatura</p> <p>1 025 m³</p>	<p>15. Powierzchnia użytkowa</p> <p>215 m²</p>	<p>16. Przeznaczenie pierwotne</p> <p>budynek gospodarczy</p>	<p>17. Użytkowanie obecne</p> <p>dom mieszkalny, w części nieużytkowan</p>
<p>18. Prace budowlane i konserwatorskie, ich przebieg i dokumentacja</p> <p>W okresie powojennym prowadzono prace adaptacyjne dla potrzeb szkoły podstawowej oraz lokali mieszkalnych.</p> <p>Dokumentacja prac nie odnaleziona.</p>		<p>19. Stan zachowania (fundamenty, ściany zewnętrzne ściany, wewnętrzne, sklepienia, stropy, konstrukcje dachowe, pokrycia dachu, wyposażenie i instalacje)</p> <p>Ubytki pokrycia dachu w skrzydle północnym, zniszczona więźba dachowa, przecieki powodują zamakanie wewnętrznych elementów budowlanych, zniszczone tynki zewnętrzne i wewnętrzne. Częściowo brak stolarki okiennej. Zawilgocenie w strefie przyziemia.</p>	
<p>20. Najpilniejsze postulaty konserwatorskie</p> <p>Remont kapitalny budynku, w szczególności naprawa pokrycia i więźby dachowej, osuszenie, naprawa stolarki i tynków.</p>			

21. Akta archiwalne (rodzaj akt, numer i miejsce przechowywania)

informacje na temat akt archiwalnych zawarte są w pozycji
nr 3 bibliografii.

22. Bibliografia

1. Zabytki Sztuki w Polsce. Inwentarz Topograficzny, IV, pow. piotrkowski, Warszawa 1950.
2. Katalog Zabytków Sztuki w Polsce, t. II woj. łódzkie, z. 7 pow. piotrkowski, Warszawa 1953.
3. K. Głowacki, Dawne opactwo norbetanów w Witowie. Dokumentacja

23. Źródła ikonograficzne i fotograficzne (rodzaj, miejsce przechowania, sygnatury)

Ź.w.

24. Uwagi różne

25. Wypełnił

Pracownia Projektowa "Architekt"
Imię i nazwisko

data XII 1993 r.

26. Sprawdził

Imię i nazwisko

data

27. Załączniki

1. Miejscowość W I T Ó W	2. Obiekt (nazwa jak w karcie) SPICHLERZ KLASZTORNY OB. BUDYNEK MIESZKALNY	3. Zawartość wkładki (nazwa obiektu lub materiału uzupełniającego) cd opisu, zdjęcia
-----------------------------	--	---

Opis - ciąg dalszy

Pomiędzy nimi umieszczono okienko piwniczne. Ściana od góry zamknięta gzymsem podokapowym. Część szczytowa korpusu południowego z jednym otworem okiennym. Powyżej gzyms podokapowy. Część północna korpusu południowego bez otworów, w przyziemiu niewielki okienko piwniczne, pod dachem gzyms. Elewacja w s c h o d n i a : korpusu zachodniego z 3 otworami okiennymi. Czwarty otwór, skrajny od północy, stanowią drzwi, Nad nimi gzyms podokapowy. Elewacja p ó ł n o c n a : z otworem okiennym w części zachodniej, zwieńczona trójkątnym szczytem.

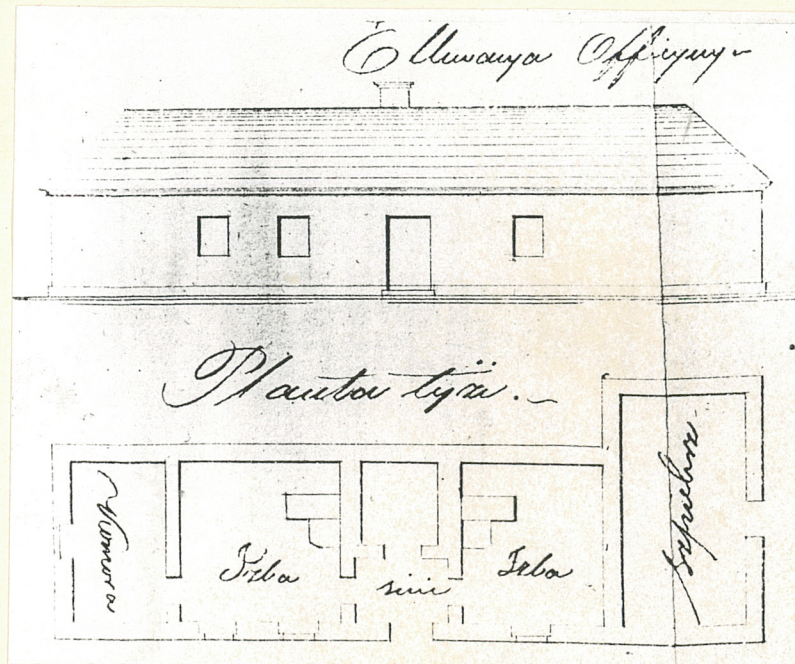
Wnętrze: na parterze 8 pomieszczeń, 4 izby zlokalizowane w skrzydle zachodnim, sklepione krzyżowo i kolebkowo z lunetami. W pomieszczeniach skrzydła południowego sufity płaskie, 3 pomieszczenia piwniczne w korpusie południowym sklepiono kolebkowo.

Wypośażenie: nie zachowały się żadne elementy historycznego wyposażenia wnętrz.

Instalacje: budynek wyposażony w instalację elektryczną i odgromową.

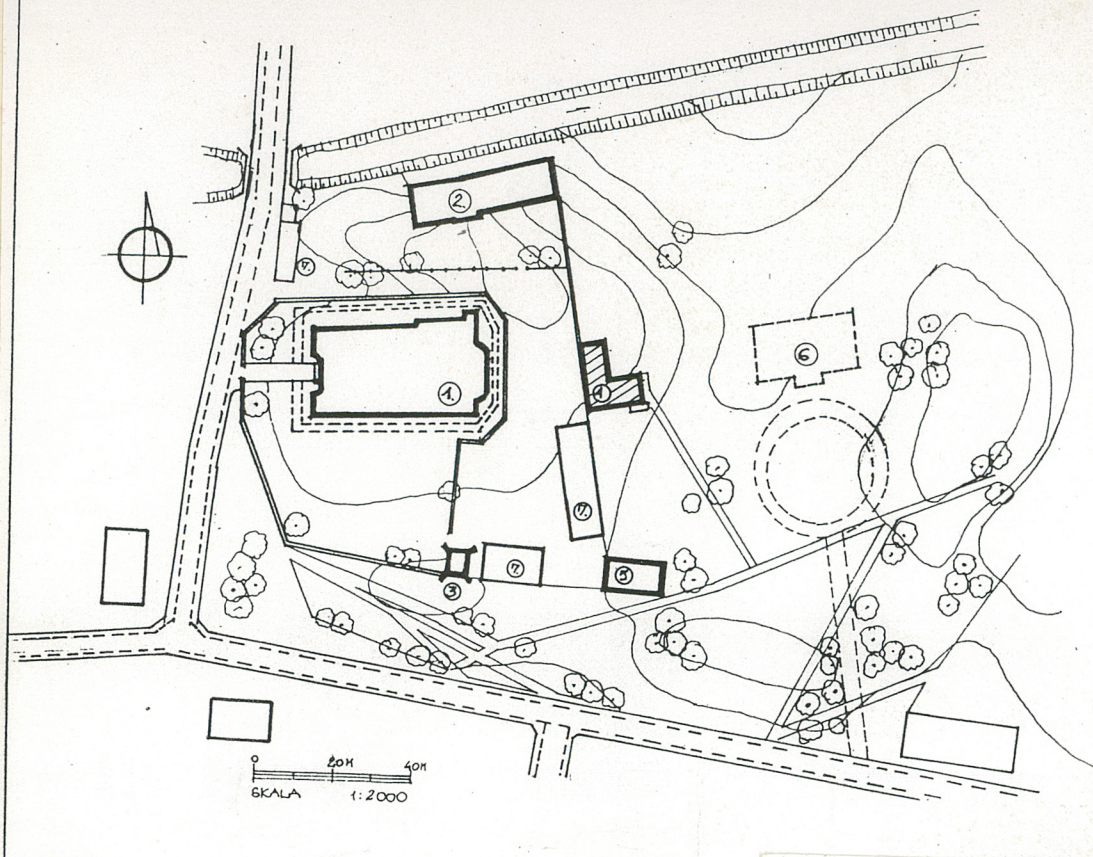
SPIS ILUSTRACJI:

1. Widok od południowego-wschodu
2. Elewacja wschodnia
3. Elewacja północna
4. Elewacja zachodnia
5. Widok wnętrza
6. Widok wnętrza
7. Detal okucia
8. Drzwi wejściowe
- 9 Plan i widok z 1843 r.



Wkładkę założył: Pracownia Projektowa "Architekt" XII 1993 r.
(imię, nazwisko, data)

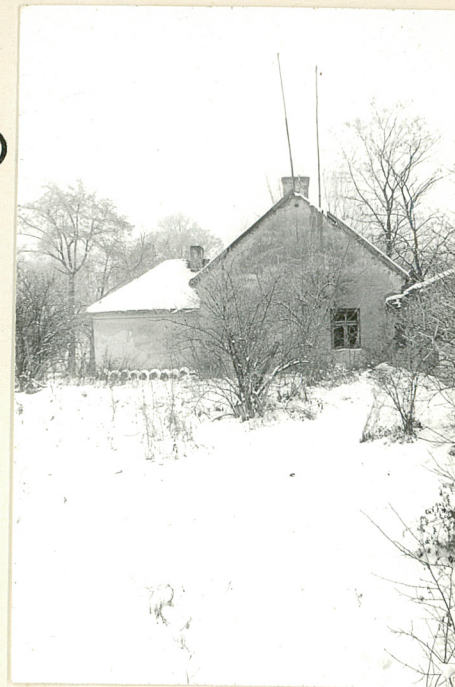
Miejsce przechowywania negatywów:



PLAN SYTUACYJNY

dawnego zespołu klasztor-
nego Norbertanów w Witowie

1. Kościół,
2. Klasztor, oh. plebania,
3. Wjazdowa baszta obronna,
4. Dawny spichlerz klasz-
torny,
5. Dawna kuchnia klasztorna
6. Lokalizacja nieistnieją-
cego dworu,
7. Budynki gospodarcze



③

⑥



④

⑤



⑦