

OŚRODEK DOKUMENTACJI
ZABYTKÓW W WARSZAWIE
KARTA EWIDENCYJNA ZABYTKÓW
ARCHITEKTURY I BUDOWNICTWA

A B C D E F G H I J K L Ł M N O P R S T U V W X Y Z

Nr

LÓDZKIE

1. Obiekt

424/4
ARSENAL W ZESPOLE KLASZTORU OO CYSTERSÓW

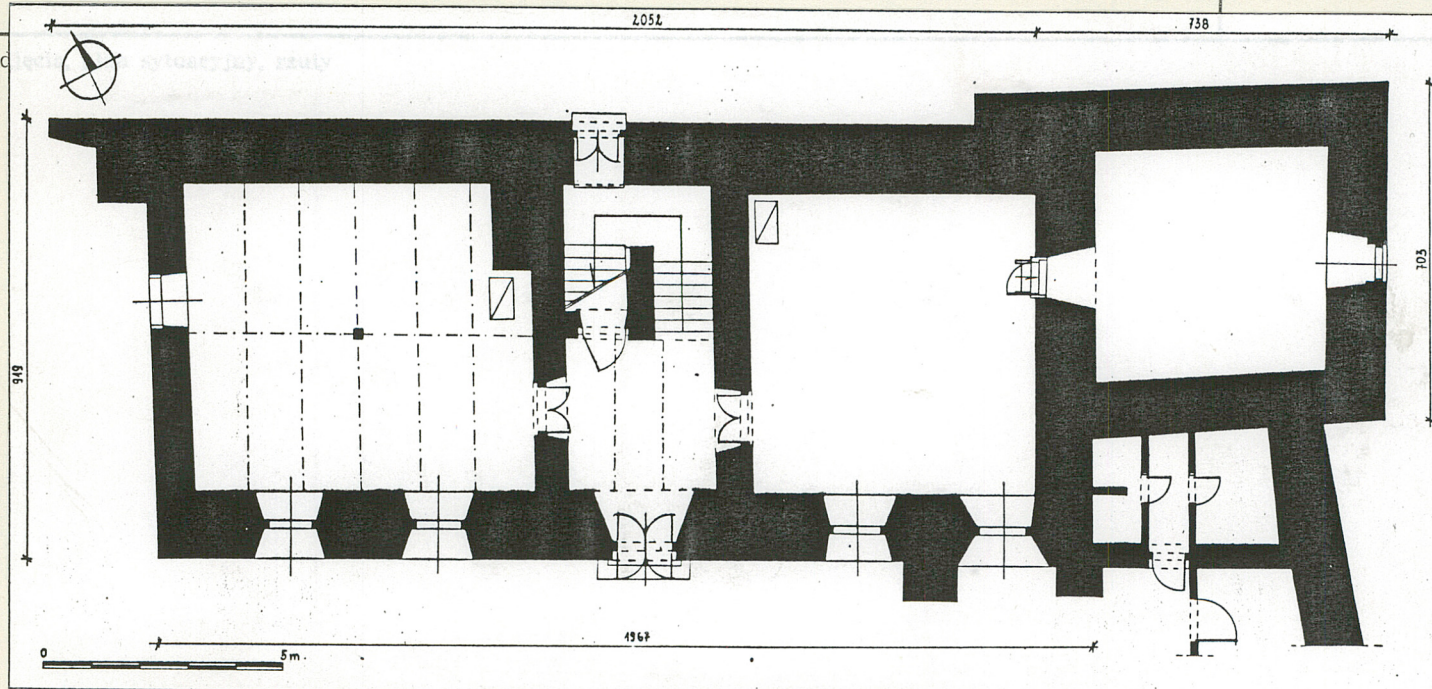
2. Czas powstania

XVI/XVII w.

3. Miejscowość

SULEJÓW -
PODKLASZTORZE

11. Zdjęcie



4. Adres

ul. Opacka 13
97-330 Sulejów

nr hipoteczny

5. Przynależność administracyjna

województwo

gmina

Poprzednie nazwy miejscowości

Suluyew, Siliow, Suleo, Syllo,
Suleyow, Sulyeyow, Podklasztor,
Podklasztor Sulejowski, Podklasztorze

7. Przynależność administracyjna

przed 1.VI.1975

kieleckie

województwo

powiat

Opoczno

8. Właściciel i jego adres

parafia rzym-kat
w Sulejowie-Podklasztorzu
ul. Opacka 13
97-330 Sulejów

9. Użytkownik i jego adres

j. w.

10. Rejestr zabytków

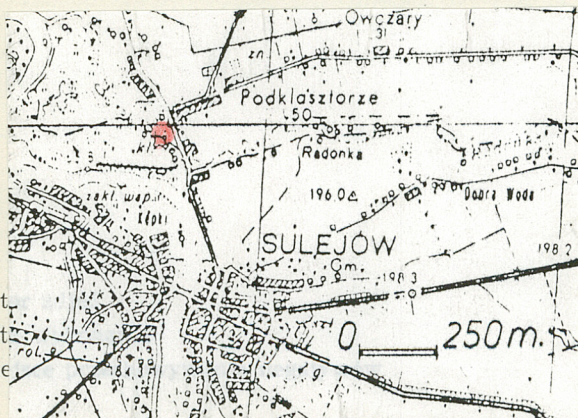
Nr 239 569

16.09.1971 r.

data

429

17.08.1992



12. Autorzy, historia obiektu, określenia stylu.

Sulejów, będący osadą książęcą, pojawia się w źródłach pisanych w r. 1145. W r. 1176 w jego sąsiedztwie książę Kazimierz Sprawiedliwy ufundował opactwo cysterskie, które w r. 1177 objął konwent przybyły z Morimundu. Klasztor funkcjonował tu do kasaty w r. 1819, kiedy to zabudowania przejęły władze państwowe i w części wydzierżawiły je osobom prywatnym, a w części przekazały nowopowstałej parafii. W skład zespołu wchodzi: kościół klasztorny powstały przed 1232 r., fragment wschodniego skrzydła klasztoru (poł. XIII w.) z fragmentem krużganka (pocz. XV w.), ruiny skrzydeł południowego i zachodniego (XVI-pocz. XVII w.), ruiny pałacu opackiego (XVI/XVII w.), relikty muru obronnego założonego w końcu XIV w., rozbudowanego w XVI w. i przekształconego do XVIII w., arsenał z XVI/XVII w., ruiny spalonej plebanii (XVIII w.) oraz dwa ciągi zabudowy gospodarczej: północno-wschodni (XVII-XVIII w. - przebudowana na hotel) oraz południowo-zachodni (XV-XVI w.). Arsenał dostawiony do wieży tzw. opackiej wzniesiono na przełomie XVI i XVII w. W momencie kasaty opactwa przejęły go władze państwowe. W r. 1822 budynek użytkowano na mieszkania. W r. 1883 przekazano go wraz z wieżą opacką parafii. W latach 1891-96 wykonano tu szereg prac związanych z usunięciem gruzu, wyminą piecy i stolarki. Wtedy również wykonano wejście w elewacji pn. Od r. 1922 mieściła się tu szkoła i mieszkanie kierownika. W r. 1925 wykonano nową więźbę dachową, przełożono również a w części wymieniono dachówkę. W r. 1954 remontowano wnętrze budynku oraz instalacje. W r. 1962 naprawiono dach i przemurowano ubytki murów. Obecnie arsenał użytkowany jest przez parafię na kwatery dla robotników zatrudnionych przy remoncie kościoła.

13. Opis (sytuacja, materiał i konstrukcja, rzut, bryła, elewacje, dach, wnętrze, wyposażenie, instalacje)

Sytuacja: Dawne opactwo cystersów znajduje się obecnie na terenie miasta Sulejowa, w jego części noszącej nazwę Podklasztorze. Obiekt położony jest na prawym brzegu Pilicy w odległości ok. 1 km na północny-zachód od centrum miasta. Zabudowania opactwa tworzą nieregularny wielobok powstały w efekcie nakładania się na siebie obiektów powstałych w różnych okresach budowlanych. Wielobok ten położony jest w terenie pofałdowanym, stanowiącym skraj częściowo wyrównanej nasypem i wcięciem terasy rzecznej, przy czym od południowego-zachodu zabudowa dochodzi do samej jej krawędzi. Teren dawnego opactwa otoczony jest ze wszystkich stron budynkami, bądź ich pozostałościami, a także relikami obwodu obronnego. Główny element założenia stanowi kościół klasztorny wraz z przylegającymi doń od południa i południowego-zachodu relikami trzech skrzydeł klasztoru. Obiekty te położone są w centralnej partii pd-zach odcinka zespołu. Na pd-wsch od klasztoru ciągnie się mur będący reliktem pałacu opackiego. Mur ten łączy się w pd-wsch narożu założenia z murem biegnącym ku pn i ograniczającym teren opactwa. Ten ostatni łączy się z wieżą obronną, tzw. opacką, ulokowaną we wsch narożniku wieloboku. Do wieży od wnętrza założenia przylega budynek arsenału, a od południa budynki sanitariatów powstałe w czasie funkcjonowania tu szkoły.

Materiał i konstrukcja: f u n d a m e n t y: murowane z łamanego piaskowca na zaprawie wapiennej; ~~ściany~~ a n y: murowane z cegły ceramicznej pełnej i łamanego piaskowca na zaprawie wapiennej; ściany od wewnątrz i zewnątrz pokryte tynkiem wapiennym, w licu zewnętrznym w dużej mierze odparzonym; w murze użyte pojedyncze bloki obrobionego piaskowca; s t r o p y: drewniane, belkowe; na parterze w izbie przy wieży z podsufitką, tynkowany wzmocniony stalowym szpałdowanym i otynkowanym podciągami, w izbie w pn-zach części budynku nagi o belkach profilowanych, wzmocniony podciągami drewnianym, wspartym na drewnianym słupie; w sieni nagi o profilowanych belkach i otynkowanej powale; na piętrze# w izbie przy wieży strop z podsufitką tynkowaną na trzcinie, we wtórnie podzielonej izbie od pn-zach nagi o profilowanych belkach i otynkowanej powale; s k l e p i e n i a: ceglane, odcinkowe w pomieszczeniu pod schodami na piętro; w i ę ż b a d a c h o w a: drewniana, dach dwuspadowy, załamany, konstrukcja jętkowo-stolcowa, o dwóch rzędach stolców opartych na podwalinach leżących na belkach stropu i podtrzymujący płatwie pośrednie oraz jętki dolne, na których oparto stolce środkowe podpierające jętki górne; p o k r y c i e d a c h u: dachówka ceramiczna karpiówka (połać od pn) i zakładkowa (od pd); p o s a d z k i: w sieni na parterze wylewka betonowa, w izbach parteru i piętra podłogi drewniane, deskowe; s c s c h o d y: w sieni na piętro-drewniane dwubiegowe powrotne, z piętra na poddasze drewniane, jednobiegowe; o k n a: drewniane, ościeżnicowe, głównie podwójne, dwuskrzydłowe, sześciokwaterowe; w przyziemiu elewacji pd osadzone w otworach rozglifionych dwustronnie, w elewacji zach oraz na piętrze w otworach rozglifionych do wnętrza. Na piętrze w elewacji pn dodatkowo niewielkie, drewniane, ościeżnicowe, jednoskrzydłowe okna; w szczycie od zach drewniane, ościeżnicowe, dwuskrzydłowe, czterokwaterowe; nad wejściem w elewacji pd obramienie z piaskowca z otworem o wykroju okulusa; d r z w i: wewnętrzne: drewniane, jedno-skrzydłowe, płycinowe i sponowe oraz współczesne typowe płytowe; zewnętrzne: w elewacji pd drewniane, dwuskrzydłowe, podwójne, płycinowe, skrzydła od zewnątrz górą przeszklone; w elewacji pn drewniane, dwuskrzydłowe, płycinowe.

Rzut: budynek na planie wydłużonego prostokąta, jednotraktowy, trójpasmowy z węższą, mieszczącą klatkę schodową sienią na osi; piętro powtarza podziały parteru, a izba zach podzielona dodatkowo na trzy lokalności wtórnymi ściankami. Budynek dostawionych częścią szczytu wsch do wieży opackiej. W narożniku między pd ścianą wieży i wsch ścianą arsenału wtórnie

14. Kubatura 1800 m ³	15. Powierzchnia użytkowa 200 m ² 350 m ² z poddaszem	16. Przeznaczenie pierwotne mieszkalne, magazynowe	17. Użytkowanie obecne mieszkalne, magazynowe
18. Prace budowlane i konserwatorskie, ich przebieg i dokumentacja 1962 r. remont dachu, przemurowanie ubytków muru		19. Stan zachowania (fundamenty, ściany zewnętrzne, ściany wewnętrzne, sklepienia, stropy, konstrukcje dachowe, pokrycie dachu, wyposażenie i instalacje) Budynek zaniedbany, nie w pełni wykorzystany, ściany z licznymi pęknięciami, ubytkami tynku w elewacji, zniszczona stolarka, stropy w części przesłonięte tynkami, więźba dachowa z licznymi ubytkami, szczeliny w poszyciu dachowym.	
20. Najpilniejsze postulaty konserwatorskie Znalezienie właściwej funkcji i przeprowadzenie remontu.			

21. Akta archiwalne (rodzaj akt, numer i miejsce przechowywania)

Informacje na temat akt archiwalnych patrz dokumentacja autorstwa Z. Lentowicza (pkt 22).

23. Źródła ikonograficzne i fotografie (rodzaj, miejsce przechowywania, sygnatury)

22. Bibliografia

Katalog zabytków sztuki w Polsce, t. III, woj. kieleckie, z. 8, pow. opoczyński, Warszawa 1958.
Lentowicz Z., Sulejów-Podklasztorze. Zespół pocysterski. Skrócona dokumentacja historyczno-architektoniczna części obwodu warownego. 1970 m-pis w archiwum PSOZ w Piotrkowie Tryb.
Lentowicz Z., Sulejów - Podklasztorze, Dawne opactwo cystersów, Dokumentacja architektoniczno - konserwatorska, m-pis w PSOZ w Piotrkowie Tryb.,
Łuszczkiewicz W., Opactwo cysterskie sulejowskie. Pomnik architektury XIII - go wieku, Sprawozdania Komisji Historii Sztuki, 1, 1879.

24. Uwagi różne

25. Wypełnił

Janusz Pietrzak

XI 1995 r.

26. Sprawdził

27. Załączniki

2 wkładki

1. Miejscowość SULEJÓW - PODKLASZTORZE	2. Obiekt (nazwa jak w karcie) ARSENAŁ W ZESPOLE KLASZTORU OO CYSTERSÓW	3. Zawartość wkładki (nazwa obiektu lub materiału uzupełniającego) cd opisu, plan sytuacyjny, fotografie
---	---	---

cd pkt 13

wzniesiony budynki sanitariatów. Wejście główne w elewacji pd prowadzi do sieni, od pd do sieni wtórne wejście na poziomie podestu schodów. Izby wsch poszczególnych kondygnacji skomunikowane z odpowiadającymi im (położonymi nieco wyżej) poziomami wieży. Narożnik pn-zach i pd-wsch oszkarpowane, szkarpa również między oknami wsch części elewacji pd.

Bryła: budynek niepodpiwniczony, jednopiętrowy z użytkowym poddaszem, dach dwuspadowy z dwoma kominami w połaci od pn, od wsch wyższa wieża opacka oraz niski (parterowy) budynek sanitariatów.

Elewacje: pokryte kilkoma warstwami tynków wapiennych, w znacznym stopniu odparzonym; elewacja p o ł u d n i o w a: pięcioosiowa z otworami w dwu kondygnacjach, osie rozmieszczone w rytmie 2 - 1 - 2, w bocznych prostokątne otwory okienne o odcinkowych nadprożach, w osi środkowej w parterze wejście główne w prostokątnym otworze z nadprożem odcinkowym, nad którym wmurowano obramienie z piaskowca z otworem o wykroju okulusa, wyżej węższy od innych prostokątny otwór okienny z prostym nadprożem, narożnik wsch elewacji wzmocniony szkarpa; okna górnej i dolnej kondygnacji we wsch partii elewacji lekko przesunięte względem siebie; między nimi szkarpa na wysokość całej ściany; elewacja z a c h o d n i a: szczytowa, szczyt oddzielony profilowanym gzymsem, stanowiącym kontynuację gzymsu wieńczącego ściany pd, poniżej gzymsu narożnik pn wzmocniony szkarpa, w poziomie parteru prostokątny otwór okienny, przesunięty na pn z osi elewacji, powyżej gzymsu arkadowe wnęki rozdzielone pilastrami, w środkowej, szerszej prostokątny otwór okienny; na wnękach płaski gzyms a nad nimi trzy okrągłe otwory wentylacyjne; elewacja p ó ł n o c n a: dwukondygnacyjna, w poziomie dolnym wejście do budynku w prostokątnym otworze, w poziomie górnym pięć niesymetrycznie rozmieszczonych prostokątnych otworów okiennych różnej wielkości pod okapami brak gzymsu wieńczącego, elewacja przedłużona ku wschodowi o ścianę wieży opackiej; elewacja w s c h o d n i a: zasłonięta przez wieżę opacką oraz budynek sanitariatu.

Wnętrze: w zach partii budynku na obu kondygnacjach stropy o profilowanych belkach z łódkowymi zakończeniami.

Wyposażenie: w izbie przy wieży na piętrze relikwariat zatynkowanego kominka (?) w ścianie zachodniej.

Instalacje: wodno-kanalizacyjna, elektryczna.

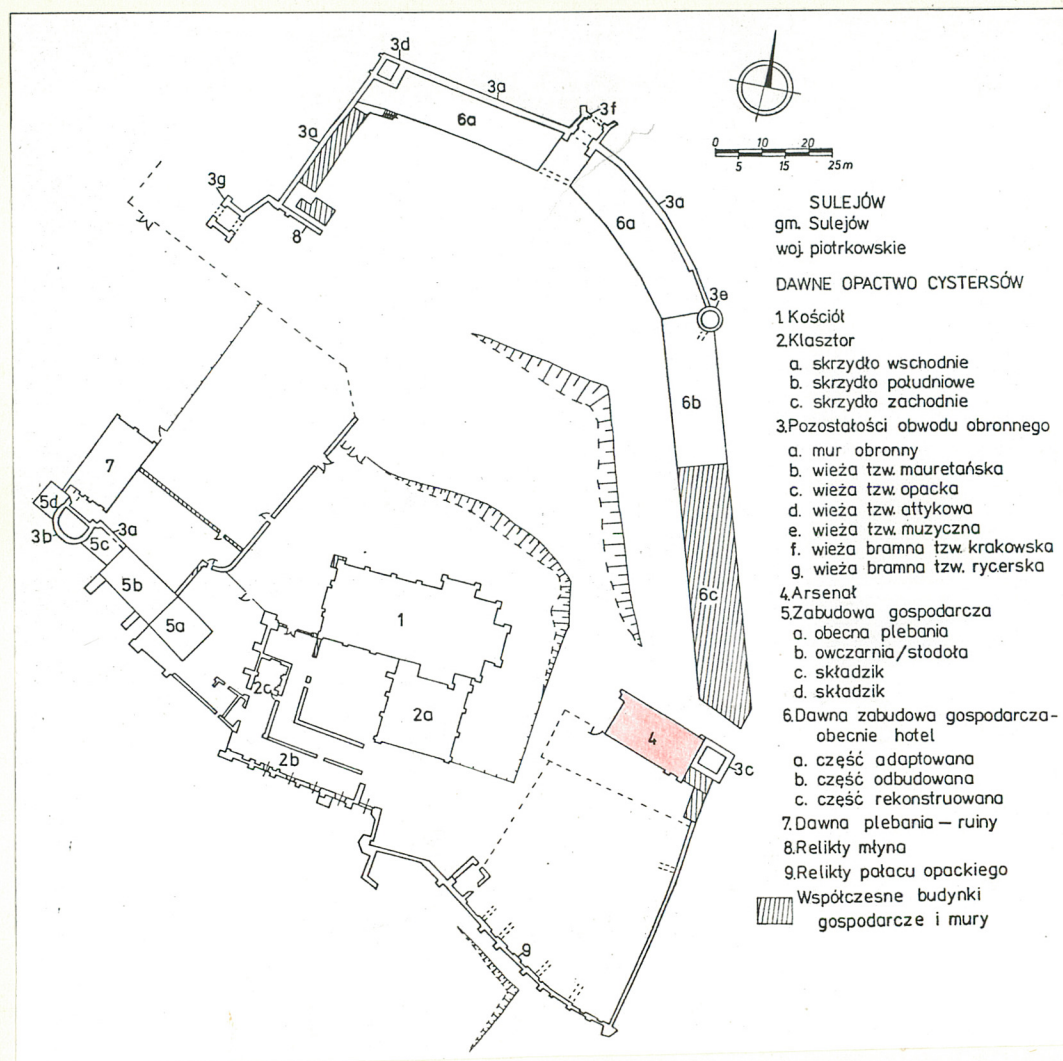


2.

Wkładkę założył: Janusz Pietrzak XI 1995

(imię, nazwisko, data)

Miejsce przechowywania negatywów: PSOZ w Piotrkowie Tryb.



3.



4.

1. Miejscowość

SULEJÓW - PODKLASZTORZE

2. Obiekt (nazwa jak w karcie)

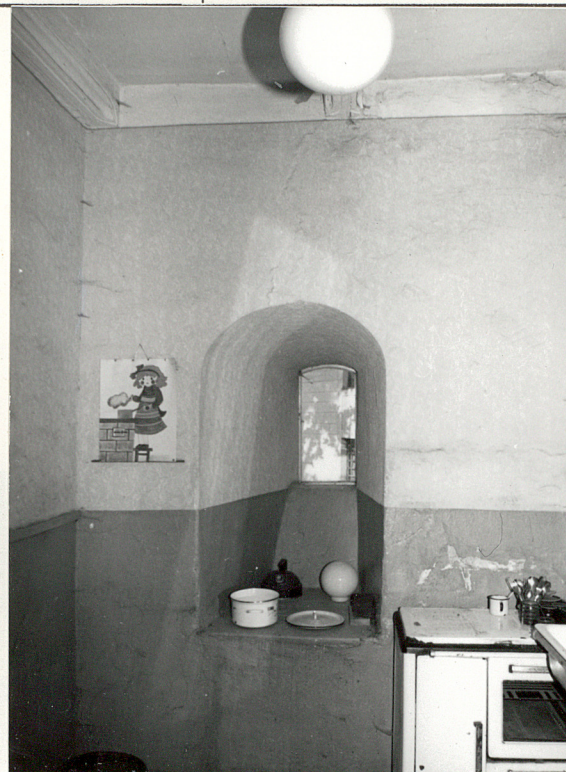
ARSENAŁ W ZESPOLE
KLASZTORU OO CYSTERSÓW

3. Zawartość wkładki (nazwa obiektu lub materiału uzupełniającego)

fotografie, spis fotografii



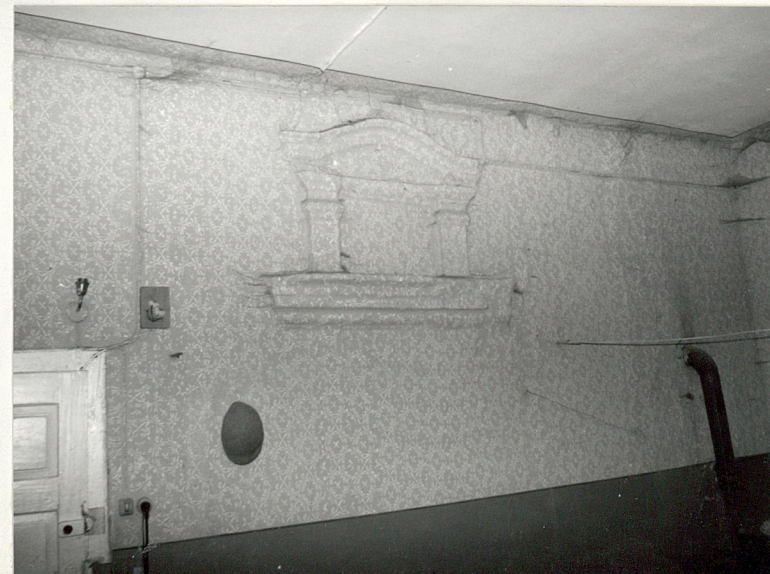
5.



6.



7.



8.

Wkładkę założył: Janusz Pietrzak XI 1995

(imię, nazwisko, data)

Miejsce przechowywania negatywów: PSOZ w Piotrkowie Tyb.



9.



11.



10.

SPIS FOTOGRAFII:

1. arsenał widok od północnego-zachodu,
2. arsenał, widok od południa,
3. arsenał, elewacja zachodnia,
4. arsenał, okna w elewacji południowej,
5. arsenał, wejście w elewacji południowej,
6. arsenał, I piętro, okna w ścianie północnej,
7. arsenał, fragment stropu na I piętrze,
8. arsenał, relikwiarz (?),
9. arsenał, poddasze
10. arsenał, więźba dachowa
11. arsenał, więźba dachowa.