

OŚRODEK DOKUMENTACJI  
ZABYTEKÓW W WARSZAWIE

KARTA EWIDENCYJNA ZABYTEKÓW  
ARCHITEKTURY I BUDOWNICTWA

A B C D E F G H I J K L Ł M N O P R S T U V W X Y Z

Nr

ŁÓDZKIE

4101

1. Obiekt

KOŚCIÓŁ SZPITALNY, OB. KAPLICA PW. NAJŚWIĘTSZEJ MARII PANNY, zw. Ligęzków

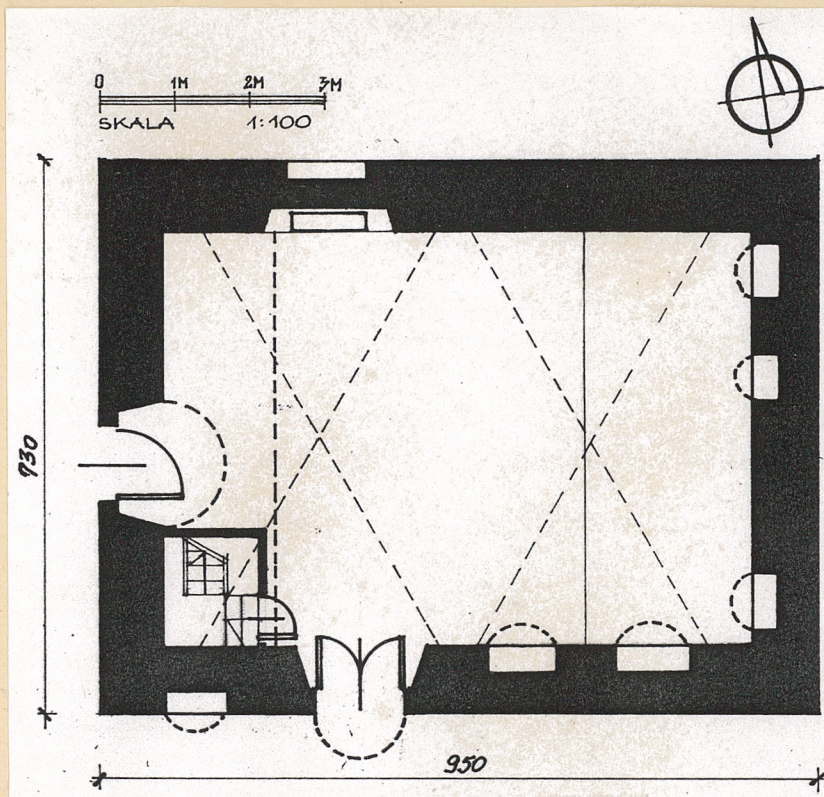
2. Czas powstania

1644 r.

3. Miejscowość

S U L E J Ó W

11. Zdjęcia, plan sytuacyjny, rzuty



4. Adres ul. Podkunędz /Krakowska

nr hipoteczny

5. Przynależność administracyjna

województwo piotrkowskie

gmina Sulejów

pow. Piotrków

6. Poprzednie nazwy miejscowości

7. Przynależność administracyjna  
przed 1.VI.1975 r.

województwo łódzkie

powiat piotrkowski

8. Właściciel i jego adres

Parafia Rzymsko-Katolicka pw.  
św. Floriana, Sulejów  
ul. Podkunędz 2

9. Użytkownik i jego adres

J.W.

10. Rejestr zabytków

Nr 49 / 190 data 27.09.1967

168-IX-14 7.07.1948

autor zdjęć  
data wykonania  
miejsce przechowywania negatywów



12. Autorzy, historia obiektu, określenie stylu.

Kaplica wzniesiona w 1644 r. z fundacji Baltazara i Jadwigi Ligęzków.

Autor projektu i budowniczy - nieznani. Bezstylowa.

13. Opis (sytuacja, materiał i konstrukcja, rzut, bryła, elewacje, dach, wnętrze, wyposażenie, instalacje)

Sytuacja: kaplica zlokalizowana przy zbiegu ulic Podkurnędz i Częstochowskiej, orientowana, na lewym brzegu rzeki Pilicy, na płaskim, pozbawionym wysokiej zieleni terenie. Główne wejście na osi ul. Częstochowskiej, od południa.

Materiał i konstrukcja: murowana z cegły i kamienia wapiennego, tynkowana. Sklepienie kolebkowe z lunetami, murowane z cegły. Wieżba dachowa drewniana, konstrukcji jętkowo-płatwiowej, z dwoma ściankami stolcowymi. Wieżyczka na sygnaturkę konstrukcji drewnianej. Dach kryty gontem, wieżyczka sygnaturki kryta blachą ocynkowaną. Schody na chór dwubiegowe drewniane, policzkowe. Podłoga drewniana, biała. Drzwi drewniane - spągowe, (drzwi od zachodu)- ramowo-klepkowe od południa. Okna drewniane, wielokwaterowe, stałe, jednoramowe bez ościeżnic.

Rzut: obiekt na rzucie prostokąta, w narożniku południowo-zachodnim - wejście na chór, obudowane drewnianą ścianką z desek. Wschodnia część prezbiterialna wydzielona podestem

Bryła: budynek jednokondygnacyjny, z galerią chóru muzycznego od południa i poddaszem nieużytkowym. Dach trzyspadowy z dwukondygnacyjną wieżyczką sygnaturki, zwieńczoną masztami z kulą i krzyżem.

Elewacje: z a c h o d n i a : wejściowa, jednoosiowa, na parterze główne drzwi wejściowe zwieńczone półkoliście, nad nimi analogicznie zwieńczone okno - oba otwory zsunięte z głównej osi w kierunku południowym, Na osi symetrii elewacji wysokie, półkoliście zwieńczone okno, doświetlające poddasze. Trójkątny szczyt akcentowany ażurowym, metalowym krzyżem z płomieniami na skrzyżowaniu ramion. P o ł u d n i o w a : na parterze od zachodu wnęka zwieńczona spłaszczonym łukiem koszowym i półokrągło zakończone drzwi dwuskrzydłowe w części środkowej. We wschodniej części elewacji wysoko umieszczone okno, zamknięte łukiem pełnym o podziale wielokwaterowym. W s c h o d n i a : płaska, bez otworów i podziałów. P ó ł n o c n a : 2 wnęki na parterze i piętrze od zachodu oraz półkoliście zwieńczone okno od wschodu, o podziałach identycznych jak w oknie el. południowej.

Wnętrze: jednoprzestrzenna nawa z nadwieszoną galerią chóru, od zachodu nakryta sklepieniem kolebkowym z lunetami. Na ścianie południowej dwie wnęki przekryte spłaszczonymi łukami (w jednej umieszczono szafę wnękową). trzy niskie wnęki analogicznie zwieńczone w ścianie wschodniej oraz w ścianie północnej wnęka zwieńczona łukiem odcinkowym z przeniesioną tu z posadzki płytą nagrobną.



14. Kubatura	15. Powierzchnia użytkowa	16. Przeznaczenie pierwotne	17. Użytkowanie obecne
538,7 m <sup>3</sup>	49,2 m <sup>2</sup>	sakralne	sakralne
18. Prace budowlane i konserwatorskie, ich przebieg i dokumentacja  w 1946 r. dokonano wzmocnienia ścian wieńcami żelbetowymi, przemurowania ścian i sklepień. Usunięto posadzkę kamienną i zastąpiono ją podłogą drewnianą. Płytę nagrobną Ligęzki przeniesiono z posadzki do wnęki w ścianie północnej. Wykonano nowe tynki oraz stolarkę okienną i drzwiową.  W 1986 r. wykonano remont dachu i tynków zewnętrznych.		19. Stan zachowania (fundamenty, ściany zewnętrzne ściany, wewnętrzne, sklepienia, stropy, konstrukcje dachowe, pokrycia dachu, wyposażenie i instalacje)  Zawilgocenia ścian przyziemia, ubytki tynku we wnętrzu.  Stan pozostałych elementów dobry.	
20. Najpilniejsze postulaty konserwatorskie  - usunięcie zawilgocenia, naprawy tynków we wnętrzu, malowanie wnętrza. - konserwacji wymaga płyta nagrobna Balcera Ligęzki			



21. Akta archiwalne (rodzaj akt, numer i miejsce przechowywania)

Korespondencja z okresu powojennego w archiwum PSOZ w  
Piotrkowie Trybunalskim.

22. Bibliografia

- Zabytki Sztuki w Polsce. Inwentarz topograficzny IV, powiat  
piotrkowski, Warszawa 1950.
- Katalog Zabytków Sztuki w Polsce, t. II, woj. łódzkie, z.2,  
pow. piotrkowski, Warszawa 1953.

23. Źródła ikonograficzne i fotograficzne rodzaj, miejsce przechowania, sygnatury)

24. Uwagi różne

25. Wypełnił

Pracownia Projektowa "Architekt"

Imię i nazwisko

data XII 1993 r.

26. Sprawdził

Imię i nazwisko

data

27. Załączniki

1 wkładka



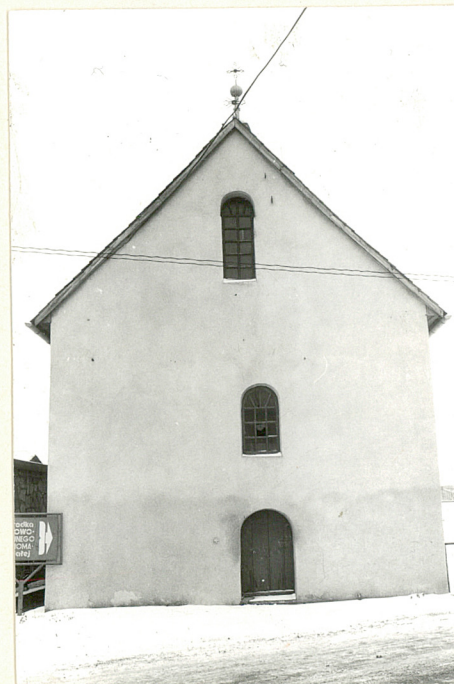
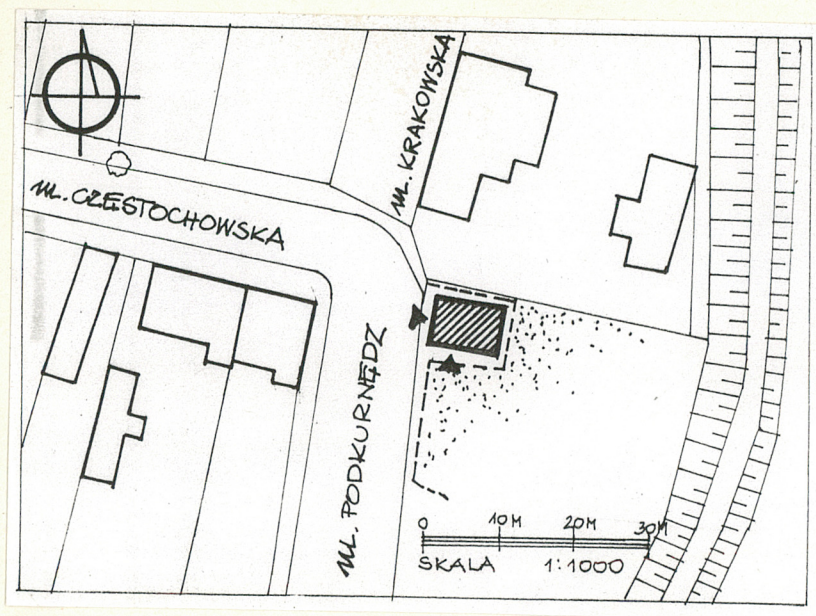
1. Miejscowość S U L E J Ó W	2. Obiekt (nazwa jak w karcie) KOŚCIÓŁ SZPITALNY, OB. KAPLICA PW. NMP	3. Zawartość wkładki (nazwa obiektu lub materiału uzupełniającego) Opis-- dokończenie, zdjęcia
---------------------------------	--	---

Dokończenie opisu

Wyposażenie: rokokowy chór muzyczny z poł. XVIII w. Płyta nagrobna Balcera Ligezki z 1645 r.

Rokokowy ołtarz główny i figura św. Jana zostały przeniesione w 1992 r. do kaplicy w Białej.

Instalacje: obiekt wyposażony w instalację elektryczną i wentylację ~~wixxixixix~~ grawitacyjną.



②

# SPIS FOTOGRAFII:

1. Elewacja południowa
2. Elewacja zachodnia
3. Elewacja wschodnia
4. Elewacja północna
5. Elewacja północna
6. Elewacja północna
7. Drzwi wejściowe
8. Okno w el. frontowej
9. Wnętrze - widok od zachodu
10. Wnętrze - widok od pd.-zach
11. Widok na chór
12. Wnętrze - widok od północy
13. Płyta nagrobna

Wkładkę założył: Pracownia Projektowa "Architekt" XII 1993 r.

(imię, nazwisko, data)

Miejsce przechowywania negatywów: PSOZ, OW w Piotrkowie ~~tyyb.~~

Wzór ODZ 1978 r.







1. Miejscowość

SULEJÓW

2. Obiekt (nazwa jak w karcie)

KOŚCIÓŁ SZPITALNY

3. Zawartość wkładki (nazwa obiektu lub materiału uzupełniającego)

Ilustracje



10



11



12



13

Wkładkę założył: Pracownia Projektowa "Architekt" XII 1993 r.

(imię, nazwisko, data)

Miejsce przechowywania negatywów: