

1. Obiekt

DWÓR OB. SZKOŁA

2. Czas powstania

pocz. XIX w.

3. Miejscowość

B U J A Ł Y

11. Zdjęcia, rzut, przekrój, sytuacja, orientacja



4. Adres

nr hipoteczny

5. Przynależność administracyjna

województwo skierniewickie

gmina Sadkowie

pow. RAWA MAZ.

6. Poprzednie nazwy miejscowości

Bujały

7. Przynależność administracyjna
przed 1 VI 1975

województwo łódzkie

powiat rawsko-mazowiecki

8. Właściciel i jego adres

Szkoła Podstawowa w Bujalach

9. Użytkownik i jego adres

J.W.

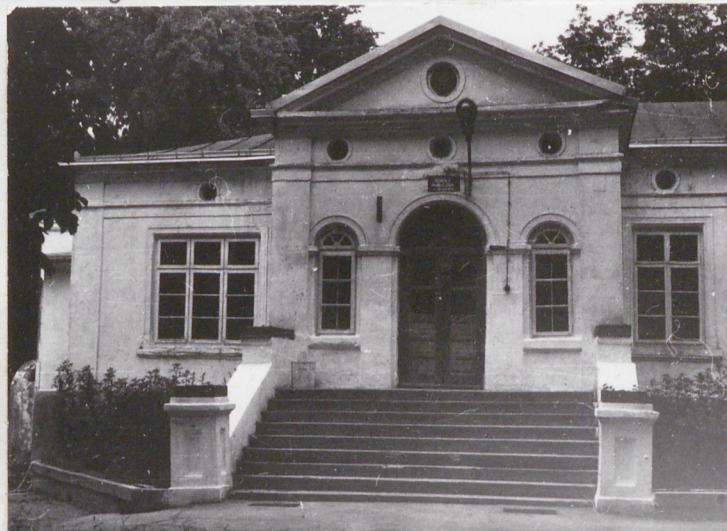
10. Rejestr zabytków

Nr 590 A data 28.07.1983r.



2. Ściana boczna ryzalitu elewacji wsch.

1. Elewacja wschodnia frontowa.



3. Ryzalit i strona lewa elewacji wsch.

Dwór w Bujalach położony jest ok. 0,5 km. od szosy Biała Rawska - Nowe Miasto n. Pilicą na końcu alei lipowej dochodzącej do szosy, ok. 1,5 km. na południe od Kalenia. Dwór usytuowany jest na 1/3 długości osi kompozycyjnej założenia parkowego, która była równocześnie główną osią widokową. Biegła ona od bramy przez krótką aleję wjazdową, środek kolistego gazonu i dwór w kierunku pn-zach. ku trzem stawom usytuowanym w obniżeniu terenu na zachód od dworu. Z dawnego założenia parkowego zachowały się aleje grabowa i lipowa, szpaler mdrzewi i skupiny starych jesionów, kasztanowców i dębów - 11 pomników przyrody.

Dwór murowany z cegły na zaprawie wapiennej, obustronnie tynkowany. Stropy ogniotrwałe płyty Kleina, z wyjątkiem stropu drewnianego w korytarzu wejściowym i łazienkach od strony wschodniej oraz pozostałych starych sklepień kolebkowych, ceglanych w pomieszczeniach w części południowej dworu. Wieżba dachowa drewniana, konstrukcji jętkowej. Dach kryty blachą. Schody zewnętrzne przed wejściem głównym i gankiem jednobiegowe, murowane. Na strych prowadzi drabina żelazna. Podłogi z desek drewnianych przykrytych płytami pilśniowymi twardymi, malowanymi farbą olejną. Posadzka w piwnicach cementowa. W sanitariatach i hallu - płytki terrakotowe. Okna drewniane, ościeżnicowe, prostokątne ośmio i dwunastopolowe z okiennicami wewnętrznymi. W ryzalitach zamknięte półkoliście z nasświetlami podzielonymi promienistymi rozchodzącymi się szczeblinami. Okna piwniczne prostokątne, krosnowe. Drzwi drewniane ramowo-płycinowe na zawiasach czopowych. Zewnętrzne wejściowe od strony ogrodowej, zachodniej dwuskrzydłowe pełne z półkolistym nasświetłem podzielonym promienistymi szczeblinami, od wschodniej z takimż nasświetłem dwuskrzydłowe o przeszklonych górnych płycinach. Drzwi wewnętrzne drewniane ramowo-płycinowe pełne, jedno i dwuskrzydłowe.

Dwór na rzucie prostokąta o stosunku boków 2:1 z ryzalitami od wschodu i zachodu, z gankiem od strony północnej i aneksem z gankiem od strony południowej. Dwutraktowy z amfiladowym układem pomieszczeń.

Bryła dworu zwarta, jednokondygnacyjna, podpiwniczona z nieużytkowym poddaszem, kryta w korpusie głównym dachem czterospadowym. W fasadzie prostokątny ryzalit poprzedzony schodami, kryty dwuspadowym dachem, w elewacji zachodniej ryzalit 5-boczny przykryty trójspadowym dachem, także poprzedzony schodami - lustrzanymi. Prostokątny aneks poprzedzony gankiem w elewacji południowej kryty dachem pulpitowym; ganek elewacji północnej, prostokątny ze schodami przykryty płaskim daszkiem. W kalenicy dachu trzy kominy murowane z cegły. W północnej i południowej połaci dachu prostokątne wentylacyjne otwory poddasza.

Elewacje na wysokim cokole z prostokątnymi oknami piwnicznymi. Okna partiu ujęte w płaskie opaski wykonane w tynku. Pod oknami proste odcinki gzymsu.

Pierwsze wzmianki o dobrach Bujaly pochodzą z 1766r./Księga Wieczysta nr 92 "Dobra Bujaly"/. Właścicielem był Dominik Biedrzycki ożeniony z Antoniną z Rzeszotarskich. Po jego śmierci w 1820 na mocy zapisu wdowa dostaje dożywocie na dobrach Bujaly a o majątek toczy się postępowanie spadkowe pomiędzy synami i rodziną, trwające do 1845. W opisach dotyczących majątku nie ma wzmianki o dworze. W 1845 Ksawery Biedrzycki sprzedaje Bujaly Teofilowi Jacobsohnowi /Jacobsonowi/ po którym majątek dziedziczy w 1869 syn Flawian. Bujaly do II wojny światowej pozostawały w rękach tej rodziny. Po wojnie majątek rozparcelowano, a dwór przeznaczono na siedzibę szkoły podstawowej, która mieści się tam do dzisiaj.

Autor i czas powstania neoklasycystycznego dworu nie jest znany. Prawdopodobnie zbudowany został na początku XIX wieku.

14. Kubatura

975 m³

15. Powierzchnia użytkowa

250 m²

16. Przeznaczenie pierwotne

mieszkalny

17. Użytkowanie obecne

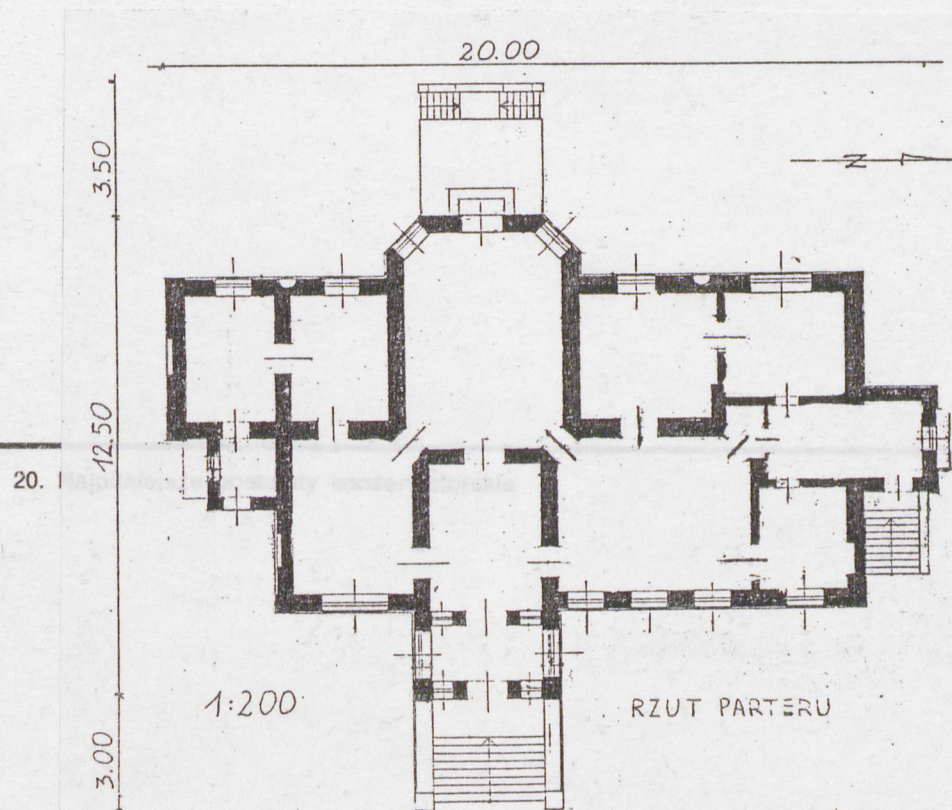
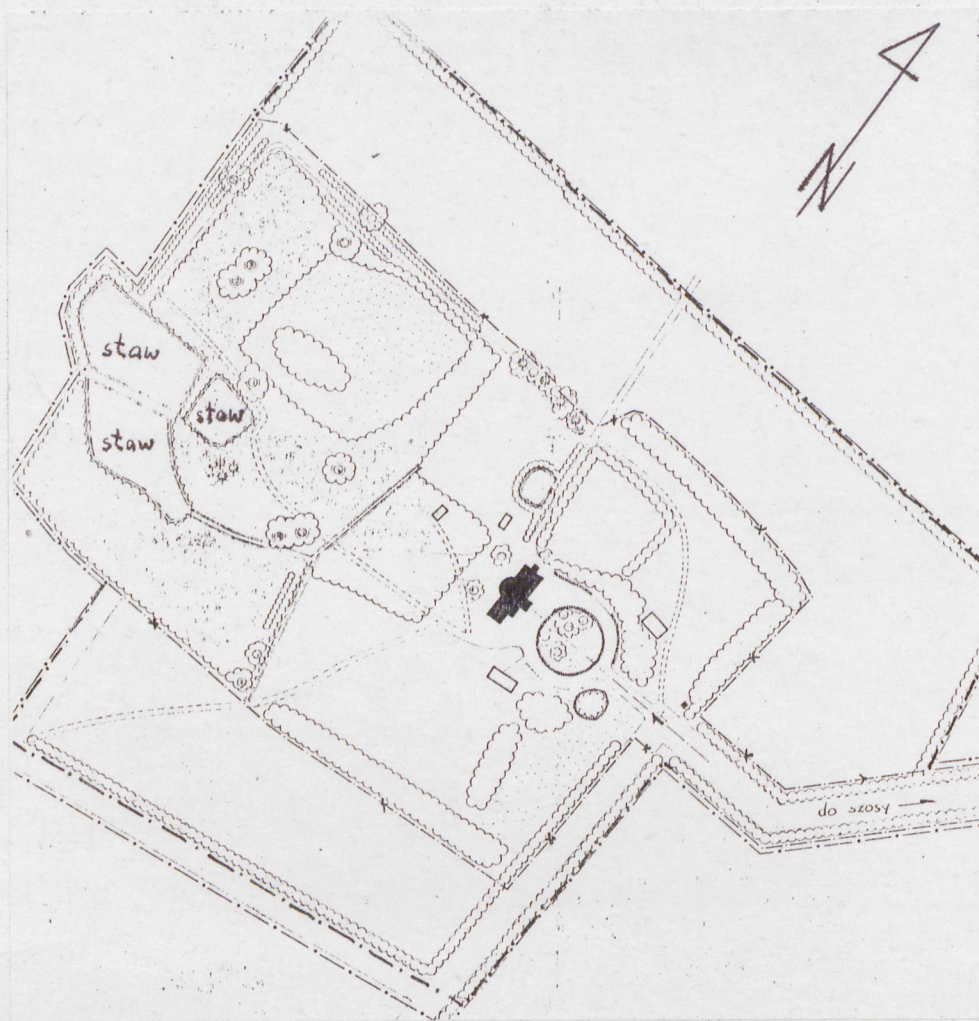
szkoła podstawowa

19. Stan zachowania (fundamenty, ściany zewnętrzne, ściany wewnętrzne, sklepienia, stropy, konstrukcje dachowe, pokrycie dachu, wyposażenie i instalacje)

Ściany piwnic i parteru częściowo zawilgocone i zaatakowane przez grzyb. Ubytki tynków zewnętrznych. W znacznym stopniu zniszczona izolacja pionowa i pozioma zabezpieczająca ściany przed podciąganiem wody gruntowej o opadowej. Zniszczone rynny i rury spustowe. Strop drewniany w znacznym stopniu zaatakowany jest przez czynniki biologiczne, belki prawie całkowicie zniszczone.

18. Prace budowlane i konserwatorskie, ich przebieg i dokumentacja

1975 - częściowa wymiana stropów na ogniotrwałe
1992 - wymiana pokrycia dachu



21. Akta archiwalne (rodzaj akt, numer i miejsce przechowywania)

Księgi Wieczyste Dobr Bujaly, [REDACTED] Archiwum
Państwowe m.st. Warszawy. Oddział w Rawie Mazowiec-
kiej.

22. Biblioteka

23. Źródła ikonograficzne i fotografia (rodzaj, miejsce przechowywania, sygnatury)

24. Uwagi różne

25. Opracował

tekst mgr Krystyna Ciszek, mgr Halina Lisińska VIII.93
imię, nazwisko, data, podpis

plany, rysunki mgr Krystyna Ciszek, VIII.1993
imię, nazwisko, data, podpis

zdjęcia fotogr. mgr Halina Lisińska, VIII.1993
imię, nazwisko, data, podpis

miejsce przechowywania negatywów PSOZ, Skierniewice

KARTA PO WYPEŁNIENIU PODLEGA OCHRONIE NA PODSTAWIE PRZEPISÓW PRAWA AUTORSKIEGO

26. Adnotacje o inspekcjach, informacje o zmianach (daty, imiona i nazwiska wypełniających)

27. Załączniki

1. Miejscowość B U J A Ł Y	2. Obiekt (nazwa jak w karcie) DWOR Ob. SZKOŁA	3. Zawartość wkładki (nazwa obiektu lub materiału uzupełniającego) d.c. opisu
-------------------------------	---	--

Elewacje zwieńczone prostym gzymsem koronującym, pod którym na osiach okrągłe okienka poddasza. W elewacjach wschodniej i zachodniej, pod nimi, prosta zdwojona listwa gzymsu. Naroża budynku i ryzalitty flankowane płaskimi lizenami.

Elewacja wschodnia frontowa jednokondygnacyjna, ośmioosiowa, niesymetryczna. W 1/3 jej długości, z lewej strony, prostokątny, trójosiowy ryzalit zwieńczony trójkątnym szczytem, poprzedzony jednobiegowymi ośmio stopniowymi murowanymi schodami ujętymi prostymi spływami zakończonymi prostokątnymi cokolikami. W osi środkowej ryzalitu drzwi wejściowe flankowane dwoma wąskimi, sześciopolowymi oknami. Nad oknami i drzwiami półkoliste gzymsy połączone prostymi odcinkami tworzą dekoracyjny fryz arkadowy. Pod szczytem na osiach trzy okrągłe okienka. W szczycie centralnie okrągły otwór. Ryzalit kryty dwuspadowym dachem. W bocznych ścianach po jednym dużym, dwunastopolowym oknie. W elewacji, z lewej strony ryzalitu, duże dwunastopolowe okno, z prawej - cztery ośmiopolowe okna umieszczone niesymetrycznie - trzy w równych odstępach, czwarte przesunięte w prawo, poprzedzone lizeną.

Elewacja północna jednokondygnacyjna z centralnie umieszczonym jednoosiowym prostokątnym, niższym od korpusu gankiem. Na jego osi, w partii cokołu, prostokątne drzwi drewniane do piwnicy w głębokiej, półokrągłej niszy z obramieniem wystającym przed lico ściany; w partii parteru sześciopolowe okno zamknięte półkoliście. W ścianie wschodniej ganku w partii parteru na osi prostokątne, jednoskrzydłowe drzwi drewniane z naświetlem poprzedzone jednobiegowymi murowanymi schodami przylegającymi z jednej strony do elewacji, z drugiej ograniczonymi pełną murowaną balustradą. Ganek kryty płaskim daszkiem.

Elewacja zachodnia ogrodowa jednokondygnacyjna, dziewięćosiowa, niesymetryczna. Z prawej strony, na osi ryzalitu elewacji frontowej, pięcioboczny ryzalit poprzedzony prostokątnym tarasem. Przed nim jednobiegowe, murowane schody lustrzane osłonięte od frontu pełną murowaną ścianką sięgającą do wysokości tarasu, z prostymi spływami zakończonymi cokołami. W licu ściany dekoracyjna blenda arkadowa. Na osi środkowej ryzalitu drzwi na taras. W ścianach bocznych po jednym oknie sześciopolowym. Ryzalit kryty dachem trójspadowym. Strona lewa elewacji trójosiowa, z dwoma dużymi, dwunastopolowymi oknami, pomiędzy którymi półkolista nisza. W cokole, na osiach, po parze okien. Strona prawa o układzie analogicznym z różnicą w wielkości okien, ośmiopolowych, i w linii gzymsu doprowadzonego nad niszę. W cokole, na osiach, po jednym oknie.

Elewacja południowa jednokondygnacyjna, trójosiowa, niesymetryczna. Z prawej strony na osi prostokątna blenda okienna. Z lewej, od zachodu, prostokątny aneks zajmujący połowę szerokości elewacji, z prostokątną blendą okienną na osi, przykryty pulpitowym dachem. W załamaniu utworzonym przez wschodnią ścianę aneksu i ścianę korpusu znajduje się kwadratowy ganek, obniżony, sięgający górnej krawędzi okien, kryty płaskim daszkiem. W jego ścianie południowej, w partii cokołu, wejście do piwnicy w głębokiej, półkolistej niszy, której obramienie w kształcie półłuku wystaje przed lico ściany. Nad nim w partii parteru, sześciopolowe okno zamknięte półkoliście. W ścianie wschodniej ganku, w partii parteru, jednoskrzydłowe drzwi drewniane zamknięte półkoliście, przy nich widoczne ślady po schodach.

Układ wewnątrz zachowany pierwotny. Z dawnego wyposażenia pozostała stolarka okienna i drzwiowa.

Instalacje: elektryczna, co, wod-kan.

K.Ciszek, H.Lisińska, VIII, 1993

Wkładkę założył:

(imię, nazwisko, data)

PSOZ, Skierniewice

Miejsce przechowywania negatywów:

1. Miejscowość B U J A Ł Y	2. Obiekt (nazwa jak w karcie) D W Ó R ob. szkoła	3. Zawartość wkładki (nazwa obiektu lub materiału uzupełniającego) d.c. zdjęcia
-------------------------------	--	--



4.



5.

Elewacja zachodnia ogrodowa

Wkładkę założył: mgr K. Ciszek, mgr H. Lisińska VIII.1993
(imię, nazwisko, data)

Miejsce przechowywania negatywów: PSOZ, Skierniewice

Z-d Poligr. Jan Jasiński W-wa, ul. Wolna 13, tel. 12-43-83

Wzór ODZ-1978 r.



6. Elewacja północna



7. Elewacja północna od strony wschodniej



8. Elewacja południowa



9. Elewacja południowa od strony wschodniej