

1. Obiekt

Pałac

2. Czas powstania

poł. XIXw.

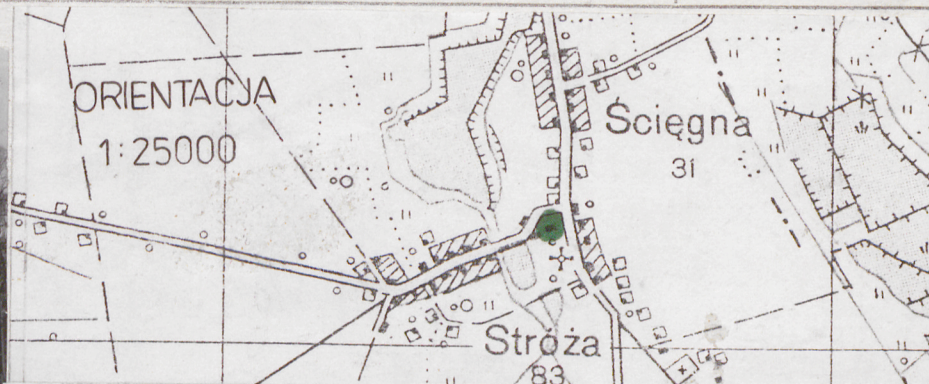
3. Miejscowość

Stróża

11. Zdjęcia, plan sytuacyjny, rzuty



Widok z pn.-wsch.



4. Adres

Stróża

nr hipoteczny 218

5. Przynależność administracyjna

województwo piotrkowskie

gmina Rząśnia

pow. pajęczański

6. Poprzednie nazwy miejscowości

Stróża

7. Przynależność administracyjna
przed 1.VI.1975 r.

województwo łódzkie

powiat pajęczański

8. Właściciel i jego adres

Zbigniew Szkoła Główna
w Rząśni

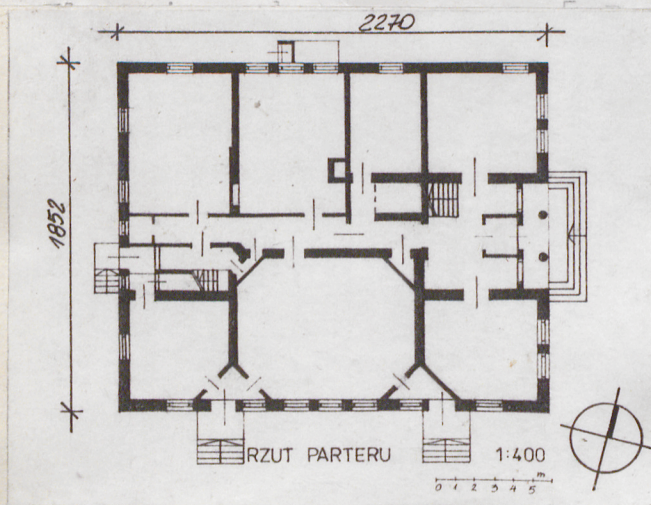
9. Użytkownik i jego adres

Szkoła Podstawowa w Stróży
woj.piotrkowskie
pocz.97-608 Bogumiłowice

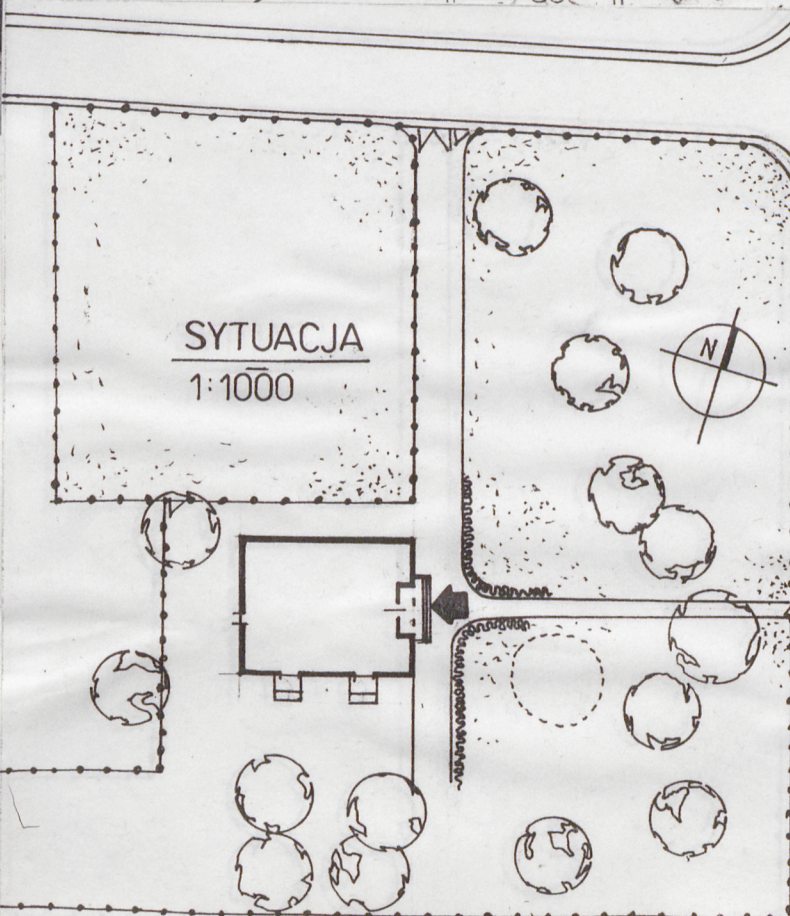
10. Rejestr zabytków

Nr 8/10/44 data 27.05.1946

(ryzalit z portykiem)



autor zdjęć Ewa Gwóźdź XII.1991.
data wykonania
miejsce przechowywania negatywów



Czas powstania - poł. XIX w. (nie jest to pierwszy pałac w tym miejscu). Przebudowa w latach 20-tych XX w. wg proj. i pod nadzorem prof. Władysława Marconiego, który nadał mu styl neorenesansowy. W tej formie pałac przetrwał do 1945 r. Po wkroczeniu Armii Czerwonej uległ zniszczeniu wnętrza pałacu. Szybka dewastacja powojenna pałacu i parku. W wyniku reformy rolnej w pałacu mieszkali kilka kolejnych rodzin: Ignacy Maj, Przewoźny, Mielczarek, Strzałba, Zawada, Buchwald i inni. Zostały zniszczone kafłowe kominki, parkiety, powyrywane okna i drzwi. Później przez jakiś czas w pałacu mieścił się sklep spożywczy i urząd GRN, po jego likwidacji przystąpiono do remontu (adaptacja na szkołę). Remont bez nadzoru konserwatorskiego (opisany w p. 18). Istniało przejście podziemne z pałacu do kościoła (ob. zasypane). W pobliżu pałacu znajdował się do końca lat 40-tych starszy od niego bud. zwany skarbcem (na terenie ob. boiska szkolnego). Wieś Stróża powstała przed 1513 r. Właściciele. Prawdopodobnie pierwszymi właścicielami wsi Stróża był ród Wreszczowców, później Olszaków z Siemowic. Ok. 1511 r. - M. Baliński. W XVIII w. - kolejno: Imbran z Siemkowic, jego syn Bogusław. Po 1638 r. - wł. St. Koniecpolskiego, później Elżbiety i Franc. Korycińskich, ks. Joachima Korycińskiego. W XVIII w. Stróżę przejmują Walewscy herbu Kolumna, kolejno: Aleksander, Kazimierz, Konstancja z Jordanów, Bogumił, Rajetan i Wincenty. Prawdopodobnie za czasów Walewskich powstał pałac (zachowany herb na frontonie). Po powstaniu styczniowym adm. carska wydziedziczyła ród Walewskich.

Sytuacja. Pałac usytuowany jest w środku wsi, na działce położonej na skrzyżowaniu dróg: Łask - Częstochowa (12 km od Szczercowa, 45 od Częstochowy) i drogi do Rzaśni, równolegle do drogi częstochowskiej, dłuższą osią w kier. pn.-pd. Działka przylega do terenu kościelnego. Obiekt był położony w parku (zniszczonym po wojnie). Dojazd do bud. od str. pn. (od drogi do Rzaśni); przed wojną była to piękna aleja, ograniczona drzewami i bukszpanowym żywopłotem. Teren płaski. Do lat 40-tych XX w. na miejscu obecnego boiska szkolnego znajdował się stary pałacyk zwany skarbcem, rozebrany po II wojnie świat. Ogrodzenie z siatki stal. Materiał, konstrukcja, technika.
- Ściany z cegły pełnej, obustronnie tynkowane gr. 51, 25, 12 cm.
- Stropy. Piwnice - stropy beton. gęstożebrowe. Stropy beton. monolityczne wylane z podciągami w dwóch kierunkach nad salą gimnastyczną. Pozostałe stropy nad parterem i I p. - beton. gęstożebrowe. Stropy wymieniane w czasie remontu po wojnie.
- Więźba dachowa. Dach o b. małym kącie nachylenia; na płatwiach leżą krokwie, na nich łaty i blacha (bez deskowania).
- Pokrycie dachu: blacha na rąbek leżący.
- Posadzki, podłogi. W piwnicach, kotłowni - pos. betonowa. W korytarzach i pomieszczeniach szkolnych - pcw. W sali gimnastycznej - parkiet.
- Schody: o konstr. żelbetowej, biegi wsparte na podciągach i ścianach. Główne schody z parteru na I p. - zabiegowe. Balustrady stal., bez wartości zabytkowych.
- Otwory. Okna współczesne (wymienione podczas remontu w latach 50-tych) - dwuskrzydłowe drewn. o konstr. skrzynkowej, na parterze 4-dzielne, na I piętrze dwudzielne (oprócz portyku). Drzwi płycinowe, bez wartości zabytk. Nawet wymiary otworów uległy zmianie w czasie w.w. remontu.
Rzut. Budynek na planie prostokątnym zbliżonym do kwadratu. Wejście główne do bud. na osi, pośrodku krótszego boku. Portyk dwukolumnowy. Z hallu gł. prowadzą schody na I p. i korytarz dzielący budynek niesymetrycznie na dwie części. Z przeciwległej strony budynku wyjście ewakuacyjne i zaplecze klatka schodowa na I p. i do piwnic. Dobudowane zewnętrzne schody betonowe. Charakterystycznym elementem rzutu są skosy ścian obecnej sali gimnastycznej, klasy VI i kuchni. Są pozostałością po starym układzie pałacu (owalnych werandach zburzonych w czasie remontu w latach 50-tych). Dodatkowe wyjścia z budynku na stronę pd. poprzez trójkątne przedsionki z kuchni i sali gimn. (dobudowane schody betonowe zewn.). Od strony pn. budynku ceglana przybudówka mieści schody do kotłowni.
Bryła. Od frontu zwarty prostopadłoscian z ryzalitem frontowym (portyk 2-kolumnowy, arkadowy). Budynek częściowo podpiwniczony, 2-kondygnacyjny, jedynie część od pn.-zach. obecnie 1-kondygnacyjna. Poddasze nieużytkowe, niskie. Dach o małym stopniu nachylenia 4-spadowy, nad frontonem 2-spadowy.
Elewacje. Wszystkie przebudowane w latach 50-tych.
- Elewacja frontowa - wschodnia. 2 kondygnacje. Na osi 2-kondygnacyjny portyk kolumnowy. Arkady są podtrzymywane przez 2 kolumny i 2 pilastry. Trójkątny tympanon z herbem Walewskich (Kolumna). Narożniki podkreślone ryzalitem. Głaz wysadzony. Okna w dwóch rzędach, na parterze i na piętrze portyku 4-dzielne, pozostałe na piętrze - 2-dzielne. Drzwi wejściowe do budynku na osi, płycinowe z naswietleniem. Symetrycznie po obu stronach drzwi okna wycho-

14. Kubatura 2806 m ³	15. Powierzchnia użytkowa 613 m ²	16. Przeznaczenie pierwotne pałac o funkcji mieszkalno-reprezentacyjnej	17. Użytkowanie obecne funkcja oświatowa - szkoła podstawowa
18. Prace budowlane i konserwatorskie, ich przebieg i dokumentacja Po likwidacji GHN (1973 r.) przystąpiono do remontu i przebudowy (adaptacja na szkołę); bez śladnego nadzoru konserwatorskiego. Od strony południowej rozebrano dwie półkoliste werandy - oranżerie. Środkową część elewacji pd. podniesiono o 1 kondygnację. Zupełnie zmieniono wygląd dachu (był o nachyleniu ok. 30°). Od strony zachodniej rozebrano dwie półkoliste przybudówki, zmieniono dach na niższą częścią na płaski, wprowadzono wyjście ewakuacyjne. Elewację północną zrównano do linii prostej rozbierając dawną kancelarię, a owalną ścianę pokoju stołowego zastąpiono ścianą prostą, zmieniono dach. Zmieniono wszystkie okna na współczesne (nie tylko stolarkę, również kształt otworów, nadproża). W czasie remontu przeprowadzono wymianę stropów i więźby dachowej. Prace remontowe prowadził [REDACTED]		19. Stan zachowania (fundamenty, ściany zewnętrzne, ściany wewnętrzne, sklepienia, stropy konstrukcje dachowe, pokrycie dachu, wyposażenie i instalacje) Budynek w dobrym stanie technicznym, ogrzewany, prawidłowo użytkowany. Fundamenty - stan dobry. Ściany zewn. i wewn. - stan dobry, tynki dobrze zachowane. Stropy - stan dobry. Dach - konstrukcja i pokrycie z blachy stalowej ocynk. - stan dobry. Wyposażenie - stan dobry. Instalacje - stan dobry.	
20. Najpilniejsze postulaty konserwatorskie Obiekt prawidłowo użytkowany i utrzymywany w dobrym stanie technicznym. Należałoby rozważyć możliwość częściowej rekonstrukcji form z przed przebudowy.			

21. Akta archiwalne (rodzaj akt, numer i miejsce przechowywania)

22. Bibliografia

Erazm E. Wilczyński "Krótka monografia Stróży od najdawniejszych czasów aż po lata osiemdziesiąte XX w.", nakładem autora Anno Domini 1990.

23. Źródła ikonograficzne i fotografie (rodzaj, miejsce przechowywania, sygnatury)

Stare fotografie pałacu (przed przebudową) - oryginały u p. Erazma E. Wilczyńskiego zam. w Stróży (autor monografii).

24. Uwagi różne

Po wojnie rozebrano zabytkowy dworek tzw. skarbiec, stojący na terenie obecnego boiska szkolnego. Rozebrał Fr. Kluska za pozwoleniem władz; przyznano mu materiał rozbiórkowy. "Skarbiec" był prawdopodobnie starszy od pałacu. Posiadał m.in. zabytkowe kolebkowe sklepienia. Obecnie (listopad 1991) trwa rozbiórka zabytkowego spichlerza podworskiego (dach już rozebrany, pozostały mury z cegły o wymiarach gotyckich) z XVII lub XVIII w.

25. Wypełnił

mgr inż. arch. Ewa Gwóździ

imię i nazwisko

data XI - XII. 1991r.

26. Sprawdził

imię i nazwisko

data

27. Załączniki

2 wkładki

1. Miejscowość

STRÓŻA

2. Obiekt (nazwa jak w karcie)

Pałac w Stróży

3. Zawartość wkładki (nazwa obiektu lub materiału uzupełniającego)

pkt. 12 -c.d.

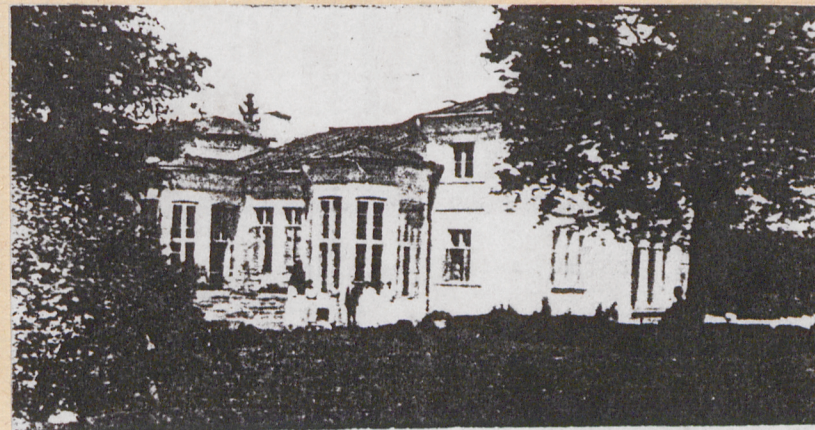
historia obiektu, odbitki kserograficzne dot. historii

12-c.d.

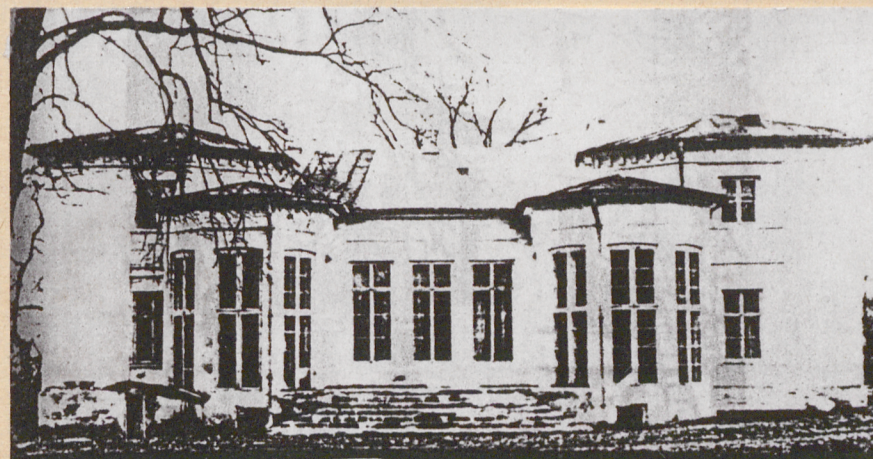
Majątek Stróża przechodził z rąk do rąk, m.in. właścicielem był Niemiec Hendzelman, później [REDACTED] z Lubca. Od niego w 1919r. zakupili majątek [REDACTED]. Oni zlecili [REDACTED] przebudowę pałacu w latach 20-tych XX w. Mieszkali w Stróży do końca października 1939r. Jediną żyjącą spadkobierczynią pałacu jest ich córka [REDACTED]. Zamieszczone odbitki kserograficzne obrazują wygląd pałacu z lat 20-tych XX w. (po przebudowie Marconiego).



Fot. 44. Pałac - elewacja zachodnia. Zdjęcie z lat dwudziestych.



Fot. 42. Pałac od strony południowo-wschodniej. Zdjęcie z 1927 roku.

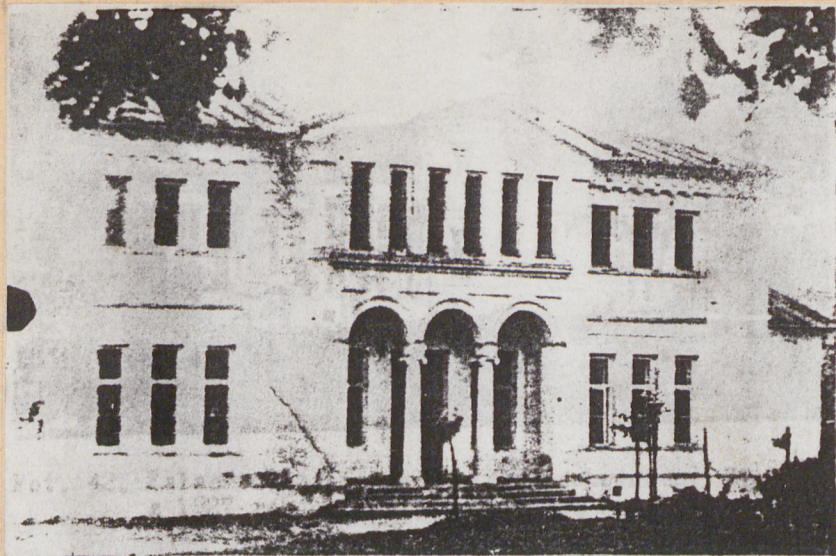


Fot. 43. Pałac - elewacja południowa. Zdjęcie z lat dwudziestych.

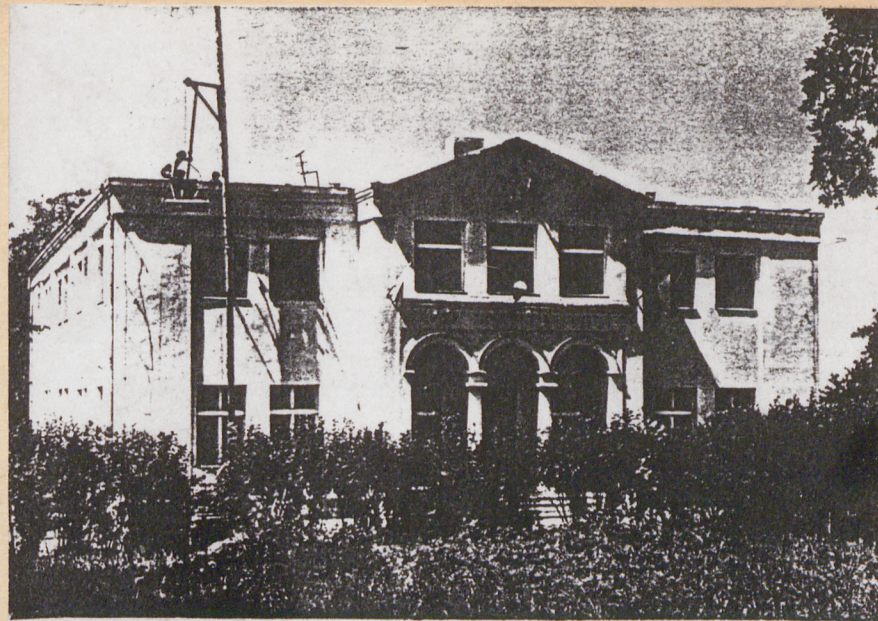
Wkładkę założył: Ewa Gwóźdź, XII.1991r.

(imię, nazwisko, data)

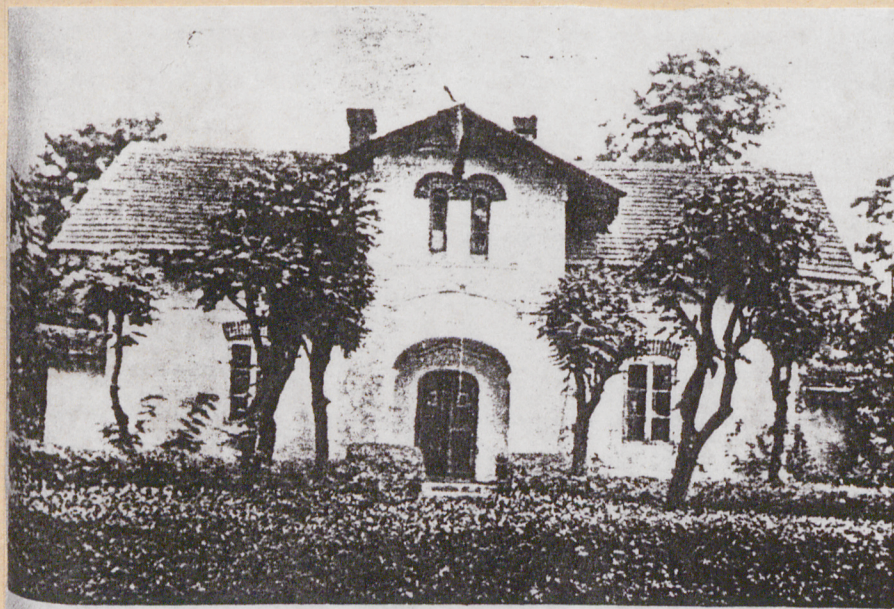
Miejsce przechowywania negatywów:



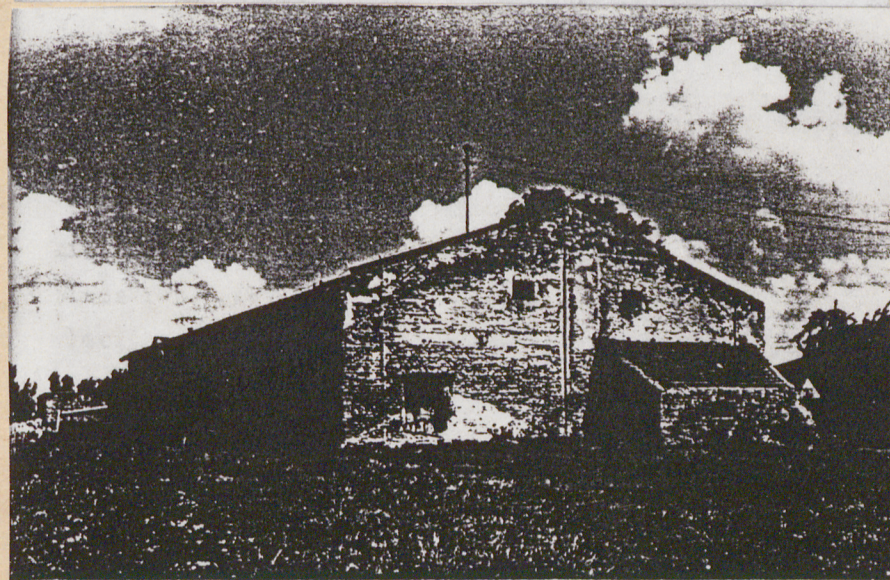
Fot. 41. Pałac - elewacja wschodnia. Zdjęcie z 1927 roku.



Fot. 45. Pałac po przebudowie przez władzę ludową.
Elewacja wschodnia.



Fot. 46. Skarbiec - elewacja zachodnia. Zdjęcie z lat dwudziestych.



Fot. 64. Stary śpichlerz podworski. Na podstawie rozmiarów cegły można wnioskować, że jest to budynek bardzo stary. Może pamiętać pierwszego właściciela Franciszka Korycińskiego, a już na pewno ród Walewskich.

1. Miejscowość

STRÓŻA

2. Obiekt (nazwa jak w karcie)

Pałac w Stróży

3. Zawartość wkładki (nazwa obiektu lub materiału uzupełniającego)

13 c.d. opis

13c.d. opis

Gzyms wysadzony. Okna w dwóch rzędach, na parterze i na piętrze portyku - 4-dzielne, pozostałe na piętrze - 2-dzielne. Dzw. wejściowe do budynku na osi, płycinowe z naswietleniem. Symetrycznie po obu stronach drzwi okna wychodzą do portyku.

-Elewacja południowa. 2 kondygnacje. Symetrycznie po obu stronach drzwi (dostępne z betonowego podestu ze schodkami.) Nad drzwiami na piętrze dwa małe okienka. Okna w dwóch rzędach - na parterze - 4-dzielne, na piętrze - 2-dzielne, jak na elewacji frontowej. Ryzalit podkreśla naroża budynku i 2 strefy wejściowe, oddzielając je od wyodrębnionej części środkowej (3-dzielnej). Owalne werandy występujące symetrycznie po dwóch stronach zostały zburzone, środkowa część podwyższona. Gzymsy jak od frontu.

-Elewacja zachodnia. Prawa strona - 2 kondygnacje, lewa - 1 kondygnacja. Wyraźnie widoczny w środku budynku komin od kotłowni. Na parterze i 1p. okna analogicznie jak na elewacji pd. Ryzalit wyodrębnia w pionie okna (z prawej strony). Wejście zapleczone do budynku (wyraźnie sztuczne, bez powiązań formalnych) dostępne ze schodów beton., nad nim płaski daszek. Gzymsy jak od frontu, również na niższej części.

-Elewacja północna. Lewa strona - 2 kondygnacje, (od frontu), prawa - 1 kondygnacja, nad dachem parteru widoczna ściana części wyższej z otworami z okiennymi. Okna na parterze i piętrze oraz gzymsy analogicznie jak w pozostałej części budynku. Część 2-kondygnacyjna budynku zryzalitowana. Widoczny w głębi komin od kotłowni.

Wnętrze. Budynek podzielony ścianami na pomieszczenia szkolne. Interesujące wnętrze ob. sali gimnastycznej (dawny salon?) ze skosami w rogach, o suficie ukształtowanym poprzez widoczne podciągi stropu. Hall wejściowy nieregularny, przedśrodek wcinając się do jego wnętrza tworząc boczne "kieszenie", klatka schodowa częściowo otwarta na hall. Brak elementów dekoracyjnych. Wykończenie: ściany i sufity malowane farbą emulsyjną, podłogi - pcw.

Wypożyczenie. Brak zabytkowego wyposażenia.

Instalacje. Elektryczna siły i światła, dzwonek, odgromowa, wodno-kanalizacyjna, co z własnej kotłowni.

Wkładkę założył: Ewa Gwóźdź, XII. 1991.

(imie, nazwisko, data)

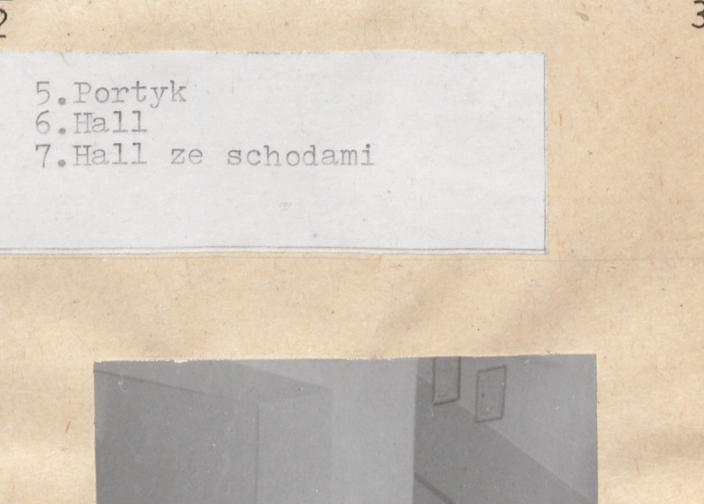
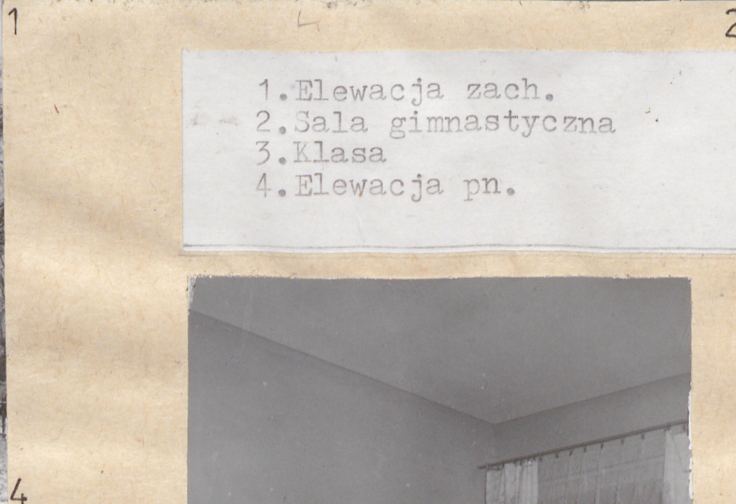
Miejsce przechowywania negatywów:



Elewacja wsch. - front.



Elewacja pd.



1. Elewacja zach.
 2. Sala gimnastyczna
 3. Klasa
 4. Elewacja pn.
 5. Portyk
 6. Hall
 7. Hall ze schodami