

1. Obiekt

239/1 KOŚCIÓŁ PARAFIALNY PW. ŚW. JAKUBA
w zespole kościelnym

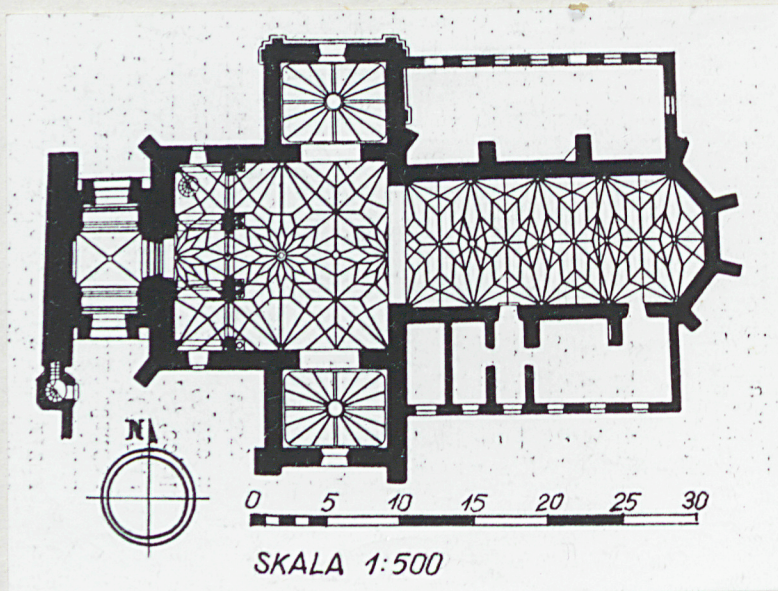
2. Czas powstania

przed 1400,
przebud. XV-XIX

3. Miejscowość

PIOTRKÓW TRYB.

11. Zdjęcia, plan sytuacyjny, rzuty



4. Adres

Krakowskie Przedmieście 2

nr hipoteczny

5. Przynależność administracyjna

województwo piotrkowskie

gmina Piotrków Tryb.

6. Poprzednie nazwy miejscowości

7. Przynależność administracyjna
przed 1.VI.1975 r.

województwo łódzkie
powiat Piotrków Tryb.

8. Właściciel i jego adres

Parafia rzym.-kat. pw. św.
Jakuba w Piotrkowie Tryb.,
diecezja łódzka

9. Użytkownik i jego adres

J. W.

10. Rejestr zabytków

Nr 154 169-IX-15 data 21.07.1948
1967.09.04

58/200

4.09.1967

autor zdjęć J. Rój
data wykonania styczeń 1991 r.
miejsce przechowywania negatywów
Archiwum WKZ w PT

12. Autorzy, historia obiektu, określenia stylu.

Autor nieznany, przekształcenia w l. 1872-78 wg proj. Ignacego Markiewicza. Źródła archiwalne datują pierwotny, drewniany kościół na r. ok. 1300. Murowany wznosił Kazimierz Wielki przed ok. 1400. Okres świetności przypada na lata 1456-1628 w czasie których stał się miejscem synodów kościelnych. W 1467 r. przy ścianie połud. nawy dobudowano kaplicę pw. św. św. P. Marii, Leonarda, Katarzyny, Małgorzaty i Urszuli /od 1658 r. pw. św. Krzyża/ z fundacji Stanisława Ostoi. Na pocz. XVI w. znacznie wydłużono prezbiterium, które wraz z nawą otrzymało nowe sklepienia - kolebkowe z lunetami, zdobione gwiazdzistymi żebrowaniami/pierwotnie strop płaski/. W 1654 r. od str. połud. dobudowano kaplicę pw. św. Jana Chrzciciela /rozebrana po pożarze w 1786 r./, w 1674 r. od str. półn. kaplicę pw. św. Józefa /ob. MB Częstochowskiej/ z fundacji Elżbiety i Krzysztofa Amendów. Przed 1657 r. wieża otrzymała nowy, barokowy hełm, w 1686 r. dokonano również barokizacji kaplicy pw. św. Krzyża. W l. 1872-78 kościół przebud. wg. proj. Ignacego Markiewicza - do połud. ściany prezbiterium dobudowano zakrystię, do wieży wieżyczkę komunikacyjną, we wnętrzu nowy, murowany chór muzyczny, przekształcono okna, portale i ogrodzenie /część neogotyckich dekoracji usunięto w l. 1933-4/. W 1939 r. zabezpieczono pęknięcie wieży przez wzmocnienie jej zastrzykami z cementu. W l. 1940-41 wyłączony przez Niemców z kultu, którzy zlokalizowali w wieży punkt obserwacyjny. Gotycki, z barokowymi kaplicami i hełmem wieży oraz neogotyckimi przekształceniami.

13. Opis (sytuacja, materiał i konstrukcja, rzut, bryła, elewacje, dach wnętrze wyposażenie, instalacje)

Sytuacja. Położony w obrębie Starego Miasta w kierunku połud.-wsch. od Rynku, na prostokątnej działce /w jej półn. części/ ograniczonej ulicami: Krak. Przedmieście, Starowarszawska, Zamurowa i Garncarska. Działka częściowo zadrzewiona, ogrodzona, w narożniku połud.-wsch. zamknięta budynkami: plebanii i kancelarii parafialnej, wspartymi na odcinku dawnego muru miejskiego. Ogrodzenie od str. półn, półn.-zach. i wsch. stanowi mur ceglany, tynkowany, od zach. kamienno-ceglany, od str. połud.-zach. wysoka podmurówka z żelaznym parkanem. Wejście gł. od str. półn.-zach., 2 boczne od zach. Kościół orientowany.

Materiał, konstrukcja, technika. Murowany z cegły z przewagą wątku polskiego, oszkarpowany, obustronnie tynkowany z wyjątkiem zewnętrznych ścian wieży. Lico ścian wieży z zachowanymi śladami glazurowanych, ceglanych główek, w górnych partiach częściowo użyta cegła rozbiórkowa. Obramienia okien, poza oknami wieży ceglane, tynkowane. Cokoły tynkowane, jedynie cokół wieży od zach. bez tynku. Szczyt oddzielający prezbiterium od nawy ceglany z tynkowanymi blendami. Prezbiterium i nawa przekryte sklepieniami kolebkowymi z lunetami zdobionymi gwiazdzistym żebrowaniem. W kaplicach sklepienia kopułowe z latarnią, w kruchcie podwieżowej krzyżowo-żebrowe, w przybudówkach stropy płaskie. Na strychu ponad sklepieniem nawy, wzdłuż ścian ślady otworów po belkach pierwotnego stropu płaskiego.

Nad prezbiterium wiązanie o dwu stolcach usztywnionych wzdłużną kratownicą, w górnej części wiązania storczyk o dwu dodatkowych jętkach. Nad nawą wiązanie z dwoma bocznymi stolcami i storczykiem pośrodku.

Prezbiterium i nawa kryte dachówką ceramiczną, prezbiterium zakładkową, nawa karpiówką. Kaplice boczne, hełm wieży, przylegającej wieżyczki i przybudówek blachą ocynkowaną.

W prezbiterium, nawie i przybudówkach posadzka ceramiczna w formie biało-czarnych kwadratów układanych w mozaikę. W kruchcie prostokątne płyty z mozaiki marmurowej i dolomitu.

Schody na chór muzyczny metalowe, jednobiegowe, na rzucie koła, kręcone z rdzeniem. Schody wieżyczki komunikacyjnej murowane, jednobiegowe, kręcone z rdzeniem, wieży drewniane, łamane, jednobiegowe.

Dwa portale w kruchcie podwieżowej od str. półn. i połud. ostrołukowe, tynkowane z bogato profilowanymi ościeżami, drzwi dwuskrzydłowe, płycinowe, z nadświetlem wypełnionym maswerkiem z 3 symetrycznie rozmieszczonymi czworoliściami. Drzwi do zakrystii z półkolistymi nadświetlami, gł. jednoskrzydłowe, klepkowe, boczne dwuskrzydłowe, płycinowe. Do kaplicy przedpogrzebowej dwa wejścia z drzwiami dwuskrzydłowymi, płycinowymi uzupełnionymi półkolistymi nadświetlami. Drzwi do wieżyczki komunikacyjnej ostrołukowe, jednoskrzydłowe, płycinowe.

Między kruchtą podwieżową i nawą metalowa krata, przeszklona. Otwory okienne prezbiterium i nawy obustronnie tynkowane, rozglifione, ostrołukowe z nadokiennikami o tym samym kształcie w formie gładkich obramień. Okna metalowe, stałe, pojedyncze, wielokwaterowe z nadświetleniem wypełnionym motywem czworoliścia i rybich pęcherzy. Środkowe okna prezbiterium z witrażami, wielopoziomowe. Otwory okienne kaplic obustronnie rozglifione, u góry zakończone półkoliściami, okna jak w nawie i prezbiterium uzupełnione zewnętrzną kratą. Otwory okienne wieży: w 2 kondyg. prostokątne, w 5 ostrołukowe z bogato profilowanymi ościeżami, w 6 zamknięte łukiem odcinkowym, w 7 półkoliste, okna wypełnione drewnianymi żaluzjami. W przybudówkach otwory okienne półkoliście zakończone, okna metalowe, pojedyncze z ruchomym nadświetleniem. Okna wieżyczki komunikacyjnej półkoliście zakończone, metalowe, stałe, pojedyncze.

14. Kubatura 13 650 m ³	15. Powierzchnia użytkowa 1540 m ²	16. Przeznaczenie pierwotne sakralne	17. Użytkowanie obecne sakralne
18. Prace budowlane i konserwatorskie, ich przebieg i dokumentacja		19. Stan zachowania (fundamenty, ściany zewnętrzne, ściany wewnętrzne, sklepienia, stropy konstrukcje dachowe, pokrycie dachu, wyposażenie i instalacje)	
1. 1953 r. - reperacja dachów i otynkowanie korpusu nawowego 2. 1960-1 - prace zabezpieczające przy wieży kościoła tj. wzmocnienie murów żalaznymi klamrami, spojenie spękań zaprawą cementową i przelicowanie ścian nową cegłą 3. 1962 r. - założenie instalacji cieplnej /Projekt ogrzewania kościoła, Z. Przepiórkowski, 1962, Archiwum WKZ w PT/. 4. 1969 r. - remont więźby dachowej nawy gł., wymiana części dachówek 5. 1970 r. - nowe pokrycie hełmu wieży blachą ocynkowaną 6. 1982 r. - dobudowanie kaplicy przedpogrzebowej przy półn. ścianie prezbiterium		Zły stan ścian zewnętrznych - spękania i ubytki tynków prezbiterium, nawy i kaplic oraz ceglanych ścian wieży. Zniekształcona część profili gzymsów cokołowych i wieńczących, szczególnie obu kaplic. Głowice pilastrów kaplicy Matki Boskiej Częstochowskiej z zatartymi profilami i ubytkami dekoracji. Najbardziej zniszczone następujące elementy wyposażenia wnętrza: epitafium z XVI i XVII w. oraz zabytki XVIII-wieczne - obraz Św. Rodzina, krucyfiks procesyjny i konfesjonał z herbem proboszcza Antoniego Miaskowskiego.	
20. Najpilniejsze postulaty konserwatorskie			
Tynki prezbiterium, nawy i kaplic oraz ceglana wieża wymagają naprawy i uzupełnienia. Należy uzupełnić i właściwie ukształtować profile i detal architektoniczny kaplicy pw. MB Częstochowskiej. Przybudówka dostawiona w 1982 r. do półn. ściany prezbiterium pełniąca rolę kaplicy przedpogrzebowej winna być rozebrana. Otoczenie kościoła należy lepiej zagospodarować, szczególnie wokół budynków towarzyszących, założyć odpowiednio zakomponowane tereny zielone, wyremontować ogrodenie. Prac konserwatorskich wymagają również wymienione wyżej elementy wyposażenia wnętrza kościoła.			

21. Akta archiwalne (rodzaj akt, numer i miejsce przechowywania)

Pełna bib. w K. Głowacki, K. farny pw. św. Jakuba w PT, Dokum. hist.-arch., Kielce 1975 /mps/. Ważniejsze pozycje: K. Stronczyński, Opisy zabytków starożytności w Gub. Warsz. przez Delegację wysłaną z polecenia Rady Adm. Królestwa w l. 1844 i 1846 zebrane, W-wa 1855, rkp w Gab. Rycin UW; M. Rawita-Witanowski, Materiały do monografii PT, dep. w AP w PT, rkp II -6/2; Wizytacje: z 1780 r. /A Dicez. we Włocławku/, z lat 1804, 1810, 1835, 1837, 1851 /AK farnego w PT/; Plany sytuacyjne: z 1786 r. z planu miasta Bominika Merliniego, AGAD, Zb. Popielów, sygn. 204, k. 581-2 /nr neg. 11966 PKZ O/Kielce/, z 1824 r. z planu miasta W. Bergemanna, AP w PT, Zb. Kartograf. nr 1 /nr neg. 16369 PKZ O/Kielce/, z 1846 r. z planu miasta Jana Rettela, AGAD Zb. Kartograf., sgn. 155-34 /nr neg. 11339 PKZ O/Kielce/, z 1892 r. ,AP w PT /nr neg. 11970 PKZ O/Kielce/, z 1904 r. z planu posesji przy ul. Zamurowej 251, AP w Łodzi, RGP, Wyd. Bud, sygn. 10154, s. 9 /nr neg. 50018 PKZ K/

23. Źródła ikonograficzne i fotografie (rodzaj, miejsce przechowywania, sygnatury)

Pełny wykaz w: K. Głowacki, Kościół farny pw. św. Jakuba w Piotrkowie Tryb., Dokum. hist.-arch., Kielce 1975 /mps/. Ważniejsze pozycje: Widok sprzed 1696 r. wg sztychu Dahlberga z dzieła S. Pufendorfa "De rebus Carolo Gustavo...Norymberga 1696; widok z 1845 r., akwabela, Gab. Rycin Bib. UW, Album Kazimierza Stronczyńskiego, IV, pl. 44; widok z 1865 r., drzeworyt w Tyg. Ilustrowanym wg. rys. Tomaszewskiego /nr 325, R 1865/; Portal gł. przed przebud., proj. przebudowy portalu, proj. wieżyczki komunikacyjnej i przebud. ogrodzenia przed 1878 r., AP w PT, Zb. Kartograf.; Widok z 1911 r. z planu miasta Piotrkowa wyd. przez Olszewskiego, Muz. Okręgowe w Piotrkowie Tryb.; Widok z 1917 r., karta pocztowa wyd. przez PTK O/Piotrków; Fotografie - widoki: z ok. 1910 r. /nr neg. 6256 PIS, W-wa/, z 1920 i 1938 /nr neg. 12442, 12446, 12438 PKZO /Kielce/ wnętrza: sprzed 1899 r. - 3 poz. w Monografii Ilustrowanej kościołów rzym.-kat. w Królestwie Polskim, W-wa 1899; sprzed 1899 /nr neg. 824B, 823B PIS W-wa /, z ok. 1910 r. /nr neg. 12448 PKZ O/Kielce/, sprzed 1939 /nr neg. 16903 PKZ O/Kielce/, z 1949 r. /nr neg. 37655 37654 PIS W-wa /.

22. Bibliografia

Pełna bibliografia, w tym artykuły prasowe w : K. Głowacki, Kościół farny pw. św. Jakuba w Piotrkowie Tryb., Dokum. hist.-arch., Kielce 1975 /mps/. Ważniejsze pozycje: M. Rawita-Witanowski, Przewodnik po Piotrkowie Tryb., Piotrków Tryb. 1923; Zabytki Sztuki w Polsce, Inwentarz Topograficzny, t. IV, pow. piotrkowski, woj. łódzkie, W-wa 1950, s. 150-83; Katalog Zabytków Sztuki w Polsce, t. II, woj. łódzkie, pow. piotrkowski, W-wa 1953, s. 12-4; K. Głowacki, Kościół farny pw. św. Jakuba w Piotrkowie Tryb., Piotrków Tryb. 1980.

24. Uwagi różne

25. Wypełnił

mgr Anna Wolska-Rójs

imię i nazwisko

1991.02.20

data

26. Sprawdził

imię i nazwisko

data

27. Załączniki

1. Miejscowość	2. Obiekt (nazwa jak w karcie)	3. Zawartość wkładki (nazwa obiektu lub materiału uzupełniającego)
Piotrków Tryb.	Kościół pw. św. Jakuba	p. 13 cdn i fotografie

p. 13

Rzut. Prezbiterium w kształcie wydłużonego prostokąta, zamknięte trójbocznie, czteroprzęśłowe. Nawa zbliżona do kwadratu, dwuprzęsłowa z przylegającymi od półn. i połud. symetrycznie rozmieszczonymi, prostokątnymi kaplicami bocznymi. Oś prezbiterium przesunięta nieco ku północy w stosunku do osi nawy. Od zach. kruchta podwieżowa na rzucie prostokąta. Po obu stronach prezbiterium przybudówki na planach prostokątów, połud. mieści zakrystię i składzik, półn. kaplicę przedpogrzebową.

Bryła. Jednonawowy z niższym prezbiterium, wysoką siedmiokondygnacyjną wieżą od zach. przy której 2- kondygnacyjna wieżyczka komunikacyjna, dwiema kaplicami bocznymi po obu stronach nawy i niskimi przybudówkami z obu stron prezbiterium. Dachy prezbiterium i nawy wysokie, dwupołaciowe, dach prezbiterium od str. wsch. trójpołaciowy. Wieża zwieńczona hełmem, w części dolnej czworobocznym, w górnej przechodzącym w ośmiobok na którym wsparta ażurowa galeryjka z balkonowym obejściem. W zwieńczeniu ośmioboczna, gruszkowata kopułka zakończona metalowym krzyżem. Nad kaplicami kopuły podwyższone z latarniami przeprutymi okienkami, zwieńczone kopułkami zakończonymi ażurowymi, metalowymi krzyżami. Wieżyczka komunikacyjna z dachem płaskim, ośmiospadowym na którym latarnia dekorowana ostrołukowymi blendami. Hełm latarni w kształcie ostroboku, zwieńczony metalowym krzyżem. Przybudówki kryte dachami pulpitowymi.

Elewacje. Ściany prezbiterium oszkarpowane z profilowanym gzymsem wieńczącym. W elewacji wsch między szkarpami 3 ślepe nisze ze śladami zamurowanych okien, środkowa zamknięta łukiem odcinkowym, boczne półkolistym. Przybudówki prezbiterium od str. wsch. zakończone schodkowymi szczytami, dekorowanymi prostokątnymi, tynkowanymi blendami. Szczyt między prezbiterium i nawą schodkowy z pionowymi podziałami za pomocą lizen, pomiędzy którymi wydłużone, prostokątne blendy. W zwieńczeniu sygnaturka. Ściany nawy oszkarpowane z gzymsem cokołowym i wieńczącym. Elewacje kaplic z gzymсами jak wyżej. Naroża kaplicy św. Krzyża ujęte dwuuskokowymi szkarpami. Każda z elewacji kaplicy MB Częstochowskiej pilastrami, od str. półn. dwuuskokowymi z głowicami jońskimi. Elewacje wieży bez dekoracji, jedynie ostatnia kondygnacja otoczona dookoła prostokątnymi, półkoliście zakończonymi blendami. Ściana czołowa ujęta po bokach, do wysokości 6 kondygnacji trójuskokowymi szkarpami. W szkarpie półn. tynkowana wnęka półkolistą z XVIII-wieczną rzeźbą św. Jana Nepomucena. Wieżyczka komunikacyjna dekorowana prostokątnymi i ostrosłupowymi blendami oraz płycinami w których motyw czworoliści wpisanych w koła.

Wnętrze. Wnętrze prezbiterium silnie wydłużone, otwarte na nawę ostrołukową arkadą przesuniętą na osi nawy w kierunku półn. Przejścia do kaplic bocznych wyznaczone półkolistymi arkadami, do kruchty podwieżowej ostrołukową. Na ścianie zach. murowany chór muzyczny wsparty na trzech arkadach.

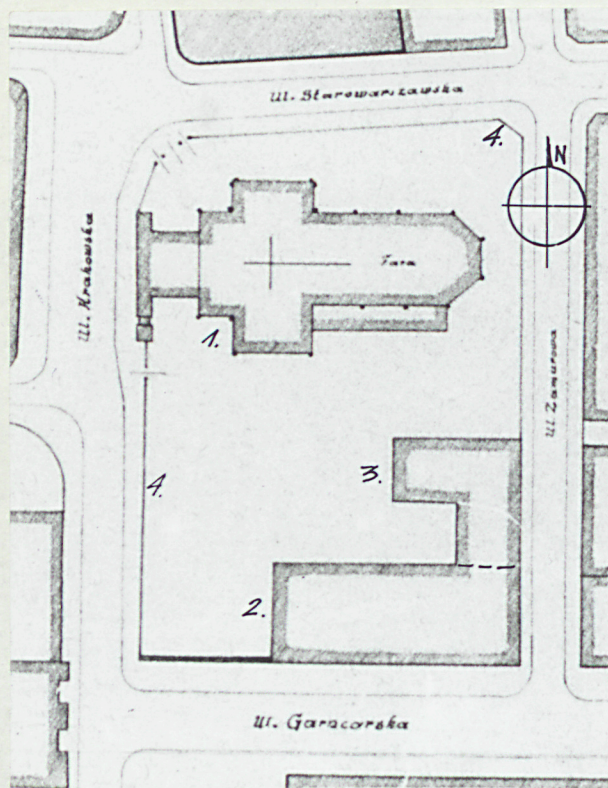
Wyposażenie. W kopułach kaplic bocznych dekoracja stiukowa z l. 1658-74, witraże w 2 środkowych oknach prezbiterium z 1923 r. Ołtarz klasycystyczny z l. 1809-19, przekształcony w 1873 r., w nim późnogotycki obraz Zaśnięcia MB z I dekady XVI w., 4 ołtarze boczne, rokokowe, chrzcielnica z 1641 r., stalle z I poł. XVII w. przeniesione z k. oo. franciszkanów w Piotrkowie, ambona z pocz. XVIII w.

Instalacje. Elektryczna, CO.

Wkładkę założył: A. Wolska-Rój
(imię, nazwisko, data)

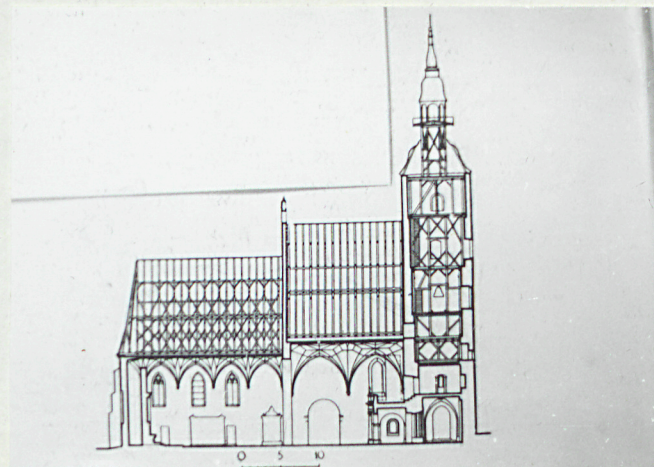
Wzór ODZ 1978 r.

Miejsce przechowywania negatywów: Archiwum WKZ w PT

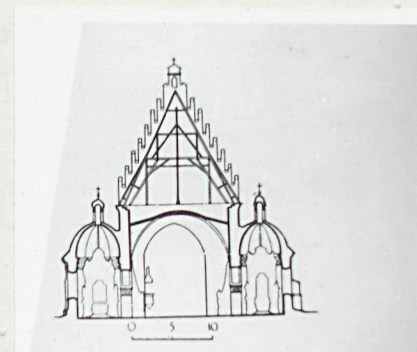


SKALA 1:1000

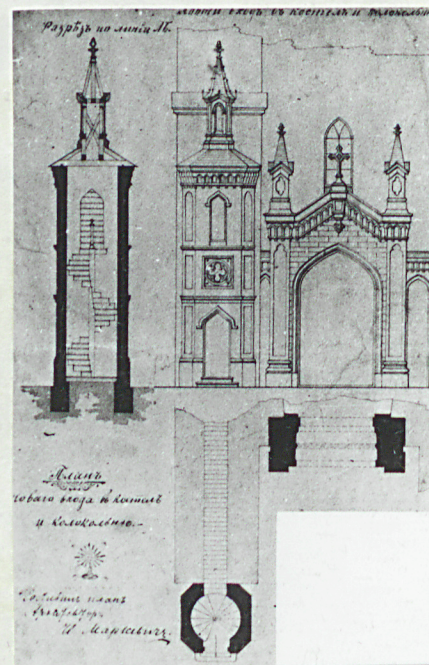
1. kościół
2. plebania
3. kancelaria
4. ogrodzenie



Przekrój podłużny

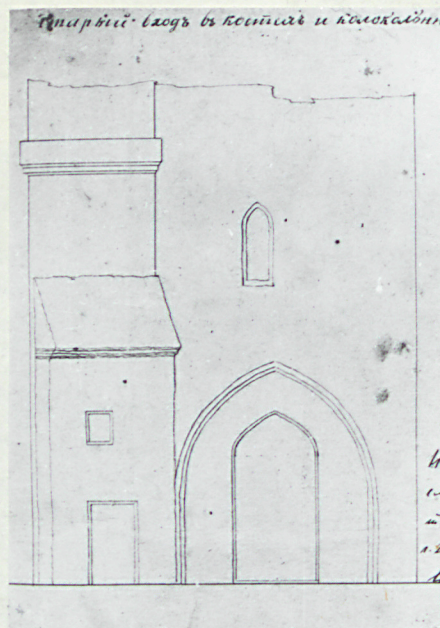


Przekrój poprzeczny

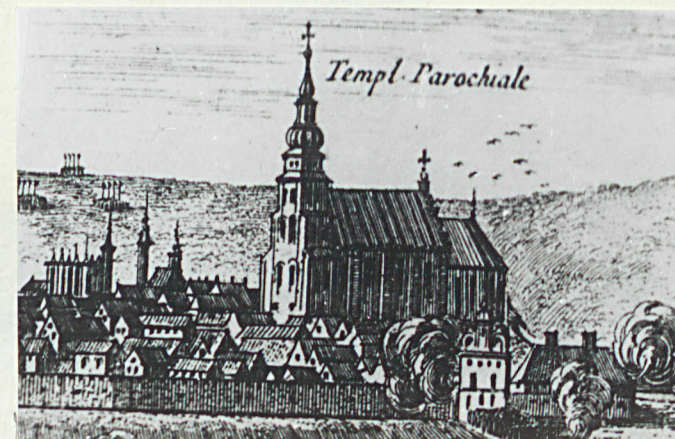


Proj. wieżyczki komunikacyjnej
i przebud. portalu gł. sprzed
1878 r.

1. Miejscowość	2. Obiekt (nazwa jak w karcie)	3. Zawartość wkładki (nazwa obiektu lub materiału uzupełniającego)
Piotrków Tryb.	Kościół pw. św. Jakuba	fotografie



Portal gł. stan przed przebudową w 1878 r.



Widok kościoła sprzed 1696 r.



Widok kościoła sprzed 1865 r.

Wzór ODZ 1978 r.

Wkładkę założył: A. Wolska-Rój
(imię, nazwisko, data)

Miejsce przechowywania negatywów: Archiwum WKZ w PT



Elewacja południowa wieży



Elewacja południowa kościoła



Elewacja południowa



Kaplica pw. św. Krzyża

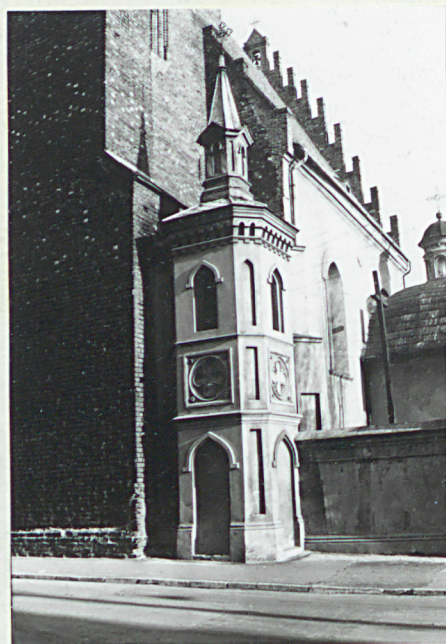


Latarnia kaplicy pw. św. Krzyża

1. Miejscowość	2. Obiekt (nazwa jak w karcie)	3. Zawartość wkładki (nazwa obiektu lub materiału uzupełniającego)
Piotrków Tryb.	Kościół pw. św. Jakuba	fotografie



Widok od str. połud.-zach.



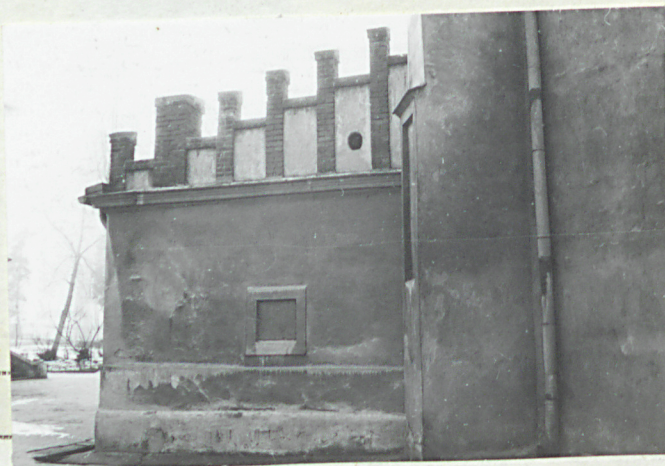
Wieżyczka komunikacyjna



Szczyt od str. wsch.



Zakrystia



Elewacja wsch. zakrystii



Elewacja północna kościoła



Elewacja północna



Kaplica MB Częstochowskiej



Głowica pilastra kaplicy



Elewacja wschodnia prezbiterium



Kaplica przedpogrzebowa

1. Miejscowość

Piotrków Tryb.

2. Obiekt (nazwa jak w karcie)

Kościół pw. św. Jakuba

3. Zawartość wkładki (nazwa obiektu lub materiału uzupełniającego)

fotografie



Prezbiterium od str. północnej



Hełm wieży



Krata między nawą i kruchtą



Krucyfiks na wsch. ścianie prezb.



Św. Jan Nepomucen w szkarpie wieży



Okno wieży



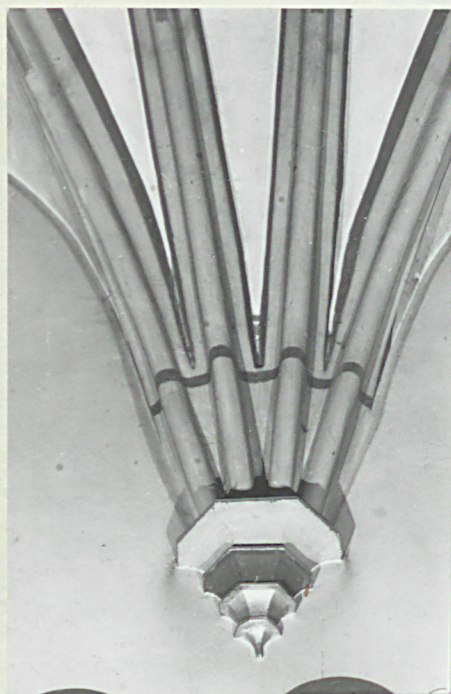
Portal północny



Sklepienie prezbiterium



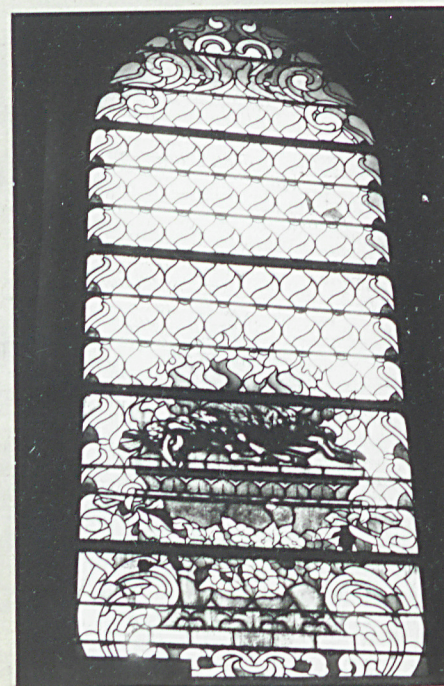
Chór muzyczny



Służka w prezbiterium



Schody na chór



Witraże w prezbiterium

